

A B C D E F G H I J K L M N O P R S T U V X Y Z

1. Obiekt Bank HANDLOWY

2. Czas powstania
1912 r.

3. Miejscowość Łódź

11. Zdjęcia, rzut, przekrój, sytuacja, orientacja



Fasada



Fragment elewacji północnej



4. Adres
Al. Kościuszki 15

nr hipoteczny [redacted]

5. Przynależność administracyjna
województwo łódzkie
gmina

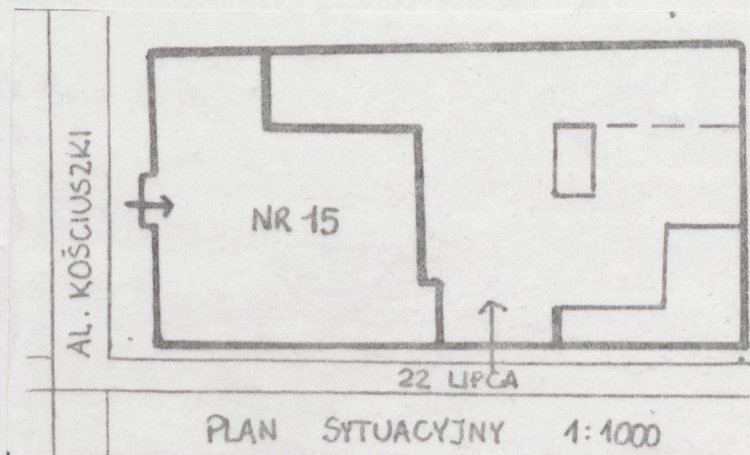
6. Poprzednie nazwy miejscowości

7. Przynależność administracyjna
przed 1 VI 1975
województwo łódzkie
powiat

8. Właściciel i jego adres
Skarb Państwa

9. Użytkownik i jego adres
Powszechna Kasa
Oszczędności

10. Rejestr zabytków
Nr A/91 data 1971.01.20



12. Autorzy, historia obiektu, określenia stylu.

Wzniesiony w roku 1912, w miejscu rozebranego w 1910 roku pałacu J. Kunitzera. Projekt wykonała berlińska firma "Dielenberg und Moser".

Do 1936 roku własność Banku Handlowego, w latach 1936-51 siedziba Pocztovej Kasy Oszczędności.

Obecnie zajmowany przez I Oddział PKO.

Reprezentuje cechy niemieckiej architektury bankowej początku XX wieku. Stylistycznie łączy elementy klasycyzmu i modernizmu.

13. Opis (sytuacja, materiał i konstrukcja, rzut, bryła, elewacje, wnętrze, wyposażenie, instalacje).

Budynek usytuowany na narożnej działce ograniczonej ulicami Al. Kościuszki, 22 Lipca i Wólczańska. Zajmuje całą jej szerokość i połowę długości. Od południa przylega częściowo do zabudowy sąsiedniej działki.

Murowany z cegły pełnej na zaprawie cementowej. Dach kryty częściowo papą, częściowo dachówką ceramiczną na łątach drewnianych. Wieżba dachowa drewniana, płatwiowo- kleszczowo- wieszarowa. Kopuła kryta blachą. Stropy ceramiczne, większe- na podciągach i słupach stalowych.

Założony na rzucie zbliżonym do kwadratu, z ryzalitem wschodnim przy elewacji południowej. Środkowa oś fasady nieznacznie ryzalitowana. Wysokości zróżnicowane: front i skrzydła płn. i pd. 3- piętrowe z poddaszem. Środkowa część parterowa. Część frontowa przykryta dachem 4- spadowym, nad środkową osią- walcowatym. Front skrzydła południowego przykryty dachem 4- spadowym z poziomą platformą. Część środkowa nakryta przeszklonym stropodachem o przekroju łuku obniżonego.

Fasada trzy i pół-kondygnacyjowa z poddaszem użytkowym, 11-osiowa, symetryczna. Środkowa ryzalitowana oś flankowana dwoma parami kolumn, na wysokich cokółkach podtrzymujących belkowanie. Głowice kolumn jońskie. Między kolumnami plakiety z motywem laski Hermesa. Pośrodku fryzu kartusz dekorowany rzeźbami koni i rogami pbfitości, na osi u góry głowa Hermesa. Między kolumnami portal głównego wejścia, nad nim prostokątne okno. Ościeża hermowe z popiersiami atlantów, nadproże trójuskokowe. Okno nad portalem 12- kwatrowe obramowane kymationem, flankowane dwoma parami filarków. W osiach bocznych przyziemia z bonią wypukłą, rustykowaną. W górnym pasie fryz meandrowy. Parter i I piętro artykułowane lizenami. Między nimi okna. Nad oknami płyciny dekorowane płaskorzeźbami. Górą belkowanie, w dachu owalne świetliki. Elewacja północna 13- osiowa, w 5 osiach wschodnich ryzalitowana, opracowana analogicznie jak fasada.

Elewacja zachodnia trójdzielna w podziale wertykalnym odpowiednim do podziału bryły budynku. Opracowana analogicznie.

Układ pomieszczeń na parterze dwutraktowy z korytarzem w części frontowej.

Na osi głównej wejścia wiatrołap, dwa westybule i sala operacyjna. Od strony pld. I westybulu wejście do reprezentacyjnej klatki schodowej. Sala operacyjna otoczona pomieszczeniami zaplecza. W części północnej układ jednotraktowy. Na I piętrze układ pomieszczeń w podkowę, z silnie wysuniętym skrzydłem północnym. Na osi wsch.-zach. trójbiegowa reprezentacyjna klatka schodowa. Po stronie płn. 1 trakt z korytarzem od zachodu. Skrzydło północne w układzie dwutraktowym z korytarzem środkowym. W narożniku płn.-zach. gospodarcza klatka schodowa. Na II piętrze w części środkowej układ nieregularny, podobnie w części południowej i środkowej III piętra.

Poddasze bez podziałów.

Wnętrza reprezentacyjne z zachowanym wystrojem: oba westybule, hall, sala operacyjna i klatka schodowa.

<p>14. Kubatura</p> <p>19800 m³</p>	<p>15. Powierzchnia użytkowa</p> <p>5400 m²</p>	<p>16. Przeznaczenie pierwotne</p> <p>Bank Handlowy</p>	<p>17. Użytkowanie obecne</p> <p>I Oddział PKO</p>
<p>18. Prace budowlane i konserwatorskie, ich przebieg i dokumentacja</p> <p>Prowadzone bieżące remonty zabezpieczające.</p> <p>1976 r.- wykonanie instalacji CO.</p> <p>1987-88 r.- odnowienie kolorystyki hallu i sali kasowej.</p> <p>Od 1988 r.- rozbudowa pomieszczeń biurowych.</p> <p>Pełna dokumentacja techniczna w OBiD Łódź /nr. inw. 190/ 1-7/.</p>		<p>19. Stan zachowania (fundamenty, ściany zewnętrzne, ściany wewnętrzne, sklepienia, stropy, konstrukcje dachowe, pokrycie dachu, wyposażenie i instalacje)</p> <p>Budynek znajduje się w dobrym stanie technicznym.</p>	
		<p>20. Najpilniejsze postulaty konserwatorskie</p>	

21. Akta archiwalne (rodzaj akt, numer i miejsce przechowywania)

WAPŁ, RGP, Wydz. Bud., sygn. 591, 10772, 11326,
WAPŁ, Bank Handlowy w Łodzi, sygn. 16/1146, 9/1139,
WAPŁ, Akta Miasta Łodzi, Wydz. Podatkowy, sygn.
ks. inw. nieruchomości nr. hip. [redacted]
Państw. Biuro Not., ks. hip. nr. rep. 931,
Państw. Biuro Not., ks. wieczysta nr. 3135,
Archiwum I Oddziału PKO, inwentaryzacja, wyk.
J. Bazyliński i W. Frontczak, 1976 r.,
Urz. Dziel. Łódź- Śródm., arch. Wydz. Gosp. Kom. i
Przestrzennej- zespół akt,

22. Bibliografia

"Architektonische Rundschau", 1909
"Berliner Architekturwelt", 1899, 1905, 1909, 1910
Handbuch der Architektur, 1902
Olszewski A.K.- Nowa forma w architekturze polskiej
1900-1925, Wrocław- W-wa- Kraków, 1967
Ertman M.- Bank Handlowy w Łodzi, dok. hist.-arch.
PKZ O/ Łódź, 1980

23. Źródła ikonograficzne i fotograficzne (rodzaj, miejsce przechowywania, sygnatury)

MHML- zbiory ikon.
"Jubilaumschrift der "Lodzer Zeitung" 1863-1913,
s. 112
Archiwum I Oddziału PKO- album fotograficzny

24. Uwagi różne

25. Opracował

tekst mgr Anna Kosińska 1990.10.13
imię, nazwisko, data, podpis
plany, rysunki mgr Anna Kosińska
imię, nazwisko, data, podpis
zdjęcia fotogr. mgr inż. Piotr Mielkowski 1990.07.15
imię, nazwisko, data, podpis
miejsce przechowywania negatywów OBIDZ Łódź

KARTA PO WYPEŁNIENIU PODLEGA OCHRONIE NA PODSTAWIE PRZEPISÓW PRAWA AUTORSKIEGO !

26. Adnotacje o inspekcjach, informacje o zmianach (daty, imiona i nazwiska wypełniających)

Pracownia Fotograficzna
Ośrodka Badań i Dokumentacji Zabytków w Łodzi
numer negatywu neg. str. 1-11
numer albumu Kopia nr 14.
data wykonania zdjęcia 1990 r.

27. Załączniki

1. Miejscowość Łódź	2. Obiekt (nazwa jak w karcie) Bank, al. Kościuszki 15	3. Zawartość wkładki (nazwa obiektu lub materiału uzupełniającego) zdjęcia elewacji
------------------------	---	--



Wejście główne



Okna górnej kondygnacji fasady



Fragment elewacji północnej



Elewacja zachodnia

Pracownik fotograficzna

Ośrodek Dokumentacji Zabytków w Łodzi

numer albumu 1-11

numer albumu Kopenhaga nr 14

data wykonania zdjęcia 1990 r.

Wkładkę założył: mgr Anna Kopińska, 1990.10.13
(imię, nazwisko, data)

Miejsce przechowywania negatywów: OBIDZ Łódź

Z-d Poligr. Jan Jasiński W-wa, ul. Wolna 13, tel. 12-43-83



Portal głównego wejścia

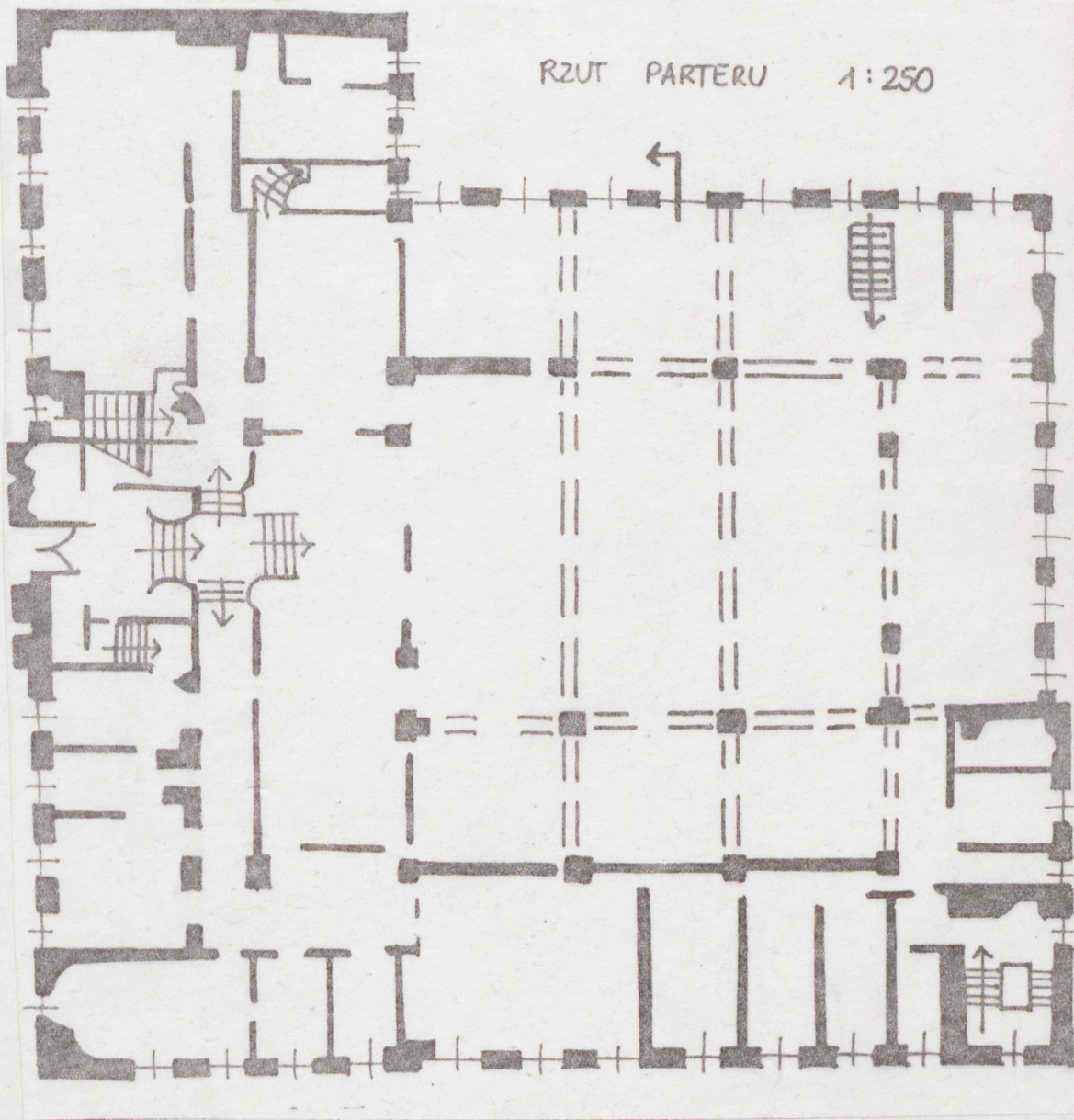
1. Miejscowość	2. Obiekt (nazwa jak w karcie)	3. Zawartość wkładki (nazwa obiektu lub materiału uzupełniającego)
Łódź	Bank, Al. Kościuszki 15	rzut parteru, zdjęcia elewacji



Kartusz w zwieńczeniu
wejścia głównego



Kraty w oknach
parteru fasady



Wkładkę założył: mgr Anna Kopińska, 1990.10.13
(imię, nazwisko, data)

Miejsce przechowywania negatywów: OBiDZ Łódź
Z-d Poligr. Jan Jasiński W-wa, ul. Wolna 13, tel. 12-43-83