

OŚRODEK DOKUMENTACJI  
ZABYTEKÓW w WARSZAWIE

KARTA EWIDENCYJNA ZABYTEKÓW  
ARCHITEKTURY I BUDOWNICTWA

ABCDEFGHIJKLMNOPQRSTUVWXYZ

ŁÓDZKIE 1938  
Nr. PAŃSTWOWA SŁUŻBA  
OCHRONY ZABYTEKÓW  
Oddział Wojewódzki w Łodzi

1. Obiekt

341/1 KOŚCIÓŁ PARAFIALNY P.W. ŚW. DOROTY I ŚW. JANA CHRZCICIELA

2. Czas powstania

1543 (?), 1766,  
1800 i później

3. Miejscowość

ŁÓDŹ (Mileszki)

4. Adres

UL. Pomorska 445/447

nr hipoteczny .....

5. Przynależność administracyjna

województwo łódzkie

gmina loco

6. Poprzednie nazwy miejscowości

Mileszki

7. Przynależność administracyjna 1.IV.1975 r.

województwo łódzkie

powiat .....

8. Właściciel i jego adres

Parafia rzym.-katol.

ul. Pomorska 445/447

92-735 Łódź

9. Użytkownik i jego adres

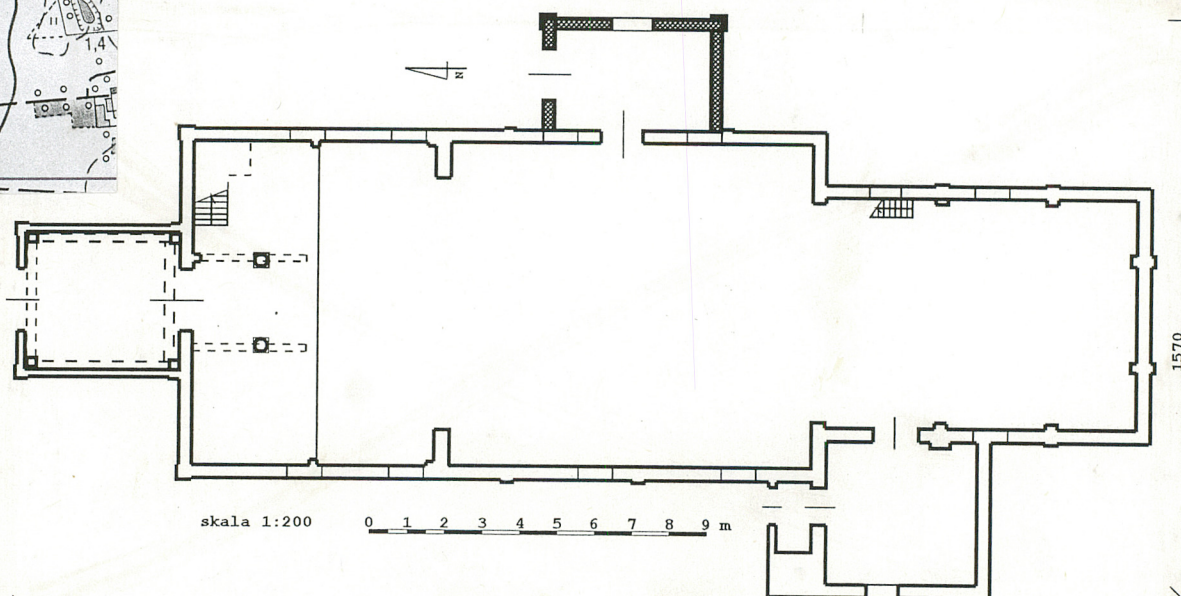
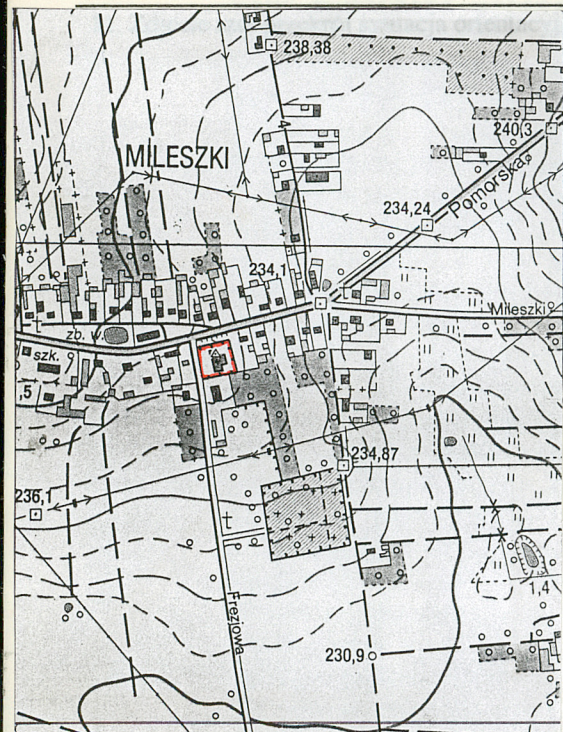
j.w.

10. Rejestr zabytków

A/ -141), 28.08.1967

Nr. .... data .....

134-VII-12 z 1946



skala 1:200

0 1 2 3 4 5 6 7 8 9 m

3070



12. Autorzy, historia obiektu, określenie stylu.

Parfia w Mileszkach (obecnie w Łodzi, przy ul. Pomorskiej) uchodziła zawsze za najstarszą w tych okolicach, jakkolwiek ścisłej daty jej powstania nie sposób ustalić. Akta Konsystorza warszawskiego podają 1048 r., a Słownik Geograficzny - XI w., jako czas erekcji parafii, jednakże autorzy słownika przyjmują, że datowanie to ma charakter legendarny, nie potwierdzony źródłowo. Fundacja została zrealizowana zapewne później, w końcu XII-go lub w początkach XIII w. Powstała obszerna parafia, w skład której weszły także wsie: Bedoń, Chojny, Wola Miecznikowa (późn. Sikawa), Stoki, Wiążeń, Wiskitno, później także Andrzejów, Janów, Olechów, Nowosolna i in. Pierwsze potwierdzone źródło wo informacje o wsi Mileszki pochodzą z końca XIV w. W 1469 r. odnotowano odłączenie od parafii wsi Wiskitno i Chojny. Ks. T. Graliński podaje na podstawie wcześniejszych opracowań, że pierwotny kościół w parafii mileszkiej stanął z fundacji Sieciecha, łowczego łęczyckiego, dziedzica wsi Stoki - tamże, w roku 1438 (nie istnieje). Kościół parafialny został jakoby przeniesiony do Mileszek w początkach XV w. Następny kościół wzniesiono i poświęcono w 1543 r. z fundacji Macieja, kanonika łęczyckiego.

13. Opis (sytuacja, materiał i konstrukcja, rzut, bryła, elewacje, wnętrze wyposażenie instalacje)

- S y t u a c j a Kościół znajduje się na terenie starej, owalnicowej wsi Mileszki po jej wschodniej stronie, obecnie przy ul. Pomorskiej, na półn.-wschód od centrum miasta. W centrum wsi zachował się do dziś pierwotny, typowy dla owalnicy - niewielki staw. Zabudowania wsi otaczają go od północy i południa. Kościół wzniesiono po południowej stronie ulicy - drogi do Nowosolnej, przy bocznej, prostopadłej drodze, na południe, w kierunku Janowa (ul. Frezjowa). Teren dawnego, przykościelnego cmentarza ogrodzono ceglanym, ażurowym ogrodzeniem od strony zachodniej i północnej. Od wschodu i północy - betonowym, zbrojonym ogrodzeniem segmentowym. W narożniku południowo-zachodnim cmentarza stoi drewniana dzwonnica. Na tyłach kościoła, od południa wznosi się murowany budynek plebanii otoczony ogrodem i zabudowaniami gospodarczymi. Na wschód od kościoła, przy ulicy stoi drewniany budynek organistówki. Kościół usytuowany na lekkim wzniesieniu, zwrócony prezbiterium ku południowej stronie, z odchyleniem ku wschodowi, dostępny jest wejściem w ogrodzeniu (brama i furka) od strony ul. Pomorskiej, na wprost bezpośredniego wejścia do kościoła, od północy. Na teren cmentarza przykościelnego prowadzi też furka w ogrodzeniu, od zachodu (obok dzwonnicy), brama od wschodu (z podwórza organistówki) oraz od południa, z ogrodu przy plebanii.

- M a t e r i a ł i k o n s t r u k c j a Kościół drewniany, na fundamentach z kamienia i cegły ceramicznej, pełnej, na zaprawie wapiennej, fundamenty obetonowane. W fundamencie prezbiterium od południa wmurowano kamień z rytowaną datą: 1766. Ściany konstrukcji zrębowej, łączenia na zamek prosty, bez ostatków. Szalowanie deskami w pionie, z listwowaniem. Wewnątrz - tynk wapienny na trzcinie. Ściany wzmocnione lisicami skręcanymi żelaznymi śrubami. Kruchta murowana z cegły ceramicznej, tynkowana. Strop płaski, belkowy. Belki oparte na oczepach. Podsufitka z desek pokrytych tynkiem wapiennym na trzcinie. Strop chóru murowany, wsparty na parze podciągów stalowych i dwóch słupach betonowych, zbrojonych. Strop zakrystii-belkowy. Strop kruchty podwieżowej - belkowy, wsparty na czterech słupach z mieczowaniem w narożnikach. Wieża konstrukcji słupowo-ryglowej. Oszalowana j.w. Dachy kryte gontem (ciąłym maszynowo) oraz blachą cynkową (kruchta murowana, sygnaturka i wieża. Więźba dachowa drewniana, przekształcona. Nad prezbiterium konstrukcja jętkowej jedno- i dwuwieżarowej (storczykowej). Wzmocniona stalowymi prętami. Nad prezbiterium sześć wiązarów. Nad nawą czternaście wiązarów (w tym pięć, od strony wieży powstało po rozbudowie kościoła (tu więźba krokwiowo-płatwiowa). Znaki ciesielskie. Więźba częściowo przemontowana, z wykorzystaniem wtórnym starszych elementów.

Schody zewnętrzne: przed wejściem głównym - częściowo z kamienia, częściowo betonowe, uzupełnione. Do przybudówek stopnie - lastrico. Schody na chór - drewniane, zabiegowe, z balustradą drewnianą, tralkową. Na poddasze otwór w stropie kruchty podwieżowej. Okna drewniane, krosnowe, nowe. Drzwi nowe, ramowo-płycinowe, z dekoracją snycerską. Płyciny deskowane ukośnie. Drzwi dwu- i jednoskrzydłowe. Okna w przybudówkach - okratowane.

- R z u t Kościół o jednej nawie, na rzucie prostokąta, z częścią dobudowaną, północną wydzieloną krótkimi ściankami we wnętrzu (fragment dawnego zrębu?). Od strony południowej do nawy dostawiono prezbiterium na rzucie węższego i krótszego prostokąta.



14. Kubatura  <div>ok. 1300 m<sup>3</sup></div>	15. Powierzchnia użytkowa  <div>252 m<sup>2</sup></div>	16. Przeznaczenie pierwotne  <div>sakralne</div>	17. Użytkowanie obecne  <div>sakralne</div>
18. Prace budowlane i konserwatorskie, ich przebieg i dokumentacja <div>             1.40-te- elektryfikacja, pokrycie wież, malowanie wnętrza              1951 r - wykonano nową podwalinę,              1989 r - wykonano nową stolarkę okienną i drzwiową,              nowe schody zewn., in. drobne naprawy (pokrycia)           </div>		19. Stan zachowania (fundamenty, ściany zewnętrzne, ściany wewnętrzne, sklepienia, stropy konstrukcje dachowe, pokrycie dachu, wyposażenie i instalacje)  <div>             fundamenty - stan dobry              zrąb - zawilgocenie, odkształcenie od pionu ściany zachodniej nawy, pęknięcia tynków wewnątrz, grzyb do mowy, zniszczenie bali podwalinowych, częściowe - oczepów (grzyb, spuszczel, kołatek), zniszczone oszalowanie zewn. (grzyb, owady)              więźba dachowa - przekształcona, osłabiona              pokrycie dachów - częściowo zniszczone (gont)              blacha na kopułkach - uszkodzona przez czynniki atmosferyczne           </div> 20. Najpilniejsze postulaty konserwatorskie <div>             - naprostowanie zrębu, wzmocnienie lisicami              - wymiana podwalin, izolacja              - wymiana uszkodzonych fragmentów konstrukcji, wzmocnienie więźby              - wymiana części pokryć dachowych              - impregnacja           </div>	



## 21. Akta archiwalne (rodzaj akt, numer i miejsce przechowywania)

Archiwum Kurii Archidiecezji Łódzkiej. Akta parafii Mieszki,  
WAP w Łodzi, RGP Anteriora. sygn. 2168. Akta szczegóło-  
we dotyczące się parafii Mieszki,  
WAP w Łodzi, RGP Anteriora. sygn. 2169. Akta szczegóło-  
we dotyczące się kościoła, cmentarza i probostwa  
w Mieszkach,  
Archiwum PSOZ w Łodzi, Historia kościoła w Miesz-  
kach, Odpis z kroniki kościoła, 25.05.1949.

## 24. Uwagi różne

## 25. Opracował

tekst ..... mgr Ewa Szelańska, 06.1996 .....  
imię, nazwisko, data, podpis  
plany, rysunki E. Szelańska, 06.1996 r .....  
imię, nazwisko, data, podpis  
zdjęcia, fotogr. E. Szelańska 06.1995 r .....  
imię, nazwisko, data, podpis

miejsca przechowywania negatywów .....

Karta po wypełnieniu podlega ochronie na podstawie przepisu prawa autorskiego

## 22. Bibliografia

Graliński T., Mieszki. Parafia św. Doroty. w: Wiadomości Diec. Łódzkiej nr 10-11, rok XXVI. Łódź 1952. s. 326  
Katalog Zabytków Sztuki w Polsce. t. II. Warszawa 1954, s. 189-190,  
Mieszki. Stare kościoły Archidiecezji Warszawskiej w: Wiadomości Archidiecezjalne Warszawskie 1918r. s. 206,  
Parafia Mieszki. w: Przegląd Katolicki nr 51, 17.12.1891 r. s. 809,  
Raciborski J., Starożytna fundacja w Mieszkach. w: Łódź w ilustracji. Dodatek niedzielny do Kuriera Łódzkiego. Łódź nr 25, 17.06.1928,  
Słownik Geograficzny Królestwa Polskiego. t. IV. Warszawa 1885, s. 423-424,

## 26. Adnotacje o inspekcjach, informacje o zmianach (daty, imiona i nazwiska wypełniających)

## 23. Źródła ikonograficzne i fotografia (rodzaj, miejsca przechowywania, sygnatury)

cd.  
Zajczkowski S. i S.M., Materiały do słownika geograficzno-historycznego dawnych ziem łęczyckiej i sieradzkiej do 1400 r. cz. I, s. 202.  
Ikonografia:  
Raciborski J., op. cit.,

## 27. Załączniki

Wkładki I, II, III

Pracownia Fotograficzna  
Państwowej Służby Ochrony Zabytków w Łodzi  
numer negatywu 1-33  
numer albumu kopenhaga 196  
data wykonania zdjęcia 06.1996  
foto E. Szelańska



1. Miejscowość ŁÓDŹ	2. Obiekt (nazwa jak w karcie) Kościół paraf. p.w.Sw.Doroty i Sw.Jana Chrzciciela	3. Zawartość wkładki (nazwa obiektu lub materiału uzupełniającego) Tekst, fotografie
------------------------	---	---

cd. p.12. Autorzy, historia obiektu....

Niektóre źródła podają, że parafię w Mileszkach ustanowił Maciej z Mileszek w 1501 r! Erygowana miała być przez Fryderyka, kardynała, przebytera, arcybiskupa gnieźnieńskiego. W końcu XIX w. odnotowano istnienie dokumentów "na pergaminie", potwierdzających obdarowanie kościoła odpustami przez papieża Juliusza II, w 1508 r. Zachowały się również przekazy o pożarze plebanii, w którym spłonęły wczesne dokumenty źródłowe do historii kościoła. Te niepełne i nie potwierdzone do końca informacje wymagają weryfikacji. Na tym etapie badań p e w n e ustalenia wydają się niemożliwe.

Przyjmijmy, że II-gi kościół w Mileszkach wzniesiono w 1543 r. i przetrwał on do 1766 r., kiedy pożar zniszczył go częściowo(?) i tegoż roku został odrestaurowany, czego dowodzi ryta na kamieniu w podwalinie prezbiterium - j.w. Ok. 1800 r. kościół powiększono, co potwierdzają źródła. Od strony północnej został przedłużony, dostawiono tu wieżę i sygnaturkę na dachu nawy, od północy. Do nawy, od zachodu dostawiono drewnianą kruchtę (lata 30-te XIX w). Prace konstrukcyjne wykonano niezbyt starannie o czym świadczą późniejsze wzmianki o niewłaściwym połączeniu części wieżowej z nawą, co spowodowało pochylenie się wieży w stronę północną i konieczność jej przebudowy już ok. połowy XIX w. Zachowały się kosztorysy na wzmocnienie zrębu, wymianę podwalin, pokrycia dachów, wycięcie dwóch otworów okiennych. Hełmy wież malowane miały być farbą olejną na czerwono. Czy wówczas doszło do wykonania remontu - nie wiadomo. Ostatecznie bowiem, gruntowny remont kościoła przeprowadzono za kadencji ks. proboszcza Nowickiego (od 1878 do 1890 r.) o czym wspomina wizytacja kanonicza z 1891 r. Wyprostowano wówczas skrzywiony zrąb ścian, usunięto chylącą się wieżę i wystawiono nową, wymieniono sygnaturę, ułożono posadzkę i pułap, pomalowano olejno kościół (!), przybudowano drewnianą zakrystię i murowaną kruchtę. Wystawiono boczny ołtarz, pozostałe wyremontowano i wyzłocono. Nowe obrazy ołtarzowe wyszły spod pędzli dwóch malarzy o nazwisku Strunge (ojca i syna).

W czasie I wojny, w 1914 r. armaty zniszczyły m.in. wschodnią część kościoła. Po wojnie podjęto kolejne remonty. Po naprawieniu zrębu, w 1928 r. ponownie "naprostowywano" zrąb. Wymieniono też podwaliny na kamienno-cementowe, wymalowano wnętrza i ułożono posadzkę terrakotową, białą-żółtą. Ponownie wyzłocono ołtarze. W 1935 r. przebudowano chór, wspierając go na dwóch betonowych filarach gdyż drewniane stoczył grzyb. Na dachu położono nowy gont.

Styl: Kościół jest typowym przykładem wiejskiej, sakralnej architektury drewnianej. Cechy stylowe zachowały jedynie hełmy wież (późny barok) i wyposażenie kościoła (od gotyku do historyzmu).

Wkładkę założył: E.Szelągowska, 06.1996 r.

(imię, nazwisko, data)

Miejsce przechowywania negatywów:

PAŃSTWOWA SŁUŻBA  
OCHRONY ZABYTKÓW  
Oddział Wojewódzki w Łodzi





1



4



6



3



5



7



8



1. Miejscowość

ŁÓDŹ

2. Obiekt (nazwa jak w karcie)  
Kościół paraf. p.w.Św.Doroty  
i Św. Jana Chrzciciela

3. Zawartość wkładki (nazwa obiektu lub materiału uzupełniającego)

Tekst, fotografie

cd. p.13 Opis

Do prezbiterium i nawy od strony zachodniej przylega kwadratowa, niewielka zakrystia z aneksem, przedsionkiem od północy. Do nawy, od wschodu przylega niewielka, prostokątna kruchta. Od północy - prostokątna kruchta podwieżowa z wejściem głównym. Do nawy prowadzi też wejście ze wschodniej kruchty dostępnej także od północy. Do prezbiterium wejście z zakrystii od zachodu, dostępnej także od północy. Prostokątny chór we wnętrzu, od północy - wsparty na dwóch wielobocznych słupach.

B r y ł a Kościół na cokole - fundamencie murowanym. Nawa kryta dachem dwuspadowym, z okapem i sygnaturką na południowym skraju kalenicy; prezbiterium nieco niższe, kryte dachem trójspadowym, z okapem. Zakrystia kryta dachem trójspadowym z okapem, o kalenicy na wysokości okapu dachu prezbiterium. Kruchta murowana kryta dachem niskim, trójspadowym, o kalenicy na wysokości 2/3 wysokości zrębu nawy. Wieża nieco przewyższa kalenicę dachu nawy. Baniasta kopułka z prześwitami na wieży i sygnaturce - nieco przewyższają wysokość dachu (kopułka sygnaturki niższa).

E l e w a c j e deskowane w pionie, drzwi i wysoko umieszczone okna - prostokątne. W prezbiterium, od wschodu dwa okna, od zachodu - jedno. W nawie od wschodu i zachodu - po cztery. W zakrystii okno od zachodu, w kruchcie wschodniej - od wschodu, z parapetem. Kruchta w narożnikach ujęta filarkami. W wieży niewielkie okienko od wschodu. Duże prostokątne okno od północy, nad wejściem.

W y s t r ó j Balustrada chóru tralkowa, malowana białą.

W y p o s a ż e n i e: ołtarz główny XVII w, ołtarz boczny św. Anny - XVII w, ołtarz boczny św. Walentego XVII w, ambona XVIII w., 12 ławek XVIII w, chrzcielnica XVIII w., konfesjonały XVIII w., obrazy, rzeźby XV, XVI, XVII, XVIII, XIX w., feretrony XIX w.

I n s t a l a c j e elektryczna, odgromowa.



9

Wkładkę założył: mgr Ewa Szelągowska, 06.1996 r.

(imię, nazwisko, data)

Miejsce przechowywania negatywów:

PAŃSTWOWA SŁUŻBA  
OCHRONY ZABYTKÓW  
Oddział Wojewódzki w Łodzi



10



11





12



13



14



15



16



17



18



19



1. Miejscowość

ŁÓDŹ

2. Obiekt (nazwa jak w karcie)

Kościół paraf. p.w.Sw.Doroty  
i Sw.Jana Chrzciciela

3. Zawartość wkładki (nazwa obiektu lub materiału uzupełnienia)

Tekst, fotografie

## SPIS FOTOGRAFII

- 1.Kościół-widok od zachodu,
- 2.Kościół-widok od północy,
- 3.Kościół-elewacja północna,
- 4.Kościół-wejście główne,
- 5.Kościół-okienko w wieży, od wschodu,
- 6.Kościół-widok ogólny od płn.-zach.,
- 7.Kościół-widok od pld.-zach.,
- 8.Kościół-elewacja zachodnia nawy,
- 9.Kościół-widok ogólny na zakrystię,
- 10.Zakrystia-widok od strony północnej,
- 11.Zakrystia-widok od strony południowej,
- 12.Drzwi zewnętrzne do zakrystii,
- 13.Prezbiterium-widok ogólny
- 14.Kamień z datą budowy kościoła  
wmurowany w fundament prezbiterium,
- 15.Kościół-widok ogólny od płn.-wsch.,
- 16.Kościół-część wieżowa elewacji wsch.,
- 17.Kościół-widok ogólny od pld.-wsch.,
- 18.Wieżyczka na sygnaturkę,
- 19.Kruchta wschodnia,
- 20.Widok ogólny kruchty wschodniej,
- 21.Okno w nawie od wschodu,
- 22.Wnętrze kruchty podwieżowej,
- 23.Wnętrze nawy-widok ku prezbiterium,
- 24.Wnętrze nawy-widok w stronę chóru,
- 25.Wnętrze kościoła-balustrada chóru,
- 26.pomnik nagrobny Bronisławy Szerszeńskiej przy kościele,
- 27.Fragment nagrobka B.Szerszeńskiej,
- 28.Wejście boczne obok dzwonnicy  
na teren przykościelny.



20



24



22

Wkładkę założył: E.Szelągowska, 06.1996 r.

(imię, nazwisko, data)

Miejsce przechowywania negatywów:

PAŃSTWOWA SŁUŻBA  
OCHRONY ZABYTKÓW  
Oddział Wojewódzki w Łodzi





23



26



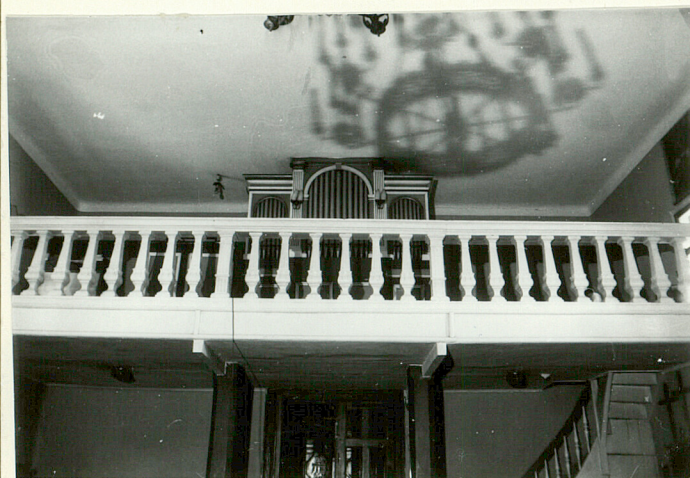
28



24



27



25

