

A B C D E F G H I J K L M N O P R S T U V X Y Z

1. Obiekt  
Bank PAŃSTWA

2. Czas powstania  
1908 r.

3. Miejscowość  
Łódź

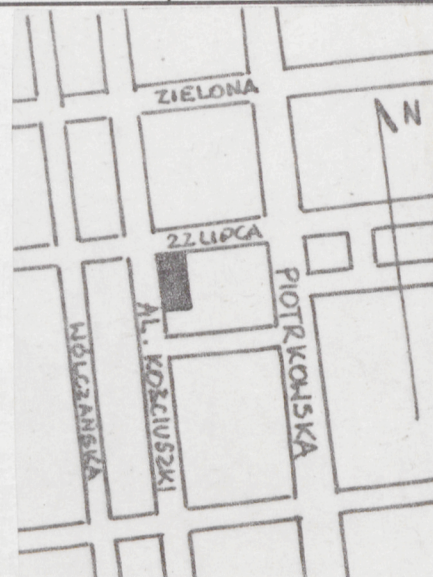
11. Zdjęcia, rzut, przekrój, sytuacja, orientacja



Widok ogólny w kierunku pd.-wsch.



Widok ogólny w kierunku płn.-wsch.



4. Adres  
Al. Kościuski 14  
nr hipoteczny [REDACTED]

5. Przynależność administracyjna  
województwo łódzkie miejskie  
gmina

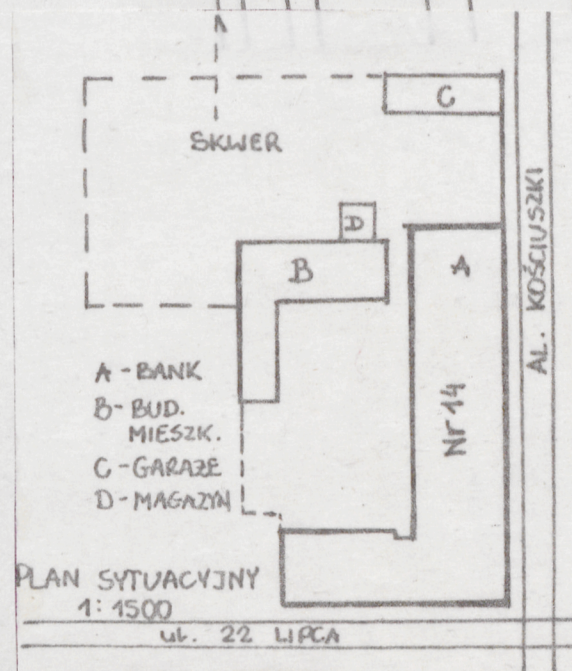
6. Poprzednie nazwy miejscowości

7. Przynależność administracyjna  
przed 1 VI 1975  
województwo łódzkie  
powiat

8. Właściciel i jego adres  
Skarb Państwa

9. Użytkownik i jego adres  
Narodowy Bank Polski

10. Rejestr zabytków  
Nr A/ 90 data 1971.01.20





## 12. Autorzy, historia obiektu, określenia stylu.

1886 r.- powstanie Łódzkiego Oddziału Banku Państwa  
1903 r.- projekt banku- architekt Dawid Lande  
1905-1908.- budowa gmachu  
1914-1918 r.- siedziba wojskowo- adm. władz niemieckich  
1918-1927r.- siedziba instytucji finansowych m. in. Urzędu Skarbowego i Polskiej Krajowej Kasy Pożyczkowej  
od 1927 r.- własność Banku Polskiego, po II wojnie światowej- siedziba NBP

Reprezentuje klasycyzm od połowy XIX w. schemat budynków bankowych. Widoczny wpływ wzorców berlińskich.

## 13. Opis (sytuacja, materiał i konstrukcja, rzut, bryła, elewacje, wnętrze, wyposażenie, instalacje).

Usytuowany we wschodniej pierzei Al. Kościuszki, na działce narożnej z ul. 22 Lipca, gdzie przylega do ściany szczytowej budynku mieszkalnego. Od strony południowej, wzdłuż Al. ZMP- budynek gospodarczy, między nim a bankiem parkan z bramą. Całość wydzielona ogrodzeniem z pretów metalowych. Budynek murowany z cegły na zaprawie wapiennej. Fasada, elewacje: północna i południowa oblicowane płytami z szarego piaskowca, pozostałe- tynkowane. Portal granitowy, rzeźby z piaskowca. Wieżba dachowa drewniana- krokwiowo- płatwiowa. Nad salą operacyjną strop ceramiczny z żebrowaniem wsparty na 4 filarach ceglanych z dwoma podciągami. Podwieszony do zespołu kratownic stalowych podtrzymujących pokład dachową. W pozostałych pomieszczeniach- sklepienia kolebkowe i stropy Kleina. Założony na rzucie odwróconej litery "L", z dłuższą częścią frontową i z przylegającym od półn. wschodu pod kątem prostym łącznikiem i skrzydłem. Część frontowa trójdzielna: korpus główny dwupiętrowy z dachem czterospadowym, partie boczne jednopiętrowe: północna przykryta dachem dwuspadowym- południowa- trójspadowym. Nad łącznikiem dach czterospadowy, nad skrzydłem- dwuspadowy. W elewacji wschodniej silny ryzalit środkowy. Fasada symetryczna, 19- osiowa. Dwupiętrowy korpus główny 13-osiowy, z 3-osiowym ryzalitem pośrodku. Części boczne nieznacznie cofnięte. Całość oblicowana płytami z piaskowca, nad otworami w formie klinów. Naroża i parter korpusu głównego boniowane bonią płytową wypukłą. W ryzalicie na osi wejście główne. Drzwi dwuskrzydłowe flankowane dwoma kolumnami tokańskimi podtrzymującymi trójkątny naczółek. Po bokach okna szczelinowe, wyżej dwa okulusy. Nad naczółkiem trapezoidalny zwornik. Okna parteru prostokątne, dwuskrzydłowe z wywietrznikiem. Parapety wysunięte, w nadprożach zworniki. Wyżej gzyms działowy, między osiami gierowany, na wolutowych wspornikach. Okna I i II piętra flankowane kolumnami jońskimi, środkowe- podwójnymi. Między cokołami kolumn tralkowa balustrada. W osi środkowej półkoliście zamknięte okno. W linii łuku nadproża rzeźba przedstawiająca Hermesa i Fortunę. Całość korpusu zwieńczona belkowaniem z gzymsem kostkowym. Ryzalit zwieńczony attyką pełną schodkową, artykułowaną wolutami w osiach kolumn. Elewacja północna 14-osiowa, w trzech środkowych osiach dwupiętrowa. Na cokole. W osi wschodniej otwór do sieni przejazdowej. W drugiej osi wsch. i w piątej osi zachodniej prostokątne otwory drzwiowe. Parter i I piętro artykułowane lizenami, podtrzymującymi belkowanie. W zwieńczeniu attyka: od zachodu metalowa, ażurowa, na pozostałych odcinkach pełna. Pośrodku tablica z napisem "A.D. MDCCCXVIII". Elewacja wschodnia 16- osiowa, asymetryczna, złożona z 13- osiowej części głównej z ryzalitem środkowym, 2- osiowej jednopiętrowej części południowej oraz z dwupiętrowego ryzalitu między nimi. Lizeny podtrzymujące belkowanie zdwojone na narożach. Pod parapetami okien parteru prostokątne płyciny. W ryzalicie w przyziemiu prostokątne wejście, ze zwornikiem w nadprożu. Wyżej: gzyms odcinkowy, prostokątne okno i wysokie okno przez 2 kondygnacje. Elewację wieńczy profilowany gzyms. Na II piętrze części północnej glorieta osłaniająca elewację główną, na 4 słupach wspierających niepełne belkowanie. Od południa wejście z daszkiem, osłonięte przeszkloną ścianką metalową.



<b>14. Kubatura</b> 34.980 m <sup>3</sup>	<b>15. Powierzchnia użytkowa</b> 9000 m <sup>2</sup>	<b>16. Przeznaczenie pierwotne</b> Łódzki Oddział Banku Państwa	<b>17. Użytkowanie obecne</b> NBP
<b>18. Prace budowlane i konserwatorskie, ich przebieg i dokumentacja</b>  1959 r.- wymiana stropów w części północnej budynku głównego i w łączniku 1972 r.- pokrycie dachu blachą cynkową 1974 r.- czyszczenie lica ścian elewacji 1975 r.- prace konserwatorskie w sali operacyjnej  Dokumentacja w archiwum OBiDZ Łódź /nr inw. 154/1-4/		<b>19. Stan zachowania (fundamenty, ściany zewnętrzne, ściany wewnętrzne, sklepienia, stropy, konstrukcje dachowe, pokrycie dachu, wyposażenie i instalacje)</b>  Stan techniczny budynku dobry.	
		<b>20. Najpilniejsze postulaty konserwatorskie</b>	



21. Akta archiwalne (rodzaj akt, numer i miejsce przechowywania)

WAPŁ, Akta m. Łodzi, Wydz. Adm., sygn. 1504, 1714,  
1866, 2194  
Państ. Biuro Not., ks. hip. rep. 361  
Państ. Biuro Not., ks. wieczysta nr 3231  
Urz. Dz. Łódź - Śródm., arch. Wydz. Gosp. Kom. i Prz.  
- zespół akt  
OB iDZ Łódź, arch., sygn. 154- zespół akt

22. Bibliografia

Badziak K.- Instytucje finansowo- kredytowe w Łodzi  
do II wojny światowej, R. Łódzki, t. XXV, 1977  
Der Bau des Reichbankgebäudes in Lodz, Handels und  
Industrieblatt Neue Lodzer Zeitung, s. 244  
Majer A.- Architekci Łódzcy D.Lande i G.Landau-  
Gutenteger, /w:/ Sztuka Łódzka, W-wa- Łódź 1977  
Olszewski A.K.- Nowa forma w architekturze polskiej  
1900-1925, Wrocław- W-wa- Kraków 1967  
Ertman M.- Łódzki Oddział Banku Państwa- dok. hist.-  
arch. PKZ O/Łódź, 1981

23. Źródła ikonograficzne i fotograficzne (rodzaj, miejsce przechowywania, sygnatury)

MHML- zb. ikon.- widoki elewacji ok.1914 r.  
Der Bau des...

24. Uwagi różne

25. Opracował

tekst mgr Anna Kosińska, 1990. 09. 23  
imię, nazwisko, data, podpis  
plany, rysunki mgr Anna Kosińska  
imię, nazwisko, data, podpis  
zdjęcia fotogr. mgr inż. Piotr Miatkowski, 1990. 07. 15  
imię, nazwisko, data, podpis  
miejsce przechowywania negatywów OBiDZ Łódź

KARTA PO WYPEŁNIENIU PODLEGA OCHRONIE NA PODSTAWIE PRZEPISÓW PRAWA AUTORSKIEGO !

26. Adnotacje o inspekcjach, informacje o zmianach (daty, imiona i nazwiska wypełniających)

Pracownia Fotograficzna  
Ośrodek Badań i Dokumentacji Zabytków w Łodzi  
numer negatywu negot. szt. 1-13  
numer albumu koperta nr 14  
data wykonania zdjęcia 1990 r.

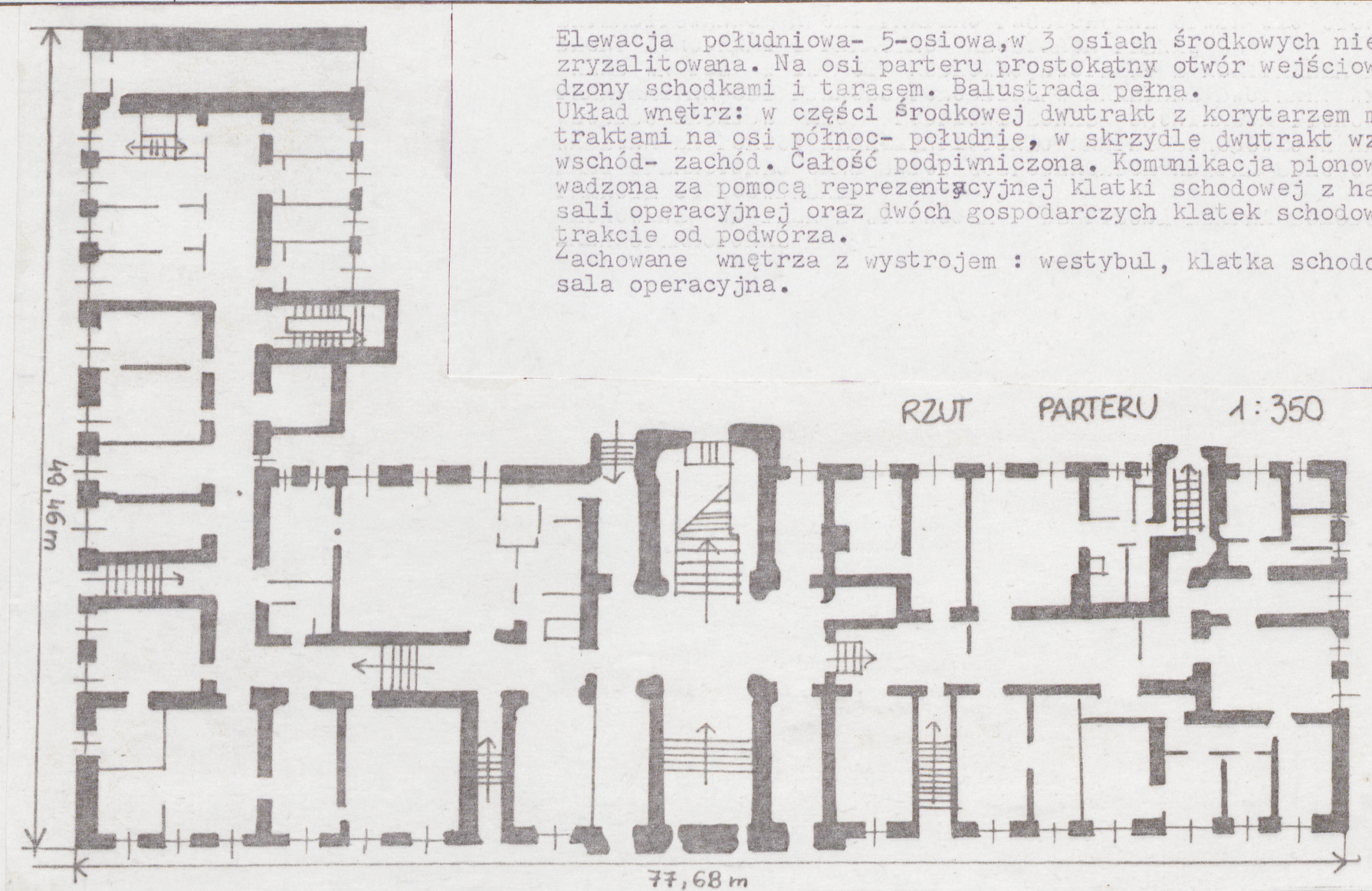
27. Załączniki



1. Miejscowość  
Łódź

2. Obiekt (nazwa jak w karcie)  
Bank, al. Kościuszki 14

3. Zawartość wkładki (nazwa obiektu lub materiału uzupełniającego)  
c.d. opisu , rzut parteru



Wkładkę założył: mgr Anna Kopnińska, 1990.09.23

(imie, nazwisko, data)

OBiDZ

Miejsce przechowywania negatywów:

Z-d Poligr. Jan Jasiński W-wa, ul. Wolna 13, tel. 12-43-83

PAŃSTWOWA SŁUŻBA  
OCHRONY ZABYTKÓW  
Oddział Wojewódzki w Łodzi



1. Miejscowość Łódź	2. Obiekt (nazwa jak w karcie) Bank, Al. Kościuszki 14	3. Zawartość wkładki (nazwa obiektu lub materiału uzupełniającego) zdjęcia elewacji
------------------------	---	--



Narożnik pd.-zachodni



Elewacja północna



Fragment elewacji północnej



Iglica w zwieńczeniu narożnika



Elewacja południowa

Wkładkę założył: mgr Anna Kosińska, 1990.09.23  
(imię, nazwisko, data)

Miejsce przechowywania negatywów: OBIDZ Łódź

Z-d Poligr. Jan Jasiński W-wa, ul. Wolna 13, tel. 12-43-83

Pracownia Fotograficzna  
Ośrodka Badań i Dokumentacji Zabytków w Łodzi  
numer negatywu neg. 1-13  
numer albumu Koperke nr 14  
data wykonania zdjęcia 1990 r.

PODZIAŁOWA SŁUŻBA  
OCHRONY ZABYTKÓW  
Oddział Wojewódzki w Łodzi



1. Miejscowość Łódź	2. Obiekt (nazwa jak w karcie) Bank, Al. Kościuszki 14	3. Zawartość wkładki (nazwa obiektu lub materiału uzupełniającego) zdjęcia elewacji
------------------------	---	--



Wejście główne



Zwieńczenie elewacji północnej



Zwieńczenie fasady



Okna I piętra



Fragment okna w osi portalu

Wkładkę założył: mgr Anna Kopińska, 1990.09.23  
(imię, nazwisko, data)

Miejsce przechowywania negatywów: OBIDZ-Łódź

Z-d Poligr. Jan Jasiński W-wa, ul. Wolna 13, tel. 12-43-83

Pracownia Fotograficzna  
Ośrodka Badań i Dokumentacji Zabytków w Łodzi  
numer negatywu szk. negat. 1-13  
numer albumu Koperka nr 14  
data wykonania zdjęcia 1990 r.