

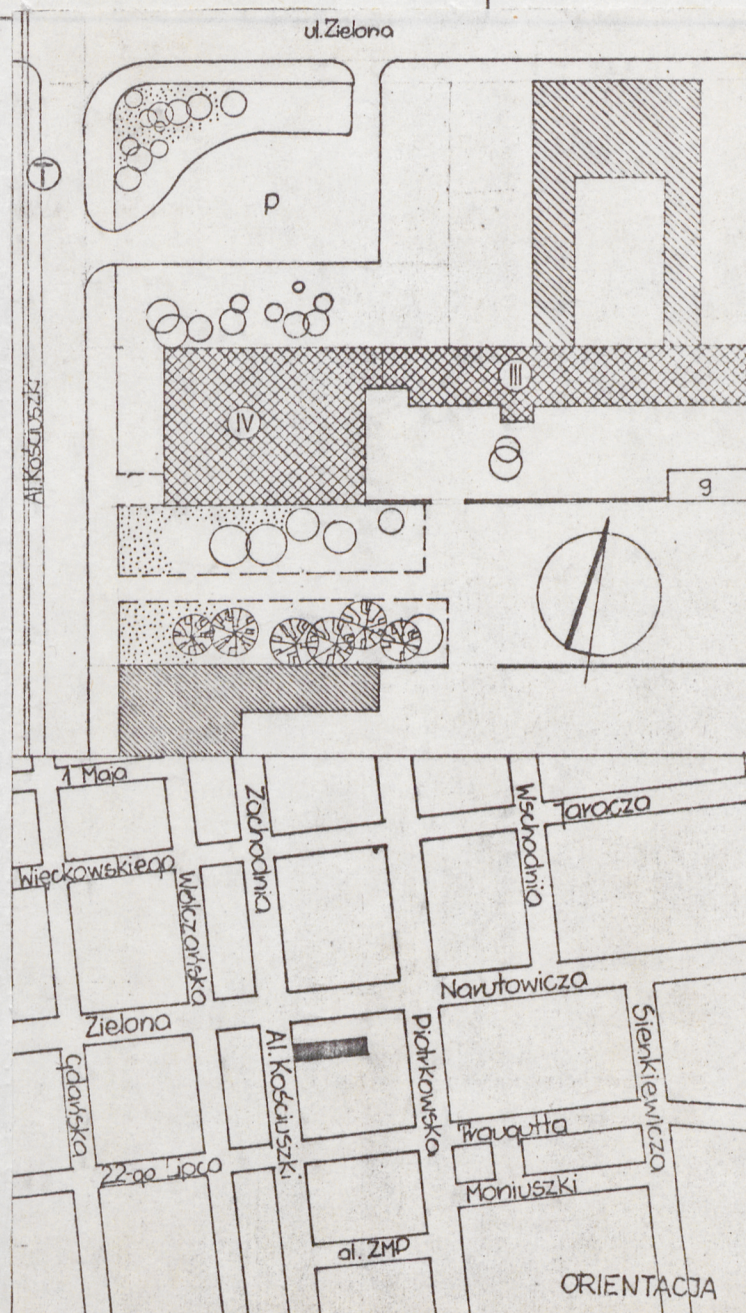
Obiekt

PAŁAC JAKUBA HERTZA

2. Czas powstania
1892-98
1910; 1930

3. Miejscowość Łódź

11. Zdjęcia: rzut, przekrój, sytuacja, orientacja



4. Adres Al. Kościuszki 4

nr hipoteczny

5. Przynależność administracyjna

województwo łódzkie

gmina

6. Poprzednie nazwy miejscowości

7. Przynależność administracyjna
przed 1 VI 1975

województwo łódzkie

powiat

8. Właściciel i jego adres

Akademia Medyczna; Łódź Al. Kościuszki 4

9. Użytkownik i jego adres

Akademia Medyczna; Rektorat
Łódź Al. Kościuszki 4

10. Rejestr zabytków

Nr A/286

data 27.12.1982r

1891-Izrael K.Poznański odkupuje od rodziny Hillerów nieruchomość oznaczoną nr hip.784, położoną między ulicami Piotrkowską i Spacerową /Al.Kościuszki/, zabudowaną od strony Piotrkowskiej. W roku następnym powstaje projekt pałacu dla Jakuba Hertza, zięcia Poznańskiego, na niezabudowanej części działki. Autorem projektu był Hilary Majewski. Projekt przewidywał budowę trzykondygnacyjnego pałacu z mansardowym dachem, na rzucie prostokąta, z trzyosiową oficyną od strony wschodniej.

1910-Dawid Lande projektuje przebudowę istniejącej oficyny oraz jej rozbudowę w kierunku wschodnim

1911-nadbudowa trzeciej kondygnacji na części oficyny przylegającej do pałacu wg projektu Morisa Bornsteina
1912-Dawid Lande projektuje w drugiej kondygnacji elewacji wschodniej pałacu wykusz

1929-podział działki; sprzedaż części położonej przy ulicy Piotrkowskiej

1930-sprzedaż pozostałej części działki Łódzkiej Izbie Przemysłowo-Handlowej; projekt przebudowy pałacu na siedzibę Izby autorstwa Marianna Lalewicza zakładał zachowanie zasadniczego planu z trójkątnym podziałem wnętrza, wprowadzenie czwartej kondygnacji w miejsce poddasza, przebudowę elewacji zachodniej, przesunięcie pionów komunikacyjnych i inne.

Po wojnie nieruchomość przeszła na własność Skarbu Państwa, zmieniając użytkowników/Zjednoczenie Przemysłu Węglowego, Zjednoczenie Przemysłu Odzieżowego, Komitet Łódzki PZPR/. Od 1957 roku użytkownikiem budynku jest Akademia Medyczna.

Sytuacja

Pałac znajduje się po wschodniej stronie Alei Kościuszki/d.Spacerowa/, pomiędzy ulicami Zieloną i 22-go Lipca. Budynek odsunięty od pierzei ulicznej obejmuje frontowy pałac i przylegającą do niego oficynę, biegnącą wzdłuż północnej granicy działki. Sąsiadujące z pałacem działki są niezabudowane, północną zajmuje parking.

Materiał i konstrukcja

Pałac murowany z cegły pełnej na zaprawie cementowo-wapiennej; skłupy w hallu na parterze i kolumny na pierwszym piętrze z cegły na zaprawie cementowej; konstrukcja świetlika drewniana. Stropy ogniotrwałe wylewane i Kleina. Dach ogniotrwały kryty papą na lepiku. Elewacje tynkowane, detal odlewany ze sztucznego kamienia. W hallu parteru i w przedsionku reprezentacyjnej klatki schodowej posadzka z białego marmuru i szarożółtego zbitego wapienia. W jednym z pomieszczeń posadzka mozaikowa z barwionego szkła. W sanitariatach terrakota; w pozostałych salach klepka parkietowa. Okna drewniane dwuskrzydłowe o konstrukcji skrzynkowej ze słupkami oraz weneckie. Drzwi jedno- i dwuskrzydłowe ramiakowo-płycinowe w drewnianych, bogato dekorowanych ościeżnicach. Reprezentacyjna klatka schodowa na rzucie półelipsy, ze spocznikami w połowie długości schodów, wyłożona płytami marmurowymi. Balustrada pełna, z przezroczami w kształcie prostokątów i równoległoboków z pionowymi szczeblinami. Pomiedzy drugim i trzecim piętrem schody stalowe. W oficynie dwubiegowe schody betonowe.

Rzut

Pałac założony na rzucie prostokąta z ryzalitem bocznym po północnej stronie elewacji wschodniej, połączony z oficyną. Na poziomie parteru sieni przelotowa usytuowana wzdłuż południowego boku budynku. W ścianie północnej sieni, pośrodku wejście główne w eliptycznej wnęcie. Na osi głównego wejścia trakt środkowy obejmujący prostokątny hall, przedsionek usytuowany poprzecznie do osi wejścia głównego i reprezentacyjną klatkę schodową. W trakcie przyulicznym korytarz wewnętrzny z wejściami do pomieszczeń znajdujących się przy zachodniej i północnej ścianie budynku. Z hallu i przedsionka wejścia po prawej stronie do pomieszczeń traktu wschodniego. Piętra powtarzają zasadniczy układ parteru z reprezentacyjną klatką schodową i galerią w trakcie środkowym. Oficyna półtoratraktowa z korytarzem od strony północnej i klatką schodową w ryzalitowej partii budynku.

Bryła

Budynek frontowy trzypiętrowy, podpiwniczony w trakcie wschodnim oraz w północnej części traktu środkowego, przykryty dachem o niewielkim kącie nachylenia połaci. Świetlik przykryty stromym daszkiem czterospadowym. Od strony wschodniej na drugim piętrze wykusz na planie prostokąta. Przylegające do pałacu łącznik i oficyna dwupiętrowe.

Elewacje

Fasada od strony zachodniej, siedmioosiowa z pięćosiowym nieznacznie wysuniętym ryzalitem pośrodku. Parter i I-e piętro boniowane bonią pasową.

<p>4. Kubatura</p> <p>pałacu-9800m³ oficyny-4000m³</p>	<p>15. Powierzchnia użytkowa</p> <p>pałacu-1850m² oficyny-900m²</p>	<p>16. Przeznaczenie pierwotne</p> <p>mieszkalne</p>	<p>17. Użytkowanie obecne</p> <p>biurowe</p>
<p>8. Prace budowlane i konserwatorskie, ich przebieg i dokumentacja</p>		<p>19. stan zachowania (fundamenty, ściany zewnętrzne, ściany wewnętrzne, sklepienia, stropy, konstrukcje dachowe, pokrycie dachu, wyposażenie i instalacje)</p> <p>Wszystkie elementy konstrukcyjne pałacu w dobrym stanie technicznym.</p>	
		<p>20. Najpilniejsze postulaty konserwatorskie</p>	

21. Akta archiwalne (rodzaj akt, numer i miejsce przechowywania)

RGP-Wydz.Bud., sygn. 2207, 2625, 12717, 13956 w: WAPŁ

Urząd Miejski Łódź-Śródmieście. Archiwum Wydz. Gospodarki
Komunalnej i Przestrzennej. Akta dotyczące posesji przy
Al. Kościuszki 4.

22. Bibliografia

M. Ertman, Pałac przemysłowca Łódź Al. Kościuszki 4.
Dokumentacja historyczno-architektoniczna.
PKZ Łódź 1978 /maszynopis/, ss. 83+zdjęć 201.

I. Poławska, Hilary Majewski-architekt Łódzki, w: Sztuka
z połowy XIX w. Materiały sesji SHS 1971,
Warszawa 1973.

23 Źródła ikonograficzne i fotografia (rodzaj, miejsce przechowywania, sygnatury)

RGP-Wydz.Bud., sygn. 2207, 2625, 12717, 13956 /plany/ w: WAPŁ.

24. Uwagi różne

25. Opracował

tekst Janusz Warszawa, luty 1986 r.

imię, nazwisko, data, podpis

plany, rysunki Janusz Warszawa, luty 1986 r.

imię, nazwisko, data, podpis

zdjęcia fotogr. Janusz Warszawa, luty 1986 r.

imię, nazwisko, data, podpis

miejsce przechowywania negatywów O.B.i D.Z.

Karta po wypełnieniu podlega ochronie na podstawie przepisów prawa autorskiego

26 Adnotacje o inspekcjach, informacje o zmianach (daty, imiona i nazwiska wypełniających)

27 Załączniki

1. Miejscowość

Łódź

2. Obiekt (nazwa jak w karcie)

Pałac Al. Kościuszkowski 4

3. Zawartość wkładki (nazwa obiektu lub materiału uzupełniającego)

dalszy ciąg opisu, rzut parteru, zdjęcia

1938 r. - nadbudowa trzeciej kondygnacji na pozosta-
-łej części oficyny, budowa klatki schodo-
-wej w ryzalicie /według projektu Antoniego
Begale/.

Pałac w stylu eklektycznym, nawiązujący do renesan-
-sowych willi włoskich i francuskich. Przebudowana
fasada o cechach klasycyzmu akademickiego i moder-
-nizmu.



dalszy ciąg opisu

Ściany dwóch górnych kondygnacji gładkie, tylko naroża elewacji i krawędzie ryzalitów boniowane bonią płytową. Na parterze w skrajnej osi południowej prostokątny otwór wejściowy zamknięty łukiem odcinkowym. W pozostałych osiach parteru okna prostokątne w opaskach, z wysuniętą płytą parapetową na wspornikach i kluczem w kształcie trójdzielnego trapezu. Na pierwszym piętrze w skrajnych osiach okna prostokątne zamknięte półkoliście, górą z opaską na impostach. Nad otworami dekoracyjne płyciny. W osiach środkowych tego piętra loggia wsparta na słupach. Otwory okienne i drzwiowe w tylnej ścianie loggii opracowane analogicznie jak okna najwyższej kondygnacji. Dwie górne kondygnacje ryzalitu bocznych osi. Filary loggii wspierają gzyms kordonowy. W osiach bocznych drugiego piętra okna prostokątne w opaskach przerywane płytami boniowania, z kluczami. Powyżej prostokątne okna najwyższej kondygnacji. Dwie górne kondygnacje ryzalitu artykułują przyscienne podpory wspierające belkowanie, skrajne w formie filara otoczonego prostopadkościami pierścieniami, środkowe w formie kolumny z analogicznymi pierścieniami. Między podporami w poziomie drugiego piętra, tynkowane płyciny; w poziomie trzeciego piętra prostokątne okna. Powyżej belkowania gzyms kostkowy i pełna attyka, w części środkowej wyższa z boniowanymi narożami. Elewacja północna dziesięcioosiowa, boniowana bonią pasową. Na parterze pośrodku prostokątny otwór okienny. Pierwsze piętro artykułowane pilastrami koryckimi. Pośrodku dwa otwory okienne prostokątne zamknięte półkoliście, ujęte pilastrami na cokołach wspierającymi profilowane archiwolty z ozdobnymi kluczami. Z boków po cztery osie; trzy wewnętrzne tworzą całość - otwór okienny dekorowany jak poprzednie otwory dwiema konchowymi blendami. W osiach skrajnych blendy zamknięte półkoliście. Pomiedzy kondygnacjami belkowanie gierzowane z gzymsem kostkowym i ząbkami. Na poziomie drugiego piętra w skrajnej osi wschodniej blenda okienna, następnie okno weneckie między dwiema konchowymi blendami na cokołach dwa okna pośrodku oraz okno pomiędzy kolejnymi blendami konchowymi i blenda okienna.

Wkładkę założył: Janusz Warszawa, marzec 1985 r.

(imię, nazwisko, data)

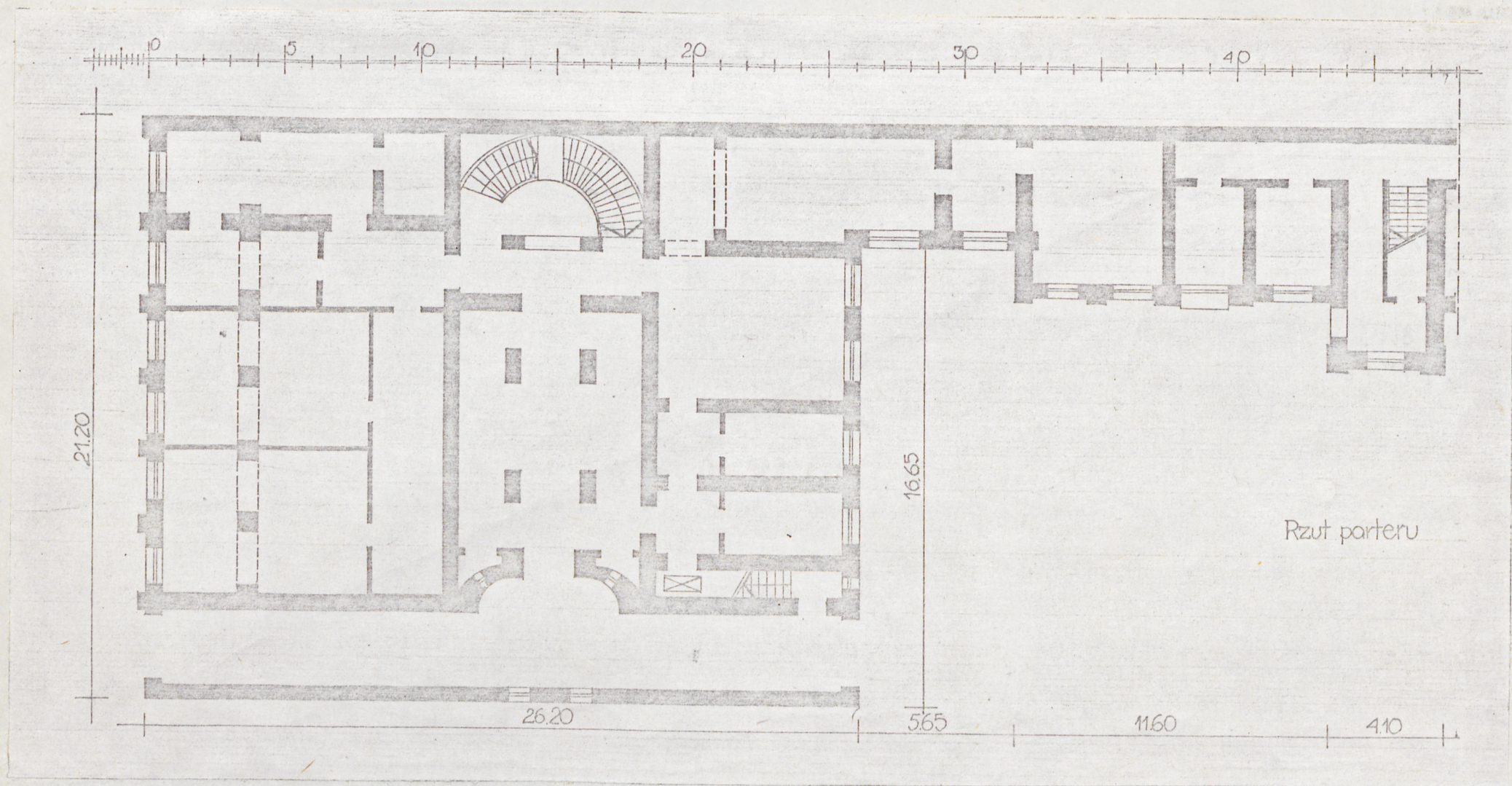
O.B.i D.Z.

Miejsce przechowywania negatywów:

jed. W.A. Olsztyn z. 135/S

OZ Graf. Z.P. Ostróda z. 676 n. 40 000

Wzór ODZ 1978 r.



1. Miejscowość	2. Obiekt (nazwa jak w karcie)	3. Zawartość wkładki (nazwa obiektu lub materiału uzupełniającego)
Łódź	Pałac Al.Kościuszki 4	dalszy ciąg opisu, rzut pierwszego piętra

Dalszy ciąg opisu

Otwory okienne prostokątne, w opaskach z uszakami, z nadokiennikami w formie odcinka gzymsu. Blendy prostokątne zamknięte półkoliście z opaskami i nadokiennikami. Powyżej pełne belkowanie. Na trzecim piętrze dwa okna środkowe w opaskach flankowane pilastrami na cokółkach podtrzymującymi pełne belkowanie. W trzeciej osi od wschodu i od zachodu okna w formie aediculi, prostokątne w profilowanych opaskach. Ościeża flankowane hermowymi pilastrami na tle uszaków z wolutowym ornamentem roślinnym. Trzony pilastrów również z ornamentem roślinnym. Nad pilastrami gierzowane belkowanie oraz naczółek z konchą wewnątrz, zamknięty eliptycznym gzymsem z kluczem. Nad oknami profilowany gzyms. Całość wieńczy attyka, nad aediculami w formie żelaznej balustrady, nad resztą elewacji pełna murowana.

Elewacja wschodnia siedmioosiowa z dwoma ryzalitami: silnie wysuniętym w pierwszej osi od północy i nieznacznie wysuniętym w trzeciej osi od południa. Ryzalit północny o trzech kondygnacjach przysłonięty łącznikiem. Elewacja boniowana bonią pasową naroża ryzalitów-płytową. Na parterze w skrajnej osi od południa wejście do sieni przelotowej. Otwór zamknięty łukiem koszowym z kluczem, flankowany kolumnami na cokółkach wspierającymi belkowanie z tryglifowym fryzem. i silnie wysuniętym gzymsem kostkowym. Powyżej balkon okna pierwszego piętra z metalową balustradą. Pozostałe okna parteru prostokątne zamknięte łukami odcinkowymi. Powyżej okien parteru gzyms kordonowy. Pierwsze piętro z wyjątkiem ryzalitu artykułowane pilastrami korynckimi podtrzymującymi pełne belkowanie. Otwór okienny nad portalem flankowany lizenami boniowanymi płytowo. Okno zamknięte łukiem półkolistym, flankują pilastry korynckie wspierające archiwoltę z kluczem. W drugiej osi od południa okno szczelinowe. Pozostałe okna opracowane analogicznie jak otwór nad bramą. Kondygnacje drugą od trzeciej oddziela pełne belkowanie z gzymsem na wspornikach, przerwane przez ryzalit i wykusz.

Otwory okienne prostokątne w profilowanych opaskach z uszakami i nadokiennikami w formie odcinka gzymsu. Wykusz na rzucie prostokąta, na wspornikach. Krawędzie wykusza boniowane bonią płytową o fakturze groszkowanej. W narożu elewacji i ryzalitu boczny balkon z metalową balustradą. Ponad pełnym belkowaniem czwarta kondygnacja. Okna pierwszej i piątej osi w formie aediculi. W drugiej osi od południa okno prostokątne bez ozdób. Pozostałe prostokątne w opaskach z uszakami i nadokiennikami w formie odcinków gzymsu. Całość elewacji wieńczy belkowanie. Powyżej attyka w formie żelaznej balustrady; w ryzalicie attyka pełna murowana.

Południowa elewacja oficyny siedmioosiowa. W piątej osi od zachodu silnie wysunięty ryzalit; część wschodnia elewacji czteroczęłkowa /drugi człon od zachodu nieznacznie zryzalitowany, czwarty cofnięty/. Naroża ryzalitów boniowane bonią płytową, reszta elewacji pasową. Na parterze w dwu pierwszych osiach od zachodu, w ryzalicie klatki schodowej i drugiej osi od wschodu okna prostokątne, w zryzalitowanej części elewacji po bokach dwa okna szczelinowe. Pozostałe okna zamknięte łukami odcinkowymi. Pierwsze piętro opracowane analogicznie jak w elewacji wschodniej pałacu. Drugie również jedynie w czwartej osi od zachodu konchowa blenda z nieznacznie wysuniętym cokółkiem.

Wnętrza

Wnętrza zachowały bogatą dekorację w formie stiukowych sufitów, drewnianych boazerii ściennych, kominków oraz wyposażenia.

Instalacje

Pałac posiada instalacje: wodno-kanalizacyjną, centralnego ogrzewania, elektryczną.

Wkładkę założył: Janusz Warszawa, marzec 1986 r.

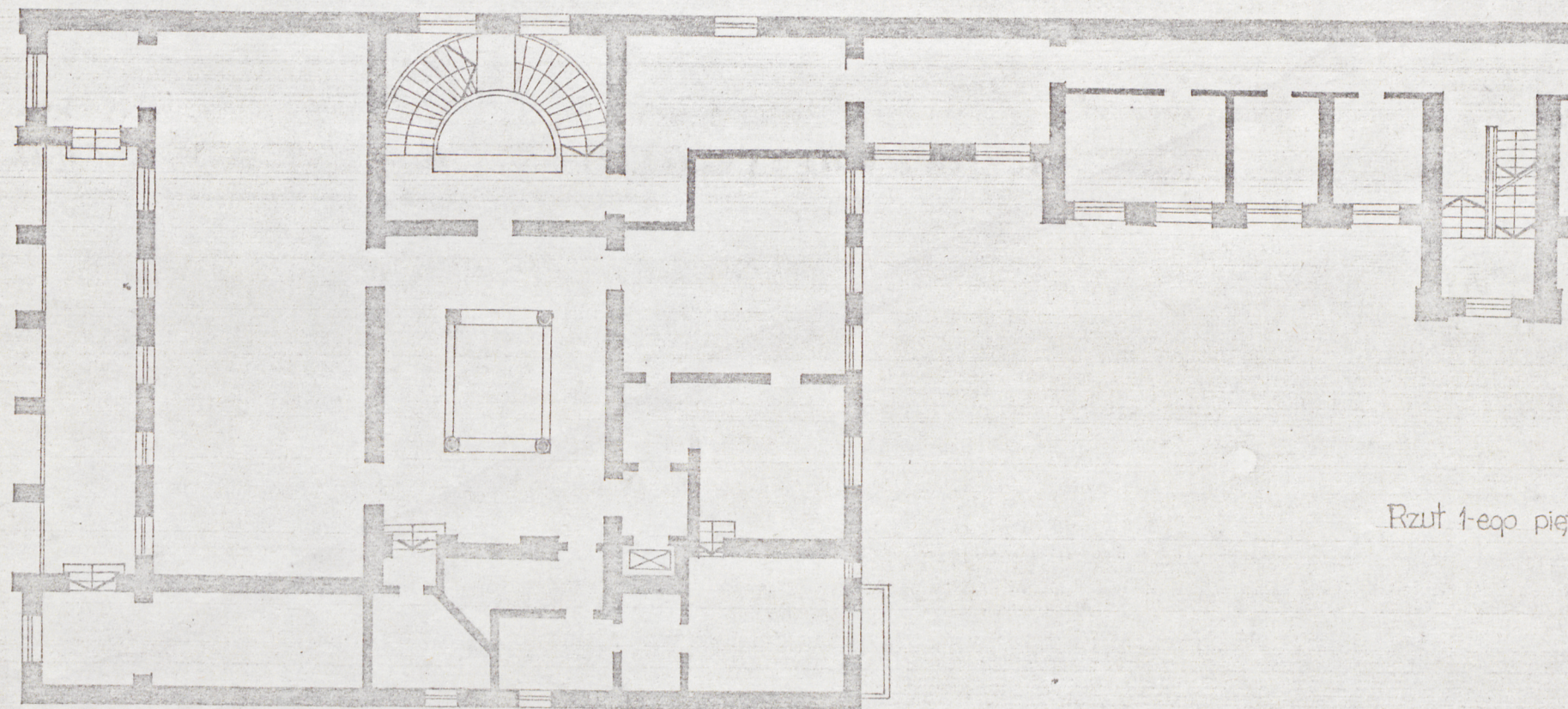
(imię, nazwisko, data)

O.B.i D.Z.

Miejsce przechowywania negatywów:

jed. W.A. Olsztyn z. 135/S
OZGraf. Z.P. Ostróda z. 676 n. 40 000

Wzór ODZ 1978 r.

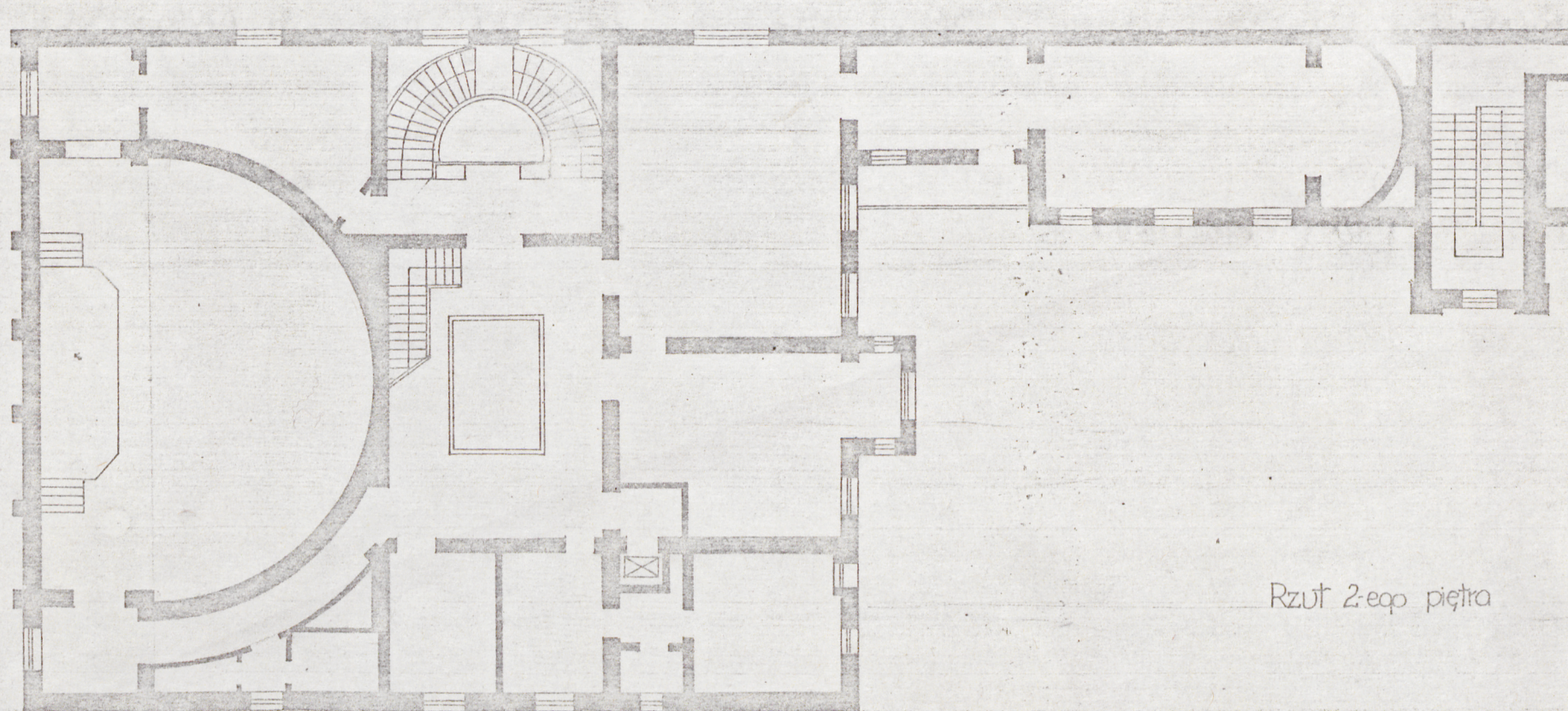


Rzut 1-ego piętra

1. Miejscowość
Łódź

2. Obiekt (nazwa jak w karcie)
Pałac
Al. Kościuszki 4

3. Zawartość wkładki (nazwa obiektu lub materiału uzupełniającego)
rzut drugiego piętra, zdjęcia



Rzut 2-ego piętra

Wkładkę założył: Janusz Warszawa, luty 1986

(imię, nazwisko, data)

OBiDZ

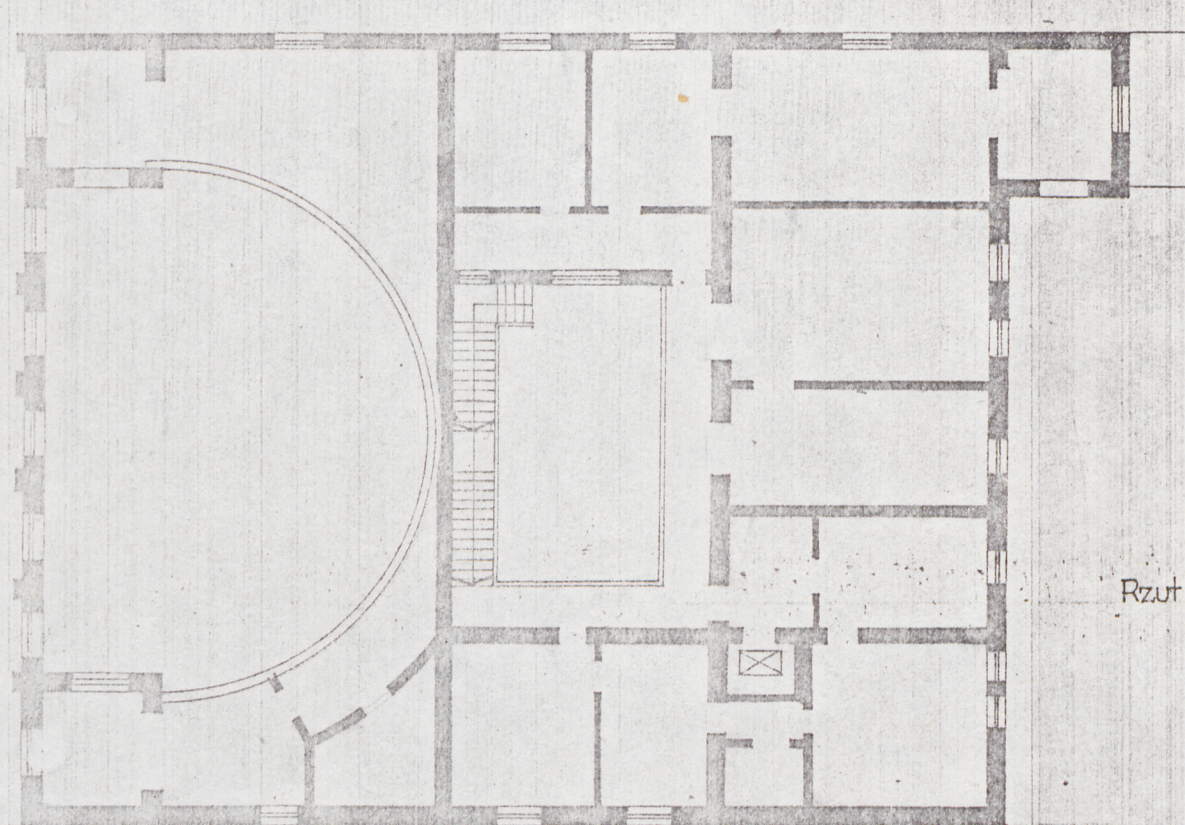
Miejsce przechowywania negatywów:



1. Miejscowość
Łódź

2. Obiekt (nazwa jak w karcie)
Pałac Al. Kościuszki 4

3. Zawartość wkładki (nazwa obiektu lub materiału uzupełniającego)
rzut trzeciego piętra, zdjęcia



Rzut 3-ego piętra

Wkładkę założył: Janusz Warszawa, marzec 1986
(imię, nazwisko, data)

Miejsce przechowywania negatywów: OBIDZ

Wzór ODZ 1978 r.

