

1. Objekt

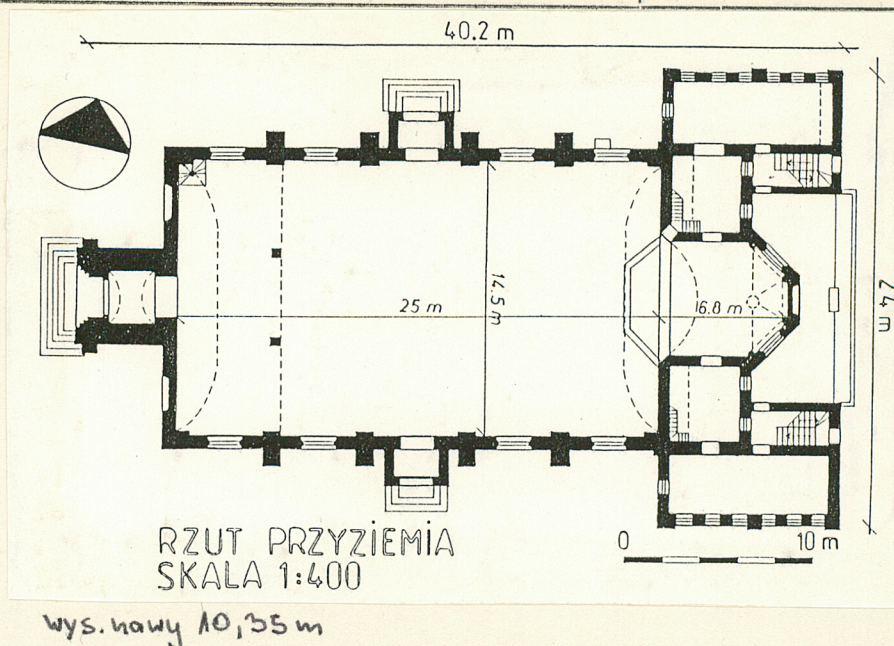
RZYM. - KAT. KOŚCIOŁ PARAFIALNY P.W. ŚW. ANNY

2. Czas powstania
1904 - 1095

3. Miejscowość
ŁÓDZ

1935

11. Zdjęcia rzut, przekrój, sytuacja, orientacja



RZUT PRZYZIEMIA
SKALA 1:400

wys. nawy 10,35 m

4. Adres

Łódź, ul. Promińskiego 24/26
Al. Rydza Smigłego

nr hipoteczny

5. Przynależność administracyjna

województwo Łódzkie

gmina

6. Poprzednie nazwy miejscowości

7. Przynależność administracyjna
przed 1 VI 1975

województwo Łódzkie

powiat

8. Właściciel i jego adres

Par. rzym.-kat. św. Anny
ul. Promińskiego 24/26
93-118 Łódź

9. Użytkownik i jego adres

j.w.

10. Rejestr zabytków

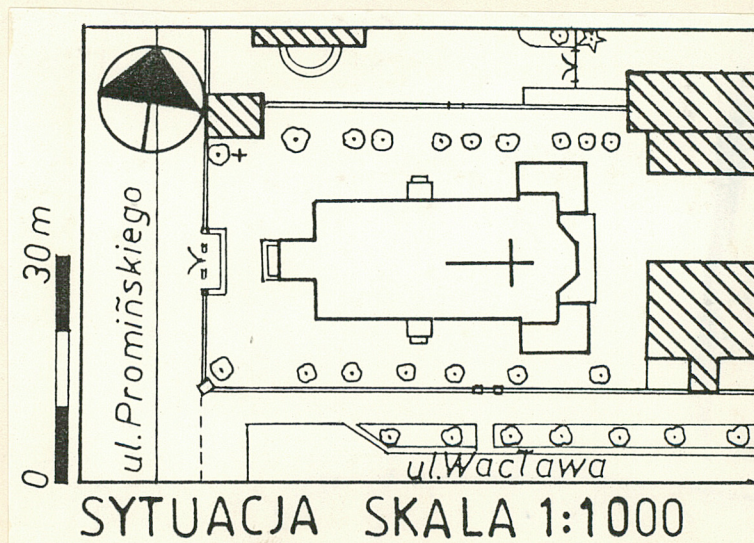
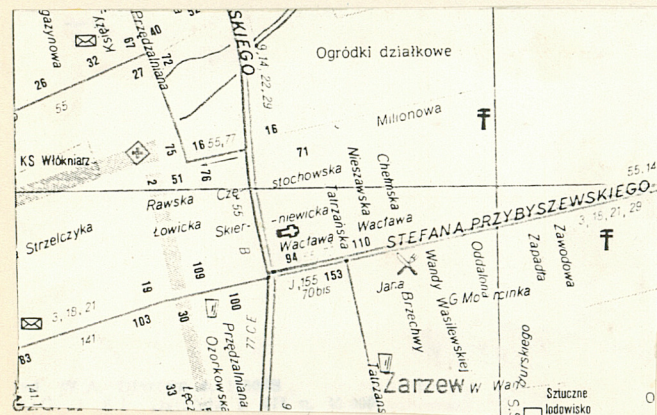
Nr

A/254

data

30.09.2015

Plan orientacyjny / wg planu miasta /.



SYTUACJA SKALA 1:1000

Autor projektu: Paweł Rubensahm

Historia: K. Powstał jako fundacja Józefa Meiznera, właściciela młyna parowego i małżonków M. i E. Herbst, którzy pragnęli uczcić pamięć zmarłej córki. Projekt wykonany został w 1902 r., jednakże trudności z uzyskaniem zgody carskich władz opóźniły budowę. Pracę prowadziła firma "Nestler i Reiffenbach". W 1909 r. przykryto parafie.

Styl: neoromanizm.

Usytuowanie: K. Położony we wsch. części miasta, w dzielnicy Zarzew / dz. adm. Łódź-Widzew / przy dwupasmowej trasie obwodowej - ul. Promińskiego, na terenie o rzadkiej zabudowie podmiejskiej. Od płn. duże zakłady przemysłowe i działki, od płd. osiedla mieszkaniowe. Usytuowany na prostokątnej działce otoczonej murem, obrzeżnie zadrzewionej od płn. i płd., od wsch. budynki paraf., od płn. plebania. Orientowany.

Materiał i konstrukcja: K. Murowany z cegły na zaprawie wapiennej - cementowej, tynkowany wewnątrz. W nawie strop drewniany z trzcinową otynkowaną podsufitką, w prezb. kruchtach i emporach ceglany kolebkowy, w aneksach płaski, w nowszej części betonowy płaski. W pasydzie prezb. żebrowania. Więźba stalowa, dachy kryte blachą ocynkowaną. Posadzki ceramiczne, w przedsionkach przy prezb. lastrykowe, na chórze muzycznym podłoga deskowa. Okna pojedyncze w żelaznych ramach, szkło witrażowe, w pom. pomocniczych ramy drewniane, szkło zwykłe. Schody w przedsionkach cementowe, jednobiegowe, na chór które, o żelaznej konstrukcji i deskowych stopniach, w aneksach przy prezb. drewniane dwubiegowe. Drzwi drewniane, zewnętrzne deskowe z żelaznymi okuciami, wewnętrzne do kruchty wahadłowe, przeszklone do aneksów płycinowe, i płytowe.

Rzut: Korpus jednokondygnacyjny prostokątny, w połowie długości po bokach małe prostok. kruchty, od wsch. węższe jednoprzęsłowe prezb., zakończone trójboczną apsydą, flankowane kwadratowymi aneksami, do których przylega od płn. prostok. zakrystia, od płd. także pom. pomocnicze oraz prostok. przedsionki ze schodami na dziedziniec i do piwnicy. Od zach. kwadratowa kruchta u podstawy wieży.

Bryła: Korpus zwarty nakryty dachem dwuspadowym, niskie boczne kruchty nakryte daszkami dwuspadowymi; prezb. niższe nakryte dachem wielospadowym. Aneksy nakryte dachami dwupołaciowymi; zewnętrzne aneksy z przedsionkami niższe, nakryte dachami płaskimi, między nimi wysokie podpiwniczenie poprzedzone studzienką doświetlającą. Od frontu trójkondygnacyjna wieża wysunięta przed korpus nakryta dachem ostrosłupowym czworobocznym. Podpiwniczenie w części wsch.

Elewacje: Wszystkie elewacje z nietynkowanej cegły, wszystkie okna, blendy i otwory drzwiowe, poza nowszymi zewnętrznymi aneksami, zamknięte półkoliście. W przyziemiu tynkowany pas cokołowy. Drzwi nawy gł. n. zaświetl. ujęte portalem schodkowym zamkniętym trójkątnym szczytem, poprzedzonym schodkami; w szczycie fryz arkadowy, zwieńczenie daszkiem pokrytym blachą ocynkowaną. W el. bocznych przyziemia wieży okulusy. W środkowej kondygn. wysokie wąskie blendy, z których środkowa przepruta dwoma okienkami i okulusem. W górnej kondygn. podwójne okna z żaluzjami. Trójkątne szczyty z arkadowym fryzem i z okrągłym zegarem z trzech stron. El. Korpusu podzielone na prostok. płyciny zamknięte górną arkadowym fryzem, z wysokim oknem w centrum przedzielone uskokowymi przyporami. W el. frontowej okna ślepe, brak przypór. W bocznych kruchtach wejścia ujęte prostym portalem, zwieńczonym trójkątnym szczytem ze schodkowym fryzem, poprzedzone schodkami, nad kruchtami okulusy. El. aneksów podzielone arkadowymi płycinami; zewnętrzne aneksy o el. podzielonych poziomymi ceglanyimi pasami, wąskie prostok. okienka. W zamknięciu przezb. ślepe okno, górną ceglany fryz.

14. Kubatura ok. 3500 m ³ /bez pom. pomocniczych/	15. Powierzchnia użytkowa 400 m ² /bez pom. pomocniczych/	16. Przeznaczenie pierwotne sakralne	17. Użytkowanie obecne sakralne
18. Prace budowlane i konserwatorskie, ich przebieg i dokumentacja <ul style="list-style-type: none"> - rozbudowa części wsch.: dobudowa zewnętrznych aneksów zakrytą i klatkami schodowymi oraz kotłownią, 1971. - prace zabezpieczające pokrycie dachu przy prezbiterium, 1990. 		19. stan zachowania (fundamenty, ściany zewnętrzne, ściany wewnętrzne, sklepienia, stropy, konstrukcje dachowe, pokrycie dachu, wyposażenie i instalacje) Stan zachowania wszystkich elementów dobry.	
		20. Najpilniejsze postulaty konserwatorskie	

21. Akta archiwalne (rodzaj akt, numer i miejsce przechowywania)

WAPŁ, RGP Wydz. Adm. 9647
Archiwum Diecezjalne w Łodzi - akta parafii

22. Bibliografia

"Rozwój" 1904, nr 116
"Pamiętka budowy...", Łódź 1904
Wiadomości Diecezjalne Łódzkie, 1952 nr 10- 11
Diecezja Łódzka, Łódź 1987, s. 188

23. Źródła ikonograficzne i fotografia (rodzaj, miejsce przechowywania, sygnatury)

24. Uwagi różne

25. Opracował

tekst Krzysztof Stefański
jw. imię, nazwisko, data, podpis

plany, rysunki
j.w. imię, nazwisko, data, podpis

zdjęcia fotogr.
j.w. imię, nazwisko, data, podpis

.....
imię, nazwisko, data, podpis

miejsce przechowywania negatywów WKZ Łódź

Karta po wypełnieniu podlega ochronie na podstawie przepisów prawa autorskiego

26. Adnotacje o inspekcjach, informacje o zmianach (daty, imiona i nazwiska wypełniających)

Pracownia Fotograficzna

Państwowej Służby Ochrony Zabytków w Łodzi

numer negatywu 1-6

numer albumu Koperta nr 25

data wykonania zdjęcia 1991

foto

27. Załączniki

1. Miejscowość ŁÓDŹ	2. Obiekt (nazwa jak w karcie) Kościół św. Anny	3. Zawartość wkładki (nazwa obiektu lub materiału uzupełniającego) Opis c.d./Zdjęcia obiektu
-------------------------------	---	--

Wnętrza: W nawie barwna posadzka we wzory geometryczne z płytek brunatnych, białych i czarnych, studzielnki c.o. przekryte kratą. Wzdłuż ścian pas cokołowy wys. ok. 60 cm, pilastry, między nimi łuki arkadowe. Okna rozglifione, w oknach witraże o motywach roślinno-geometrycznych, w górnej partii pseudomaswerki. Na ścianie wsch. gzyms profilowany, nad nim arkadowe blendy. Prezb. otwarte arkadowym łukiem tęczowym z profilowaną opaską. W ścianach bocznych prezb. górą arkadowe przeprucia na emporocy nad bocznymi aneksami. Łuki żeber wsparte na słupkach, sięgających gzymsu profilowanego na wys. parapetów okiennych. Drzwi do kruchty bocznych z nadświetlami ze szkłem zwykłym. Chór muzyczny drewniany, wsparty na dwóch drewnianych, ^{słupach} balustradach balaskami. Wejście na chór ujęte drewnianym przepierzeniem przeszkłonym górą. Płaszczyzna stropu podzielona ciemnymi listwami na prostokątne pola.

Ważniejsze elementy wyposażenia: neoromańskie ołtarze i konfesjonary z ok. 1905 r., witraże z 1935 r.

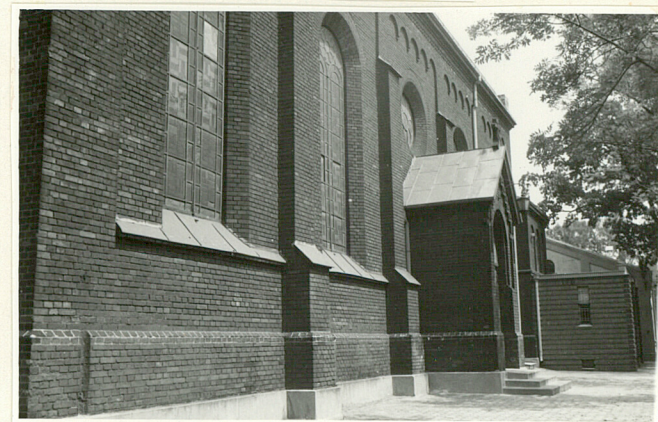
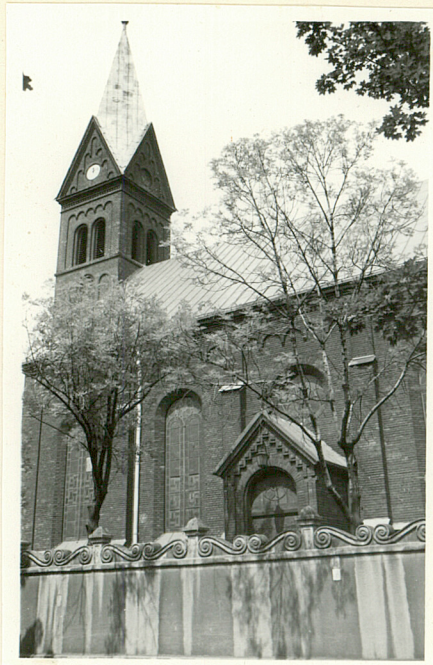
Instalacje: elektryczna, wodno - kanal., c.o.

Wkładkę założył: Krzysztof Stefański, wrzesień 1991 r.
(imię, nazwisko, data)

Miejsce przechowywania negatywów: WKZ Łódź

Z-d Poligr. Jan Jasiński W-wa, ul. Wolna 13, tel. T2-43-83

Pracownia Fotograficzna
Państwowej Służby Ochrony Zabytków
numer negatywu
numer albumu Koperta nr 25
data wykonania zdjęcia 1990 r.
foto



PAŃSTWOWA SŁUŻBA
OCHRONY ZABYTEKOW
Oddział Wojewódzki w Łodzi