

1. Obiekt

KAMIENICA MIESZKALNA

2. Czas powstania

1895r;

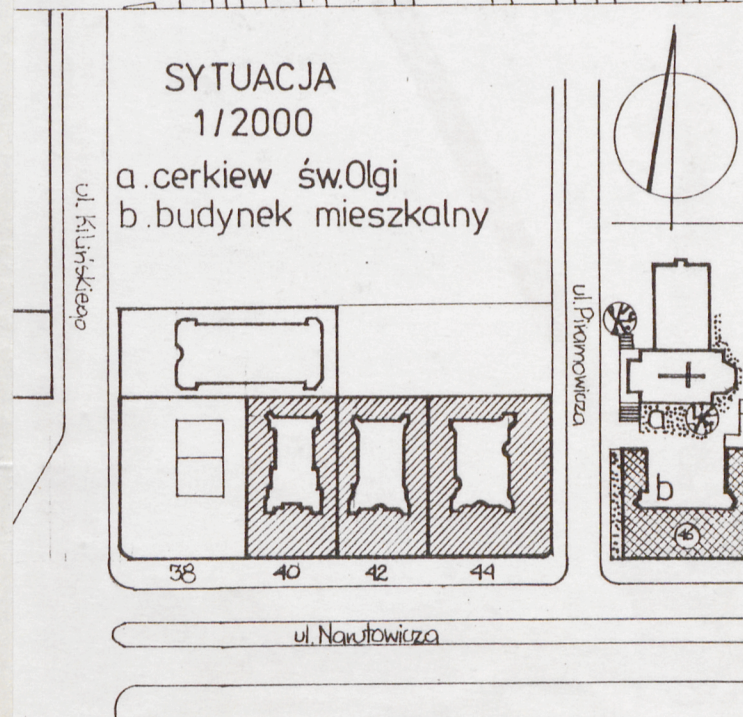
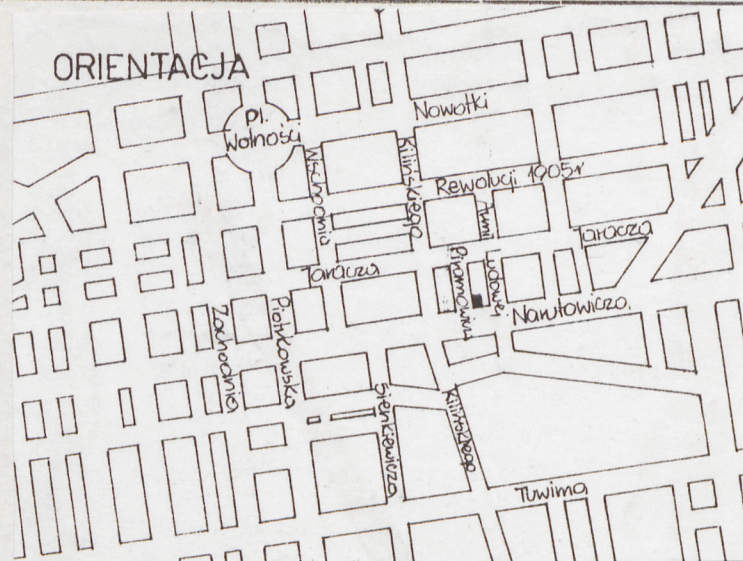
3. Miejscowość

Łódź

11. Zdjęcia rzut, przekrój, sytuacja, orientacja



jed. W A. Olsztyn z. 1350/S
OzG.ial. Z.1. Słrtda z. 974 n. 40 000



4. Adres

ul. Narutowicza 46

nr hipoteczny

5. Przynależność administracyjna

województwo łódzkie

gmina

6. Poprzednie nazwy miejscowości

7. Przynależność administracyjna
przed 1 VI 1975

województwo łódzkie

powiat

8. Właściciel i jego adres

Parafia Prawosławna;
Łódź ul. Narutowicza 46;

9. Użytkownik i jego adres

j/w

10. Rejestr zabytków

Nr

A f33

data

22.02.2007

1895-na parceli położonej u zbiegu ulic Dzielnej/ob.Narutowicza/i Olgińskiej/ob.Piramowicza/i należącej do Parafii Prawosławnej Franciszek Chełmiński projektuje trzykondygnacyjny budynek mieszkalny.W roku następnym na tejże parceli zostaje wzniesiona cerkiew p.w.św.Olgi.

1913-Projekt inż.arch.Władysław Wąsowicza rozbudowy istniejącego budynku od strony ul.Olgińskiej/niezrealizowany/.

Sytuacja

Kamienica stoi na narożnej parceli u zbiegu ulic Narutowicza i Piramowicza.Wchodzi w skład zespołu urbanistycznego związanego z cerkwią św. Olgi.

Materiał i konstrukcja Budynek o układzie konstrukcyjnym podłużnym.Murowany z cegły pełnej ceramicznej.Nad piwnicami stropy odcinkowe na belkach dwuteowych;na wyższych kond.stropy belkowe drewniane z wsuwanką i podsufitką.Więźba dachowa drewniana typu krokwiowego z dwiema ścianami stolcowymi i ściankami kolankowymi.W piwnicach pos.cementowa,w pom.mieszkalnych parkiety klepkowe.Stolarka okienna i drzwiowa drewniana.Drzwi 2-skrzydłowe ram-płyc.z frezowaniami.Okna 2 -skrzydłowe skrzynkowe ze ślęmieniem.Schody dwubiegowe betonowe typu policzkowego;stopnie oparte z jednej strony w ścianie nośnej z drugiej na obetonowanym kształtowniku dwuteowym;spoczniki ceglane na belkach stalowych.Dach drewniany kryty papą.

Rzut Kamienica założona na planie w kształcie litery U.Front dwu- oraz dwu-i półtraktowy,oficyny jednotraktowe.Sień wejściowa o szerokości trzech osi okiennych podkreśla oś poprzeczną budynku.Z obu jej stron po 2 pom.o szer. dwóch osi okiennych.W traktie tylnym główna klatka schodowa z wyjściem na podwórze przesunięta w lewo z osi symetrii.Schody gospodarcze w skrajnych częściach oficyn.

Bryła Budynek trójkondygnacyjny,podpiwniczony,z nieużytkowym poddaszem.Front przykryty dwuspadowym dachem o niewielkim kącie nachylenia połaci,nad oficynami dachy pulpitowe.

Elewacje Elewacja południowa jedenastoosiowa z nieznacznie wysuniętymi dwuosiowymi ryzalitami skrajnymi.Ustawiona na lekko wysuniętym cokole.Sciana parteru gładka do poziomu gzymsu parapetowego,wyżej boniowana pasowo głęboko wyciętymi boniami.Nawwyższych kond.środkowe partie ścian tynkowane gładko,ryzality boniowane pasowo boniami opracowanymi w tynku.W poziomie parteru środkową partię ściany podkreślają cztery półkolumny niosące wolutowe wsporniki płyty balkonowej.Umieszczony między półkolumnami otwór drzwiowy i flankujące go otwory okienne prostokątne zamknięte półkoliście.Pozostałe okna parteru prostokątne zamknięte prosto.Parter oddziela od 1p.gzyms kordonowy.Pomiędzy nim a gierzowanym gzymsem w poziomie parapetów okiennych 1p.pas płyt podokiennych.Jedynie pośrodku trójsegmentowa balustrada balkonu,tralkowa złożona z tralek jednolalkowych.Otwory okienne 1p.prostokątne zamknięte prosto,w profilowanych opaskach.W częściach środkowej nadproża wieńczą naczółki/łukowe w oknach balkonowych,trójkątne w pozostałych/ustawione w pasie powstałym między gzymsem oddzielającym 1 i 2p.a gierzowanym gzymsem w poziomie parapetów okien 2p.W ryzalitach,powyżej nadproży okien 1p.wsporniki balkonów,których segmentowe balustrady wypełniają jednolalkowe tralki.Otwory okienne 2p.prostokątne zamknięte prosto,w profilowanych opaskach,zwieńczone odcinkowymi naczółkami.Ponad naczółkami niewielkie okna poddasza o kształcie leżących prostokątów.Wyżej gzyms koronujący.

Elewacja zachodnia dziesięcioosiowa,podzielona gzymsami międzykondygnacyjnymi na poziome pasy.Charakteryzują ją ustawione rytmicznie blendy okienne.Otwory okienne występują w trzeciej osi od lewej.

Instalacje Kamienica posiada instalacje:wodociagową,kanalizacyjną,gazową i elektryczną.

14. Kubatura	15. Powierzchnia użytkowa	16. Przeznaczenie pierwotne	17. Użytkowanie obecne
7 800m ³	1 350m ²	mieszkalne	mieszkalne
18. Prace budowlane i konserwatorskie, ich przebieg i dokumentacja		19. stan zachowania (fundamenty, ściany zewnętrzne, ściany wewnętrzne, sklepienia, stropy, konstrukcje dachowe, pokrycie dachu, wyposażenie i instalacje)	
		Elementy konstrukcyjne budynku w zadowalającym stanie technicznym.	
		20. Najpilniejsze postulaty konserwatorskie	

21. Akta archiwalne (rodzaj akt, numer i miejsce przechowywania)

RGP Wydz.Bud.sygn:5 456,16 641 w;WAPŁ

22. Bibliografia

23. Źródła ikonograficzne i fotografia (rodzaj, miejsce przechowywania, sygnatury)

RGP Wydz.Bud.sygn:5 456,16 641/plany/w;WAPŁ

Pracownia Fotograficzna

Państwowej Stacji Fotograficznej Zbrodni w Łodzi

numer albumu akt. 1-8

numer albumu Kopierka nr 16

data wykonania zdjęcia 05-1990

foto J. Sarszewski

24. Uwagi różne

25. Opracował

tekst Janusz Warszawa, maj 1990
imię, nazwisko, data, podpis

plany, rysunki Janusz Warszawa, maj 1990
imię, nazwisko, data, podpis

zdjęcia fotogr. Janusz Warszawa, maj 1990
imię, nazwisko, data, podpis

miejsce przechowywania negatywów OBiDZ

Karta po wypełnieniu podlega ochronie na podstawie przepisów prawa autorskiego

26. Adnotacje o inspekcjach, informacje o zmianach (daty, imiona i nazwiska wypełniających)

27. Załączniki

1. Miejscowość Łódź	2. Obiekt (nazwa jak w karcie) Kamienica mieszkalna ul. Narutowicza 46	3. Zawartość wkładki (nazwa obiektu lub materiału uzupełniającego) rzut parteru, zdjęcia
------------------------	--	---



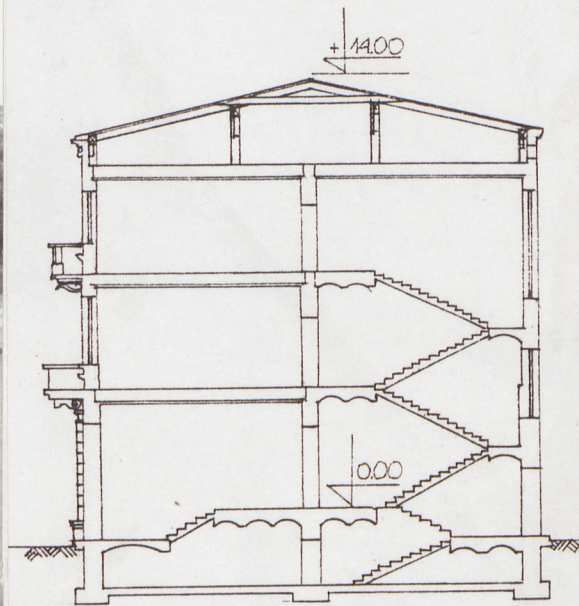
Wkładkę założył: Janusz Warszawa, maj 1990
(imię, nazwisko, data)

Miejsce przechowywania negatywów: OBiDZ
PANSTWOWA BIEŁKA
OCHRONY ZABYTEKÓW
Oddział Wojewódzki w Łodzi

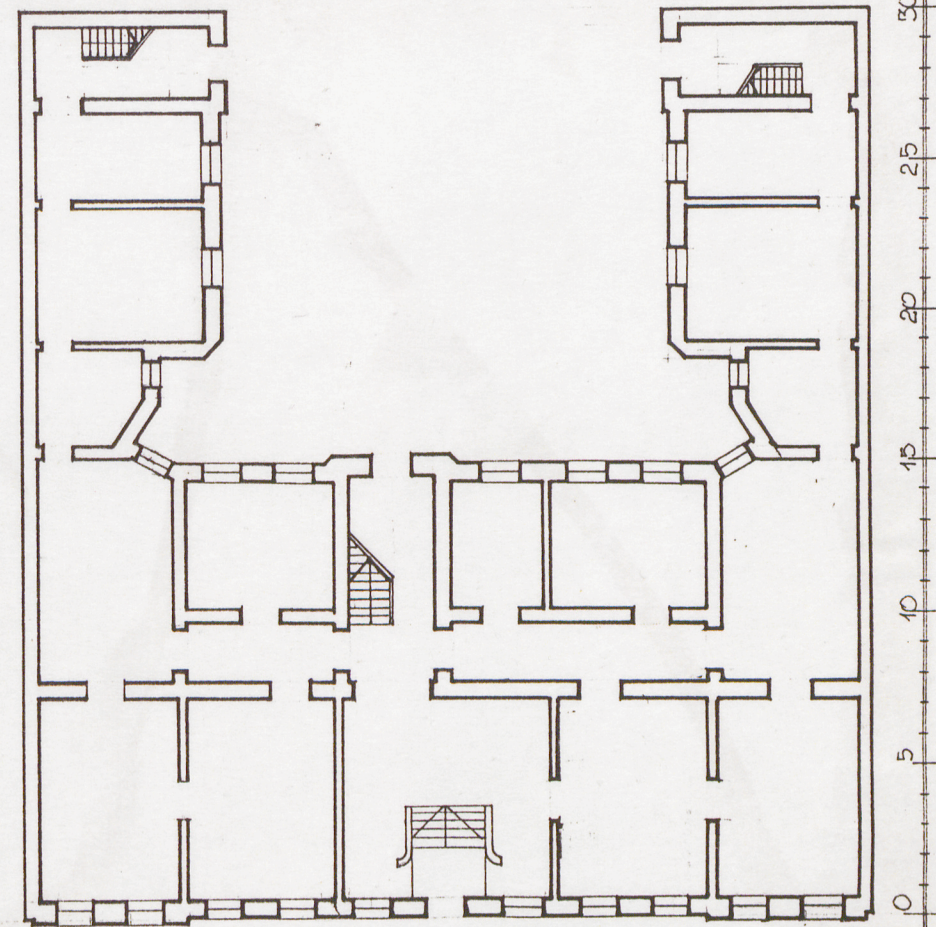
Wzór ODZ 1978 r.



PRZEKRÓJ
1/250



30.10



28.25

Rzut parteru skala 1:250