

OŚRODEK DOKUMENTACJI
ZABYTKÓW W WARSZAWIE
KARTA EWIDENCYJNA ZABYTKÓW
ARCHITEKTURY I BUDOWNICTWA

A	B	C	D	E	F	G	H	I	J	K	L	Ł	M	N	O	P	R	S	T	U	V	W	X	Y	Z
---	---	---	---	---	---	---	---	---	---	---	---	---	---	---	---	---	---	---	---	---	---	---	---	---	---

ŁÓDZKIE 2128

Nr ~~1445~~ A 352
MOKRO
PASTWOWA SŁUŻBA
OCHRONY ZABYTKÓW

1. Obiekt

HOTEL "POLONIA" d.Hotel "Palast"

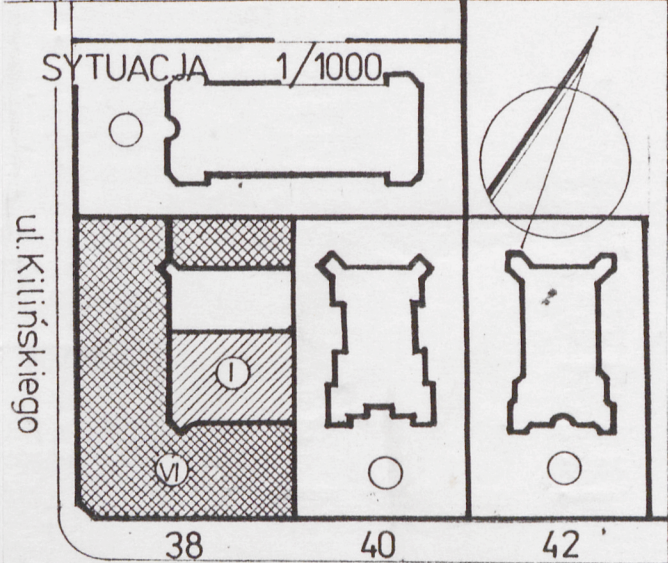
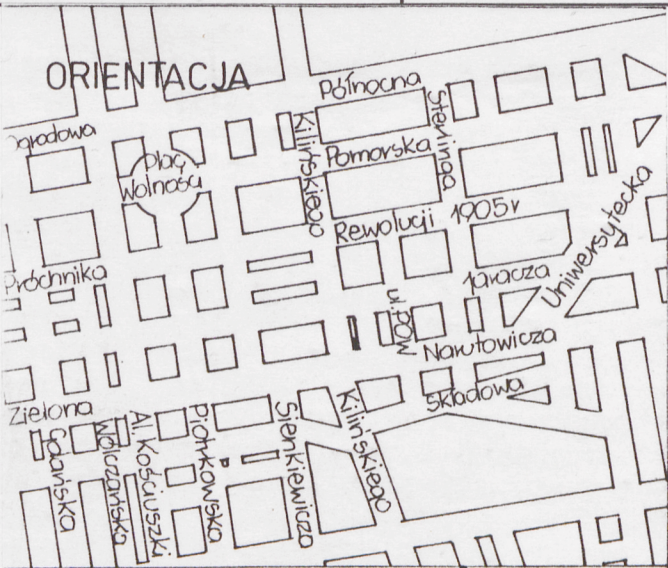
2. Czas powstania

1912r;
1953r;

3. Miejscowość

ŁÓDŹ

11. Zdjęcia, rzut, przekrój, sytuacja, orientacja



4. Adres

ul. Narutowicza 38
działka nr 507

nr hipoteczny

5. Przynależność administracyjna

województwo miejskie łódzkie

gmina Łódź

6. Poprzednie nazwy miejscowości

7. Przynależność administracyjna przed 1 VI 1975

województwo łódzkie

powiat

8. Właściciel i jego adres

Skarb Państwa

9. Użytkownik i jego adres

Hotel "Polonia"
ul. Narutowicza 38

10. Rejestr zabytków

Nr A/352 data 31.03.1994

ul. Narutowicza

12. Autorzy, historia obiektu, określenia stylu.

1910-30 czerwca Mendel Lejb Brisk sprzedaje działkę położoną u zbiegu ulic Widzewskiej i Dzielnej ozn.nr hip.1433 za sumę 30 200 rubli Leonardowi vel Leonowi i Adeli Dobrzyńskim oraz Moszkowi i Frajdzie Dobrzyńskim.W sierpniu zatwierdzono projekt budowy sześciokondygnacyjnego hotelu "Pałac". Oryginalne rysunki nie zachowały się.

1912-pochodząca z listopada notatka sporządzona przez władze budowlane podczas oględzin obiektu wskazuje na liczne odstępstwa od projektu/m.in.zmieniony wygląd fasady/.

1913-występując do Tow.Kredytowego z prośbą o przyznanie pożyczki w wys.140 000 rubli Dobrzyńscy opisują hotel jako składający się ze 135 numerów,restauracji,czytelni,sali bilardowej i pom.biurowych.Wśród projektantów i wykonawców wymieniają:fasada architektoniczna z wieżą-Gunzl,wnętrza-architekt Rudolf Koloch z Wrocławia,balustrady i okratowanie windy-Karol Krempf wg rys.inż.Hirszenberga,ogrzewanie centralne-firma "Drzewiecki i Jeziorański",sygnalizacja i oświetlenie-firma "Hordliczka i Stamirowski",telefony-firma "Ujejski-Wysocki",pralnia elektryczna-firma "Rumsz i Hamer" z Forst,drzwi i boazerie-A.Kremer.Wartość nieruchomości bez wyposażenia wewnętrznego sięga 400 000 rubli.

1936-nieruchomość oszacowana do sprzedaży na kwotę 375 000 złotych.
1953-projekt budowy oficyny północnej i przebudowy parteru/m.in.

13. Opis (sytuacja, materiał i konstrukcja, rzut, bryła, elewacje, wnętrze, wyposażenie, instalacje)

Sytuacja Budynek hotelu stoi w Śródmieściu,w zabudowie zwartej,na pkn-wsch.narożniku ul.ul.Narutowicza/d.DZIELNA/ i Kilińskiego/d.Widzewska/. Zajmuje niewielką prostokątną działkę ustawioną dłuższym bokiem wzdłuż ulicy Kilińskiego/pow.działki 1165,37 m²/.W sąsiedztwie hotelu stoja kilkukondygnacyjne kamienice mieszkalne wzniesione w końcu XIX w i około 1910 roku.

Materiał i konstrukcja Ściany piwnic,ściany nośne zewn.i wewn. oraz ściany działowe z cegły pełnej ceramicznej na zapr.wap.Podciągi i nadproża z dwuteowników stalowych.Stropy międzypiętrowe gęstożebrowe typu Fert,nad najwyższą kond.ocieplone płytami supremacy.Więźba dachowa drewniana typu krokwiowo-płatwiewego z płattwiami opartymi na ścianach stołcowych i ściankach kolankowych.Dachy kryte papą,kopuła blachą ocynkowaną w arkuszach. W pom.piwnicznych posadzki betonowe,posadzka w podcieniach z płyt marmurowych,w hallu recepcyjnym i windowym płyty terakotowe,w pralni posadzki z lastriko,w sanitariatach terakota,w pok.hotelowych i na korytarzach wykładziny dywanowe. Witryny i drzwi parteru we współczesnych ramach aluminiowych.Okna 2-skrz.zespolone ze ślęmieniem.Drzwi wewn. 1-skrz.filongowe i płytowe współczesne. Schody na gł.klatce schodowej trójbiegowe ~~współczesne~~ o konstr.policzkowej;stopnie oparte na policzkach stalowych z płaskowników i kątowników;stopnice marmurowe,podstopnice stalowe ażurowe;płyty spocznikowe staloceramiczne pokryte barwnymi płytkami terakoty o mozaikowym reliefie i wzorze plecionkowym.W duszy schodów szyb windy zabezpieczony kratą dekorowaną owalnymi kaboszonami i osiatkowany.Schody w skrzydle zach.trójbiegowe policzkowe stalowe na belkach dwuteowych;w oficynie dwubiegowe żelbetowe pokryte lastriko.Balkony staloceramiczne,balustrady ażurowe kute o dekoracji geometrycznej.Zewn.ściany podcieni obłożone płytami marmurowymi, pozostałe tynkowane tynkiem cem.-wap.o fakturze groszkowanej bądź gładkim.Wewnątrz tynki cem.-wap.;w hallu recepcyjnym płyty gipsowo-kartonowe.

Rzut Budynek dwufrontowy z krótką oficyną północną.Dwutraktowy. W poz.parteru głęboki dwustronny podcień.Wejście do cz.hotelowej od pld.W hallu recepcyjnym drzwi na wprost do pizzerii,przejście po lewej stronie hallu do windy i na klatkę schodową.Pizzeria dostępna z zewnątrz z zachodniego podcienia.Na wyższych kond.pokoje hotelowe i niewielkie dwupokojowe apartamenty,wszystkie z węzłami sanitarnymi.Oficyna północna jednotraktowa.W piwnicach, na poz.parteru i 1p pralnia,wyżej cz.hotelowa.Pokoje w oficynie bez łazienek.
Bryła Hotel sześciokondygnacyjny,całkowicie podpiwniczony,z nieużytkowym poddaszem,przykryty dwuspadowym dachem o niewielkim kącie nachylenia połaci.Na narożu bryły budynku wieńczy jednokondygnacyjowa wieża,kolista w planie,przykryta kopułą hełmu.

wykonanie podcienia wzdłuż ul.Kilińskiego/.

1969-nieruchomość przechodzi na własność Skarbu Państwa.W latach 1965-1974 remont kapitalny,w ramach którego wykonano także podcień od strony ul.Narutowicza i rozbudowę parteru.

Wystrój elewacji budynku posiada charakter modernistyczny z elementami empireu.

<p>14. Kubatura</p> <p>30 500 m³</p>	<p>15. Powierzchnia użytkowa</p> <p>4 800 m²</p>	<p>16. Przeznaczenie pierwotne</p> <p>hotel</p>	<p>17. Użytkowanie obecne</p> <p>hotel</p>
<p>18. Prace budowlane i konserwatorskie, ich przebieg i dokumentacja</p> <p>1922-remont instalacji wewnętrznych/m.in.zainstalowanie 2 nowych kotłów centralnego ogrzewania systemu Strebła/. 1953-projekt oficyny północnej, przebudowa parteru/m.in. wykonanie podcienia od str.ul.Kilińskiego/. 1955-projekt łącznicy telefonicznej. 1963-ekspertyza stanu technicznego budynku 1965-74-remont kapitalny/inwentaryzacja architektoniczna, ekspertyza elementów konstrukcyjnych budynku, orzeczenie techniczne dot.stanu stropów, orzeczenie mykologiczno-budowlane, przebudowa piwnic i parteru-podcien od ul. Narutowicza, wymiana stropów, wykonanie nowej instalacji centralnego ogrzewania i wymiennikowni ciepła, wykonanie instalacji wodociągowo-kanalizacyjnej, i gazowej, wentylacji mechanicznej kawiarni, wentylacji mechanicznej pralni, instalacji teletechnicznej, wymiana stolarki okiennej, rezerwowe zasilanie kablem NN, przebudowa wnętrza, roboty kominiarskie, wymiana instalacji odgromowej/ 1992-pokrycie blachą kopuży na narożniku budynku 1994-wykonanie nowej aranżacji wnętrza hallu recepcyjnego i hallu windowego</p>		<p>19 stan zachowania (fundamenty, ściany zewnętrzne, ściany wewnętrzne, sklepienia, stropy, konstrukcje dachowe, pokrycie dachu, wyposażenie instalacje) Fundamenty, ściany nosne zewnętrzne i wewnętrzne budynku oraz stropy w dobrym stanie technicznym. Ok.35% krokwi zniszczonych przez czynniki biologiczne. Zniesiona większość balkonów na wys.1p i 2p oraz figur w ryzalitach.</p> <p>20. Najpilniejsze postulaty konserwatorskie</p> <p>Odtworzenie balkonów.</p>	

21. Akta archiwalne (rodzaj akt, numer i miejsce przechowywania)

RGP Wydz.Bud.sygn:15 263 w:WAPE
Akta Tow.Kredytowego m.Łodzi sygn:2961 w:WAPE
Sad Rejonowy w Łodzi XX Wydział Ksiąg Wieczystych

22. Bibliografia

23. Źródła ikonograficzne i fotografia (rodzaj, miejsce przechowywania, sygnatury)

Akta Tow.Kredytowego m.Łodzi sygn:2961/plany/ w:WAPE

Biuro Fotograficzne
Państwowej Służby Ochrony Zabytków w Łodzi
negatywa zst. negat. 1-65
albumu w kofe. 114
wykonanie zdjęć 02.1994
autor J. Warszawa

24. Uwagi różne

25. Opracował

tekst Janusz Warszawa, luty 1994
Imię, nazwisko, data, podpis

plany, rysunki Janusz Warszawa, luty 1994
Imię, nazwisko, data, podpis

zdjęcia fotogr. Janusz Warszawa, luty 1994
Imię, nazwisko, data, podpis

miejsce przechowywania negatywów Państwowa Służba Ochrony Zabytków
Oddział Wojewódzki w Łodzi
Karta po wypełnieniu podlega ochronie na podstawie przepisów prawa autorskiego

26. Adnotacje o inspekcjach, informacje o zmianach (daty, imiona i nazwiska wypełniających)

27. Załączniki

1. Miejscowość ŁÓDŹ	2. Obiekt (nazwa jak w karcie) HOTEL "POLONIA" ul. Narutowicza 38	3. Zawartość wkładki (nazwa obiektu lub materiału uzupełniającego) dalszy ciąg opisu
------------------------	---	---

Elewacje Elewacja zachodnia. Sześciokondygnacyjowa. Czternastoosiowa z dwoma jednoosiowymi ryzalitami skrajnymi. Ściana parteru i 1p w ryzalitach boniowana pasowo boniami o silnie zaznaczonym reliefie, w pozostałych fragmentach gładka o fakturze groźkowanej. Lewy ryzalit. W parterze otwór pomiędzy skrajnymi filarami zamurowany. Na wys. 1p prostokątny balkon z balustradą podzieloną słupkami na trzy segmenty; środkowy segment z kartuszem, w którym płyta z literami HP/Hotel "Palast"/majuskułą; boczne ażurowe złożone z czterech stylizowanych jednolalkowych tralek. W pł. ściany ryzalitu jednoskrzydłowe drzwi balkonowe między dwoma wąskimi oknami. Powyżej wysunięta płyta, na której flankujące ryzalit kanelurowane półkolumny o wysokości trzech kondygnacji. Półkolumny ustawione na prostopadłościennych blokach nieco nad cokołami zdobione są kostką, w której płaskorzeźbiona postać trzymająca wieniec, otoczona bogatą dekoracją roślinną. Między cokołami trzysegmentowa balustrada balkonu, z jednolalkowymi tralkami. Za nią triada otworów identyczna jak kondygnację niżej. Na kolejnych dwóch kondygnacjach po trzy otwory okienne, rozdzielone wąskimi pilasterkami. W płycinach między triadami otworów dekoracje sztukatorskie; nad oknami 2p tarcza pokryta dekoracją roślinną i girlanda z kwiatów przepasanych wstęgami; nad oknami 3p, pośrodku, owalny kartusz z głową Meduzy, po bokach prostokątne płytki zakończone konchami. Na poz. 5p półkolumny ryzalitu zwieńczone są głowicami z przedstawieniem orka o rozpostartych skrzydłach umieszczonego pośrodku wieńca. Na głowicach stoją pełnoplastyczne postaci: męska i kobieca, w silnie drapowynych tunikach. Z tyłu za postaciami, w ścianie hotelu płytkie wnęki. Pomiedzy figurami balkonik z kutą kratą o motywach geometrycznych. Za nim jednoskrzydłowy otwór drzwiowy pomiędzy parą półkolumn o kanelurowanych trzonach, flankowany dwoma wąskimi okienkami. Nad drzwiami półkolisty tympanon z dwoma ustawionymi antytetycznie sfinksami. Ryzalit wieńczy profilowany gzyms z dekoracją stiukową oraz niski szczyt ze spływami. W środkowej partii elewacji, w poz. parteru, boniowane pasowo filary, między którymi sześć prostokątnych otworów prowadzących do podcienia. Tylą ścianę podcienia pokrywają prostokątne płyty marmurowe. Na wys. 1p dwanaście prostokątnych otworów okiennych na wspólnym, nieco wysuniętym gzymsie parapetowym. Okna w profilowanych opaskach; w płycinach podokiennych ślepe balustrady tralkowe złożone z 6 tralek, idyntyecznych jak tralki w balustradzie balkonowej ryzalitu. Nad oknami prostokątne pola z tondami w środku. W osiach zdobionych balkonami tzn. w trzeciej, szóstej, dziewiątej i dwunastej od lewej strony pola są gładkie, w pozostałych tonda o kształcie eliptycznym, zdobione dekoracją stiukową. Pomiedzy 1p i 2p gzyms międzykondygnacyjny/uszkodzony w miejscach zniesionych płyt balkonowych/. Wyżej płaskie pilastry o wysokości trzech kondygnacji, podtrzymujące belkowanie. Środkowy pilaster zakończony głowicą kostkową z motywem meandra. Po dwa pilastry przyległe z każdej strony do środkowego mają stylizowane głowice z girlandami, liśćmi akantu i wazonem. Pozostałe pilastry są identyczne jak środkowy. Na wys. 1p zachowany pojedynczy balkon, w szóstej osi od lewej strony; pomiędzy dwoma betonowymi słupkami kuta metalowa balustrada. Na wyższych kond. balkony z ażurowymi balustradami. Wszystkie otwory okienne prostokątne, ustawione na gzymsach parapetowych podpartych przez pary kroksztynów z łezkami. W płycinach pod parapetami 3p płaskorzeźbione girlandy, konchy i małżowiny. Piętro wyżej tonda z girland i z ustawionych profilem maszkaronów. Nad oknami 4p gładkie nadproża, a powyżej pas wspartego na pilastrach belkowania. Na jego gzymsie stoją okna najwyższej kondygnacji, w opaskach ze smukłymi wspornikami wolutowymi podtrzymującymi półkolistę naczółkę. Ścianę wieńczy silnie wysunięty gzyms na kroksztynach. Prawy ryzalit zdobiony analogicznie jak lewy, z tym, że zniesione są w nim balkony a nad całością góruje kopuła.

Wkładkę założył: Janusz Warężawa, luty 1994

(Imię, nazwisko, data)

Miejsce przechowywania negatywów:

Państwowa Służba Ochrony Zabytków
Odział Wojewódzki w Łodzi
Ochrona Zabytków
Odział Wojewódzki w Łodzi

Wzór OZD 1978

Narożnik południowo-zachodni. Jednoosiowy. W poz. parteru prostokątny otwór podcienia pomiędzy boniowanymi filarami. Na wys. 1p ściana boniowana pasowo; pośrodku ściany prostokątne okno. Wyżej płycina sięgająca piątego piętra, w której port-fenetry z balkonami o ażurowych balustradach. Na poz. 2p całkowicie zniszczona tralkowa balustrada balkonu/analogiczna jak w ryzalicie lewym el. zach./Zaczęta cokoły skrajnych półkolumn w el. zach. i pld. Nad otworem 5p półkolistą płytą obramowaną szeroką opaską mieszczącą trzy tonda z ustawionymi profilem głowami. Ścianę wieńczy profilowany gzyms. Nad nim kolisty bęben z dwunastoma prostokątnymi otworami okiennymi rozdzielonymi kanelurowanymi kolumnienkami doryckimi. Na bębnie hełm zwieńczony ośmioboczną latarnią.

Elewacja południowa. Dziewięćoosiowa. Dekorowana analogicznie jak elewacja zachodnia. Na wys. 1p i 2p wszystkie balkony zniesione.

Wnętrza Wnętrza nie zachowały żadnych elementów oryginalnego wystroju; jedynym wyjątkiem jest balustrada reprezentacyjnej klatki schodowej oraz same schody.

Instalacje Budynek posiada instalacje: wodociagową, kanalizacyjną, centralnego ogrzewania, gazową, elektryczną, wentylacji mechanicznej i telefoniczną.

ZESTAWIENIE FOTOGRAFII

strona tytułowa-zdj. nr 1-elewacja południowa
załącznik nr 2-zdj. nr 2-elewacja zachodnia; 3, 4-fragmenty lewego ryzalitu w elewacji zachodniej; 5-kostkowe głowice pilastrów podtrzymujących belkowanie w środkowej części elewacji; 6-zachowany balkon w lewym ryzalicie el. zach. na poz. 1p.; 7-widok hotelu z ul. Kilińskiego; 8-dolna cz. półkolumny w ryzalicie
załącznik nr 3-zdj. nr 9, 10-fragmenty szczytowych partii lewego ryzalitu w elewacji zach. z postaciami figuraknymi; 11-zachowany balkonik na poz. 2p w środkowej partii el. zach. 12-fragment środkowej części el. zach.; 13, 14-fragmenty narożnika elewacji.
załącznik nr 4-zdj. nr 15, 16-dekoracje stiukowe płycin w ryzalitach; 17-balkon na poz. 4p; 18-balkon na poz. 3p; 19, 20-dekoracje stiukowe w płycinach podokiennych środkowych partii elewacji frontowych; 21, 22-dekoracje wokół otworów okiennych 1p
załącznik nr 5-zdj. nr 23-kopuła wieńcząca narożnik budynku, 24-widok górnej kondygnacji narożnika; 25-figura w prawym ryzalicie el. pld na wys. 4p; 26-podstawa półkolumny ryzalitu; 27-górna kond. ryzalitu w el. południowej; 28+33-fragmenty elewacji południowej.
załącznik nr 6-zdj. nr 33+37-fragmenty elewacji budynku od strony podwórza, kopuła, szczyt narożnika klatki schodowej ze zniszczoną datą "1912"; 38-widok na fragment ul. Narutowicza z budynkiem hotelu; 39-hotel i sąsiedni budynek przy ul. Kilińskiego
załącznik nr 7-zdj. 40+43-dekoracyjna krata balustrady klatki schodowej

1. Miejscowość

ŁÓDŹ

2. Obiekt (nazwa jak w karcie)

HOTEL "POLONIA"
ul. Narutowicza 38

3. Zawartość wkładki (nazwa obiektu lub materiału uzupełniającego)

zdjęcia, rzut parteru/wg inwentaryzacji z 1913 r./



2



3 4



5



6

Wkładkę założył: Janusz Warszawa, luty 1994

(Imię, nazwisko, data)

Miejsce przechowywania negatywów:

Państwowa Służba
Ochrony Zabytków
Oddział Wojewódzki w Łodzi.

PAŃSTWOWA SŁUŻBA
OCHRONY ZABYTKÓW
Oddział Wojewódzki w Łodzi

Wzór OZD 1978



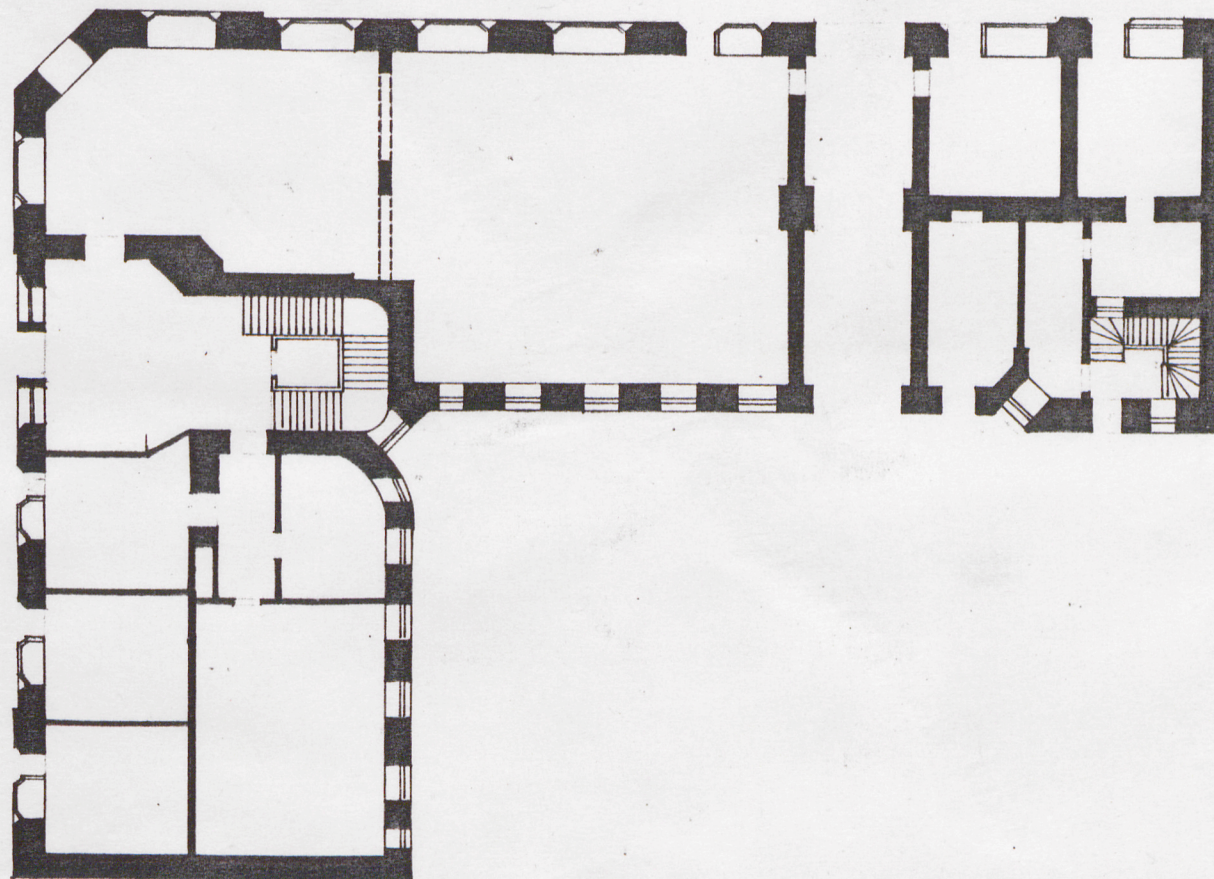
7



8

RZUT PARTERU / wg inwentaryzacji Tow. Kredytowego m.Łodzi z 1913/

skala 1/250



1. Miejscowość ŁÓDŹ	2. Obiekt (nazwa jak w karcie) HOTEL "POLONIA" ul. Narutowicza 38	3. Zawartość wkładki (nazwa obiektu lub materiału uzupełniającego) zdjęcia, rzut parteru/wg inwentaryzacji z 1965 r/
------------------------	---	---



9



10



11



12

Wkładkę założył: Janusz Warszawa, luty 1994

(imię, nazwisko, data)

Miejsce przechowywania negatywów:

Państwowa Służba Ochrony Zabytków
Oddział Wojewódzki w Łodzi
ODDZIAŁ WOJEWÓDZKI W ŁODZI
ODDZIAŁ WOJEWÓDZKI W ŁODZI

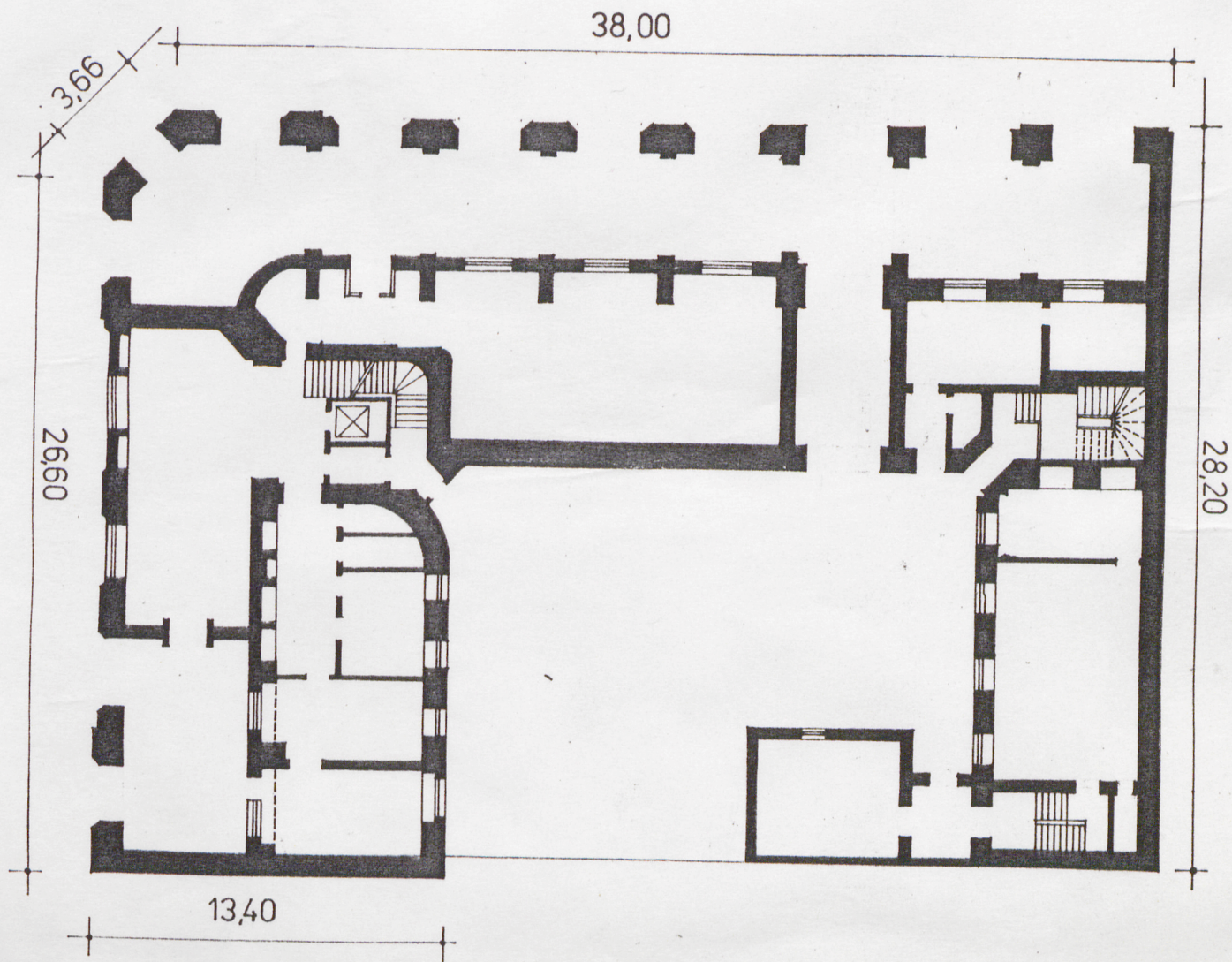


13



14

RZUT PARTERU /wg inwentaryzacji z 1965 r./



1. Miejscowość

ŁÓDŹ

2. Obiekt (nazwa jak w karcie)

HOTEL "POLONIA"
ul. Narutowicza 38

3. Zawartość wkładki (nazwa obiektu lub materiału uzupełniającego)

zdjęcia, rzut 1-ego piętra/wg inwentaryzacji z 1965 r/



15



17



19



16



18



20

Wkładkę założył: Janusz Warszawa, luty 1994

(Imię, nazwisko, data)

Miejsce przechowywania negatywów:

Państwowa Służba
Ochrony Zabytków
Oddział Wojewódzki w Łodzi



21

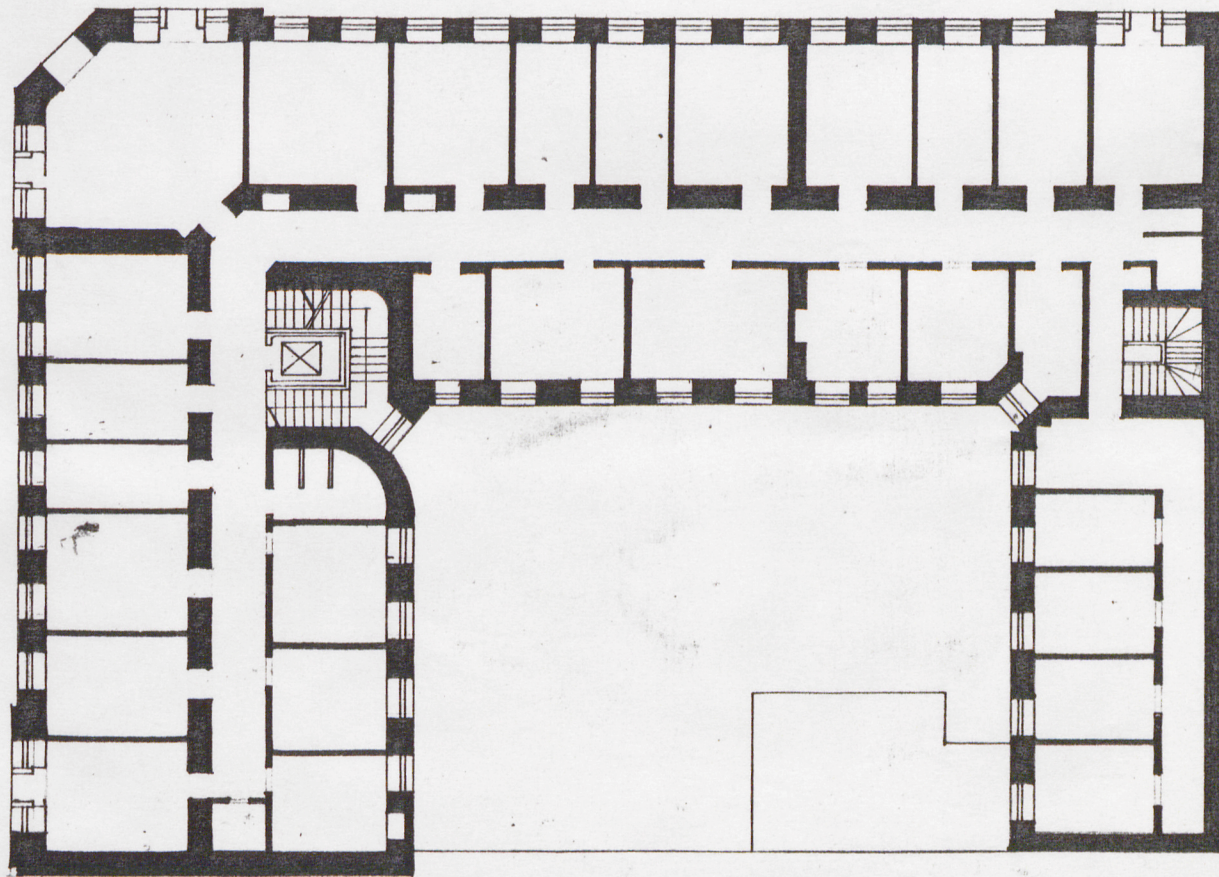


22

RZUT 1-EGO PIĘTRA

1/250

/wg inwentaryzacji z 1965r /



1. Miejscowość ŁÓDŹ	2. Obiekt (nazwa jak w karcie) HOTEL "POŁONIA" ul. Narutowicza 38	3. Zawartość wkładki (nazwa obiektu lub materiału uzupełniającego) zdjęcia
------------------------	---	---



23



25



27



24



26

Wkładkę założył: Janusz Węgraszewski, luty 1994
(Imię, nazwisko, data)

Miejsce przechowywania negatywów:
Państwowa Służba Ochrony Zabytków
Oddział Wojewódzki w Łodzi

28



30



32



29



31



33

1. Miejscowość ŁÓDŹ	2. Obiekt (nazwa jak w karcie) HOTEL "POLONIA" ul. Narutowicza 38	3. Zawartość wkładki (nazwa obiektu lub materiału uzupełniającego) zdjęcia, rzut parteru
------------------------	---	---



33



35



34



36



37

Wkładkę założył: Janusz Warszawa, luty 1994

(Imię, nazwisko, data)

Miejsce przechowywania negatywów: Państwowa Służba Ochrony Zabytków
Oddział Wojewódzki w Łodzi

PAŃSTWOWA SŁUŻBA
OCHRONY ZABYTEKÓW
Oddział Wojewódzki w Łodzi

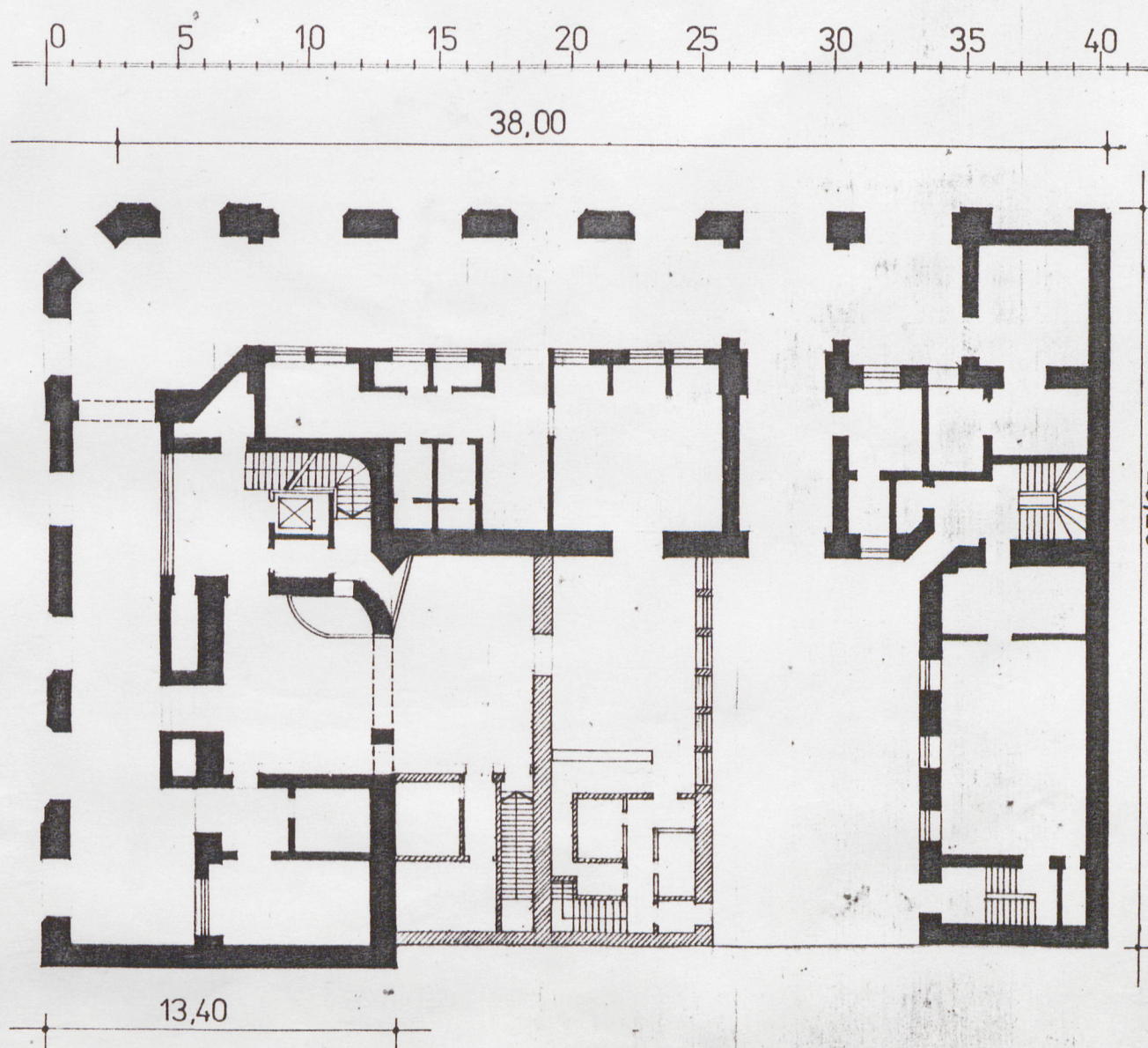


38



39

RZUT PARTERU 1/250



1. Miejscowość

ŁÓDŹ

2. Obiekt (nazwa jak w karcie)

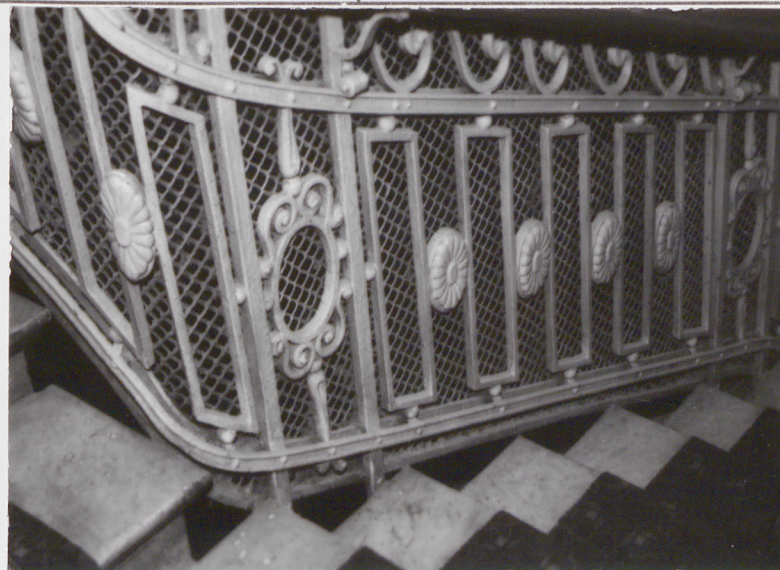
HOTEL "POLONIA"
ul. Narutowicza 38

3. Zawartość wkładki (nazwa obiektu lub materiału uzupełniającego)

zdjęcia, rzut 1-ego piętra



40



41



43



42

PAŃSTWOWA SŁUŻBA
OCHRONY ZABYTKÓW
Oddział Wojewódzki w Łodzi

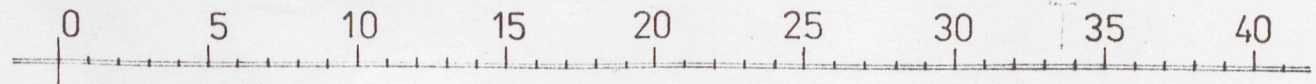
Wkładkę założył: Janusz Warszawa, luty 1994

(Imię, nazwisko, data)

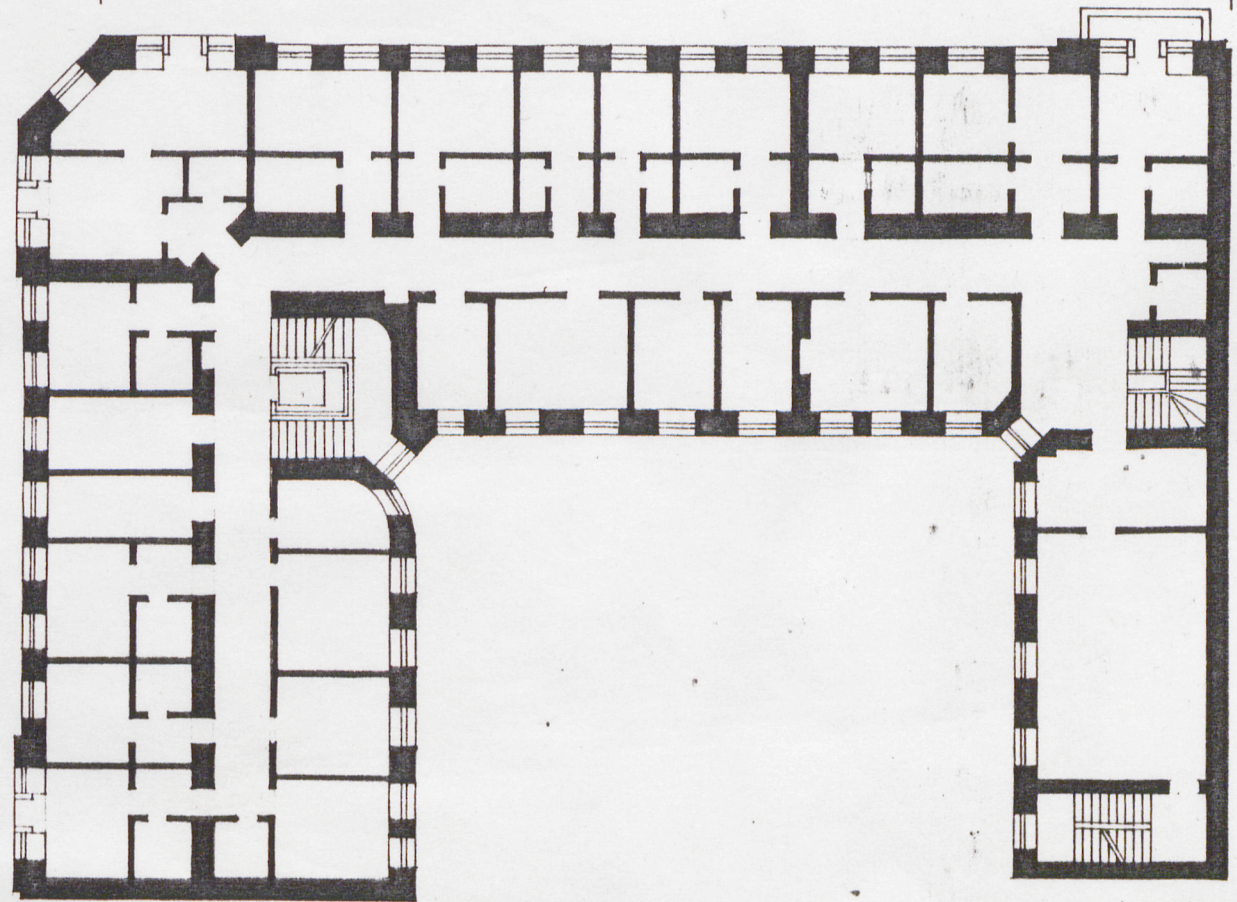
Miejsce przechowywania negatywów: Państwowa Służba
Ochrony Zabytków
Oddział Wojewódzki w Łodzi

RZUT 1-EGO PIĘTRA

1 / 250



38,00



28,20

13,40