

1. Obiekt

WILLA

2. Czas powstania  
ok. 1890r

3. Miejscowość

ŁÓDŹ

11. Zdjęcia, plan sytuacyjny, rzuty



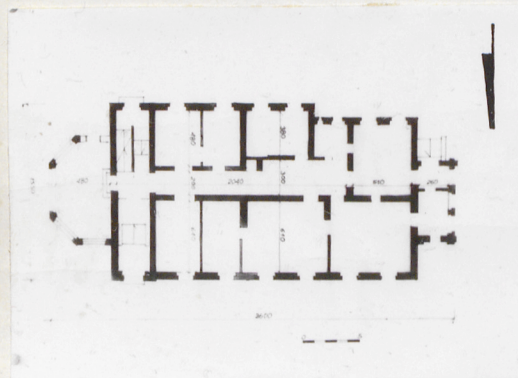
ELEWACJA PÓŁNOCNA



ELEWACJA PÓŁNOCNA I ZACHODNIA

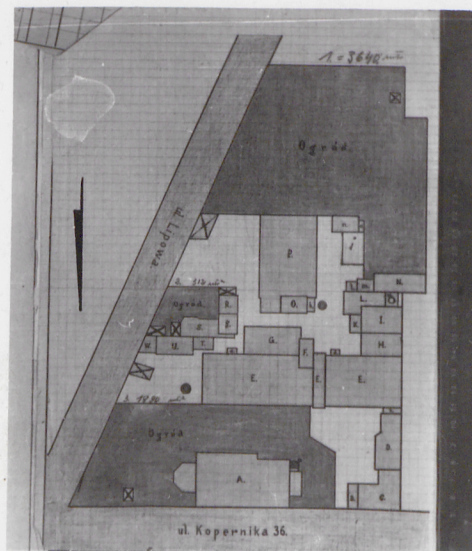


FRAGMENTY ELEWACJI PÓŁDNIOWEJ I WSCHODNIEJ



RZUT I KONDYGNACJI

1:800



SYTUACJA

1:1000

4. Adres

ul. Kopernika 36

nr hipoteczny

5. Przynależność administracyjna

województwo miejskie łódzkie

gmina

6. Poprzednie nazwy miejscowości

J.W.

7. Przynależność administracyjna  
przed 1.VI.1975

województwo

powiat

8. Właściciel i jego adres

Zespół Szkół Administracyjno-  
Ekonomicznych Łódź Polesie  
ul. 1 Maja 85

9. Użytkownik i jego adres

Pogotowie Opiekuńcze dla Dzieci  
ul. Kopernika 36

10. Rejestr zabytków

Nr

data

autor zdjęć Elżbieta Pośkuszyńska  
data wykonania kwiecień 83  
miejsce przechowywania negatywów



12. Autorzy, historia obiektu, określenia stylu.

Nazwisko autora obiektu nie jest znane  
Do II wojny światowej posesja była własnością  
firmy "Emil Wicke". Obiekt w Jarzawie Tkacko  
Gumowa Manufaktura Spółka Akcyjna. Właścicielem  
była Tkacko Gumowa Manufaktura Kasa Emerytalna  
Pożyczkowa pracowników kolei elektrycznych  
Łódzkich Łódź ul. Tłomajowa 6  
Po wojnie obiekt stał się własnością państwa  
Obecnie mieści się w nim Pogotowie Opiekuńcze  
dla Dzieci. W budynku dawniej fabrycznych manufaktu  
ry obecnie fabryka dywanów FAKOPA  
Wykonany w stylu klasycyzującym

13. Opis (sytuacja, materiał i konstrukcja, rzut, bryła, elewacje, dach, wnętrze wyposażenie, instalacje)

Budynek usytuowany na działce narożnej przy skrzyżowaniu ulic  
Kopernika i Lipowej. Od strony ulicy Lipowej zachowały się resztki  
ziemi i murów. Dawna działka-posesja firmy, podzielona. Budynek  
mieszkalny odgradzony od fabryki; obecnie posesja pogotowia opie  
kuńczego od południa i zachodu przylega do terenów fabrycznych  
Bryła obiektu zwarta. Od wschodu i zachodu  
parterowe przybudówki-od wschodu dawna oranżeria, od zachodu weran  
da.  
Kryty dachem dwuspadowym o małym spadku, ukrytym za attyką.  
Weranda od wschodu kryta dachem wielobocznym.  
Wejście główne do budynku na elewacji od północy, nad wejściem wy  
kusze, na piętrze kryty dachem dwuspadowym.  
Budynek na parterze między oknami posiada pasy poziome wykonane w  
tynku; na piętrze pasy poziome płytsze. Narożniki werandy boniowane  
pomiędzy I a II kondygnacją gzyms profilowany, pod linią dachu  
gzyms profilowany na konsolkach, okna II kondygnacji  
z prostokątnymi podokiennikami w tynku; gzyms nad-okienny trójkąt  
ny wsparty na konsolkach; okna w obramieniach; okna werandy od za  
chodu w arkadach (niektóre zamurowane).  
Okna oranżerii-porte fenêtrés., między półkolumnami.

Od południa elewacja gładka  
z gzymsami poziomymi. Północna ściana werandy wschodniej zamurowa  
na, w tynku rysunek geometryczny.

Budynek murowany z cegły, otynkowany na podmurówce od 0,5- 1m  
Podpiwniczony w części głównej z wyjątkiem przybudówek.

Trzytraktowy, konstrukcja ścian poprzeczna.

Wejście umieszczone przy ścianie wschodniej.

W piwnicy strop kłosa i płaski, nad I i II kondygnacją drewniany  
deskowy z podsufitką otynkowaną.

Konstrukcja dachu drewniana-ustrój płatwiowo-kleszczawy z płatwią  
kalenicową. Dach kryty papą na deskowaniu

W piwnicy betonowa posadzka, w hallu i korytarzu lastriko, w weran  
dzie kafelki, w pomieszczeniach drewniana deska pokryta lentek  
sem, na tarasie lastriko, w sanitariatach lastriko.

Schody wewnątrz budynku, na wysoki parter jednobiegowe, jednokieru  
nkowe żelbetonowe - belkami policzkowymi/takież od strony dawnego  
ogrodu, schody na II kondygnację żeliwne wspornikowe, na wierzchu  
lastriko, dwubiegowe zwykłe z balustradą żelazną, schody na strych  
drewniane z belką policzkową. Schody zewnętrzne do werandy zacho  
dniej



<p>14. Kubatura</p> <p>2912m<sup>3</sup></p>	<p>15. Powierzchnia użytkowa</p> <p>404m<sup>2</sup></p>	<p>16. Przeznaczenie pierwotne</p> <p>mieszkalne</p>	<p>17. Użytkowanie obecne</p> <p>użyteczność publiczna</p>
<p>18. Prace budowlane i konserwatorskie, ich przebieg i dokumentacja</p> <p>-----</p> <p>Biuro Studiów i Projektów Łączności miało wykonać projekt adaptacji obiektu na zlecenieDzielniceZespołu Ekonomicznego Administracyjnych Szkół Łódź Polesie. Obecnie prace projektowe zostały wstrzymane.</p>	<p>19. Stan zachowania (fundamenty, ściany zewnętrzne, ściany wewnętrzne, sklepienia, stropy, konstrukcje dachowe, pokrycie dachu, wyposażenie i instalacje)</p> <p>Stan zachowania fundamentów, ścian zewnętrznych i wewnętrznych w pomieszczeniach mieszkalnych dobry, natomiast w sanitariatach na ścianach grzyby i zacieki.</p> <p>Stan zachowania pozostałych elementów dobry</p>		
<p>20. Najpilniejsze postulaty konserwatorskie</p>			



21. Akta archiwalne (rodzaj akt, numer i miejsce przechowywania)

Sytuacja-Akta miasta Łodzi nr 15985  
ul Kopernika  
WAP, Łódź, pl Wolności

22. Bibliografia

23. Źródła ikonograficzne i fotografie (rodzaj, miejsce przechowywania, sygnatury)

24. Uwagi różne

25. Wypełnił

Elżbieta Posłuszny  
kwiecień, maj 83

26. Sprawdził



1 ŁÓDŹ

2

BUDYNEK MIESZKALNY WILŁA  
Koperwika 36

3

ciąg dalszy opisu/zdjęcia



DETALE ELEWACJI PŁN. WEJŚCIE GŁ. I WYKŁOZ

WYJŚCIE Z BUDYNKU PRZEZ PRZYBUDÓWKĘ  
OD ZACHODU

ELEWACJA WSCHODNIA

z cegły.

Drzwi zewnętrzne do budynku drewniane dwuskrzydłowe na zawiasach gładkich ramowo-płycinowe, dolna część płycina profilowana, górna szklona i profilowana, okratowana, nad szkleniem gzyms trójkątny z drewna; nad drzwiami w otworze drzwiowym było okienko prostokątne. Drzwi zamykane na zamek, drzwi z ganku w otworze półokrągłym, szklone drzwi i okienko w półokrągłym otworze, drzwi w hallu drewniane dwuskrzydłowe szklone z boczными ścianami szklonymi, drewniane dwuskrzydłowe ramowo-płycinowe, na zawiasach gładkich. Pozostałe drzwi drewniane dwu- i jednoskrzydłowe ramowo-płycinowe, w piwnicy drzwi drewniane dwuskrzydłowe zamykane na zamek zewnętrzny i na kłódkę na zawiasach pasowych. Okna drewniane półskrzynkowe, ze śłemeniem poziomym dwuskrzydłowe; okna ganku zachodniego wielośłemeniowe. Okna oranżerii wielośłemeniowe ze słupkami poziomymi podzielone szczeblinami na drobne kwadraty. Zamykane na zasuwnice wierzchnie skrzydełkowe. Wewnątrz w dawnej oranżerii jadalnia, pomieszczenia przystosowane na pokoje nauczycielskie i lekcyjne oraz sypialnie dla młodzieży, na strychu pracownia magiel drewniana dębowa, firmy Kopczyński 1933r. W dachu w korytarzu na strychu doświetlenie. W niektórych pomieszczeniach faseta z motywami roślinnymi, w hallu malowana na srebrno, na piętrze w hallu wnęka arkadowa malowana farbą emulsyjną/imitacja marmuru/.

Instalacje: wc, co, elektryczna

Wkładkę założył: Elżbieta Posłuszny maj 83

miejsce przechowywania negatywów.....