

ŁÓDZKIE

2049

1. Obiekt

LECZNICA DLA ZWIERZĄT

2. Czas powstania

lata 90-te XIXw.

3. Miejscowość

ŁÓDŹ

11. Zdjęcia, plan sytuacyjny, rzuty

4. Adres

ul.Kopernika 22

nr hipoteczny

5. Przynależność administracyjna

województwo łódzkie

gmina

6. Poprzednie nazwy miejscowości

Łódź

7. Przynależność administracyjna  
przed 1.VI.1975

województwo łódzkie

powiat

8. Właściciel i jego adres

Skarb państwa

9. Użytkownik i jego adres

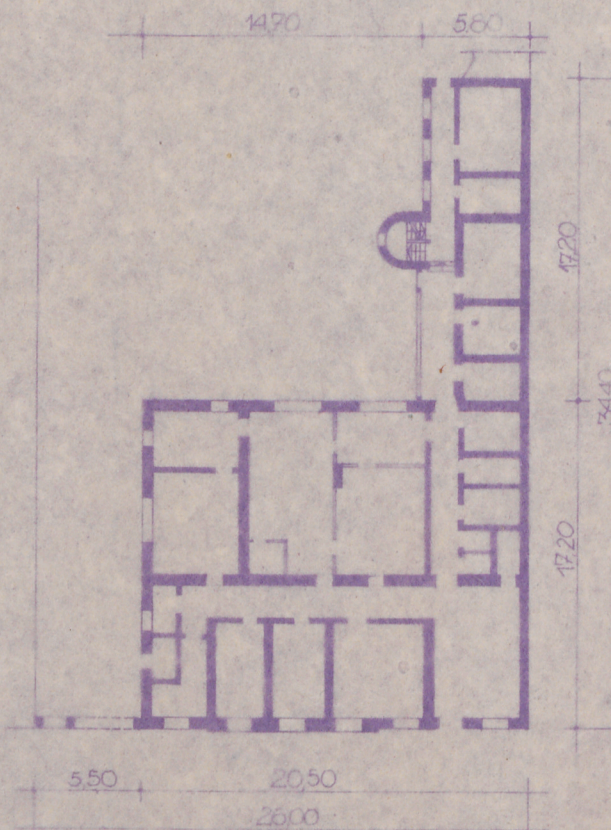
Wojewódzki Związek Weterynarii  
Łódź ul.Zachodnia 47

10. Rejestr zabytków

20.01.1971

Nr. A/22

data 19.01.1968r.



Rzut parteru 1:400

autor zdjęć J. Warszawa  
data wykonania luty 1984r.  
miejsce przechowywania negatywów

12. Autorzy, historia obiektu, określenia stylu.

Budynek wzniesiony w latach 90-tych ubiegłego stulecia. Mieściła się w nim "Lecznica dla zwierząt domowych i kuźnia wzorowa" lekarzy weterynarii Hugo Warrikowa i Alfreda Kwaśniewskiego. Budynek upamiętnił Julian Tuwim w "Kwiatach polskich".  
Budynek w stylu eklektycznym.

13. Opis (sytuacja, materiał i konstrukcja, rzut, bryła, elewacje, dach, wnętrze wyposażenie, instalacje)

Sytuacja

Budynek usytuowany w południowej pierzei ulicy Kopernika/dawna szosa Milscha/ pomiędzy ulicami Gdańską i Żeromskiego na froncie prostokątnej działki. Wzdłuż zachodniej i południowej granicy działki stoją murowane oficyny.

Materiał i konstrukcja

Budynek o konstrukcji podłużnej, murowany z cegły. Nad piwnicami strop ceramiczny; nad pomieszczeniami frontowymi parteru konstrukcja stropowa z dwuteowników stalowych. Wieża dachowa drewniana na typy krokwiowo-płatwiowego; dach drewniany pokryty papą.

Elementy wykończenia budynku

W pomieszczeniach frontowych posadzki betonowe; w oficynie posadzki betonowe oraz podłogi ze struganych desek. Od strony ulicy okna dwuskrzydłowe zespolone z dwoma ślēmionami dzielone poziomymi szczeblinami; pozostałe okna budynku frontowego dwuskrzydłowe ze ślēmieniem oraz czworo- i pięciodzielne zespolone ze słupkami i ślēmieniem. Galeria wzdłuż oficyny szklona pojedynczo. Okno na klatce schodowej ze ślēmieniem o drobnym podziale szczeblinami. Drzwi frontowe zewnętrzne dwuskrzydłowe ramiakowo-płycinowe; w oficynie jednoskrzydłowe drzwi klepkowe. Schody dwubiegowe betonowe.

Rzut

Budynek frontowy dwutraktowy założony na planie prostokąta, oficyna jednotraktowa. Wejście w drugiej osi od strony zachodniej. Trakt frontowy dzielony ściankami na szereg małych pomieszczeń dostępnych z wąskiego korytarza równoległego do dłuższej osi budynku. W trakcie od strony podwórza pomieszczenia rozdzielone ściankami szklanymi. Klatka schodowa znajduje się w zamkniętym półkoliście ryzalicie oficyny.

Bryła

Budynek frontowy jednokondygnacyjny, niepodpiwniczony, z nieużytkowym poddaszem, przykryty dachem jednospadowym/ we fragmencie zachodnim dwuspadowym/ o niewielkim kącie nachylenia połaci dachowych. Oficyna złożona z dwóch części: północnej z parterową galerią i piętrowym niepodpiwniczonym budynkiem oraz południowej z dwukondygnacyjnym budynkiem, podpiwniczonym, z poddaszem. Oficyna przykryta dachami pulpitowymi. Nad klatką schodową stromy dach stożkowy.

Elewacje

Elewacja frontowa dziewięcioosiowa. Siedmioosiowy budynek tworzy całość ze znajdującą się po stronie wschodniej dwuosiową bramą.

14. Kubatura 2800 m <sup>3</sup>	15. Powierzchnia użytkowa 450 m <sup>2</sup>	16. Przeznaczenie pierwotne usługowe	17. Użytkowanie obecne usługowe
18. Prace budowlane i konserwatorskie, ich przebieg i dokumentacja		19. Stan zachowania (fundamenty, ściany zewnętrzne, ściany wewnętrzne, sklepienia, stropy, konstrukcje dachowa, pokrycie dachu, wyposażenie i instalacje)  Elementy konstrukcyjne budynku w dobrym stanie technicznym. Wieżba dachowa oraz pokrycia dachów wymagają remontu.	
20. Najpilniejsze postulaty konserwatorskie			

21. Akta archiwalne (rodzaj akt, numer i miejsce przechowywania)

22. Bibliografia

23. Źródła ikonograficzne i fotografie (rodzaj, miejsce przechowywania, sygnatury)

24. Uwagi różne

25. Wypełnił

luty 1984r.

26. Sprawdził

mgr inż. arch. Janusz Warszawa  
61-327 Łódź, ul. Olsztyńska nr 11  
Tel. 51-51-44

1. Miejscowość

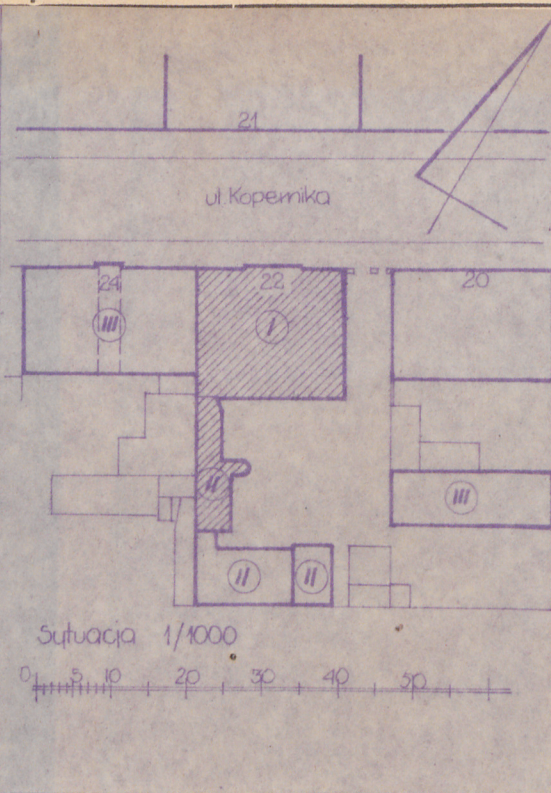
Łódź

2. Obiekt (nazwa jak w karcie)

Lecznica dla zwierząt

3. Zawartość wkładki (nazwa obiektu lub materiału uzupełniającego)

Orientacja, sytuacja, dalszy ciąg opisu, zdjęcia



## Dalszy ciąg opisu

Pięć osi środkowych elewacji artykułują żłobkowane pilastry ze stylizowanymi głowicami podtrzymujące belkowanie; wysunięty nieznacznie trzyosiowy ryzalit podkreślony pilastrami zdwojonymi. Otwory okienne tej części elewacji prostokątne, zamknięte półkoliście są zdobione obramieniami wspartymi na impostach. Pozostałe otwory okienne prostokątne zamknięte prosto; powyżej ich nadproży blendy zdobione analogicznie jak łuki okien środkowej części budynku. Brama zamknięta łukiem odcinkowym. Środkową oś elewacji podkreśla wykonana z blachy statua konia/tak zwany "Koń Tuwimoski"/ umieszczona na ceglannym cokole. Otwory okienne pozostałych elewacji budynku frontowego prostokątne, zamknięte łukiem odcinkowym. W oficynie wszystkie otwory zamknięte prosto, jedynie okno klatki schodowej zamknięte półkoliście.

## Wnętrza

Wnętrza nie zachowały żadnych elementów stylowych.

## Instalacje

Budynek posiada instalacje: wodno-kanalizacyjną, gazową, ogrzewczą i elektryczną.

Wkładkę założył: Janusz Warszawa, luty 1984r.

(imię, nazwisko, data)

Miejsce przechowywania negatywów: .....

Wzór ODZ 1978 r.

