

1. Obiekt

261/1

KAMIENICA WIELKOMIEJSKA

2. Czas powstania

1896r;

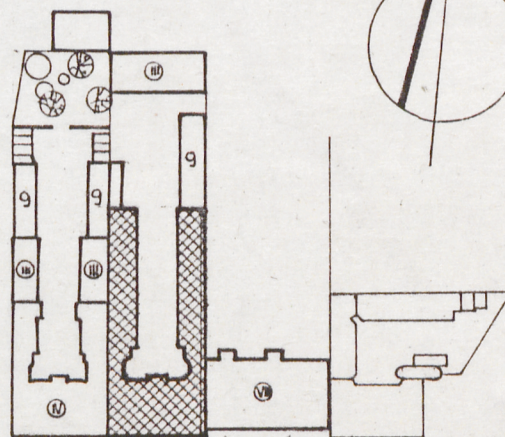
3. Miejscowość

Łódź

11. Zdjęcia rzut, przekrój, sytuacja, orientacja



SYTUACJA
skala 1/2000



ul. Narutowicza

4. Adres

ul. Narutowicza 32

nr hipoteczny

5. Przynależność administracyjna

województwo łódzkie

gmina

6. Poprzednie nazwy miejscowości

7. Przynależność administracyjna
przed 1 VI 1975

województwo łódzkie

powiat

8. Właściciel i jego adres

PGM Łódź-Śródmieście;
ROM nr 5, ul. Próchnika 7;

9. Użytkownik i jego adres

j/w

10. Rejestr zabytków

Nr A/353

data 31. 05.
1994

W ostatniej ćwierci XIX w. na placu stał parterowy drewniany dom z trybem, w głębi drewniane komórki. 1896-projekt budowy czterokondygnacyjnego domu frontowego z piwnicami i trybem oraz dwóch 4-kond. oficyn. Inwestorami budowy byli mieszkańcy Kalisza Chaim-Mordka i Gersz, bracia Aurbach, a autorem projektu inż. Gustaw Landau-Gutenteger. Kamienica w stylu eklektycznym z elementami bizantyjskimi.

Sytuacja

Kamienica stoi w płn. pierzei ul. Narutowicza, pomiędzy ul. ul. Wschodnią i Kilińską-go. Działka o kształcie silnie wydłużonego prostokąta mieści budynek frontowy, niskie zabudowania gospodarcze przyległe do oficyn oraz trzykondygnacyjny budynek magazynowo-mieszkalny.

Materiał i konstrukcja.

Budynek wzniesiony z cegły ceramicznej; front licowany spoinowaną cegłą klinkierową. Nad piwnicami stropy odcinkowe na belkach dwuteowych, w bramie sklepienie krzyżowe. Stropy belkowe drewniane z podsufitką i wsuwanką. Więźba dachowa drewniana, więzary złożone z 6 skupów podtrzymujących krokwie. W bramie posadzka betonowa, częściowo kostka. Ściany bramy artykułowane lizenami przechodzącymi w żebra między sklepienne. W dolnych partiach bramy drewniana boazeria, wyżej biforyjne blendy rozdzielone skupkiem z głowicą o dekoracji roślinnej; nad biforium tondo z motywem kielicha kwiatu, w pachach ornament liściowy. Wrota bramy 4-skrzydłowe/1 skrzydło nie zachowane/, kute, o bogatym wzorze geometrycznym i roślinnym. Drzwi na klatkę schodową 2-skrzydłowe z nadświetlem; dolne płyciny z dekoracją snycerską w formie rautów i zwojów, górne zabite płytą pilśniową; listwa przymykowa w formie półkolumnienki na wielobocznym postumencie, głowica z dekoracją roślinną; ślemie drewniane z belkowaniem; część nadślemienna przeszklona z zachowanymi częściowo witrażami. Drzwi na klatkę schodową 2-skrz. ram-płyc, ustawione parami, górne płyciny przeszklone, listwy przymykowe w formie półkolumnienek z głowicą kompozytową, ślemie zdobione gzyms z pasem jajownika. Parę drzwi wieńczy wspólna supraporta w formie gzymsu z ząbkami. Całość z frezowaniami i dekoracją snycerską. Drzwi wewnętrzne o analogicznej konstrukcji i dekoracji. Okna klatki schodowej krosnowe ze ślemieniem, w górnej części wypełnione witrażami; wneki okienne z boazerią. Okna mieszkań typu skrzynkowego ze ślemieniem i ozdobną listwą przymykową. Schody dwubiegowe typu policzkowego; stopnice i podstopnice ze sztucznego marmuru. Balustrada kuta zdobiona esownicami i motywami roślinnymi.

Rzut

Front dwutraktowy na planie zbliżonym do prostokąta. W drugiej osi od lewej przełotowa sień z wejściem w prawo na klatkę schodową. Na poszczególnych kond. po dwa mieszkania; izby dostępne z położonego centralnie hallu. Oficyny jednotraktowe.

Bryła

Front czterokondygnacyjny, podpiwniczony, z nieużytkowym poddaszem, przykryty jedno-spadowym dachem o niewielkim kącie nachylenia połaci. Oficyny 4-kond, podpiwniczone przykryte dachami pulpitowymi.

Elewacje

Fasada ze spoinowanej cegły, detal tynkowany. Parter ustawiony na niskim tynkowanym cokole. Pięćoosiowy, z jednoosiowymi ryzalitami skrajnymi. W drugiej osi od lewej przełotowa brama. Wszystkie otwory prostokątne zamknięte półkoliście, obwiedzione półwałkiem; jedynie w prawym ryzalicie zdwojona arkada wsparta na krępych kolumnach. Parter oddzielony od 1p. belkowaniem. Nad nim tynkowany cokół piętra przerwany płycinami podokiennymi i balkonami w ryzalitach. Otwory okienne piętra prostokątne, w tynkowych opaskach. Nadproża tynkowane, w kształcie łuku koszowego z okręgiem na szczycie. Balkony dekorowane kolumnami w okowach. Otwory okienne w partii środkowej 2p. zamknięte półkoliście, flankowane parami półkolumn o głowicach kolumnowych.

14. Kubatura

front -9 600m³
oficyny -42 100m³

15. Powierzchnia użytkowa

front -1 400m²
oficyny -2 100m²

16. Przeznaczenie pierwotne

parter-sklepowy
piętra-mieszkalne

17. Użytkowanie obecne

parter-sklepowy
1p -biurowo-mieszkalne
2,3p -mieszkalne

18. Prace budowlane i konserwatorskie, ich przebieg i dokumentacja

1989-zniesienie uszkodzonej dekoracji rzeźbiarskiej
w elewacji frontowej i odspojonych tynków;

19. stan zachowania (fundamenty, ściany zewnętrzne, ściany wewnętrzne, sklepienia, stropy,
konstrukcje dachowe, pokrycie dachu, wyposażenie i instalacje)

-ściany zewnętrzne w dobrym stanie technicznym
-zniszczona znaczna część detalu architektonicznego;

20. Najpilniejsze postulaty konserwatorskie

-restauracja metalowej bramy wjazdowej, odtworzenie braku-
jącego skrzydła;
-renowacja drzwi między bramą i klatką schodową;

1. Akta archiwalne (rodzaj akt, numer i miejsce przechowywania)

RGP Wydz Bud.sygn.5535 w;WAPE

2. Bibliografia

T.Byczko-Witraże łódzkiej architektury świeckiej
na przełomie XIX i XX w W;Sztuka łódzka:
Materiały Sesji Naukowej oddziału łódzkie-
go SHS;PWN W-wa,Łódź 1977 ss.172;

3. Źródła ikonograficzne i fotografia (rodzaj, miejsce przechowywania, sygnatury)

RGP Wydz.Bud.sygn.5535/plany/w;WAPE

PRACOWNIA FOTOGRAFICZNA

Państwowe Studio Ochrony Zabytków w Łodzi

numer negatywu multadla 1-4

numer albumu Koperta 155.

24. Uwagi różne

25. Opracował

tekst Janusz Warszawa,marzec 1989

imię, nazwisko, data, podpis

plany, rysunki Janusz Warszawa,marzec 1989

imię, nazwisko, data, podpis

zdjęcia fotogr. Janusz Warszawa,marzec 1989

imię, nazwisko, data, podpis

miejsce przechowywania negatywów OBiDZ

Karta po wypełnieniu podlega ochronie na podstawie przepisów prawa autorskiego

26. Adnotacje o inspekcjach, informacje o zmianach (daty, imiona i nazwiska wypełniających)

27. Załączniki

1. Miejscowość Łódź	2. Obiekt (nazwa jak w karcie) Kamienica wielkomiejska ul. Narutowicza 32	3. Zawartość wkładki (nazwa obiektu lub materiału uzupełniającego) dalszy ciąg opisu, rzut parteru, zdjęcia
------------------------	---	--

W osi środkowej lekko wysunięty balkonik. Nadproża wieńczą szczyty schodkowe dwóch typów. W lewym ryzalicie balkon o pełnej balustradzie, w prawym loggia. Na poziomie 3p pośrodku pary okien biforyjnych rozdzielonych jasno tynkowanymi półkolumnami wyrastającymi ze szczytów nadproży 2p. Kolejne biforia są flankowane przez półkolumny na słupkach, pomiędzy którymi rozpięte arkady. W lewym ryzalicie balkon, w prawym loggia z półkolumnami podniebiem. Dekoracje wokół otworów okiennych ryzalitów analogiczne jak w partii środkowej. Ścianę poddasza artykułują ~~kriforia~~ bogato dekorowane filary wsparte na skrzydlatych maszkaronach, zwieńczone wazonami. Pomiędzy filarami arkadowe triforia z okienkami pośrodku. Nad nimi zwieńczenie ze ślepą kolumnadą o arkadach w kształcie trójliścia. W ryzalitach strome szczyty z niewielkimi rozetami okiennymi.

Elewacja północna kamienicy frontowej i elewacje oficyn tynkowane; tylko ryzalitty klatek schodowych i część nadproży okiennych zdobiona spoinowaną cegłą klinkierową w kolorze żółtym.

Wnętrza

Klatka schodowa zachowała witraże. W pomieszczeniach mieszkalnych dekoracje stiukowe sufitów oraz piece kaflowe. Instalacje

Budynek posiada instalacje: wodociągowo-kanalizacyjną, ogrzewczą, gazową i elektryczną.

PRACOWNIA FOTOGRAFICZNA
ul. ...
numer albumu ...
Młota 1-4
Koperta 155.

Wkładkę założył: Janusz Warszawa, marzec 1989
(imię, nazwisko, data)

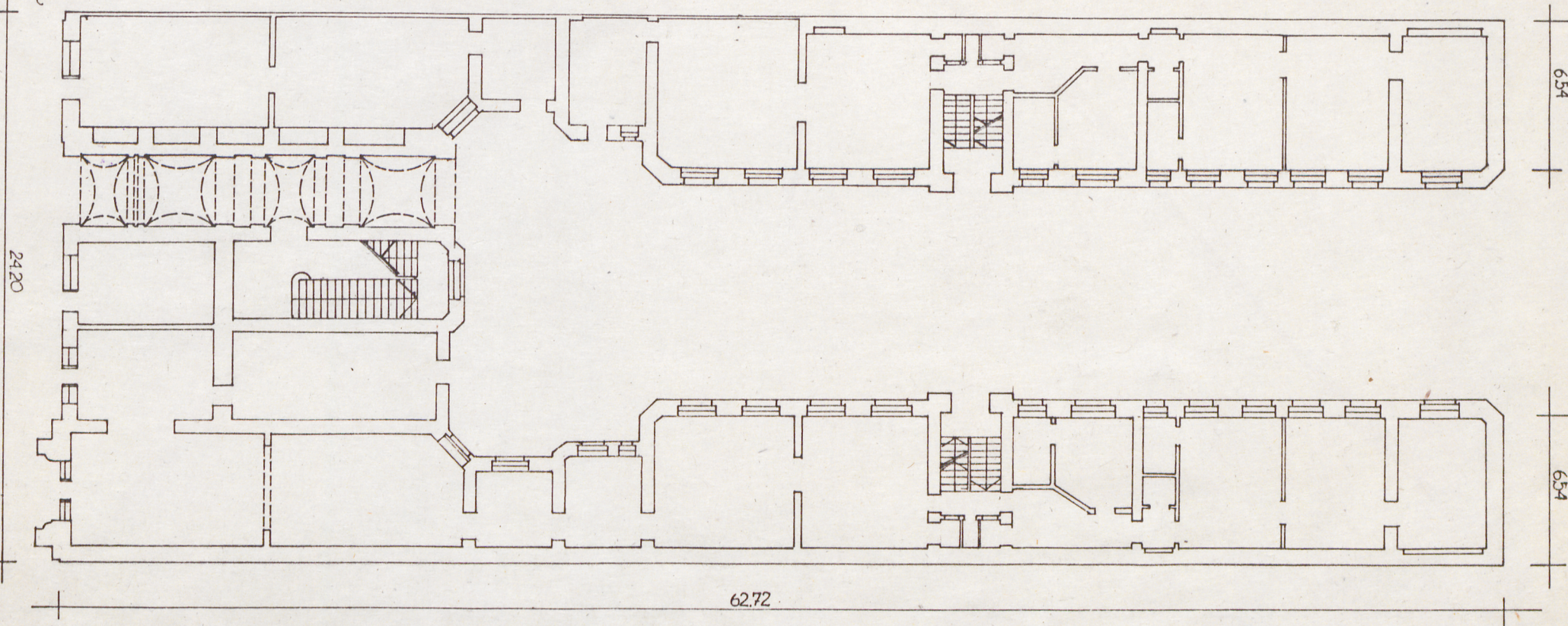
Miejsce przechowywania negatywów: OBiDZ

OZGraf. Z.P. Ostróda zam. 699 nakł. 23.600



Wzór ODZ 1978 r.

Rust portau
4/1250



1. Miejscowość

Łódź

2. Obiekt (nazwa jak w karcie)

Kamienica wielkomiejska
ul. Narutowicza 32

3. Zawartość wkładki (nazwa obiektu lub materiału uzupełniającego)

rzut piętra, zdjęcia



PRACOWNIA FOTOGRAFICZNA

Państwowej Szkoły Technicznej w Łodzi

numer neg. sw. *Włódnia 1-4*

numer albumu *Koperta 155.*

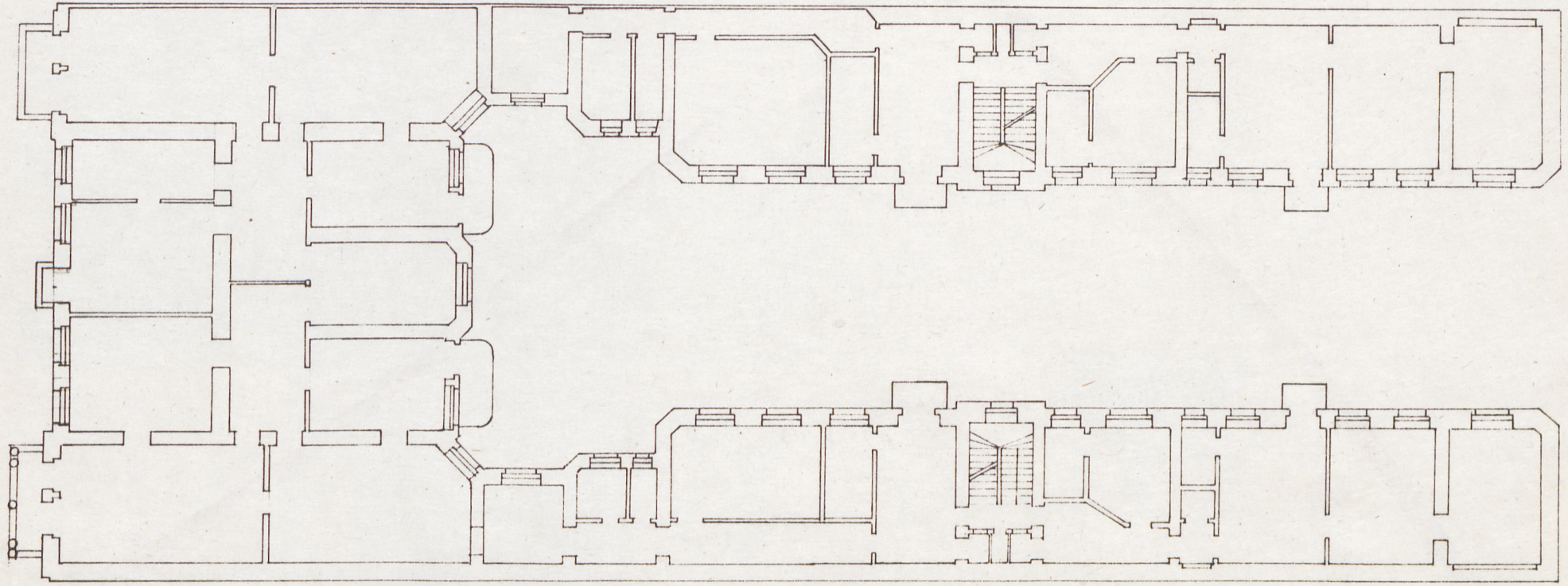
Wkładkę założył: *Janusz Warszawa, marzec 1989*
(imię, nazwisko, data)

Miejsce przechowywania negatywów: *OBiDZ*

OZGraf. Z.P. Ostróda zam. 699 nakł. 23.600



Резьба
1/250



1. Miejscowość

Łódź

2. Obiekt (nazwa jak w karcie)

Kamienica wielkomiejska
ul. Narutowicza 32

3. Zawartość wkładki (nazwa obiektu lub materiału uzupełniającego)

zdjęcia



PRACOWNIA FOTOGRAFICZNA

Państwowej Służby Ochrony Zabytków w Łodzi

numer negatywu Wł. Adria 1-4

numer albumu Koperta 155.

Wkładkę założył: Janusz Warszawa-marzec 1989

(imię, nazwisko, data)

Miejsce przechowywania negatywów: OBiDZ

OZGraf. Z.P. Ostróda zam. 699 nakł. 23,600



1. Miejscowość

Łódź

2. Obiekt (nazwa jak w karcie)

Kamienica wielkomiejska
ul. Narutowicza 32

3. Zawartość wkładki (nazwa obiektu lub materiału uzupełniającego)

zdjęcia



PRACOWNIA FOTOGRAFICZNA

Państwowej Służby Ochrony Zabytków w Łodzi

numer negatywu mluadha 1-4.

numer albumu Koperta 155.

Wkładkę założył: Janusz Warszawa, marzec 1989

(imię, nazwisko, data)

Miejsce przechowywania negatywów: OBiDZ

OZGraf. Z.P. Ostróda zam. 699 nakł. 23,600



Wzór ODZ 1978 r.