

1. Obiekt

KOŚCIÓŁ FILIALNY P.W. ŚW. MIKOŁAJA

2. Czas powstania

1761 r.

3. Miejscowość

T U M

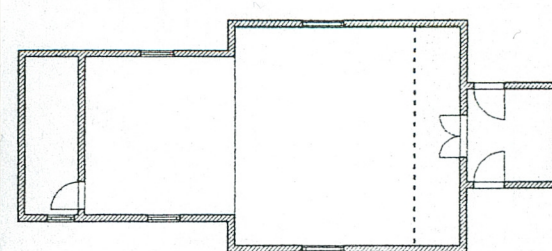
11. Zdjęcia, rzut, przekrój, sytuacja, orientacja



Tum, kościół P.W. Św. Mikołaja

h = 5,1m

0 1 5m



7.00 8.00 3.10

N

2.05
3.50
2.10

4. Adres

T U M

nr hipoteczny

lub. ewid. gruntów 320

5. Przynależność administracyjna

województwo Łódzkie

gmina Góra św. Małgorzaty

6. Poprzednie nazwy miejscowości

"Kościół" w XIV w.

7. Przynależność administracyjna
przed 1 VI 1975

województwo Łódzkie

powiat Łęczycki

8. Właściciel i jego adres

Parafia rzymsko-kat. w Tumie

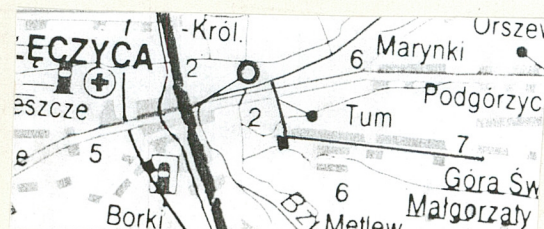
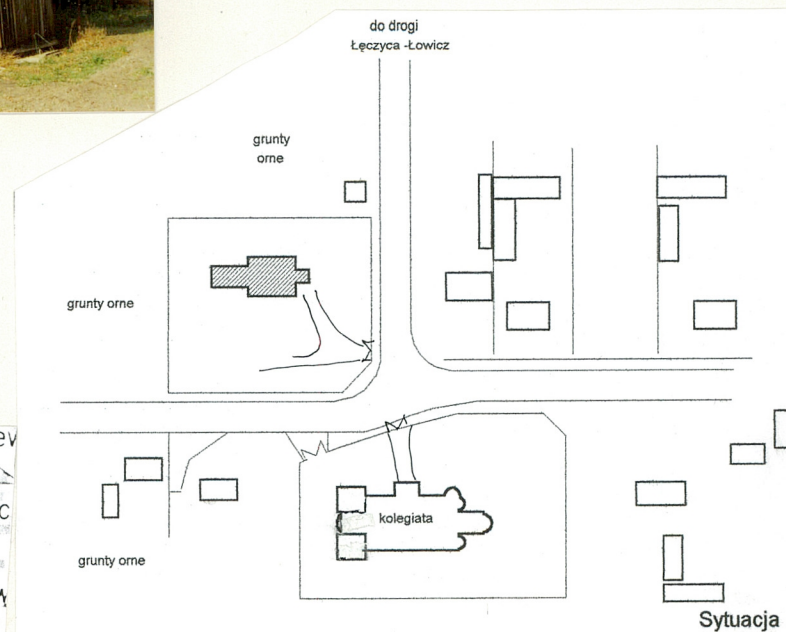
9. Użytkownik i jego adres

Parafia rzymsko-kat. w Tumie

10. Rejestr zabytków

Nr 273/69 data 25.07.1967

88 - U-12 2 28.03.1999
12 15.03.1967



Wieś położona w obrębie pradoliny Warszawsko-Berlińskiej, 3 km na wsch. od Łęczycy, nad zakolem Bzury, wśród łąk i bagien. Centralne położenie regionu łęczyckiego, niezbyt wielka odległość od stolic księstw dzielnicowych - Poznania, Wrocławia, Kalisza, Krakowa, Sandomierza wpływa na wzrost znaczenia Ziemi Łęczyckiej. To właśnie sprawiło, że w XVIII w. obok archikolegiaty wybudowano nowy kościół. Kościół p.w. św. Mikołaja wzniesiono w 1761 r. w stylu klasycyzującego baroku. Data 1761 z napisem fundacyjnym widnieje na belce tęczowej.

s y t u a c j a - obiekt położony w płn-zach. części wsi, przy trakcie asfaltowym z Łęczycy do Góry św. Małgorzaty, przed zakrętem do wsi. Naprzeciwko otoczona murem archikolegiata p.w. N.P. Marii i św. Aleksego. Usytuowany kalenicą prostopadłe do asfaltowej drogi, w otoczeniu drzew. Na pld. współczesna figura Matki Boskiej na wysokim cokole,

m a t e r i a ł, k o n s t r u k c j a - drewniany, konstrukcji zrębowej, z poziomych bali o pełnych przekrojach, łączonych na narożnikach węglami w zamknięty wieniec. Belki łączone w tzw. jaskółczy ogon. Ściany wieńcowe odeskowane i olistowane na zewnątrz pionowo co wysmukła budowlę. Dolny wieniec zrębu ściany, tzw. przycieś spoczywa na kamieniach. Dachy dwuspadowe kryte gontem. Dolne krawędzie połaci dachowych wysunięte przed lico ściany tworzą okapy. Na kalenicy, między nawą, a prezbiterium dwukondygnacyjna, wieloboczna, barokowa wieżyczka na sygnaturkę. Strop drewniany, belkowy, płaski z podsufitką z desek, tworzącą pozorną fasetę. Więźba dachowa krokwiowo-płatwiowa. Od wewnątrz nawę od prezbiterium oddziela optycznie belka tęczowa. Chór muzyczny drewnianej konstrukcji, nadwieszony. Schody na chór w formie drewnianej, jednobiegowej drabiny. Podłogi białe, drewniane, deskowe. Drzwi wejściowe (przez kruchtę) drewniane, pełne, jednoskrzydłowe. Okna zamknięte odcinkiem łuku, ze szprosami i płytkami parapetami od zewnątrz.

r z u t - orientowany, z prezbiterium od zach. Wzniesiony na planie prostokąta, jednonawowy, z węższym prostokątnym prezbiterium zamkniętym ścianą prostą. Za ołtarzem prostokątna zakrystia zamknięta ścianą prostą. Od wsch. węższa od nawy, prostokątna kruchta.

b r y ł a - obiekt jednokondygnacyjny, niepodpiwniczony. Dachy nad nawą, prezbiterium, kruchtą dwuspadowe z okapem. Na kalenicy między nawą i prezbiterium wieżyczka wieloboczna na sygnaturkę,

e l e w a c j e - pld. i płn. dwuosiowe. W kruchcie drzwi na przestrzał.

w y p o s a ż e n i e - ołtarz główny barokowy z XVIII w. Za ołtarzem, na ścianie malowane bramki z postaciami św. Piotra i Pawła z pocz. XIX w. Ołtarze boczne z XVIII w. z obrazami Matki Boskiej Niepokalanej i św. Andrzeja. Pozostałe wyposażenie - obrazy, rzeźby, dzieła rzemiosła artystycznego złożone na plebani na czas aktualnie trwającego remontu,

i n s t a l a c j e - elektryczna.

14. Kubatura 569 m ³	15. Powierzchnia użytkowa pow.zab. 111,6 m ² pow.użyt. 97,1 m ²	16. Przeznaczenie pierwotne Sakralne	17. Użytkowanie obecne Sakralne
18. Prace budowlane i konserwatorskie, ich przebieg i dokumentacja (po 1945 r.) Obiekt w trakcie remontu kapitalnego		19. Stan zachowania (fundamenty, ściany zewnętrzne, ściany wewnętrzne, sklepienia, stropy, konstrukcje dachowe, pokrycie dachu, wyposażenie i instalacje) Stan bardzo dobry.	
20. Najpilniejsze postulaty konserwatorskie Brak.			

21. Akta archiwalne i źródła ikonograficzne (rodzaj, numer i miejsce przechowywania)

23. Uwagi różne

24. Opracowanie karty ewidencyjnej

tekst mgr Wiesław Sawicki, listopad 2000 r.
imię, nazwisko, data, podpis

plany, rysunki mgr inż.arch. Andrzej Olszewski, listopad 2000 r.
imię, nazwisko, data, podpis

zdjęcia fotogr. Wiesław Sawicki, listopad 2000 r.
imię, nazwisko, data, podpis

miejsce przechowywania negatywów PSOZ Delegatura w Skierniewicach.....

KARTA PO WYPEŁNIENIU PODLEGA OCHRONIE NA PODSTAWIE PRZEPISÓW PRAWA AUTORSKIEGO

22. Bibliografia

1. Katalog Zabytków Sztuki w Polsce, t.II., W-wa, 1954 r.
2. Słownik geograficzny Królestwa Polskiego, t.XII, W-wa, 1892 r.
3. Tłoczek I., Polskie budownictwo drewniane, Ossolineum, 1980 r.

25. Adnotacje o inspekcjach, informacje o zmianach (daty, imiona i nazwiska wypełniających)

26. Załączniki

1. Miejscowość **T U M**
2. Gmina **Góra św. Małgorzaty**
3. Województwo **Łódzkie**

4. Obiekt (nazwa jak w karcie)
KOŚCIÓŁ FILIALNY p.w. ŚW. MIKOŁAJA

5. Zawartość wkładki (nazwa materiału uzupełniającego)
Zdjęcia



widok od strony prezbiterium



elewacja pld.

Wkładkę założył: **mgr Wiesław Sawicki**, listopad 2000 r.

(imię, nazwisko, data)

Miejsce przechowywania negatywów: **PSOZ Delegatura Skierniewice**



kruchta



sygnatura

1. Miejscowość. T U M	4. Obiekt (nazwa jak w karcie)	5. Zawartość wkładki (nazwa materiału uzupełniającego)
2. Gmina. Góra św. Małgorzaty	KOŚCIÓŁ FILIALNY p.w. ŚW. MIKOŁAJA	Zdjęcia
3. Województwo. Łódzkie		



elewacja pn.



elewacja boczna pld.

Wkładkę założył: **mgr Wiesław Sawicki, listopad 2000 r.**

(imię, nazwisko, data)

Miejsce przechowywania negatywów: **PSOZ Delegatura Skierniewice**



wnętrze z widokiem na prezbiterium



wnętrze z widokiem na chór