

1. Obiekt 51/2/1/1

PAŁAC

2. Czas powstania

1797-1800 r

3. Miejscowość

B I A Ł A C Z Ó W

4. Adres

Białaczów ul. Piotrkowska 21

nr hipoteczny

5. Przynależność administracyjna

województwopiotrzkowskie.....

gminaBiałaczów.....

pow. OPOCZNO

6. Poprzednie nazwy miejscowości

7. Przynależność administracyjna

przed 1 VI 1975

województwokieleckie.....

powiatOpoczno.....

8. Właściciel i jego adres

Wydział Zdrowia Urzędu
Wojewódzkiego w Piotrkowie
Trybunalskim.

9. Użytkownik i jego adres

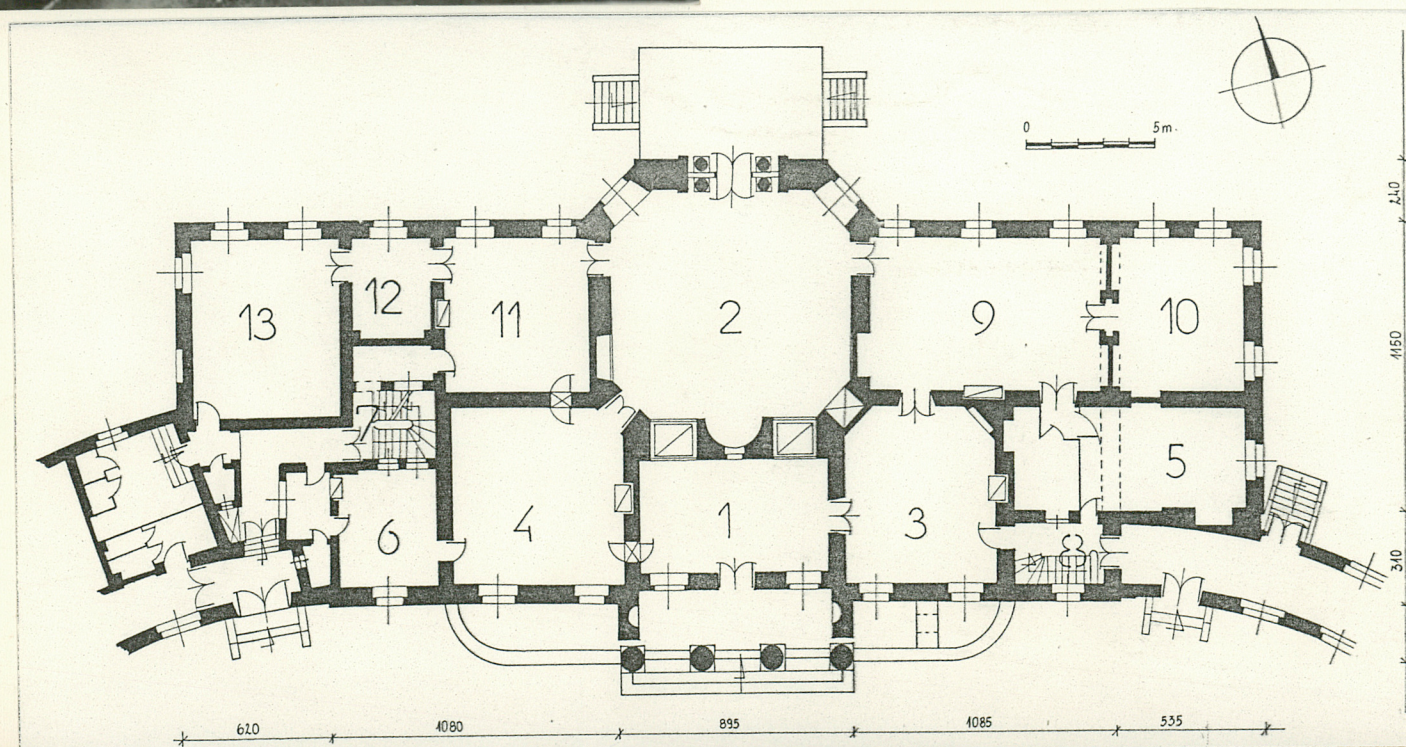
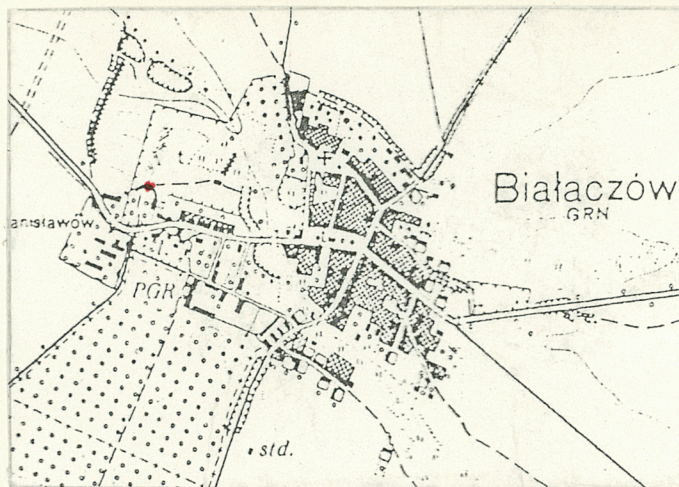
Dom opieki społecznej dla
dorosłych w Białaczowie.

10. Rejestr zabytków

Nr data 1967

219

10.08.1994



BIAŁACZÓW - należał od XIV w. do pow. opoczyńskiego, woj. sandomierskiego utworzonego z większości ziem dawnej kasztelani żarnowskiej. Jest to stara osada pozostająca przez długi czas w posiadaniu rodu Odrowąż. Pierwsza wzmianka o miejscowości pochodzi z 1233 r. kiedy to pisał się z niej Krzesław h. Odrowąż. W latach 20-tych XIII w. urodzić się tu miał późniejszy bp. krakowski Prandota, któremu przypisuje się fundację parafii a niekiedy również wzniesienie murowanego kościoła. W latach 1398-1415 występuje w źródłach Strasz z Białaczowa, którego synowie Strasz i Jan w roku 1415 dokonali podziału dóbr. Białaczów przypadł Straszowi i pozostał (wpierw w całości a następnie w części) przy wywodzącej się od niego linii Odrowąż aż do wieku XVII. W połowie XV w. właścicielem Białaczowa jest Stanisław h. Odrowąż. W tym czasie Białaczów określony jest jako miasto, wieś, bądź wieś będąca wcześniej miastem. Wtedy też występuje tu "...preadium unicum militare ..." które identyfikować można z pierwotną obronną siedzibą pańską. Data lokacji nieznana, jedynie wiadomo iż w roku 1456 na prośbę kolejnego właściciela Piotra z Białaczowa, król odnowił przywilej lokacji na prawie magdenburskim, gdyż stary spłonął w pożarze osady. W latach 1509, 1563, 1578, 1615, 1640 przywilej ten był potwierdzony. W roku 1525 część dóbr wraz z Białaczowem przeszła w ręce Kochanowskich. W 1544 część miasta należała do Piotra Kmity który odstąpił je Stanisławowi Dziadulskiemu. W XVII w. jako częstkowi właściciele Białaczowa występują: Kochanowscy, Rudzińscy, Olszanowscy, Sierakowscy. W 1671 r. w Białaczowie wzmiankowana jest siedziba pańska określona jako "zameczek"

Sytuacja obiektu: Białaczów będący siedzibą gminy, położony jest ok. 10 km na pld. od Opoczna, przy bocznej drodze łączącej Petrykozy z Miedzną Drewnianą. Założenie pałacowo-parkowe zlokalizowane jest na zach. od osady, po pñn. stronie ul. Piotrkowskiej odchodzącej od rynku i biegnącej w kier. ku Miedznej. Zespół pałacowy położony jest w 25 ha parku, przechodzącym od zach. w stanowiący jego kompozycyjne dopełnienie kompleks leśny. Zespół zlokalizowany w pld-zach. partii parku, od pld. poprzedzony owalnym dziedzińcem z gazonem na osi. Założenie pałacowe typu palladiańskiego z ćwierćkolistymi galeriami, o nie w pełni zrealizowanym programie, wzbogacony o boczne pawilony.

Materiał, konstrukcja, technika: Obiekt murowany z łamanego piaskowca i cegły, od wew. i zew. otynkowany, podpiwniczony.

Sklepienia: piwnic kolebkowe z lunetami, w narożu pld-zach. piwnica ze stropami Kleina. Większość pomieszczeń parteru nakryta sufitami fasetowanymi, z mniej lub bardziej bogatą sztukaterią i polichromią. w pozostałych pomieszczeniach sufity płaskie. Więźba dachowa: drewniana, konstrukcji krokwiowo-kleszczowej, z płatwią pośrednią, dwie ściany stolcowe, stolce wzmocnione mieczami. Nad korpusem gł. dach 4-spadowy, nad przybudówkami od wsch. i zach. dachy dwuspadowe z dodatkowymi połączeniami, nad portykiem i ryzalitem ogrodowym dachy dwuspadowe. Pokrycie: blacha.

Podłogi: w piwnicach i w pomieszczeniach sanitarnych gł. lastriko, niekiedy terakota. W pomieszczeniach parteru i piętra parkiet dębowy, na parterze za wyjątkiem salonu, nakryty wykładziną typu "Lentex".

Schody: dwie kalki schodowe w trakcie frontowym, wsch. na przedłużeniu galerii zapewnia komunikację między piwnicami, parterem i piętrem. Między piwnicą a parterem schody (lastriko) zabiegowe, wyżej schody drewniane, również zabiegowe, z drewnianą balustradą o profilowanych tralkach. Zach. kalka umieszczona między traktami zapewnia komunikację między piwnicami i strychem, schody drewniane, analogicznie jak w klatce wsch.

Otwory okienne: parteru prostokątne, w profilowanych opaskach, parapety wsparte na konsolkach, nad otworami profilowane gzymsy nadokienne bądź profilowane trójkątne szczytiki. W skosach ryzalitu ogrodowego analogicznie opracowane porte-fenêtre. Okna parteru związane dekoracyjnymi kluczami z małymi, kwadratowymi, ujętymi w skromnie profilowane opaski oknami piętra. Okna skrzynkowe, podwójne, na parterze 6 podziałowe (trzy poziomowe, dwudzielne), na piętrze 4 podziałowe (dwupoziomowe, dwudzielne), szklone na kit w szczeblinach pojedynczych. W piwnicach od strony dziedzińca, wtórnie wykonane, prostokątne okna.

Otwory drzwiowe: wejście gł. na osi elew. frontowej, umieszczone we wgłębny portyku, otwór prostokątny, w profilowanej futrynie, z gzymsem powyżej. Drzwi 2-skrzydłowe, konstrukcji ramowo-płycinowej, każde skrzydło trójpółowe, zawiasy tulejkowe, zamek wpuszczony. Wyjście ogrodowe na taras na osi budynku, opracowane w lekkim ryzalicie, ujęte po bokach w zgrupowane w parę rzymsko-joński pilaster i kolumnę podtrzymujące gzyms i profilowaną archiwoltę opasującą nadświetle. Otwór drzwiowy prostokątny z półkolistym nadświetlem. Drzwi 2-skrzydłowe, konstrukcji ramowo-płycinowej,

<p>14. Kubatura</p> <p>5.500 m³</p>	<p>15. Powierzchnia użytkowa</p> <p>1.064 m²</p>	<p>16. Przeznaczenie pierwotne</p> <p>pałac</p>	<p>17. Użytkowanie obecne</p> <p>dom opieki społecznej</p>
<p>18. Prace budowlane i konserwatorskie, ich przebieg i dokumentacja</p> <p>-1939 r spalił się dach nad korpusem gł pałacu,odbudowany w 1951 r</p> <p>-lata 50-te XX w-adaptacja budynku na cele domu opieki /sanitariaty i kuchnia w piwnicy/,odrestaurowanie wnętrza</p> <p>-ok 1973 r zmiana pokrycia dachu,dachówkę zastąpiono blachą</p> <p>-ok 1983 r remont i restauracja wnętrza pałacu</p>		<p>19. Stan zachowania (fundamenty, ściany zewnętrzne, ściany wewnętrzne, sklepienia, stropy, konstrukcje dachowe, pokrycie dachu, wyposażenie i instalacje)</p> <p>Stan zachowania obiektu bardzo dobry.</p>	
		<p>20. Najpilniejsze postulaty konserwatorskie</p>	

21. Akta archiwalne (rodzaj akt, numer i miejsce przechowywania)

24. Uwagi różne

25. Opracował

tekst mgr J. Pietrzak XI 1994 r
imie, nazwisko, data, podpis

plany, rysunki mgr J. Pietrzak XI 1994 r
imie, nazwisko, data, podpis

zdjęcia fotogr. mgr J. Pietrzak XI 1994 r
imie, nazwisko, data, podpis

miejsce przechowywania negatywów Konserwator Wojewódzki-Piotrków Tryb

KARTA PO WYPEŁNIENIU PODLEGA OCHRONIE NA PODSTAWIE PRZEPISÓW PRAWA AUTORSKIEGO !

22. Bibliografia

1. Katalog zabytków sztuki w Olsce. t. III. woj. kieleckie z. 8. pow opoczyński
2. Studium historyczne parku. 1977. PKZ Kielce. mgr Żurańska-Gangi.
3. J. Długosz. Liber Beneficiorum Dioecesis Cracoviensis t. I.
4. Słownik geograficzny Królestwa Polskiego i innych krajów słowiańskich. 1880. t. I.

26. Adnotacje o inspekcjach, informacje o zmianach (daty, imiona i nazwiska wypełniających)

23. Źródła ikonograficzne i fotograficzne (rodzaj, miejsce przechowywania, sygnatury)

27. Załączniki

1. Miejscowość Białaczów	2. Obiekt (nazwa jak w karcie) Pałac.	3. Zawartość wkładki (nazwa obiektu lub materiału uzupełniającego) Tekst, plan sytuacyjny, zdjęcia.
-----------------------------	--	--

cd. pkt 12.

Na początku XVIII w. właścicielami Białaczowa są: Franciszek a później Ludwik Dembińscy, Józef i Kazimierz Rudzińscy, od nich to w latach 1727 i 1737 miasto i dobra nabywa Jan Małachowski. Po jego śmierci (1762) i podziale dóbr między spadkobierców (1777) dobra białaczowskie przypadły synowi Stanisławowi, później szemu marszałkowi Sejmu 4-letniego. Wzniósł on tu m.in. istniejący do dzisiaj zespół pałacowy. Po bezpotomnej śmierci Stanisława w 1809 r. dobra białaczowskie przypadły jego bratu Jackowi i dzieciom po braciach Mikołaji i Antonim. W latach 1809-1819 poszczególne działy wykupił Ludwik Małachowski, po śmierci którego (1846) zadłużone dobra nabyła na licytacji córka Hortensja. Po jej śmierci w 1889 r. całość dóbr odziedziczył jej siostrzeniec Ludwik Broel-Ploter, przy którego potomkach (Zygmuncie i Ludwiku) majątek pozostał do chwili przejęcia go na mocy dekretu PKWN z 6 IX 1945 r. przez Skarb Państwa. Obecnie część majątku stanowi własność miejscowego PGR, częścią administrują Agencja Restrukturyzacji Rynku Rolnego i Zarząd Lasów Państwowych, zaś zespół pałacowy wraz z parkiem mieści Dom Opieki Społecznej dla Dorosłych.

mgr J. Pietrzak XI 1994

Wkładkę założył:
(imię, nazwisko, data)

Konserwator Wojewódzki-Piotrków Tryb.

Miejsce przechowywania negatywów:

Z-d Poligr. Jan Jasiński W-wa, ul. Wolna 13, tel. 12-43-83

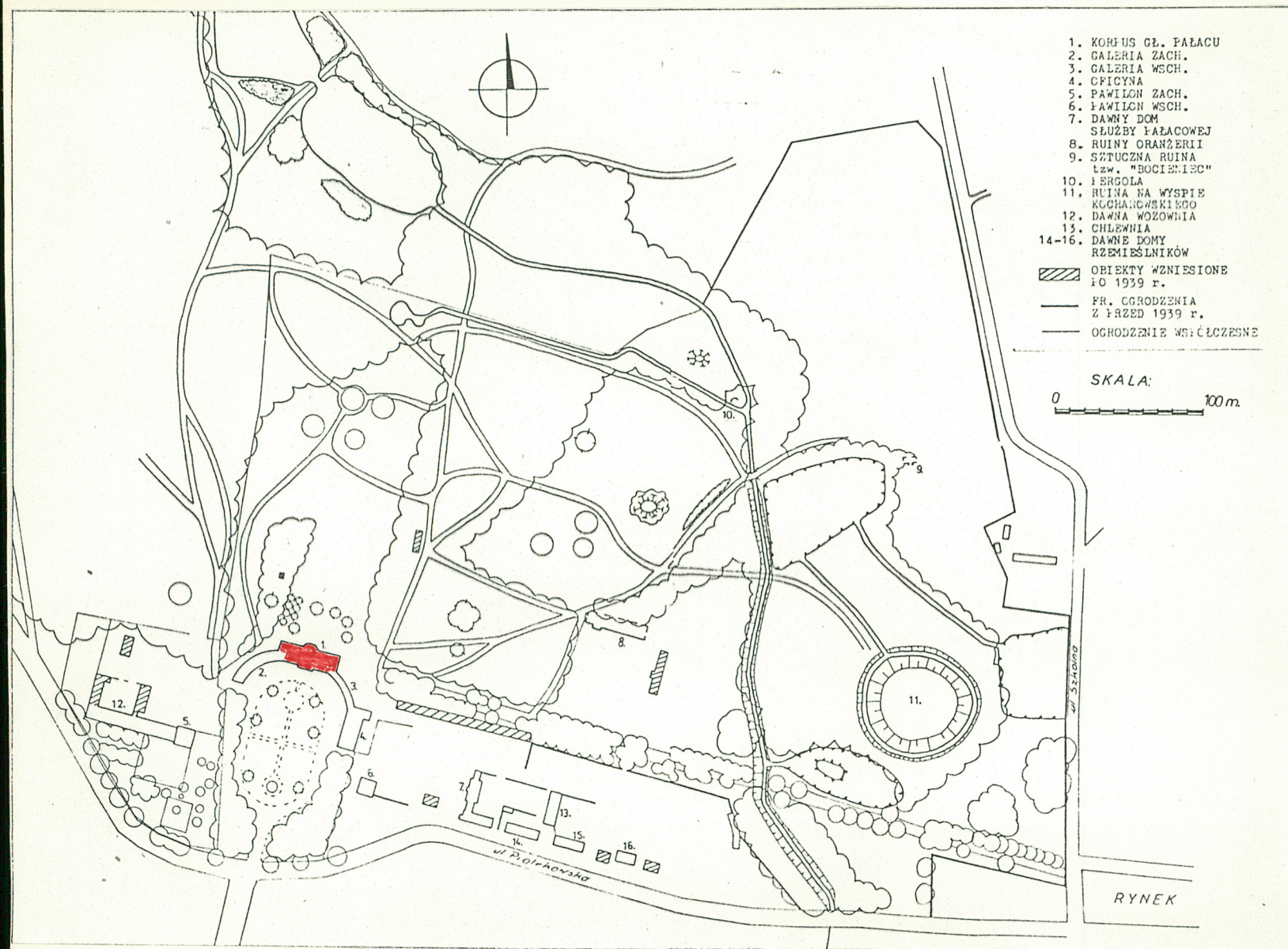
cd. pkt 13.

podwójne, w 3/4 przeszklone, nadświetle przeszklone promieniście. Drzwi wew. otwory drzwiowe pierwotne i wykonane wtórnie, o zróżnicowanej szerokości i wys. część po 1960 r. przekształcono w schowki. Drzwi pierwotne klasycystyczne, konstrukcji ramowo-płycinowej, 2-skrzydłowe, opracowane analogicznie jak wejściowe, w salonie z rzeźbionymi maskami w środkowej płycinie. Drzwi współ. pełne bądź częściowo przeszklone. W piwnicach zachowane stare drzwi konstrukcji sponowej. R Z U T: pierwotny budynek na planie prostokąta, 2-traktowy, 9-osiowy. W przyziemiu sień (Nr 1 na rzucie) i salon (2) na osi. Sień poprzedza części. wgłębiiony, 4-kolumnowy portyk. Salon o ściętych narożach zamyka trójboczny ryzalit wysunięty przed lico elewacji ogrodowej, dalej na osi taras. W trakcie frontowym po bokach sieni dwa większe (3 i 4) i dwa mniejsze (5i6) pomieszczeń. oraz dwie klatki schodowe (7 i 8). Do naroży traktu przylegają dwie ćwierćkoliste galerie. Trakt ogrodowy 13-osiowy, przebudowany, poszerzony po bokach o parterowe, 2-osiowe przybudówki. Na wsch. od salonu d. jadalnia (9) oraz pokój w przybudówce (10).

Na zach. d. gabinet (11) i d. buduar (12) oraz pokój narożny w przybudówce (13). Całość budynku podpiwniczona. Piwnice powtarzają w zasadzie rzut przyziemia. Rozkład piętra zbliżony do parteru, z większą ilością pomieszczeń, w części przy wąskim wtórnie wydzielonym korytarzu rozdzielającym trakty w środkowej partii budynku. Nad salonem o wys. 1 i 1/2 kond. niski strych. Komunikację między kond. zapewniają wyżej wspomniane klatki schodowe. Pałac dostępny przez wejście gł. przesłonięte portykiem, wejście ogrodowe z tarasu oraz za pośrednictwem galerii. Pomieszczenia wnętrza skomunikowane amfiladowo (układ częściowo zakłócony). Brak bezpośredniej komunikacji salonu z sienią.

B R Y Ł A: Korpus gł. pałacu trójkondygnacyjny: piwnica, parter i mezzanino. Przykryty 4-spadowym dachem z dwoma kominami na kalenicy. Od frontu na osi bud. portyk w wielkim porządku, do naroży przylegają parterowe ćwierćkoliste galerie z pulpitowymi dachami i attyką od strony dziedzińca. W elew. ogrodowej na osi trójbocznie zamknięty ryzalit poprzedzony tarasem. Do naroży dostawione parterowe, podpiwniczone przybudówki.

2. Portyk
3. Hemisferyczna wnęka w portyku



2.



3.



1. Miejscowość Białaczów	2. Obiekt (nazwa jak w karcie) Pałac	3. Zawartość wkładki (nazwa obiektu lub materiału uzupełniającego) Tekst, zdjęcia.
-----------------------------	---	---

cd. pkt 12.

Powyżej wzmiankowany zespół pałacowy złożony z korpusu głównego, dwu ćwierćkolistych galerii, oficyny i dwu wolnostojących pawilonów. Wzniesiony został w latach 1797-1800 wg projektu Jakuba Kubickiego. Całość otoczona jest 25 ha parkiem o charakterze krajobrazowo - leśnym, obecnie o częściowo zatartym układzie kompozycyjnym. Na przestrzeni ok. 130 lat układ parku kształtowali: Strieker, Lindauer, Stajewski, Szanior, Tański. W parku powstało szereg obiektów, z których do dzisiaj zachowały się: sztuczna ruina tzw. "Bocieniec" z ok. poł. XIX w., ruiny oranżerii z ok. poł. XIX w., piwnice na "wyspie Kochanowskiego" - być może pozostałości XVII-wiecznego dworu, pergola z piaskowca z ok. 1924 r., oraz 3 rzeźby marmurowe przedstawiające: Herkulesa, Niepokalane Poczęcie N.M.P. i Westalki. Po 1960 r. w parku powstało kilka obiektów gospodarczych związanych z działalnością domu opieki i PGR-u. Sam pałac nie jest pierwotną jedyną siedzibą pańską w Białaczowie. Poprzedzały go zapewne wyżej wspomniane "... preadium unicum militare ..." z XV w. i "zameczek" z XVII w. W XVIII w. istniał tu także drewniany dwór na skraju parku naprzeciw kościoła rozebrany ok. 1900 r. Ponadto istniał tu budynek użytkowany przez zarządcę dóbr białaczowskich. Położony on był w

cd. pkt 13.

Elewacja frontowa (płd): poprzedzona dziedzińcem ujętym po bokach przez pozostałe elementy założenia pałacowego. Elewacja dwukondygnacyjna o kond. nierównej wys. Spośród 9 osi 3 środkowe poprzedzone są 4-kolumnowym częściowo wgłębnym portykiem. W osi środkowej wejście gł. W 3/4 kanelurowane tokańskie kolumny w wielkim porządku dźwigają belkowanie i trójkątny fronton. W wew. bocznych ścianach portyku hemisferyczne nisze. Elewacja pokryta poziomym boniowaniem, podział na kond. podkreślają gzymsy nadokienne oraz trójkątne szczytiki nad środ. oknami parteru boczn. partii elew. Okna parteru prostokątne, piętra kwadratowe, ujęte w profilowane opaski. Gzyms wieńczący profilowany, powyżej 4-spadowy dach z 4 otworami doświetlającymi poddasze.

Elewacja ogrodowa (płn): na odcinku korpusu gł. dwukondygnacyjnego 9-osiowa, poszerzona od wsch. i zach. o dwie 2-osiove, parterowe przybudówki. Trzy osie środkowe, obejmujące trójbocznie zamknięty ryzalit zwieńczony trójkątnym frontonem. W osi środkowej wejście z salonu na taras ujęte po bokach w zgrupowane w pary rzymsko-joński pilaster i kolumnę podtrzymujące gzyms i profilowaną archiwoltę opasującą nadświetle wejścia. Całość oprawy drzwi lekko zryzalitowana na wysokości odu kondygnacji. Opracowanie ściany i okien analogicznie do elew. frontowej. Prostokątny taras umieszczony na odcinku zamknięcia ryzalitu dostępny jest od wsch. i zach. 7-stopniowymi schodami, ograniczony żeliwną balustradą.

Elewacja wsch: korpusu gł. na poziomie parteru przesłonięta 3-osiową przybudówką i galerią. Na poziomie piętra 4-osie okienne. Oprac. ściany i okien analogicznie jak do frontu.

Elewacja zach: podobnie jak wsch. przesłonięta 2-osiową (okna i blenda) przybudówką oraz galerią. Na poziomie piętra 2 otwory okienne i 2 blendy. oprac. ściany i okien analogicznie jak poprzednio.

Wnętrze: większość pomieszczeń parteru ozdobiona dekoracją stiukową i malarską. W podwyższonym salonie (nr 2 na rzucie) ściany na poziomie stropu pozostałych pomieszczeń podzielone profilowanym gzymsiem kordonowym, powyżej wydatny gzyms wieńczący na kroksztynach. Podział ścian trójpolowy. Wejście ogrodowe z arkadowym nadświetlem ujęte po bokach w zgrupowane w pary kolumnę i portyk. W ścianie płd. hemisferyczna wnęka (z lustrem) onaróżach ujętych w pilastry, na osi ściany wsch. kominek z pustym polem (d. lustro) nad nim i trójkątnym szczytem powyżej gzymsu kordonowego.

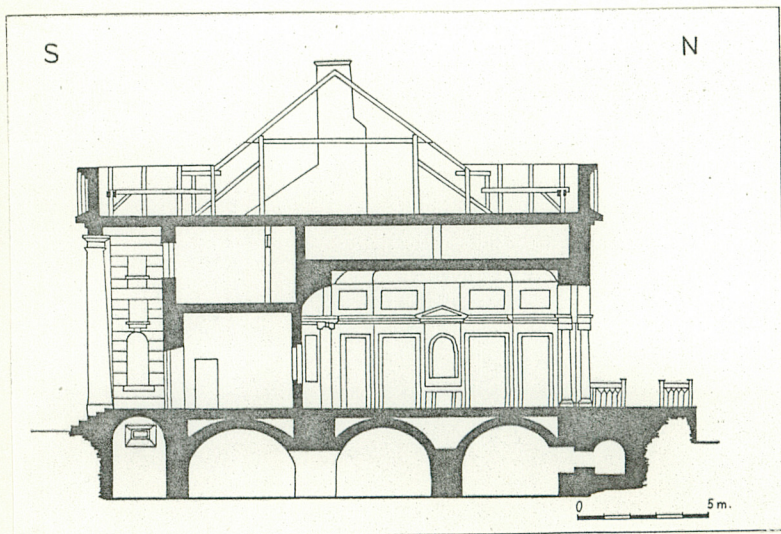
Wkładkę założył:

(imię, nazwisko, data)

Konserwator Wojewódzki-Piotrków Tryb.
Miejsce przechowywania negatywów:



4. Elewacja ogrodowa
 5. Elewacja wsch
 6. Wyjście na taras w elew ogrodowej
 7. Okna
 8. Okna, z lewej w ryzalicie salonu



7.



8.



1. Miejscowość Białaczów	2. Obiekt (nazwa jak w karcie) Pałac	3. Zawartość wkładki (nazwa obiektu lub materiału uzupełniającego) Tekst, zdjęcia.
-----------------------------	---	---

cd. pkt 12.

miał z końca XVIII w. lecz nie wykluczone że kontynuował on tradycję starszego obiektu. Obecnie istniejący budynek pałacu powstał zapewne na surowym korzeniu, w latach 1797-1800. W 1889 r. rozbudowano go dodając do elewacji bocznych parterowe przybudówki. Autorem projektu był Adam Czapski. Wtedy też zapewne pałac unowocześniono, wyprowadzając pierwsze instalacje sanitarne. W 1939 w wyniku działań wojennych uszkodzeniu uległ dach, odbudowany dopiero po wojnie. We wrześniu 1939 r. właściciele wysiedlono. Po 1945 r. w pałacu zamieszkał dyrektor i pracownicy miejscowego PGR-u. Po zmianie przeznaczenia obiektu na dom opieki dla dorosłych odrestaurowano go, przy czym nie wprowadzono tu większych zmian w stosunku do układów historycznych.

cd pkt 13

Na ścianie zych analogiczny szczyt i pole po lustrze. Po bokach elementów centralnych w ścianach w sch i zach otwory drzwiowe i ich atrapy, bądź porte-fenêtre w ścianie pld. Na ścianach i suficie bogata stiukowa dekoracja klasycystyczna o motywach roślinnych i geometrycznych. Płyciny ścian i geometryczne pola fasety wypełnione dekoracją malarską o motywach głównie roślinnych i groteskowych, w czterech medalionach górnej kond ścian nad drzwiami narożnymi malowane w stylu naśladowującym Wedgwoody, alegorie Sprawiedliwości, Męstwa, Prawdy i Wiary. Po bokach hemisfery w ścianie pld schowane w grubości muru zasłaniające piece, opalane od strony sieni. W dawnej jadalni/9/ na osi pld ściany nisza ujęta pilatrami i zwieńczona archiwoltą z kluczem, wew piec ogrzewczy kaflowy opalany od strony pomieszczenia nr 3. Ściana wsch z trzema arkadami, w środkowej przejście do pomieszczenia nr 10. W dawnym gabinecie "etruskim"/11/ w ścianie wsch kominek, w zach piec w niszy, oba opracowane w zbliżony do siebie sposób, ujęte po bokach w pilastry podtrzymujące archiwoltę. Sufit z późnoklasycystyczną dekoracją malarską z ok poł XIX w. W d. buduarze/12/ bogato malowana faseta. W pomieszczeniu służącym obecnie za kaplicę/4/ sufit w całości zdobiony polichromią, stiukowe konsolki. W niszy w ścianie wsch ozdobny piec kaflowy. W pomieszczeniu nr. 3 sufit ze skromną dekoracją stiukową, w niszy w ścianie wsch piec kaflowy. Wszystkie piece klasycystyczne z prostymi gzymsami i dekoracyjnymi zwieńczeniami. Część stolarki okiennej i drzwiowej pierwotna, w salonie klasycystyczne drzwi i atrapy z rzeźbionymi maskami. Instalacje: elektryczna, odgromowa, wod-kan, c-o.

Wkładkę założył: mgr J. Pietrzak XI 1994
(imię, nazwisko, data)

Konserwator Wojewódzki-Piotrków Tryb.
Miejsce przechowywania negatywów:

9. Drzwi gł do pałacu
 10. Poddasze
 11. Poddasze
 12. Zejście do piwnic w klatce zach
 13. Okna do piwnic na froncie



9.



10.

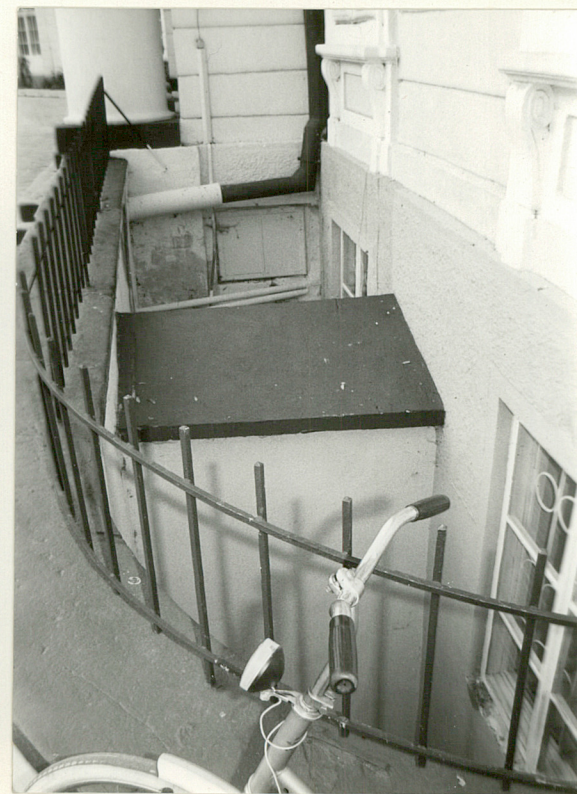
11.



12.



13.



1. Miejscowość Białaczów	2. Obiekt (nazwa jak w karcie) Pałac	3. Zawartość wkładki (nazwa obiektu lub materiału uzupełniającego) Zdjęcia.
-----------------------------	---	--

- 14. Piwnica -strop Kleina
- 15. Klatka schodowa wsch
- 16. Klatka schodowa zach
- 17. Piwnica
- 18. Drzwi w salonie
- 19. Salon
- 20. Salon
- 21. Zakryty piec w ścianie
- 22. Salon
- 23. Salon

14.



15.



16.



17.



mgr J. Pietrzak

Wkładkę założył:

(imię, nazwisko, data)

Konserwator Wojewódzki-Piotrków Tryb

Miejsce przechowywania negatywów:

Z-d Poligr. Jan Jasiński W-wa, ul. Wolna 13, tel. 12-43-83



18.



19.



20.



21.



22.



23.

1. Miejscowość

Białaczów

2. Obiekt (nazwa jak w karcie)

Pałac

3. Zawartość wkładki (nazwa obiektu lub materiału uzupełniającego)

Zdjęcia.

- 24. Dawny gabinet
- 25. Dawny gabinet
- 26. Dawny buduar
- 27. Dawna jadalnia
- 28. Kaplica
- 29. Pomieszczenie na wsch od sieni
- 30. Kaplica
- 31. Korytarzyk piętra



24.



25.



26.



27.

Wkładkę założył: mgr J. Pietrzak
(imię, nazwisko, data)

Konserwator Wojewódzki-Piotrków Tryb

Miejsce przechowywania negatywów:

Z-d Poligr. Jan Jasiński W-wa, ul. Wolna 13, tel. 12-43-83

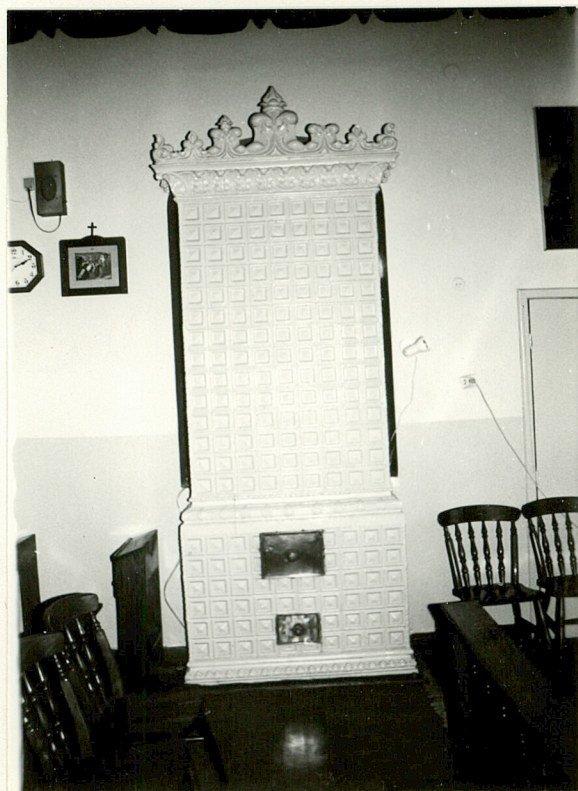
Wzór ODZ 1978 r.



28.



29.



30.



31.