

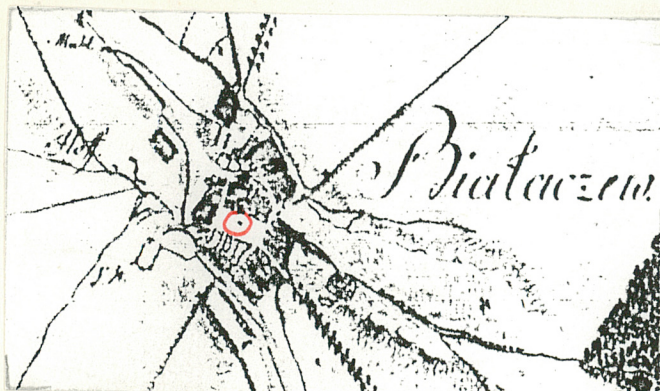
1. Obiekt

RATUSZ

2. Czas powstania
1797 r.

3. Miejscowość
BIAŁACZÓW

11. Zdjęcia, plan sytuacyjny, rzuty



Białaczów na mapie Zachodniej Galicji
A.Meyera von Heldensfelda z lat 1801
- 1804. Lokalizacja ratusza - w czer-
wonej obwódce.



autor zdjęć Julian Mróz
data wykonania 5.VII.1996 r.
miejsce przechowywania negatywów



Plan orientacyjny Białaczowa,
skala 1:25000. Wg. mapy z 1982 r.

Ratusz - elewacje pół.-wsch.
(neg. 35/16)

4. Adres

Białaczów, gm. Białaczów
woj. piotrkowskie

nr hipoteczny.....

5. Przynależność administracyjna

województwo piotrkowskie

gmina Białaczów

6. Poprzednie nazwy miejscowości

Balacow (1233 r.)

7. Przynależność administracyjna
przed 1. VI. 1975 r.

województwo kieleckie

powiat Opoczno

8. Właściciel i jego adres

Urząd Gminy w Białaczowie
ul. Piotrkowska

9. Użytkownik i jego adres

j.w.
oraz Gminna Biblioteka Publiczna
Białaczów, Pl. Wolności 1

10. Rejestr zabytków

Nr 228 / 348 data 21.06.1967 r.
832 2 30.01.1959

Regionalny Ośrod. Stud. i Ochr. Środow. Kulturowego w Kielcach

12. Autorzy, historia obiektu, określenia stylu

Ratusz wzniesiony w 1797 roku (tablice z datą budowy umieszczone są pod oknami środkowymi I piętra, w ścianach wschodniej i zachodniej). W budynku pierwotnie urzędowała rada miejska. W okresie międzywojennym i przez kilka lat po II wojnie światowej, mieściła się tu szkoła podstawowa, a następnie po jej przeprowadzce do nowego budynku, część pomieszczeń przeznaczono na Ośrodek Zdrowia, natomiast część przejął Urząd Gminy. Obecnie część pomieszczeń na parterze zajmuje biblioteka, natomiast na piętrze - po wykonanym remoncie, planuje się urządzić Urząd Stanu Cywilnego.
Styl budynku - klasycystyczny.

13. Opis (sytuacja, materiał i konstrukcja, rzut, bryła, elewacje, dach, wnętrze, wyposażenie, instalacje)

Sytuacja - budynek usytuowany jest w części centralnej placu Wolności. Zwrócony wejściami w kierunku zachodnim i wschodnim. Otoczony jest z trzech stron - wschodniej, zachodniej i południowej zielenią parkową, utworzoną na obszarze dawnego rynku.

Materiał, konstrukcja - budynek murowany z cegły, na zaprawie wapiennej, tynkowany. Piwnice z kamienia, z dodatkiem cegły. Piwnice i pomieszczenia parterowe posiadają sklepienia kolebkowe i krzyżowe, natomiast w pomieszczeniach na piętrze są stropy drewniane zwyczajne, tynkowane. W pomieszczeniach na parterze podłogi z desek - na które przybito gumoleum, a w niektórych (sanitariatach, sieniach) położona terakota. W pomieszczeniach na piętrze - podłogi z desek. W piwnicach - posadzka betonowa. Drzwi płycinowe - jedno i dwuskrzydłowe, zawieszane na zawiasach. W piwnicach drzwi spągowe, jednoskrzydłowe. Okna dwuskrzydłowe, podwójne, ośmioszybowe - tylko w piwnicach okna dwuskrzydłowe, dwuszybowe. Zewnętrzne drzwi umieszczone w kamiennych portalach. Schody na piętro drewniane, natomiast wejściowe do budynku i do piwnicy - kamienne.

Rzut - na planie kwadratu, dawniej s sienią przejściową - obecnie przebudowaną (przedzielona ściankami działowymi na kilka mniejszych pomieszczeń - sanitarnych i magazynowych). Na piętrze korytarz - po obu jego stronach kilka pomieszczeń o zróżnicowanej wielkości.

Bryła - budynek wolnostojący, dwukondygnacyjny, podpiwniczony, nakryty dachem namiotowym gontowym.

Elewacje - trzyosiowe o podziałach poziomych gzymsami kordonowymi. W elewacjach wschodniej i zachodniej parteru znajdują się dwa okna dwuskrzydłowe, ośmioszybowe, na piętrze są trzy okna dwuskrzydłowe, ośmioszybowe, natomiast w ścianie wschodniej piwnicy jest jedno okienko dwuszybowe, a w zachodniej - dwa okna dwuskrzydłowe, czteroszybowe. W podziale między parterem a piętrem - ograniczonym gzymsami, znajdują się dwie prostokątne blendy, w pionie okien parteru i piętra. W elewacji południowej parteru są dwa okna dwuskrzydłowe, ośmioszybowe, na piętrze znajdują się trzy okna dwuskrzydłowe, ośmioszybowe, natomiast w piwnicy jest jedno okienko, zabezpieczone żelaznymi prętami. W podziale między piętrem a parterem znajdują się dwie prostokątne blendy i w części środkowej blenda zakończona półkoliście. W elewacji północnej znajdują się cztery okna - jedno na parterze, dwa na piętrze i jedno w piwnicy. Okno piwnicy - dwuskrzydłowe, czteroszybowe, pozostałe - dwuskrzydłowe, ośmioszybowe. W ścianie tej znajdują się ponadto różnej wielkości blendy (6 szt.). Ściany zewnętrzne malowane są farbą na kolor rozmytej żółci, tylko gzymsy, wnęki okien i drzwi oraz blendy są koloru białego.

Wnętrze - pierwotna sień przejściowa, podzielona na pięć pomieszczeń: dwie sienie, umywalkę, ubikację i magazynek. Na piętrze prawdopodobnie zachowany pierwotny układ pomieszczeń.

Wyposażenie - współczesne.

Instalacje - elektryczna, wodno-kanalizacyjna i centralne ogrzewanie.

14. Kubatura	15. Powierzchnia użytkowa 143,40 m ²	16. Przeznaczenie pierwotne przeznaczenie różnorodne - siedziba rady miejskiej, szkoła, ośrodek zdrowia	17. Użytkowanie obecne w części budynku - biblioteka, a w części planuje się urządzić Urząd Stanu Cywilnego
--------------	--	--	--

18. Prace budowlane i konserwatorskie, ich przebieg i dokumentacja

Przy południowej ścianie ratusza pierwotnie znajdowała się przybudówka - "koza", w której przetrzymywano aresztantów. Wyburzono ją po II wojnie światowej - "jak do ratusza wprowadził się Ośrodek Zdrowia". W budynku dawną sień przejściową przedzielono czterema ściankami, uzyskując kilka mniejszych pomieszczeń: dwie sienie, umywalkę, ubikację i magazynek. Wykonano nowe schody drewniane na piętro i część dolną ścian przy schodach i w pomieszczeniach na piętrze, obito boazerią. Ok. 1992 r. pokryto dach nowym gontem. Ponadto założono nowe rynny i rury spustowe.

19. Stan zachowania (fundamenty, ściany zewnętrzne, ściany wewnętrzne, sklepienia, stropy, konstrukcje dachowe, pokrycie dachu, wyposażenie i instalacje)

W drzwiach wejściowych do budynku, występują niewielkie pęknięcia i złuszczenia farby. W kamiennych schodach są ubytki i pęknięcia. Niektóre elementy żelazne są zardzewiałe.

20. Najpilniejsze postulaty konserwatorskie

Aktualnie prowadzona adaptacja pomieszczeń na piętrze - na potrzeby Urzędu Stanu Cywilnego, powinna być prowadzona zgodnie z wymogami konserwatorskimi. Uzupełnić ubytki i zlikwidować pęknięcia w kamiennych schodach. Wykonać odrdzewianie elementów metalowych.

21. Akta archiwalne (rodzaj akt, numer i miejsce przechowywania)

22. Bibliografia

1. Katalog Zabytków Sztuki w Polsce, t. III, woj. kieleckie, z. 8, pow. Opoczno, Warszawa 1958.
2. S. Rospond, Słownik etymologiczny miast i gmin PRL, Wrocław 1984.

23. Źródła ikonograficzne i fotografie (rodzaj, miejsce przechowywania, sygnatury)

24. Uwagi różne

Wypełnił

mgr Edward Traczyński

imię i nazwisko

data IX.1996 r.

26. Sprawdził

imię i nazwisko

data

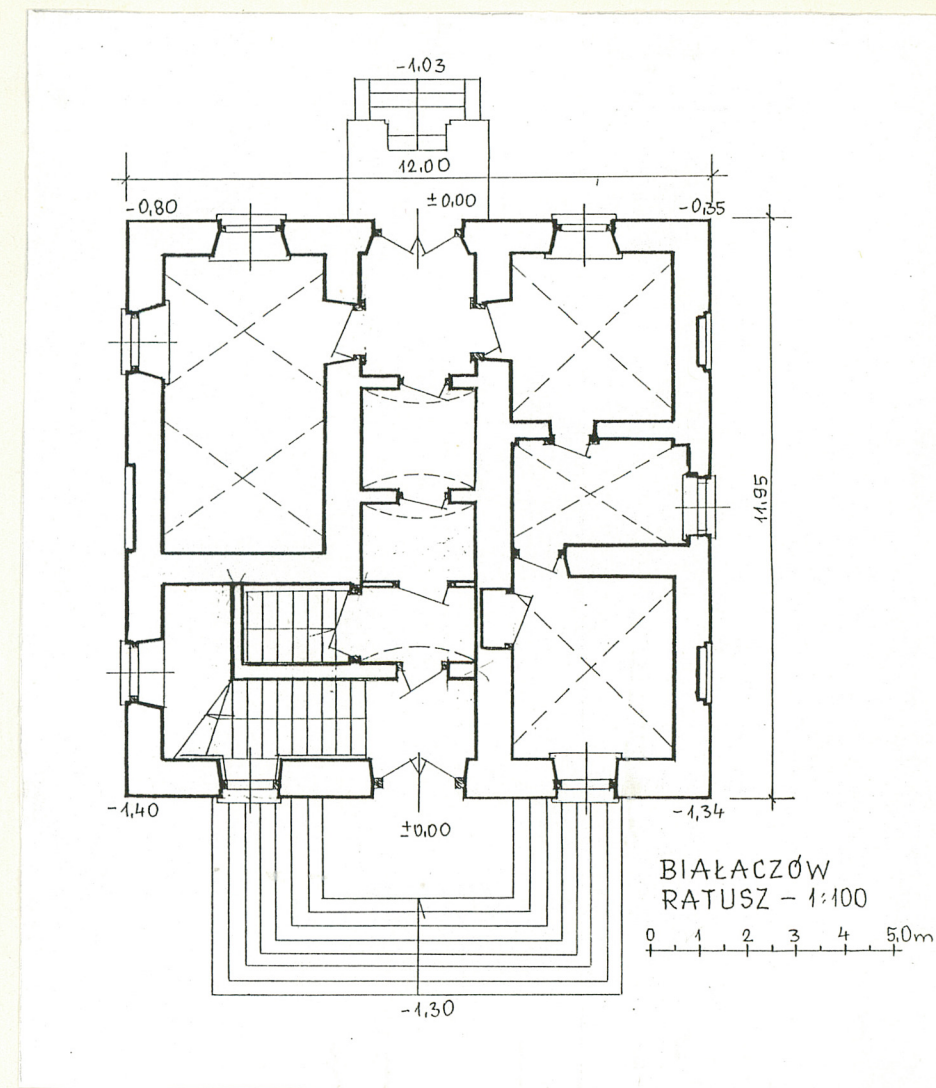
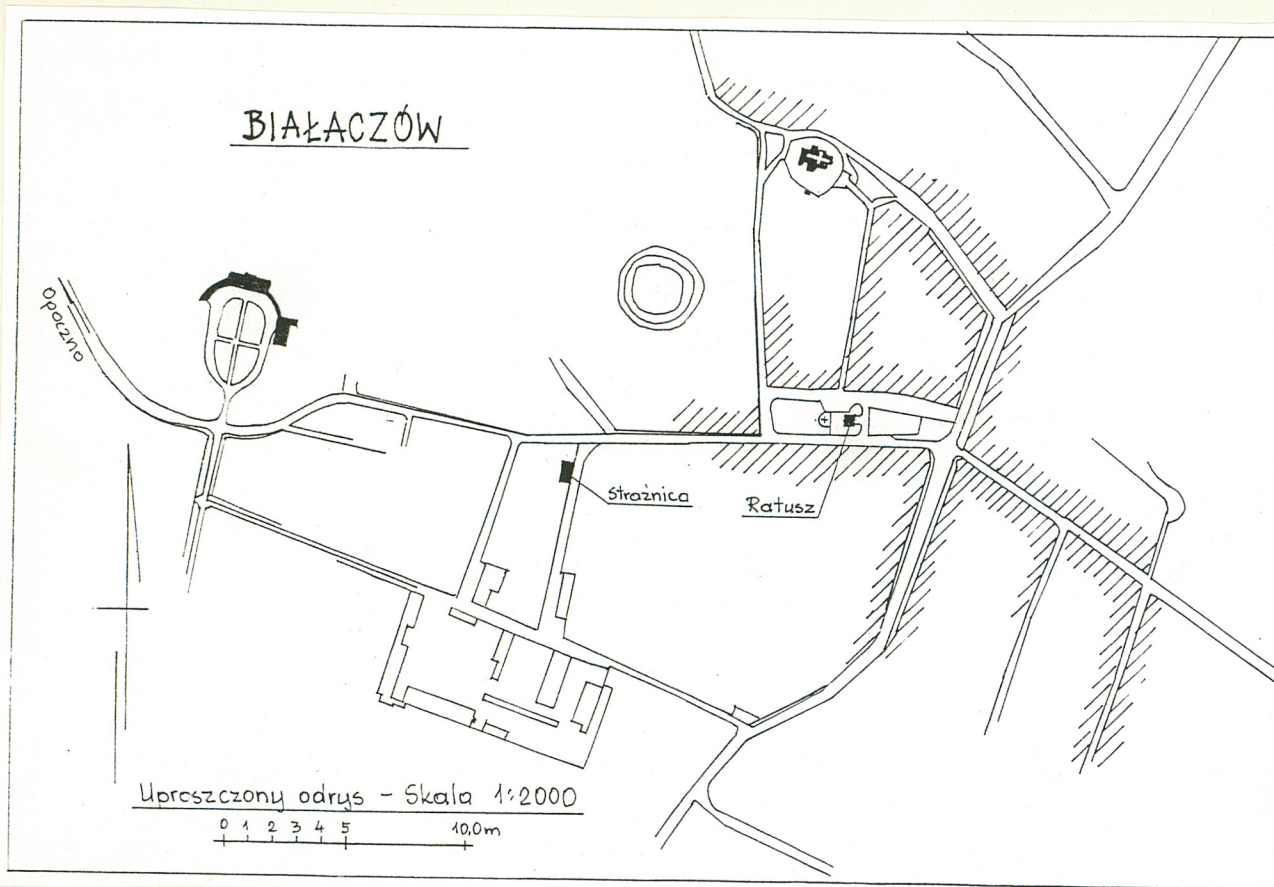
27. Załączniki

wkładka nr 1 i nr 2

1. Miejscowość
BIAŁACZÓW

2. Obiekt (nazwa jak w karcie)
RATUSZ

3. Zawartość wkładki (nazwa obiektu lub materiału uzupełniającego)
plan sytuacyjny, rzut, zdjęcia



Wkładkę założył: mgr Edward Traczyński, IX 1996 r., rys. Julian Mróz
(imię, nazwisko data)

Miejsce przechowywania negatywów: Reg. Ośrod. Stud. i Ochr. Środ. Kult. w Kielcach



Elewacje poł.-wsch. (neg. 35/15)



Tablica z datą budowy ratusza (neg. 35/17)



Elewacja zach. (neg. 35/13)



Sklepienie krzyżowe w jednym z pomieszczeń bibliotecznych (neg. 39/12)

1. Miejscowość
BIAŁACZÓW

2. Obiekt (nazwa jak w karcie)
RATUSZ

3. Zawartość wkładki (nazwa obiektu lub materiału uzupełniającego)
zdjęcia



Sklepienie piwnicy (neg. 39/13)



Łuk przejścia w piwnicy (neg. 39/14)

Wkładkę założył: mgr Edward Traczyński. IX 1996 r.
(imię, nazwisko data)

Miejsce przechowywania negatywów: Reg. Ośrod. Stud. i Ochr. Środ. Kult. w Kielcach