

A	B	C	D	E	F	G	H	I	J	K	L	Ł	M	N	O	P	R	S	T	U	V	W	X	Y	Z	Nr	2028
---	---	---	---	---	---	---	---	---	---	---	---	---	---	---	---	---	---	---	---	---	---	---	---	---	---	----	------

1. Obiekt

BUDYNEK MIESZKALNY

2. Czas powstania

ok. 1925 r.

3. Miejscowość

Łódź

11. Zdjęcia. rzut, przekrój, sytuacja, orientacja



4. Adres

Łódź, ul. Joanny 17

nr hipoteczny .....

5. Przynależność administracyjna

województwo m. Łódź

gmina .....

6. Poprzednie nazwy miejscowości

7. Przynależność administracyjna  
przed 1 VI 1975

województwo m. Łódź

powiat .....

8. Właściciel i jego adres

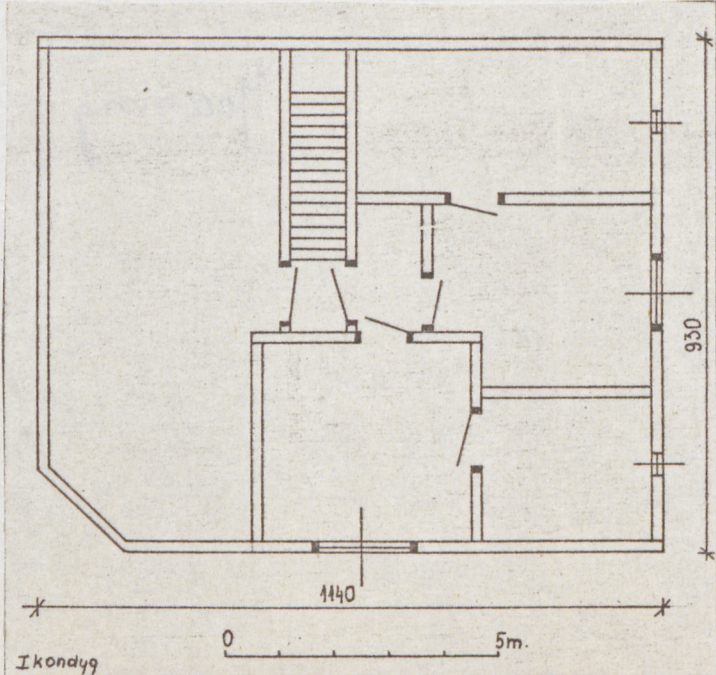
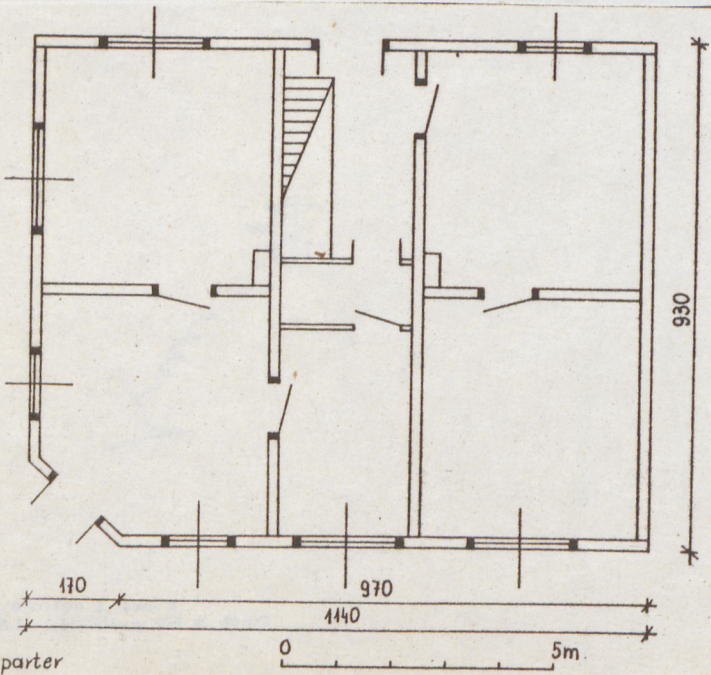
ROM Górna

9. Użytkownik i jego adres

j.w.

10. Rejestr zabytków

Nr ..... data .....





Budynek wybudowany ok. 1925 r. należał do rodziny pochodzenia niemieckiego. Po II wojnie światowej przeszedł pod administrację państwową.

Zmiany: ok. 1964 r. założono w budynku wodę, wymieniono stolarkę okienną ok. 1980 r., zabito jedno okno w elew. frontowej, poprawiono konstrukcję i papą poszycie dachu częściowo wymienione są podłogi. Budynek wolnostojący, jednokondygnacyjny, z zagospodarowanym poddaszem. Jest 2-traktowy z wejściem w elew. tyłnej, dach 2-spadowy z nadbudówką we frontowej połaci, pokrycie - papą.

Powierzchnia mieszkalna: parter: 2 mieszkania, 2 i 4-izbowe, poddasze - 1 mieszkanie 3-izbowe.

Sytuacja obiektu: budynek usytuowany jest w dzielnicy Górna, na rogu ulicy Joanny i Starorudzkiej. Elew. frontową skierowany jest na północ. Pozostałe granice posesji wyznacza: na zach. szereg murowanych komórek, na pd. mury komórek sąsiedniej posesji, a od wsch. siatka druciana ogradzająca od ulicy.

Studnia: woda z sieci miejskiej.

Ogrodzenie: płot z siatki drucianej, brama i furtka z metalowych prętów

#### OPIS BUDYNKU

Podmurówka: cegły, otynkowane, wys. 0,40 m

Przycierze: sosnowe bierniona, łączone na zamek, zakryte deskami szalunkowymi.

Konstrukcja ścian: węglowa, materiał: sosnowe bierniona. Wszystkie elewacje szalowane deskami fazowanymi układanymi na nakładkę. W elew. wzdłużnych deski układane są u góry poziomo, u dołu - pod oknami - pionowo, w ścianach szczytowych układane poziomo, częściowo zabezpieczone papą. Od wewnątrz ściany otynkowane, malowane farbami klejowymi, na strychu ścianka - szalowana z desek.

Stropy: w sieci - sufit gładki szalowany deskami. Układanymi na wpust, malowany na biało, w izbach sufity gładkie - tynkowane.

Dach: konstrukcja: krokwiowo-płatwiowa, podniesiony z parą płatwi pośrednich.

Typ dachu: trzy spadowy, kryty papą, szczyt prawy szalowany, deski układane pionowo, 1 okno, 3-taflowe typu weneckiego, wym. 1,20 x 1,10 m oraz 2 małe okienka w spadach 1 i 2-taflowe o wym. 0,40 x 0,60 m, ramy malowane na zielono. Druga strona dachu - nie posiada szczytu. Od frontu - tyłu i w szczycie lewym dach podniesiony, oszalowany deskami układanymi pionowo. Umieszczone są tu małe okienka 1-taflowe, wym. 0,40 x 0,60 m, dające światło do pomieszczeń znajdujących się na poddaszu. We frontowej połaci dachu występuje nadbudówka - ściana frontowa, szalowana deskami układanymi poziomo, dach 2-spadowy kryty papą, półszczyt oszalowany deskami układanymi pionowo, okno 1 - 3-taflowe typu weneckiego, wym. 1,20 x 1,10 m, rama malowana na kolor zielony.

Podłogi: we wszystkich pomieszczeniach podłogi z desek.

Schody: 1 bieg drewnianych schodów /z parteru na poddasze/. Szer. 1,0 m, ilość stopni - 16. Balustrada o prostych szczeblach, pomalowana na zielono.

Otwory okienne: konstrukcja niewidoczna pod oszalowaniem, futryny skrzynkowe. Ilość okien - 8, w tym w elew. frontowej i tylnej po 2 okna 3-taflowe /weneckie/, wym. 1,80 x 1,35 m i po 1 oknie 2-taflowym, wym. 1,10 x 1,35 m. W lewej ścianie szczytowej: 1 okno 2-taflowe, o wym. 1,10 x 1,35 m, drugi otwór okienny o wym. 1,80 x 1,35 m, zakryty płytą pilśniową. Wszystkie ramy okienne pomalowane są na kolor zielony, okna umieszczone w dachu opisane wyżej.

Otwory drzwiowe: ujęte w futryny skrzynkowe: wejściowe w elew. tylnej oraz w ściętym roróżniku od strony ulicy są filongowane, 2-skrzydłowe,



14. Kubatura	15. Powierzchnia użytkowa	16. Przeznaczenie pierwotne	17. Użytkowanie obecne
710,33 m <sup>3</sup>	212 m <sup>2</sup>	mieszkalne	mieszkalne
18. Prace budowlane i konserwatorskie, ich przebieg i dokumentacja		19. stan zachowania (fundamenty, ściany zewnętrzne, ściany wewnętrzne, sklepienia, stropy, konstrukcje dachowe, pokrycie dachu, wyposażenie i instalacje)	
		<p>Budynek jest dość starannie utrzymywany, choć drewno użyte do budowy jest dość zniszczone. Stolarka okienna i drzwiowa jest nowa – w dobrym stanie technicznym, dach też jest po naprawach. Występuje niewielka wilgoć w mieszkaniach na parterze.</p>	
		20. Najpilniejsze postulaty konserwatorskie	



21. Ak'a archiwalne (rodzaj akt, numer i miejsce przechowywania)

22. Bibliografia

23. Źródła ikonograficzne i fotografia (rodzaj, miejsce przechowywania, sygnatury)

24. Uwagi różne

25. Opracował

tekst.....mgr Gabriela Olędzka.....VIII.1985.  
imie, nazwisko, data, podpis  
plany, rysunki.....Małgorzata Ginter.....VIII.1985.  
imie, nazwisko, data, podpis  
zdjęcia fotogr.....Małgorzata Ginter.....VIII.1985.  
imie, nazwisko, data, podpis  
miejsce przechowywania negatywów.....ODZ Łódź

Karta po wypełnieniu podlega ochronie na podstawie przepisów prawa autorskiego

26. Adnotacje o inspekcjach, informacje o zmianach (daty, imiona i nazwiska wypełniających)

27. Załączniki

Zał.1 dok. tekstu, mapa kontur. Łodzi, pl. sytuacyjny, przekrój,  
1 zdjęcie  
Zał. 2 - 5 zdjęć

ODZ-wzór 1975 r.

PRZEDSIĘBIORSTWO PAŃSTWA  
PRACOWNI KONSERWACJI ZŁOTYCH  
oddział w Łodzi  
00-365 Łódź, ul. 8-go Marca 6  
Pracownia Etnograficzna



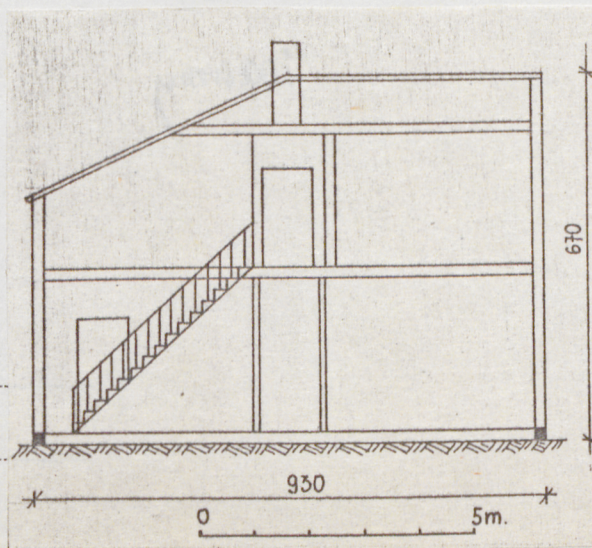
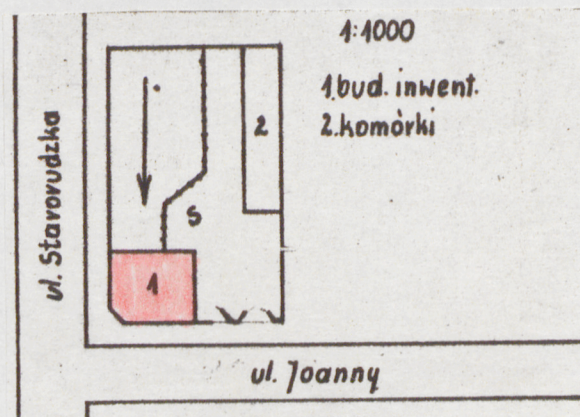
1. Miejscowość Łódź, ul. Joanny 17	2. Obiekt (nazwa jak w karcie) Bud. mieszkalny	3. Zawartość wkładki (nazwa obiektu lub materiału uzupełniającego) 1 zdjęcie dok. tekstu, mapa kontur. Łodzi, pl. Łodzi, pl. sytuacyj. przekrój,
---------------------------------------	---	---



o wym. 1,20 x 2,0 m /w drzwiach tylnych 4 szybkowy świetlik/, zawiasy - tulejkowe, zamki - wewnętrzne, /drzwi od strony ulicy zamknięte na stałe, od wewnątrz zabite płytą pilśniową/. Drzwi wewnętrzne - filongowe, 1 - 2 skrzydłowe, o wym. 0,90 x 1,90 i 1,0 x 1,90 m, zawiasy tulejkowe, zamki - wewnętrzne, malowane z zewn. na mahoń, od wewn. na białe.

Urządzenia ogniowe: dwa przewody kominowe - wąskie, o wylotach usytuowanych na kalenicy dachu - w mieszkaniach - nowe piece kuchenne - przenośne.

Instalacje: elektryczna, wodna i odgromowa



Wkładkę założył: mgr. G. Oledzka (imię, nazwisko, data)

Miejsce przechowywania negatywów: OB i DZ Łódź

Jed. W.A. Olsztyn z. 135/S  
OZGrafi. Z.P. Ostróda z. 676 n. 40 000



1. Miejscowość

Łódź. ul. Joanny 17

2. Obiekt (nazwa jak w karcie)

Bud.mieszkalny

3. Zawartość wkładki (nazwa obiektu lub materiału uzupełniającego)

5 zdjęć



Wkładkę założył: mgr. G. Olędzka  
(imię, nazwisko, data)

Miejsce przechowywania negatywów: OD i DZ Łódź

OZGraf. Z.P. Ostróda zam. 699 nakł. 23.600

Wzór ODZ 1978 r.