

A B C D E F G H I J K L Ł M N O P R S T U V W X Y Z

Nr 314 313

I. Obiekt

KAPLICA P.W. NAJŚWIĘTSZEJ MARIII PANNY

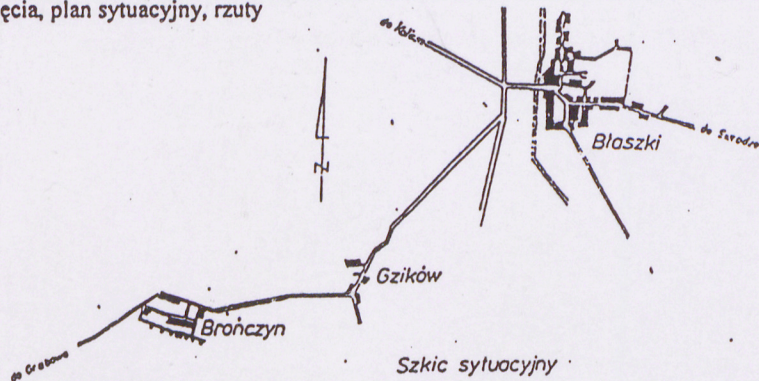
2. Czas powstania

ok. 1750 r.

3. Miejscowość

BRONCZYN

11. Zdjęcia, plan sytuacyjny, rzuty



Szkic sytuacyjny

Skala 1:25000



4. Adres

Brończyn 1
98-235 Błaszki

5. Przynależność administracyjna

województwo ... łódzkie
powiat Sieradz
gmina Błaszki

6. Poprzednie nazwy miejscowości

7. Przynależność administracyjna przed I.VI. 1975.

województwo ... poznańskie
powiat Kalisz
gmina Błaszki

8. Właściciel i jego adres

Gmina Błaszki
98-235 Błaszki

9. Użytkownik i jego adres

Parafia Rzymsko-Katolicka
p.w. św. Anny
ul. Sulwińskiego 34
98-235 Błaszki

10. Rejestr zabytków

Nr 422/A Data 03.06.1954 r.

KL. IV-73/75/54

woj. SIERADZKIE
BRONCZYN

1:1000

1. dwór
2. kaplica

W materiałach źródłowych pierwsza wzmianka o Brończynie pochodzi z 1671 r., kiedy to wchodził w skład dóbr stanowiących własność parafii w Błaszczach. Na przestrzeni wieków właścicielami B. byli Łubieńscy i Lipscy. W 1827 r. należał do gminy Błaszki w powiecie kaliskim i liczył 21 domów oraz 214 mieszkańców. W 1912 r. wieś i folwark Brończyn obejmowały powierzchnię 452 mórg i 282 przętów. Folwark do II wojny światowej należał do rodziny Węgierskich.

Kaplica p.w. Najświętszej Marii Panny wzniesiona ok. 1750 r. przez Lipskich, ówczesnych właścicieli Brończyna, pierwotnie usytuowana na wysepce w parku dworskim, użytkowana jedynie przez właścicieli folwarku. Drewniana, konstrukcji zrębowej, z szalunkiem imitującym boniowanie. Na planie kwadratu; wewnątrz strop. Dach trzyspadowy kryty słomą wieńczyła sygnaturka obita blachą. Od zach. okap wsparty na kolumnach.

1. SYTUACJA

Wieś Brończyn położona w odległości 4 km od m. Błaszki, po zachodniej stronie drogi krajowej Łódź-Poznań. W pn.-zach. części wsi, przy drodze wiodącej z Błaszek do Grabowa rozpościera się zespół dworsko-parkowy w skład, którego wchodzi kaplica. Dwór zlokalizowany jest we wsch. części założenia, poprzedza go dziedziniec i aleja grabowa. Za nim, w kierunku zach., rozciąga się park, o charakterze krajobrazowym, rozplanowany na rzucie wieloboku, z dwoma zbiornikami wodnymi i siatką alejek dzielącą go na kwatery. Ewidencjonowana kaplica usytuowana jest w pn. części parku, przy wsch. brzegu zbiornika wodnego, na końcu alei biegnącej od dworu.

2. MATERIAŁ I KONSTRUKCJA

Podwalina - z drewna dębowego, posadowiona na wysokim betonowym cokole, zwieńczona kapnikiem.

Ściany - konstrukcji wieńcowej, wzmocnione w pn. i pd ścianach parami lisic, z zewnątrz obite poziomymi szerokimi modrzewiowymi deskami w układzie imitującym boniowanie; wewnątrz pionowy szalunek z drewna modrzewiowego - deski o szerokości 27 cm nabite na wieniec z profilowanymi listwami maskującymi ich styki.

Strop - drewniany, belkowy z dolnym pułapem w formie profilowanych modrzewiowych desek; ocieplony watą mineralną.

Więźba dachowa - drewniana, krokwiowo-stolcowa, złożona z 6 wiązarów. Krokwie posadowione na belkach wiązarowych wysuniętych poza lico ścian Belki usztywnione z konstrukcją ścian zaczepami. Na końcówkach krokwi wsparte są przypustnice tworzące niewielkie załamanie połaci dachowej. Powstały w ten sposób okap od spodu podbity jest deskami. W ramie wzdłużnej stolce, w co drugim wiążarze, posadowione na podwalinie wspierają płatew pośrednią, z którą usztywnione są za pomocą miecza. Konstrukcja sygnaturki umocowana na wysokości 3 i 4 wiązara od zach. składa się z 6 słupów, czterech posadowionych na podwalinie i dwóch na poprzecznych belkach stopowych umocowanych do podwaliny. Słupy usztywnione ryglami. Elementy więźby wykonane z drewna sosnowego, dartego piłą, złącza (na czop, na nakładkę prostą i „jaskółczy ogon”) kołkowane. Krokwie i stolce naznaczone ciesielskimi znakami montażowymi w formie kreskowych nacięć.

Dach - trójspadowy z wyraźnie wysuniętym i lekko wyłamanym okapem, od zachodu dach ograniczony trójkątnym szczytem posadowionym na daszku okapowym; ponad kalenicą sygnaturka.

Pokrycie dachów - blacha trapezowa ocynkowana w układzie na „rąbek stojący” na łątach i odeskowaniu.

Podłogi - drewniana tzw. „biała” w układzie podłużnym; deski szerokości 50 cm nabite na legary, pomalowane farbą olejną w kolorze brązowym.

Otwory okienne - niewielkie, o wykroju prostokąta stojącego, zamknięte łukiem pełnym, wypełnione drewnianymi zdwojonymi oknami konstrukcji ościeżnicowej, w prostych ramach. Skrzydło okienne przylgowe, 12-kwaterowe z nadświetleniem podzielonym na pięć części, wypełnione białym szkłem.

Otwory drzwiowe - zewnętrzny o wykroju prostokąta zamkniętego łukiem odcinkowym, z drewnianymi dwuskrzydłowymi drzwiami konstrukcji deskowo-listwowej, zawieszonymi na zawiasach czopowych i z zamkiem skrzynkowym. Drzwi z zewnątrz dekoracyjnie opierzone wąskimi deskami w układzie jodełkowym i nabitymi ćwiekami.

Schody zewnętrzne - przy zach. ścianie, trzystopniowe, betonowe.

14. Kubatura	15. Powierzchnia użytkowa	16. Przeznaczenie pierwotne	17. Użytkowanie obecne
123 m ³ (bez poddasza)	30 m ²	kaplica dworska	sakralne
18. Prace budowlane i konserwatorskie, ich przebieg i dokumentacja		19. Stan zachowania (fundamenty, ściany zewnętrzne, ściany wewnętrzne, sklepienia, stropy, konstrukcje dachowe, pokrycie dachu, wyposażenie i instalacje)	
<p>1972 – 1974 r. – wzmocniono fundamenty kaplicy, usztywniono konstrukcję ścian żelaznymi klamrami, wymieniono spróchniałe deski dolnego pułapu stropu, wymieniono pokrycie dachowe z strzechy na eternit; wykonano nową sygnaturkę;</p> <p>1986 r. – zasypało fosę otaczającą wyspę z kaplicą i uformowano od pn. skarpe wzmocnioną murkiem oporowym;</p> <p>1994 r. – remont dachu; montaż nowej konstrukcji więźby oraz przykrycie jej, wraz z sygnaturką, blachą aluminiową; konserwacja ołtarza;</p> <p>1997 r. wykonano podest i schody przy zach. ścianie.</p>		Stan zachowania dobry.	
		20. Najpilniejsze postulaty konserwatorskie	
		Należy systematycznie impregnować drewniane elementy konstrukcyjne ścian, więźb szalunek.	

21. Akta archiwalne (rodzaj akt, numer i miejsce przechowywania)

24. Uwagi różne

25. Opracował

tekst, rysunki, zdjęcia: Urszula Ulatowska 2004r.

miejsce przechowywania negatywów WUOZ w Łodzi Delegatura w Sieradzu

Karta po wypełnieniu podlega ochronie na podstawie przepisów prawa autorskiego

22. Bibliografia

1. *Słownik Geograficzny Królestwa Polskiego i innych krajów słowiańskich*, Warszawa 1880 r., T. I., s. 378.
2. ST. Gracve, *Przewodnik po Guberni Kaliskiej*, LV, Warszawa 1912 r.
3. *Acta euisdemi Nicolaus Prażmowski*, 25.LX.1671 r., *zapiski ks. Rybusa*; T. III, z. 1-2, „Archiwa Bibliotek i Muzeów”.
4. *Katalog Zabytków Sztuki w Polsce*, T. V., woj. poznańskie, z. 6., pow. kaliski, Warszawa 1960 r., s. 3.
5. Ks. R. Tuzin, *Błaszki, Wzgórze Anny*, Błaszki 2000 r., s. 61-63.

26. Adnotacje o inspekcjach, informacje o zmianach (daty, imiona i nazwiska wypełniających)

23. Źródła ikonograficzne i fotografia (rodzaj, miejsce przechowywania, sygnatury)

27. Załączniki

3 wkładki

1. Miejscowość BRONCZYN	2. Obiekt (nazwa jak w karcie) Kaplica p.w. NMP	3. Zawartość wkładki (nazwa obiektu lub materiału uzupełniającego) cd. opisu (pkt 13) inventaryzacja
----------------------------	--	--

3. RZUT

Kaplica na planie zbliżonym do kwadratu, z dwiema kolumnami w narożach i wejściem na osi ściany zach.

4. BRYŁA

Zwarta, jednokondygnacyjna, przykryta trójspadowym dachem o dość dużym kącie nachylenia połaci, z sygnaturką; osadzona na wysokim, wysuniętym cokole. Od zach. ujęta w narożnikach dwiema kolumnami i z szerokimi trzystopniowymi schody poprzedzającymi wejście do kaplicy.

5. ELEWACJE

Jednordne, posadowione na wysokim cokole zwieńczonym kapnikiem (maskującym podwalinę), z okładziną deskową imitującą boniowanie, zwieńczone profilowanym gzymsem koronującym. Elewacja zachodnia, fasada – jednoosiowa, z prostokątnym, zamkniętym łukiem odcinkowym otworem drzwiowym na osi, w narożach ujęta parą drewnianych kolumn posadowionych na murowanych bazach, o trzonach zwężających się ku górze i strefą kapitelową w formie wałka, wklęski i ćwierćwałka. Kolumny wspierają wysunięty daszek okapowy, nad którym wznosi się trójkątny szczyt z dekoracyjnie zaakcentowanymi krawędziami w postaci wyciętego w blasze motywu falbanki. Elewacje pn., pd., i wsch. opracowane analogicznie – dwuosiowe, o symetrycznie rozmieszczonych niskich, prostokątnych, zamkniętych łukiem pełnym otworach okiennych, z obiegającym je na wysokości posadowienia okien, prostym gzymsem pełniącym jednocześnie funkcję podokiennika. Elewacje pn. i pd. rozczłonkowane parami lisic.

6. WNĘTRZE

Prostokątne, jednoprzestrzenne wnętrze, przykryte płaskim stropem, z wejściem na osi ściany zach. i ołtarzem przy ścianie wsch.

7. WYPOSAŻENIE

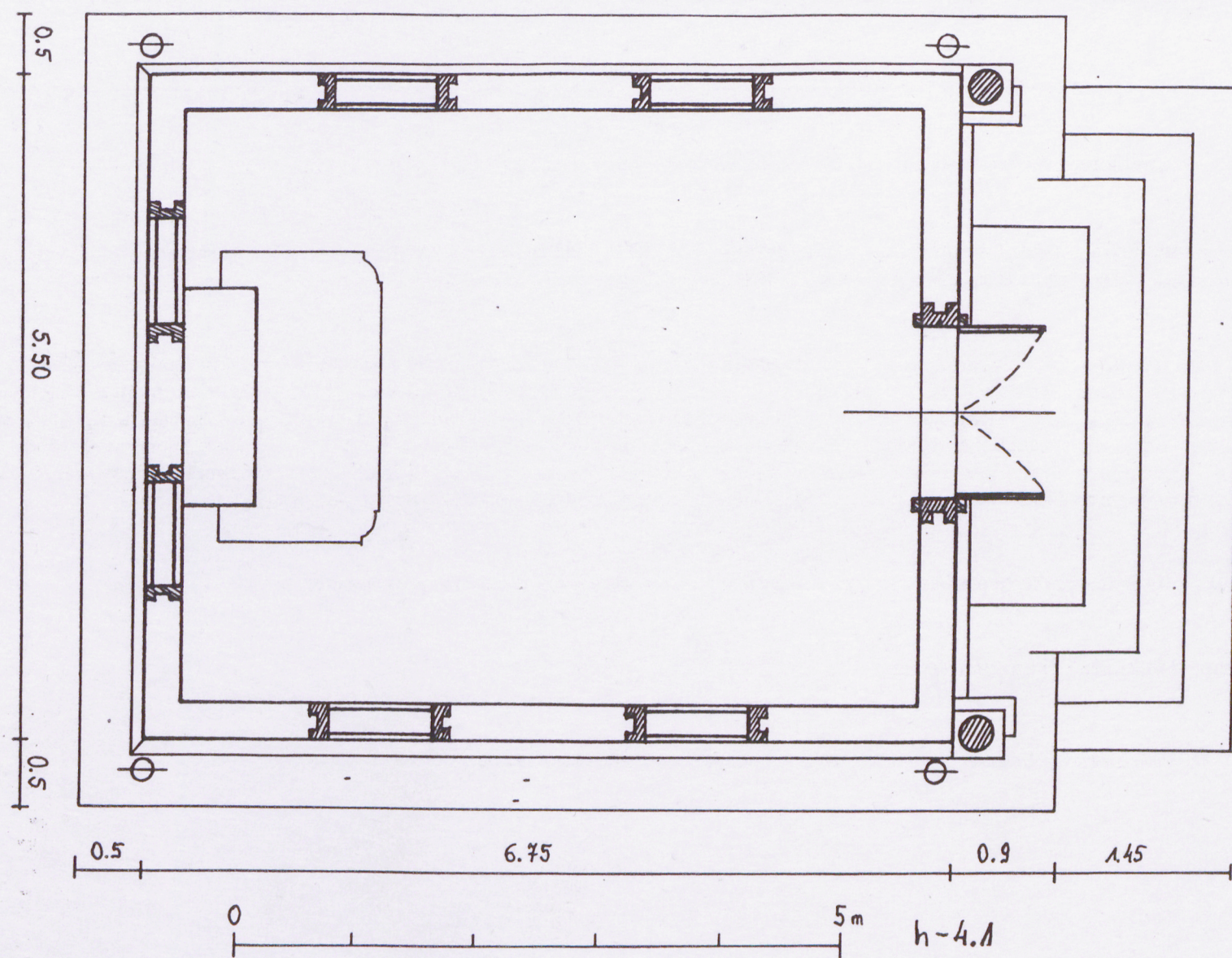
Ołtarz – k. XVIII w. z obrazem Matki Boskiej z Dzieciątkiem.

8. INSTALACJE

Kaplica wyposażona jest w instalację odgromową, elektryczną: oświetleniową, nagłośnieniową oraz grzejnictwa elektrycznego.

Wkładkę założył: Urszula Ulatowska, 2004 r.
(imię, nazwisko, data)

Miejsce przechowywania negatywów: WUOZ w Łodzi Delegatura w Sieradzu



1. Miejscowość

BRONCZYN

2. Obiekt (nazwa jak w karcie)

Kaplica p.w. NMP

3. Zawartość wkładki (nazwa obiektu lub materiału uzupełniającego)

8 fotografii



3.



4.



2.



5.



6.



7.



8.



9.

1. Miejscowość BRONCZYN	2. Obiekt (nazwa jak w karcie) Kaplica p.w. NMP	3. Zawartość wkładki (nazwa obiektu lub materiału uzupełniającego) spis fotografii 6 fotografii
----------------------------	--	---



11.



12.



10.



13.

SPIS FOTOGRAFII

1. Widok ogólny kaplicy od pn., fasada.
2. Widok ogólny kaplicy od pd.-wsch.
3. Ściana pn., fragm. okapu wspartego na kolumnie.
4. Fragment cokołu i podwaliny.
5. Wnętrze, ściana zach.
6. Ściana wsch., okno – widok z zewnątrz.
7. Ściana wsch., okno – widok od wewnątrz.
8. Ściana pn., drzwi – widok z zewnątrz.
9. Ściana pn., drzwi – widok od wewnątrz.
10. Wieżba dachowa, fragm. konstrukcji ramy wzdłużnej.
11. Wieżba dachowa, widok w kierunku pn.-zach.
12. Wieżba dachowa, fragm. konstrukcji, krokiew na płatwii stopowej
13. Wieżba dachowa, fragm. konstrukcji pod sygnaturkę.
14. Wieżba dachowa, złącze ciesielskie.
15. Ołtarz.



15.



14.

Wkładkę założył: Urszula Ulatowska, 2004 r.

(imię, nazwisko, data)

Miejsce przechowywania negatywów: WUOZ w Łodzi Delegatura w Sieradzu