

A B C D E F G H I J K L M N O P R S T U V X Y Z

1995
Nr ŁÓDZKIE

1. Obiekt

BUDYNEK UZYTECZNOSCI PUBLICZNEJ - TEATR

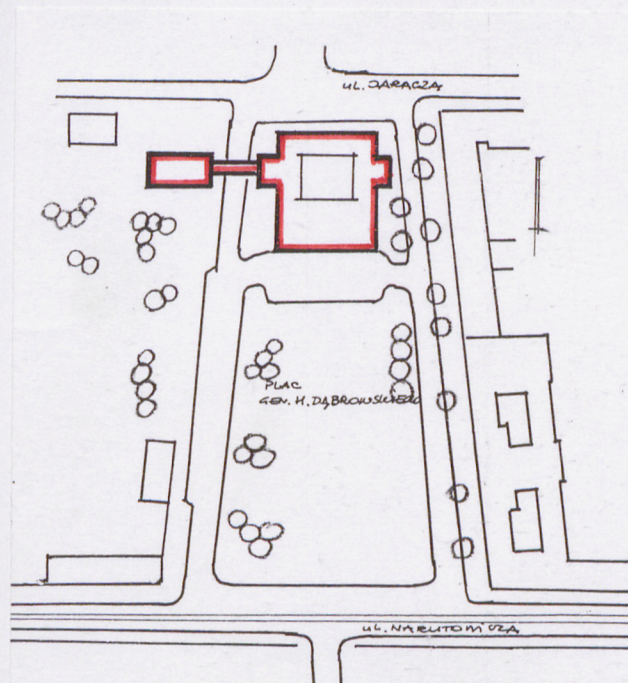
2. Czas powstania
projekt
1948-1951

bud. 1952 - 1966

3. Miejscowość

ŁÓDŹ

11. Zdjęcia, rzut, przekrój, sytuacja, orientacja



4. Adres Łódź

Pl. gen. H. Dąbrowskiego

ob. Jaracza 47a, 49

nr hipoteczny

5. Przynależność administracyjna

województwo Łódzkie

gmina m. Łódź

6. Poprzednie nazwy miejscowości

Łódź

7. Przynależność administracyjna
przed 1 VI 1975

województwo Łódzkie

powiat m. Łódź

8. Właściciel i jego adres

Skarb Państwa

9. Użytkownik i jego adres

Teatr Wielki

Łódź, Pl. Dąbrowskiego

10. Rejestr zabytków

Nr A/202

07.09.1976

data

12. Autorzy, historia obiektu, określenia stylu.

- 1945 - powstaje komitet budowy Teatru Narodowego pod przewodn. Leona Schillera.
- 1948 - SARP O/Łódź ogłasza konkurs nr 175 "na rozwiązanie archit. bud. TN w Łodzi.
- 12.1948 - posiedzenie sądu konkurs. Wpłynęło 17 prac. I nagr. arch. Julian Duchowicz, Zygmunt Majerski.
- 01.1949 - powołanie Komisji Techn. budowy TN, przew. prezydent m. Łodzi Eug. Stawiński.
- 03.1949 - projektanci laureaci konkursu wycofują się i rezygnują z opracowania projektu TN
- 03.1949 - Centr. Biuro Proj. Łódź podejmuje się oprac. projektu TN Projektanci arch. Józef i Witold Korscy, Roman Szymborski.
- 03.1950 - Min. Kult. i Szt. W. Sokorski zatwierdza projekt szkicowy teatru.
- 05.1950 - proj. szkicowy zatwierdza Minister Budownictwa
- 12.1951 - Min. Bud. Miast i Osiedli Depart. Nadzoru Bud. zatwierdza projekt podstawowy teatru. Budowa.
- 06.1949 - Rada Miejska Łodzi podej. uchwałę nr 227/49 w sprawie przystąpienia do robót przy budowie TN
- 06.1949 - Państw. Przed. Bud. - Zjednoczenie Łódzkie rozpoczęło prace budowlane.
- 05.1952 - przerwanie robót ze względu na brak środków finans.
- 12.1955 - Rada Ministrów uchwałą nr 1053/55 przyznaje budowie TN w Łodzi priorytet.
- 10.1966 - KZ PZPR postanawia, że otwarcie teatru ma nastąpić 17 stycznia 1967
- 12.1966 - na piątym zebraniu Kom. Odbioru obiekt zostaje przekazany teatrowi do użytkowania
- 01.1967 - Wydz. Bud. Urb. i Arch. Dzielnicy Łódź-Sródm. wydaje decyzję o pozwoleniu na użytkowanie obiektu.
- 14.01.1967 - uroczystość zakończ. bud. teatru, przekazanie symbolicznego klucza dyrektorowi Opery. Spektakl "Straszny dwór" dla budowniczych.
- 19.01.1967 - uroczysty moment otwarcia Teatru, pierwszej stałej sceny operowej w Łodzi. Premiera inauguracyjna nowej sceny "Halka" /kier. muz. Z. Latoszewski, reż. J. Zegalski/.
- 15.12.1967 - ostateczny odbiór budowy.

Teatr Wielki w Łodzi jest interesującym przykładem architektury modernistyczno-konstrukcyjnej lat 50-tych naszego stulecia, odmiennej od tendencji i programów panujących wtedy w architekturze polskiej.

13. Opis (sytuacja, materiał i konstrukcja, rzut, bryła, elewacje, wnętrze, wyposażenie, instalacje).

Zlokalizowany w centrum miasta, w północnej części placu Hen. Dąbrowskiego, przy którym krzyżują się ważne arterie komunikacyjne miasta: ulice Narutowicza, Sterlinga, Jaracza. Przed teatrem ułożono kamienną płytę placu spacerowego z parkingami samochodów i zieloną enklawą utworzoną z części dawnego drzewostanu.

Teatr składa się z budynku głównego i technicznego. Budynki te połączone są przewiązką, która służy do szybkiego transportu dekoracji bezpośrednio z magazynu na scenę.

Konstrukcja budynku szkieletowo - żelbetowa. Szkielet wypełniony cegłą dziurawką. Stropy i dachy monolityczne żelbetowe, okładziny zewnętrzne z pisakowca szydłowieckiego. Bud. posiada 12 klatek schodowych o konstr. żelbetowej.

Architektura złożona z prostopadłościennych brył przenikających się wzajemnie z dominantą centralną bryły pudła scenicznego. Elewacja frontowa ukształtowana w formie 50 metrowego frontonu złożonego z podwójnego azuru i loggi. Podcień wiąże się z głównym wejściem i hollem, loggia opiera się na całej dług. o przestrzeń foyer. Między podcieniem a loggią środkowy pas rzeźbiarskiego fryzu. Fryz autorstwa prof. Jerzego Bandury z Krakowa, stanowi rytm pegazów, koni, postaci ludzkich i elem. dekor. dzielonych symbolicznymi tryglifami. Architektura teatru w podziałach pionowych /pilastry i kolumny/ jak i poziomych /gzymsy i kordony/ jest odbiciem zarówno modułu konstrukcyjnego jak i rozwiązania funkcji wnętrz.

Budynek teatru podzielony jest na następujące przestrzenie - 1. Zascenie - część biurowo-admin., garderoby, sale prób. 2. Część frontowa - trakt dla publiczności, holl kasowy, szatnie, recepcja, foyer, bufety, kawiarnia. 3. Scena, 4. Widownia - część parteru, amfiteatru, balkon, 5. Budyn. techn.-usługowy /produkcyjny/. Gmach posiada 8 poziomów w części pudła sceny w tym dwa poziomy poniżej parteru oraz 7 poziomów w części widowni w tym jeden poziom poniżej parteru.

Układ wnętrz reprezentuje wzajemne przenikanie poszczególnych przestrzeni, którym nadano jak najdalej idącą funkcjonalność. Widownia z otaczającymi ją kuluarami i centralnym foyer jest dominantą przestrzenną układu wnętrz. Widownię mieszczącą 1300 widzów zaprojektowano jako amfiteatr z balkonem. Scena teatru szufladowo-wózkowa z dwiema kieszeniami bocznymi i kieszenią tylną, która oprócz wózków mieści również scenę obrotową. Pełna mechanizacja daje możliwość różnorodnego kształtowania podłogi scenicznej, przy czym zapadać się i podnosić może cała pow. gry scenicznej, względnie poszczególne wózki. Prawa kieszeń sceniczna łączy się bezpośrednio

z właściwym magazynem dekoracji w budynku technicznym przez długą przewiązkę z mechanicznym transporterem. W lewej kieszeni dźwig o długości 12 m. umożliwia transport dekoracji z magazynu poniżej kieszeni. Wymiary sceny: scena główna - szer. 27 m., głęb. 22 m., wys. 33 m., sceny boczne - szer. 19 m. głęb. 20 m., wys. 10 m., scena tylna - szer. 17 m. głęb. 20 m., wys. 10 m. Łączna głęb. sceny gł. i tylnej - 40 m. średnica sceny obrotowej - 16 m. Łączna wys. sceny gł., podscenia i rusztu technicznego - 53 m. Scenę gł. od widowni, scen bocznych i sceny tylnej oddzielają 4 kurtyny metalowe podnoszone i dwie przesuwane o łącznej wadze 67 ton. Ponadto scenę wyposażono w kurtynę tekstylną podnoszoną i rozsuwaną. W części zasceniowej oprócz garderób solistów, statystów, orkiestry, chóru i baletu, biur administracji znajduje się zespół sal do prób scenicznych oraz pokoje zajęć zbiorowych i indywidualnych. Fosa orkiestrowa wyposażona została w dwie zapadnie. Odpowiednie ustawienie zapadni pozwala w zależności od potrzeb na przedłużenie sceny lub widowni.

W budynku techniczno-usługowym i częściowo w bud. głównym znajdują się 22 pracownie i warsztaty: prac. scenograficzna, stolarska /z suszarnią drewn/, malarska, krawiecka, tapicerska, modelatorska, ślusarska, farbiarska, perkarska, kapelusznicza, szewska, warsztaty mechaniczne, warsztaty i laboratoria elektrotechniczne i elektroakustyczne oraz dyżurki obsługi sceny.

Teatr wyposażono w instalacje: klimatyzacji i wentylacji /z automatyką w zakresie kontroli temperatur/, chłodnicze, wodno-kanalizacyjne, c.o., przeciwpożarową /hydranty i tryskacze/, elektryczną siły i światła, pełną mechanizację sceny. Zainstalowano również urządzenia telewizji przemysłowej oraz kabiny radia i telewizji.

<p>14. Kubatura</p> <p>195.574 m³</p>	<p>15. Powierzchnia użytkowa</p> <p>21.027 m²</p>	<p>16. Przeznaczenie pierwotne</p> <p>budynek teatralny</p>	<p>17. Użytkowanie obecne</p> <p>budynek teatralny</p>
<p>18. Prace budowlane i konserwatorskie, ich przebieg i dokumentacja</p> <p>bieżące prace zabezpieczające</p>		<p>19. Stan zachowania (fundamenty, ściany zewnętrzne, ściany wewnętrzne, sklepienia, stropy, konstrukcje dachowe, pokrycie dachu, wyposażenie i instalacje)</p> <p>dobry</p>	
		<p>20. Najpilniejsze postulaty konserwatorskie</p>	

21. Akta archiwalne (rodzaj akt, numer i miejsce przechowywania)

Archiwum Teatru Wielkiego

24. Uwagi różne

25. Opracował

tekst Wojciech Walczak, październik 1998
imię, nazwisko, data, podpis

plany, rysunki Wojciech Walczak, październik 1998
imię, nazwisko, data, podpis

zdjęcia fotogr. Wojciech Walczak, październik 1998
imię, nazwisko, data, podpis

miejsce przechowywania negatywów

llall
llall
llall

KARTA PO WYPEŁNIENIU PODLEGA OCHRONIE NA PODSTAWIE PRZEPISÓW PRAWA AUTORSKIEGO !

26. Adnotacje o inspekcjach, informacje o zmianach (daty, imiona i nazwiska wypełniających)

22. Bibliografia

Dyzbardis St., Pierwsze dziesięciolecie działalności Teatru Wielkiego w Łodzi /w/Kronika Miasta Łodzi - 1976, Wydawn.Łódzkie, Łódź 1982

23. Źródła ikonograficzne i fotograficzne (rodzaj, miejsce przechowywania, sygnatury)

27. Załączniki 6

rzut poziomu widowni, zdjęcia

*Główni projektanci
Teatru Wielkiego w Łodzi*

GŁÓWNY PROJEKTANT	arch. Witold Korski, docent mgr inż.
ARCHITEKTURA I URBANISTYKA	arch. Józef Korski, arch. Witold Korski, arch. Roman Szymborski
KONSTRUKCJA	mgr inż. Janusz Medwadowski, mgr inż. Bogdan Szaciłowski
WNĘTRZA (projekty studialne PSP 1959-1962)	art. plast. Marian Bogusz, arch. Małgorzata Dolska, arch. Mirosław Dzikiewicz, arch. Józef Korski, arch. Witold Korski, arch. Zbigniew Pawlak, arch. Jan Rączy, art. plast. Barbara Szoldra, arch. Ryszard Szpila, arch. Zbigniew Zagrodzki,
AKUSTYKA	dr inż. Witold Straszewicz, inż. Jakub Kirsteinstejn, inż. Ludwik Piżyc,
WIDOWNIA (projekt realizacyjny 1963-1964)	
ARCHITEKTURA	arch. Witold Korski,
AKUSTYKA	dr inż. Witold Straszewicz
OŚWIETLENIE	mgr inż. Dionizy Sosnowski,
KONSTRUKCJA	mgr inż. Józef Siemaszko
INSTALACJE ELEKTRYCZNE (Politechnika Łódzka)	prof. inż. Stanisław Dzierzbicki, mgr inż. Eugeniusz Ciepliński, mgr inż. Dionizy Sosnowski
INSTALACJE KLIMATYZACYJNE (Politechnika Warszawska)	prof. Witold Kamler, mgr inż. B. Chybowski, J. Gierłowski, S. Grabowski, S. Pomianowski, J. Siwiński
INSTALACJE CENTRALNEGO OGRZEWANIA I WENTYLACJI (projekt pierwotny)	mgr inż. mgr. inż. W. Faff, Eugeniusz Piechowski J. Pomorski, Piotr Śliwowski
INSTALACJA ODGROMOWA	mgr inż. Dionizy Sosnowski
INSTALACJA OCHRONY P. POŻ.	inż. pułk. Marian Gwizdka
INSTALACJA RADIA I TV	mgr inż. R. Rogiński, mgr inż. T. Tolłoczko
PROJEKT AUTOMATYKI, KLIMATYZACJI SCENY I WIDOWNI	dr inż. S. Nowicki
INSTALACJA MECHANIZACJI SCENY (mechanizmy, napędy, stycznikownia)	mgr inż. T. Bezwuhły, J. Bojar, A. Czarzyński, W. Ehlert, Z. Kłosiewicz, Lech Prusakiewicz, K. Siebeneichen
INSTALACJA DŻWIGÓW	prof. A. Piątkiewicz mgr inż. K. Kazimierski, mgr inż. W. Urbanowicz
INSTALACJA HYDROFORNI	mgr inż. T. Szmidt
PROJEKT PLACU	arch. Witold Korski
PROJEKT DROGOWY	mgr inż. M. Deska
PROJEKT ZIELENI	mgr inż. D. Czerwińska
PROJEKT OŚWIETLENIA PLACU	inż. M. Wysokiński
<i>Elementy plastyczne</i>	
FRYZ	prof. Jerzy Bandura
MOZAIKA	art. plast. J. Pisarek
KURTYNA TEKSTYLNA	art. plast. R. Korbik
TEATROLODZY KONSULTANCI	Leon Schiller , Otto Axer, Tadeusz Laskowski
KONSULTANCI WNĘTRZ I PLASTYKI	arch. Władysław Bojkow, B. Tatarkiewicz

1. Miejscowość Łódź
Pl. Dąbrowskiego

2. Obiekt (nazwa jak w karcie)
budynnek teatralny

3. Zawartość wkładki (nazwa obiektu lub materiału uzupełniającego)

WKŁADKA DO KARTY EWIDENCYJNEJ ZABYTKÓW ARCHITEKTURY I BUDOWNICTWA

ZAŁĄCZNIK NR 1

*Główni wykonawcy
Teatru Wielkiego w Łodzi*

PRACE BUDOWLANE

Łódzkie Przedsiębiorstwo Budownictwa Miejskiego
Nr 1

współpraca:

Wytwórnia Sprzętu Komunikacyjnego Warszawa-
-Okęcie, Spółdzielnia „Elektrometal” Łódź, Fabryka
Mebli w Płońsku.

URZĄDZENIA MECHANICZNE

„Mostostal” Będzin

współpraca

„Mostostal” Zabrze, „Wifama” — Łódź, Zakłady
Mechaniczne im. J. Strzelczyka w Łodzi, Stocznia
Marynarki Wojennej w Gdyni, „Elta” — Łódź,
„Cezamet” — Łódź, Zakłady Mechaniczne w Gole-
niowie, Centralne Biuro Techniczne w Łodzi, Łódzkie
Zakłady Remontowo-Montażowe Przemysłu Lekkie-
go, „Farema” — Łódź.

URZĄDZENIA I INSTALACJE
ELEKTRYCZNE

„Elektromontaż” — Łódź, Spółdzielnia Pracy Elek-
tryków w Warszawie

Wiener Schwachstrom Werke — Austria

URZĄDZENIA KLIMATYZACYJNE
I WENTYLACYJNE

„Klimat” — Warszawa

URZĄDZENIA CHŁODNICZE

„Mostostal” — Wrocław

INSTALACJE WODNE-P.OŻAROWE

Przedsiębiorstwo Instalacji Przemysłowych w Łodzi

INSTALACJE SANITARNE

Łódzkie Przedsiębiorstwo Instalacji Sanitarnych i Elek-
trycznych Miejskie Przedsiębiorstwo Robót
Wodno-Kanalizacyjnych w Łodzi.

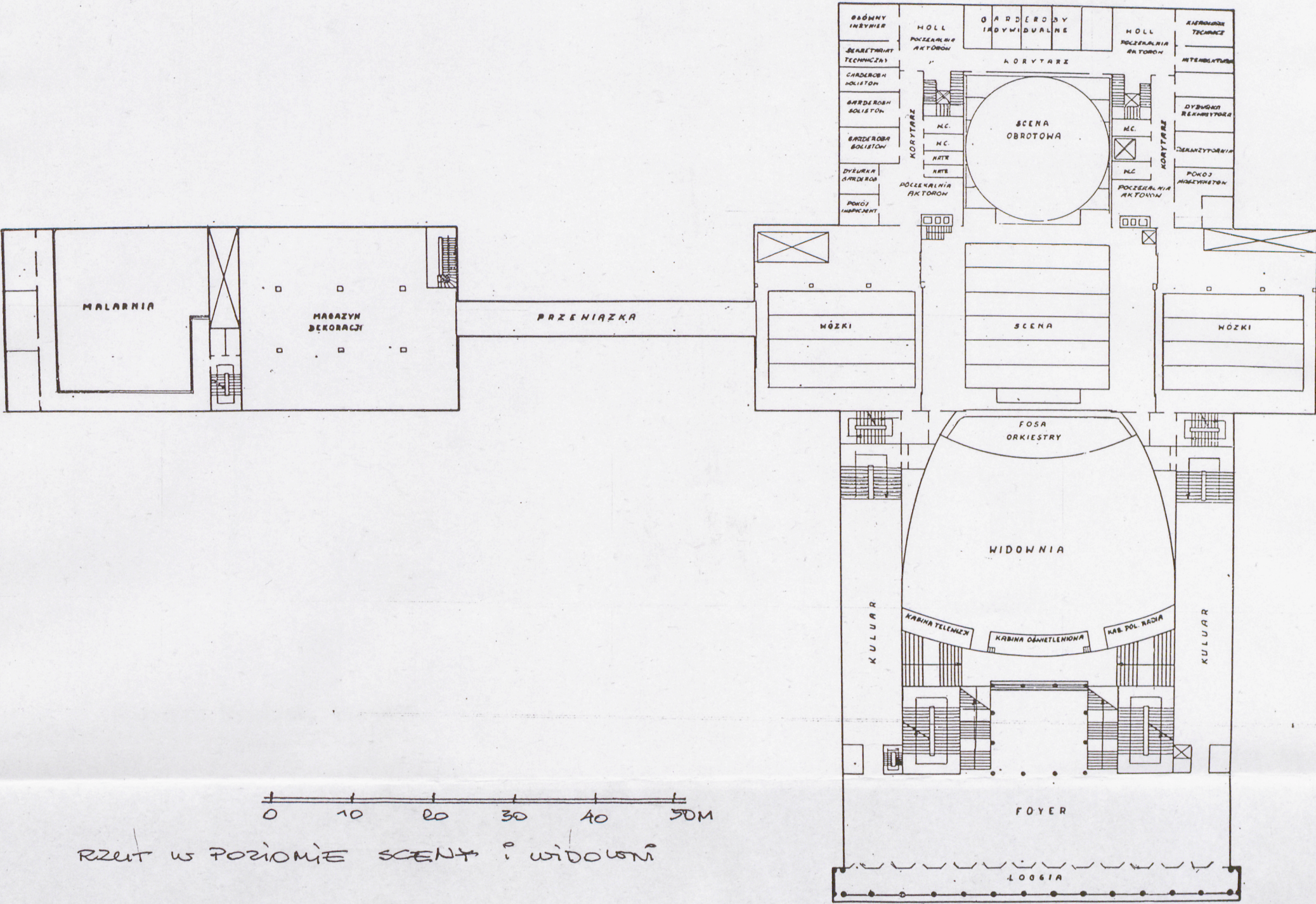
PRACE KAMIENIARSKIE

Szydłowieckie Zakłady Kamienia Budowlanego

PRACE DROGOWE

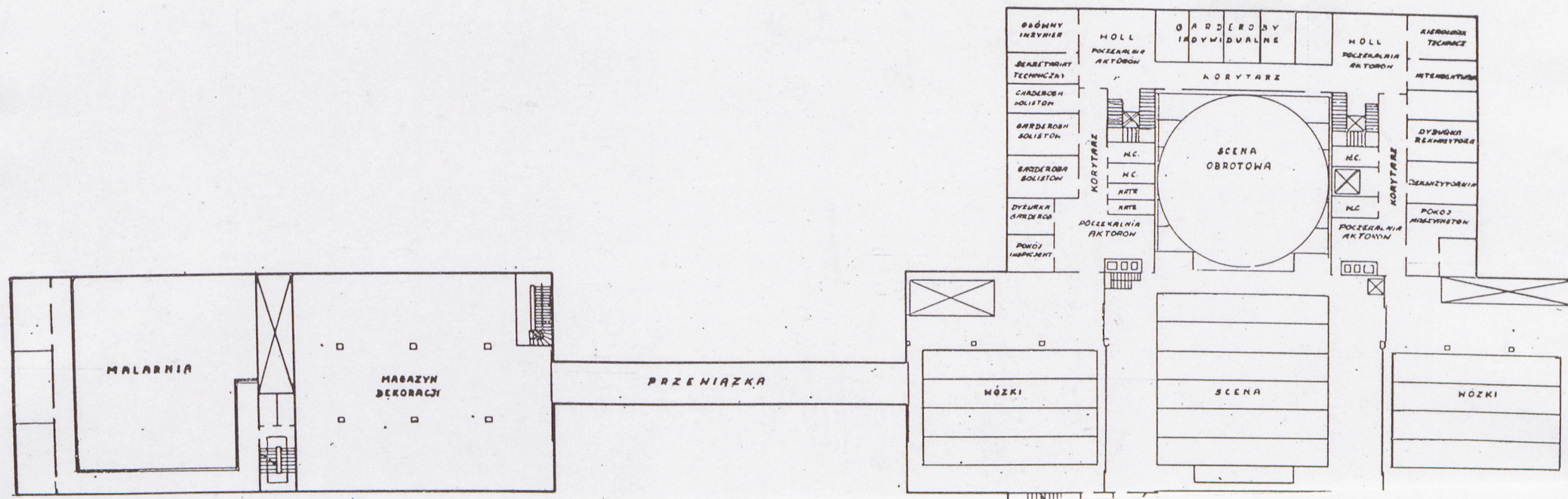
Miejskie Przedsiębiorstwo Robót Drogowych w Łodzi.

1. Miejscowość Łódź Plac Dąbrowskiego	2. Obiekt (nazwa jak w karcie) Budynek teatru	3. Zawartość wkładki (nazwa obiektu lub materiału uzupełniającego) Rzut poziomu sceny i widowni
--	---	---



3. Zawartość wkładki (nazwa obiektu lub materiału uzupełniającego)

Rzut poziomu sceny i widowni



Wkładkę założył: (imię, nazwisko, data)

1. Miejscowość Łódź Plac Dąbrowskiego	2. Obiekt (nazwa jak w karcie) Budynek teatru	3. Zawartość wkładki (nazwa obiektu lub materiału uzupełniającego)
--	--	--



ELEWACJA FRONTOWA





WIDOK PŁD.-WSCH.



PRZEWIĄZKA



EWENTUALNA ZACHODNIA

1. Miejscowość Łódź Plac Dąbrowskiego	2. Obiekt (nazwa jak w karcie) Budynek teatru	3. Zawartość wkładki (nazwa obiektu lub materiału uzupełniającego)
--	--	--



BUD. TECHNICZNY I PRZEWIĄZKA OD. PŁD.



NAROZNIK WSCH.



ELEWACJA STRONA WSCH.



1. Miejscowość Łódź Plac Dąbrowskiego	2. Obiekt (nazwa jak w karcie) Budynek teatru	3. Zawartość wkładki (nazwa obiektu lub materiału uzupełniającego)
--	--	--



ELEWACJA WSCHODNIA



WIDOK PEN.-WSCH.

Wkładkę założył: Wojciech Walczak, 10.1998
(imię, nazwisko, data)



WIDOK ZACH.-PEN.



PRZEWIĄZKA STRONA PEN.



WIDOK PEN.

1. Miejscowość Łódź Plac Dąbrowskiego	2. Obiekt (nazwa jak w karcie) Budynek teatru	3. Zawartość wkładki (nazwa obiektu lub materiału uzupełniającego) FRYZ ELEWACJI FRONTOWEJ
--	---	--



Wkładkę założył: Wojciech Walczak, 10.1.1998
(imię, nazwisko, data)