

ŁÓDZKIE

2025

1. Obiekt

KAMIENICA MIESZKALNA

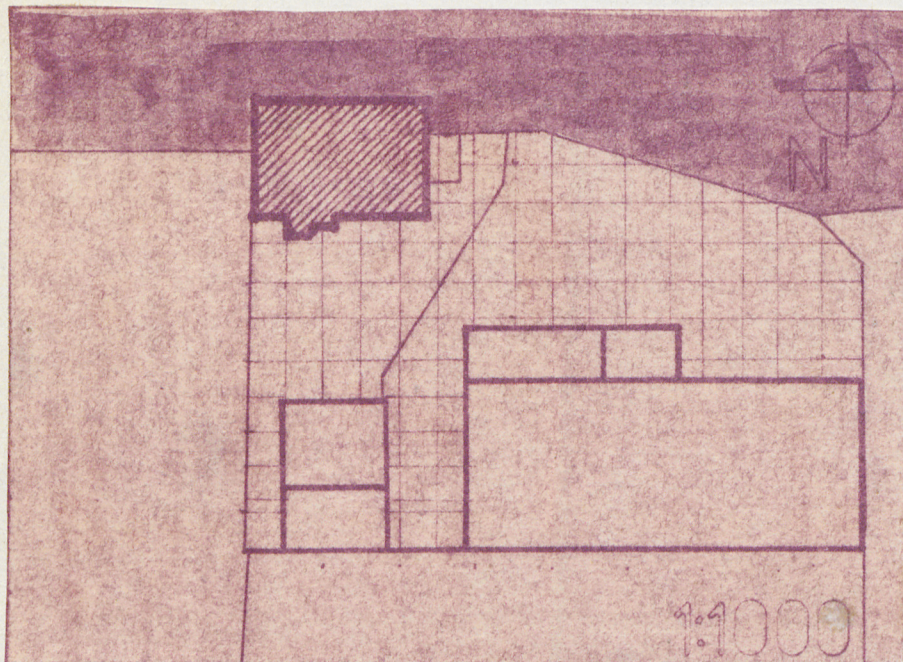
2. Czas powstania

1899-1900

3. Miejscowość

ŁÓDŹ

11. Zdjęcia, plan sytuacyjny, rzuty



data wykonania
miejsce przechowywania negatywów

O.B.D.Z. - Łódź, XI 1983



4. Adres

ul. Jaracza 47

nr hipoteczny 1437

5. Przynależność administracyjna

województwo miejskie łódzkie

gmina

6. Poprzednie nazwy miejscowości

j.w.

7. Przynależność administracyjna
przed 1.VI.1975

j.w.

województwo

powiat

8. Właściciel i jego adres

P.G.M. Łódź-Sródmieście
ul. Buczka 6

9. Użytkownik i jego adres

Teatr Wielki - Plac Dąbrowskiego

10. Rejestr zabytków

Nr

data

12. Autorzy, historia obiektu, określenia stylu.

Budynek powstał w 1900 r. na zamówienie pierwszego właściciela tego domu p. Edmunda Stefanusa. Projekt domu został sporządzony przez arch. Chełmińskiego i został zatwierdzony 10 sierpnia 1899 r.

Dom frontowy wybudowany w 1900 r. w stylu eklektycznym zawiera suterenną mieszkalną, parter i poddasze /1/.

Oficyna wewnętrzna wybudowana w 1900 r.

zawiera suterenną mieszkalną, parter, poddasze, przewidziano tu 6 lokali mieszkalnych /2/.

Budynek murowany wzmiesiony w 1928 r. mieścił biuro /3/.

Budynek murowany z 1932 r. /4/.

Budynek murowany magazyn /5/.

Szopa /6/.

Murowany garaż /7/.

Budynek murowany z 1929 r. /8/.

Budynek drewniany /9/.

Oznaczenia są zgodne z numerkami w nawiasach.

13. Opis (sytuacja, materiał i konstrukcja, rzut, bryła, elewacje, dach, wnętrze wyposażenie, instalacje)

1. Sytuacja.

Budynek znajduje się w południowej pierzei ulicy Jaracza, od strony południowej sąsiaduje z budynkami Teatru Wielkiego, całość ogrodzona siatką na podmurówce ceglanej, tynkowanej, a od strony zachodniej z małym parkiem z dość starym drzewostanem.

2. Materiał + konstrukcja.

Budynek murowany, z cegły tynkowany, stropy drewniane z podsufitką, konstrukcja dachu kleszczowo-płatwiowa, dach kryty papą.

W piwnicach posadzka cementowa w pomieszczeniach mieszkalnych parkiet. Schody 2-biegowe kamienne z kamiennymi podestami.

Okna drewniane, skrzynkowe, z przechodzącym ślemieniem.

Drzwi drewniane o konstrukcji ramiakowo-płycinowej.

3. Rzut, bryła, elewacje.

Obiekt na rzucie prostokąta 2 traktowy o traktach podłużnych, z centralnie ułożonym hallem od południa zamkniętym klatką schodową. W hallu znajdują się wejścia do mieszkań.

Bryła zwarta, całkowicie podpiwniczona, 2 kondygnacyjna z poddaszem użytkowym, nakryta dachem 2-spadowym o niewielkim kącie nachylenia połaci. Zachodnia część budynku podniesiona o 1 kondygnację nakryta dachem namiotowym.

Elewacja północna.

7 osiowa, parter boniowany, podziały poziome podkreślone poprzez gzyms cokołowy, gzyms kordonowy pomiędzy 1-szą a 2-gą kondygnacją oraz gzyms wieńczący o niepełnym belkowaniu z fryzem zdobionym motywem geometryczno-roślinnym. Nad gzymsem znajduje się pas okien poddasza o wykroju kwadratowym pomiędzy którymi znajdują się reliefy. Budynek zamyka attyka o formie balustrady z tralkami w której w lewej skrajnej osi znajduje się naczółek zamknięty półowalnie.

Elewacja dzieli się na 3 części 2 boczne w postaci płaskich reliefów 1 -osiowych oraz 5 osiowej części środkowej.

Podziały symetrycznie wypełnione oknami w parterze zamknięte łukiem pełnym.

14. Kubatura	15. Powierzchnia użytkowa	16. Przeznaczenie pierwotne	17. Użytkowanie obecne
4712 m ³	975 m ²	kamienica mieszkalna	kamienica mieszkalna
18. Prace budowlane i konserwatorskie, ich przebieg i dokumentacja 1916 - remont instalacji wod.-kan. 1928 - remont elewacji, klatek schodowych, balkonów, klozetów 1932 - wbudowanie ustępów w podwórzu 1934 - pożar części domu 1956 - wzniesienie budynków gospodarczych 1960 - wykonanie kanałów dla samochodów 1966 - wykonanie projektu elewacji /kolorystyka/		19. Stan zachowania (fundamenty, ściany zewnętrzne, ściany wewnętrzne, sklepienia, stropy, konstrukcje dachowe, pokrycie dachu, wyposażenie i instalacje) Ze względu na przeprowadzane remonty stan zachowania budynku jest dobry, wskazane odnowienie elewacji.	
20. Najpilniejsze postulaty konserwatorskie Odnowienie elewacji tylniej Zniesienie kraty przy wejściu			

21. Akta archiwalne (rodzaj akt, numer i miejsce przechowywania)

Akta RGP /Wydział Budowlany/ nr [REDACTED]

Akta m.Łodzi /Księga Inwentarzowa/ nr [REDACTED]

Akta przechowywane są w Archiwum Miejskim

22. Bibliografia

Nie odnaleziono.

23. Źródła ikonograficzne i fotografie (rodzaj, miejsce przechowywania, sygnatury)

Zamieszczone wcześniej fotografie zostały sporządzone
z projektu domu, znajdującego się w Aktach RGP
/Wydział Budowlany /nr [REDACTED]

Akta znajdują się w Archiwum Miejskim.

24. Uwagi różne

25. Wypełnił

mgr inż.arch. XII.1983
Ewa Mosiniak

PRZEDSIĘWSTWO POLSKO-ZAGRAJNICZNE
ARPEX

26. Sprawdził

WKŁADKA DO KARTY EWIDENCYJNEJ ARCHITEKTURY I BUDOWNICTWA

1. ŁÓDŹ

2. ul. Jaracza 47

3. OPIS

W 2-giej kondygnacji okna prostokątne zaokrąglone u góry z gzymsami podokiennymi z nadprożami o wykroju półowalnym zamkniętym prostokątnym zwornikiem, nadproża zdobione ornamentem roślinnym.

W lewej osi skrajnej na 2-giej kondygnacji balkon z portefenetre. 3 okna balkonowe zwieńczone 1-nym nadprożem zamkniętym półowalnie zdobionym ornamentem roślinnym. Pomiędzy oknami balkonowymi umieszczone rzeźby przedstawiające postacie mitologiczne.

W prawej osi skrajnej na 2-giej kondygnacji nad bramą wejściową wykusz o wykroju prostokąta, z naczółkiem półowalnym zdobionym ornamentem roślinnym.

Elewacja południowa:

boniowana z prostokątnym ryzalitem klatki schodowej.

W lewej skrajnej osi budynek podniesiony o 1 kondygnację.

Podziały wypełnione regularnie rozłożonymi oknami o wykroju prostokątów z gzymsami podokiennymi.

Podziały poziome akcentowane przez gzymsy: cokołowy, kordonowy i wieńczący.

Budynek wyposażony w instalacje:

elektryczną, gazową, odgromową, wodno-kanalizacyjną.

Ewa Mosiniak 10.05.1984

Miejsce przechowywania negatywów: O.B.D.Z. - Łódź