

1. Obiekt

W I A T R A K

2. Czas powstania

1919 r.

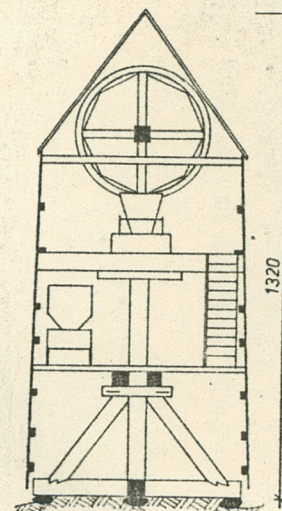
3. Miejscowość

ŁUBNA - JAROSŁAJ

11. Zdjęcia: rzut, przekrój, sytuacja, orientacja



PRZEKRÓJ POPRZECZNY



4. Adres

Łubna - Jarosław 39

nr hipoteczny

5. Przynależność administracyjna

województwo sieradzkie

gmina Błaszki

POH. SIERADZ

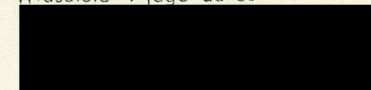
6. Poprzednie nazwy miejscowości

7. Przynależność administracyjna
przed 1 VI 1975

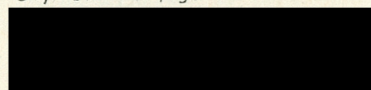
województwo łódzkie

powiat Sieradz

8. Właściciel i jego adres



9. Użytkownik i jego adres

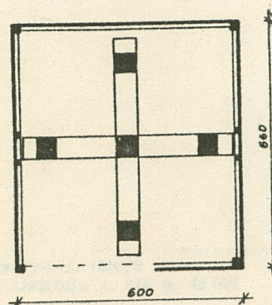


10. Rejestr zabytków

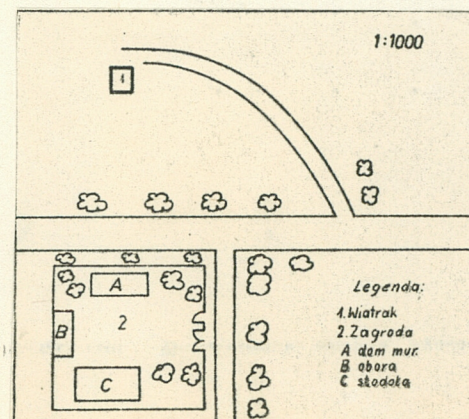
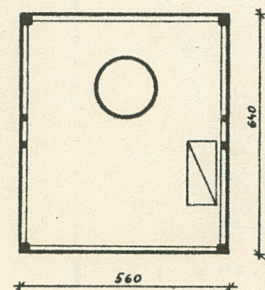
Nr 336/A

data 6.10.1986

RZUT PRZYZIEMIA



RZUT II KONDYGNACJI



Wiatrak postawiony został w 1919 przez Wojciecha Chumieję, właściciela 17 ha gospodarstwa rolnego. Budował cieśla Paweł Włodorz. Wiatrak pracował głównie na potrzeby gospodarstwa właściciela i w niewielkim zakresie mielił zboże usługowo. W 1940 r. zmarł Wojciech Chumieja. W czasie wojny wiatrak użytkowany był przez Niemca, który przejął gospodarstwo Chumiejów. Po 1945 r. [redacted] syn Wojciecha, uruchomił na krótko wiatrak i mielono w nim zboże na stutę dla potrzeb gospodarstwa. W wiatraku nie przeprowadzono żadnych zmian, jedynie w 1946 r. pokryto dach blachą i zdjęto drugą śmigę /jedna urwała się w czasie wojny/.

Wiatrak typu koźlak, wolnostojący w terenie niezabudowanym, dwu-kondygnacyjny, dach dwuspadowy z naczółkiem.

Sytuacja obiektu: wiatrak stoi na łące wśród pól uprawnych przy drodze gruntowej, ok. 0,5 km od drogi asfaltowej biegnącej przez wieś i zagrody właścicieli.

O P I S B U D Y N K U

Podmurówka: kamienie polne, częściowo pograżone w ziemi.

Przycieś: brewiona sosnowe /dł. 2,6 m, gr. 60 cm/ obciosane w kwadrat.

Oś i konstrukcja nośna: oś "stylnber" - pionowa belka /wys. 5,9 m, gr. 0,5 m/ z drzewa sosnowego obciosanego w kwadrat, podparta jest ukośnie 4 belkami "zastrzałami" gr. 50 cm. z drzewa sosnowego. Ich dolne końce mocowane są w wycięciu przyciesi, na górnych zaś spoczywa "siodło". 4 belki dębowe, z których dwie równoległe /dł. 1,9 m, gr. 30 cm/ leżą bezpośrednio na zastrzałach i są wzmocnione poprzez wpuszczone w nie 2 mniejsze belki, widoczne tylko na końcach. Na belkach "siodła" spoczywają dwie belki izbicowe "pojazdy" /gr. ok. 30 cm/ z drzewa sosnowego, obejmujące oś z dwóch stron. Górny koniec osi wpuszczony jest w poziomą belkę "macznicę" /gr. 50 cm + podkładka drewniana gr. 20 cm/. stanowiącą oparcie dla belek stropowych I kondygnacji.

Ściany: konstrukcja podstawowa: słupowo-ryglowa, konstrukcja pomocnicza - szalowanie deskami sosnowymi na wpust. Materiał: słupy - belki sosnowe gr. 30 cm, rygle - belki sosnowe gr. 18 - 30 cm.

Stropy: konstrukcja: parter - strop nagi, I kondygnacja strop nagi. Powąka - deski sosnowe łączone na wpust.

Wieżba dachowa: konstrukcja krokwiowa, krokwie wspierają się na ostatnich belkach ryglowych. Ilość krokwi: 6 par. Forma dachu: dwuspadowy, z naczółkiem od strony tylnego szczytu. Pokrycie dachu: blacha. Szczyt frontowy lekko wysunięty, obydwie szczyty szalowane deskami na styk.

Podłogi: parter - ziemia, piasek, I kondygnacja - deski sosnowe łączone na wpust, II kondygnacja - deski sosnowe łączone na wpust.

Schody: zewnętrznych brak, wewnętrzne z I na II kondygnację biegną wzdłuż prawej ściany bocznej. Materiał: deski sosnowe, szer. 80 cm, 12 stopni.

Drzwi: do "przyziemia" brak, drzwi wejściowe na I kondygnację /prawe/ - sponowe, od wew. szalowane, zawiasy wstępowe, zamykane na zamek zewn., wym. 0,8 m x 1,6 m, drzwi lewe - sponowe, zawiasy wstępowe, zabite gwoździami, o wym. 0,8 m x 1,6 m. Drzwi na II kondygnacji - sponowe w połowie podzielone na pół, zawiasy wstępowe, zamykane od wewn. na haczyki.

Okna: w ścianach bocznych na I i II kondygnacji znajdują się trzy otwory okienne o średnicy ok. 20 cm.

Wyposażenie: mechanizm napędowy - śmigi zdjęte, mechanizm transmisyjny - wał, koło wielkie, cewia, urządzenia produkcyjne - I kondygnacja: odsiewacz graniasty, elewatory, II kondygnacja: 1 złożenie kamieni "ślazaki", maszyna oczyszczająca ziarno, kosz zasypowy na kamienie, elewatory.

14. Kubatura 514,8 m. ³	15. Powierzchnia użytkowa 75,4 m. ²	16. Przeznaczenie pierwotne wiatrak	17. Użytkowanie obecne wiatrak nieużytkowany.
18. Prace budowlane i konserwatorskie, ich przebieg i dokumentacja		19. stan zachowania (fundamenty, ściany zewnętrzne, ściany wewnętrzne, sklepienia, stropy, konstrukcje dachowe, pokrycie dachu, wyposażenie i instalacje) Stan zachowania obiektu bardzo zły. Duże ubytki w szalunku, zwłaszcza w przyziemiu, po pożarze. Brak schodów zewnętrznych, śmig praz urządzeń do obracania wiatraka na wiatr.	
		20. Najpilniejsze postulaty konserwatorskie Wiatrak wymaga remontu, uzupełnienia szalunku, wymiany spróchniałego drewna, zabezpieczenia pozostałych urządzeń produkcyjnych.	

21. Akta archiwalne (rodzaj, akt, numer i miejsce przechowywania)

24. Uwagi różne

Opr. na podst. wywiadu G. Olędzkiej i E. Drzewieckiej z właścicielami.

22. Bibliografia

25. Opracował

Ewa Bonusiak

tekst

imie, nazwisko, data, podpis

plany, rysunki

Małgorzata Ginter

imie, nazwisko, data, podpis

zdjęcia fotogr.

Janusz Zawiejski

imie, nazwisko, data, podpis

miejsce przechowywania negatywów

Prac. Fotograficzna PKZ O/Łódź

Karta po wypełnieniu podlega ochronie na podstawie przepisów prawa autorskiego

23. Źródła ikonograficzne i fotogramalia (rodzaj, miejsce przechowywania, sygnatury)

26. Adnotacje o inspekcjach, informacje o zmianach (daty, imiona i nazwiska wypełniających)

27. Załączniki

NR. 1 - Wkładka.

1. Miejscowość

2. Obiekt (nazwa jak w karcie)

3. Zawartość wkładki (nazwa obiektu lub materiału uzupełniającego)

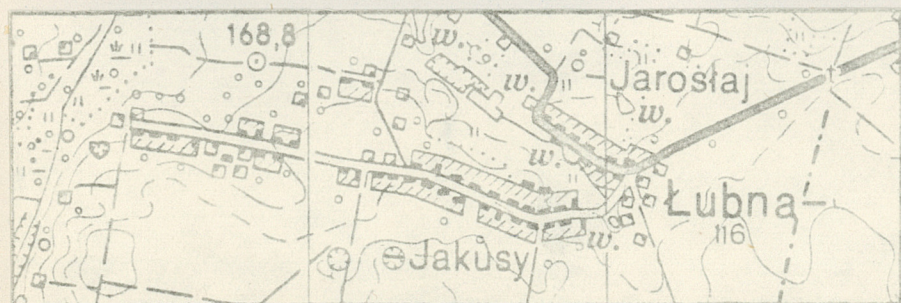
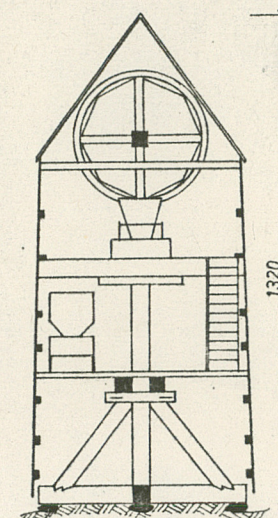
Łubna - Jarosław 39.

Wiatrak.

Plan i zdjęcia wiatraka.



PRZEKRÓJ POPRZECZNY



Wkładkę założył: Ewa Bonusiak.
(imię, nazwisko, data)

Miejsce przechowywania negatywów: Prac. Fotograficzna PKZ O/Łódź.

Jedn. Wyd. Akcyd. Olsztyn zam. 1299/S/78
Graf. ZP. Ostróda zam. 1040 n. 20000



Z 1978 r.