

1. Obiekt

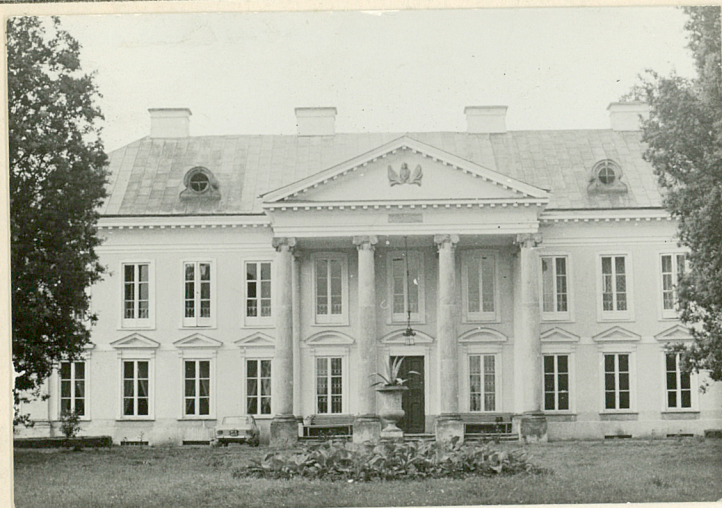
42/1  
PAŁAC

2. Czas powstania

koniec XVIII w.

3. Miejscowość

WALEWICE



4. Adres

wieś Walewice

nr hipoteczny .....

5. Przynależność administracyjna

województwo skierniewickie

gmina Bielawy

pow. łowicki

6. Poprzednie nazwy miejscowości

7. Przynależność administracyjna  
przed 1.VI.1975

województwo łódzkie

powiat łowicki

8. Właściciel i jego adres

Ministerstwo Rolnictwa-Państwowa  
Stadnina Koni w Walewicach

9. Użytkownik i jego adres

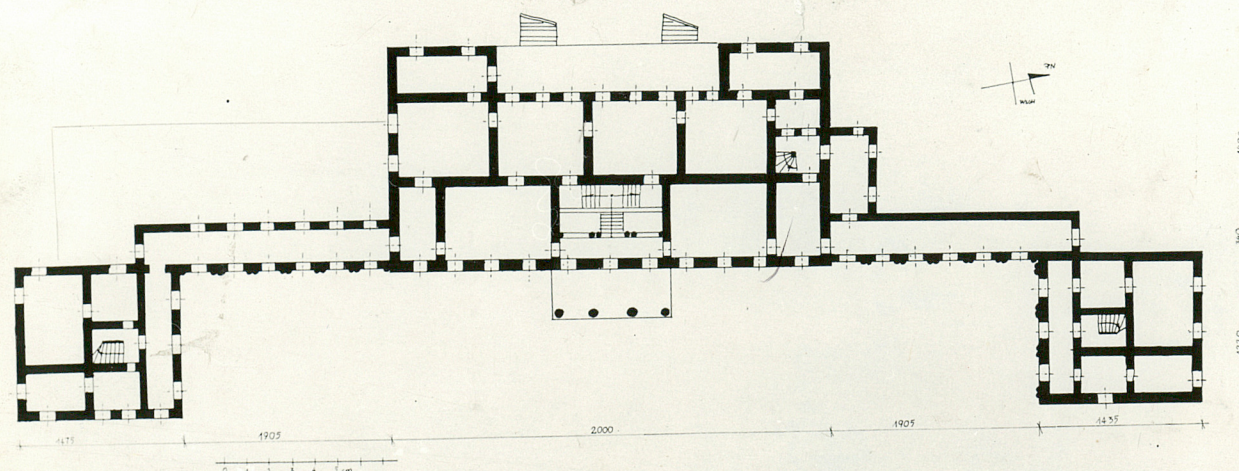
Państwowa Stadnina Koni-Walewice

10. Rejestr zabytków

119-VII-28 z 18.01.1962

Nr 119/175? data 24.08.67

park w 134 om. 16.12.1978



WALEWICE PAŁAC

autor zdjęć - E1  
data wykonania - 10.02.1981  
miejsce przechowywania negatywów

-BBDZ Skierniewice



12. Autorzy, historia obiektu, określenia stylu.

Pałac powstał w ~~178~~ 1783 roku/wg tablicy w portyku/. Pałac wzniósł Hilary Szpilowski dla Atanazego Walewskiego. Obiekt reprezentuje typ pałacu entre cour et jardin, pośredni między barokową rezydencją a klasycystycznym pałacem.

Barokowe-ryzalit ogrodowo-alkierzowe, we wnętrzu na ~~parterze~~ <sup>1. piętrze</sup> sale reprezentacyjne. Klasycystyczne-fasada frontowa z portykiem kolumnowym.

-Kiedy w II poł. XIX w. właścicielami zostali Grabińscy/po Aleksandrze Colonna-Walewskim, Teodorze Łączyńskim i Chudzyńskim/pałac był zdewastowany. Stanisław Grabiński przeprowadził remont i przystosował pałac do nowych potrzeb. Przeszklono arkady galerii, drugą kondygnację przebudowano na system 3-traktowy, część okien zamurowano, zmieniono wystrój salonu na parterze.

Park początkowo prawdopodobnie francuski, od 1886 roku angielski/wg projektu Kronenberga/.

13. Opis (sytuacja, materiał i konstrukcja, rzut, bryła, elewacje, dach, wnętrze wyposażenie, instalacje)

Pałac znajduje się na zboczu, nad rzeką Mroga/dopływ Bzury/, na pd od osady, w niewielkiej odległości od drogi Bielawy-Sobota znajdującej się po str. wschodniej od której prowadzi zadrzewiona aleja. Od str. pd i wsch pałac otacza park krajobrazowy, od pn znajduje się gospodarstwo rolne. Duży dziedziniec/od wsch/z okrągłym gazonem zamyka od pd powozownia, od pn stajnia.

Materiał: cegła z zaprawą wapienno-piaskową, tynk z wewnątrz i zewnątrz częściowo boniowany. Dach na konstrukcji drewnianej kryty blachą cynkową cynowaną.

Główny korpus dwukondygnacyjny, na planie prostokąta, z niewielkimi ryzalitami jednoosiowymi po bokach fasady i głębokimi ryzalitami od str. ogrodu. Pokrycie dachem czterospadowym, nad ryzalitami 3 połaciowym nieco niższym. Korpus łączy się za pomocą galerii parterowych zamających się pod kątem prostym z dwoma pawilonami na planie kwadratu, 2-kondygnacyjnymi, pokrytymi dachem 4-spadowym. Korpus podpiwniczony. Od str. ogrodu widoczne podpiwniczenie na całej wysokości/z powodu spadku terenu. Fasada pałacu na cokole, 3-osiowa, z wejściem na osi środkowej przez silnie występujący 2-kondygnacyjny portyk wsparty na kolumnach jońskich z trójkątnym naczółkiem. Oboknia parteru ozdobne, architektoniczne w dwóch typach, na piętrze proste listwowe, w jednym typie. Ściana zwieńczona belkowaniem o gładkim fryzie-i wydatnym gzymsie z guttami pod płytą. Elewacja ogrodowa z tarasem, 8-osiowa z ryzalitami 3-osiowymi. Ściany z imitacją boniowania w tynku o formie poziomych pasów i kłinców w nadprożach okien. Zwieńczenie ścian jak w fasadzie. Ściany w galeriach z 2 gzymsami działowymi, z dużymi arkadami, od str. wsch zdobione 2 półkolumnami.

We wnętrzu parter 2-traktowy, z klatką schodową pośrodku I traktu z podestem wspartym na parach kolumn. Od str. pd I traktu dawny salon o ścianach wykładanych marmurem, od str. pn jadalnia. Pomieszczenia te posiadają drewnianą boazerię i stropy fasetowe z dekoracją stiukową. W większości pomieszczeń występują stiuki/. W traktach II, w części pd dawna biblioteka z lustrami w klasycystycznych ramach między oknami. W ryzalicie pd pomieszczenie dawnej kaplicy. We wszystkich pomieszczeniach parteru posadzki parkietowe, stropy fasetowe, piece kaflowe historyzujące. II kondygnacja pałacu 3-traktowa. Trakt środkowy stanowi wąski korytarz z arkadami otwierającymi się na klatkę schodową. W I i III traktach nieduże pomieszczenia mieszkalne i gościnne. W pawilanie pn pomieszczenia gospodarcze, w pd biura na parterze i tzw. pokój napoleoński na piętrze z zabytkowymi tapetami i kominkiem. Park krajobrazowy, rozłożony nad rzeką, ozdobiony rzeźbami ogrodowymi, posiada główną oś widokową na przedłużeniu osi dziedzińca i pałacu.

Całe założenie zamyka pas lasu i pól.



|  |   |   |  |
|--|---|---|--|
| 14. Kubatura<br>5390 m <sup>3</sup>  | 15. Powierzchnia użytkowa<br>800 m <sup>2</sup> | 16. Przeznaczenie pierwotne<br>mieszkalne   | 17. Użytkowanie obecne<br>mieszkanie reprezentacyjne |
| 18. Prace budowlane i konserwatorskie, ich przebieg i dokumentacja<br><br><ul style="list-style-type: none"> <li>- remont w poł.XIX w.-właściciele Grabińscy, dokumentacji brak.</li> <li>- konserwacja 1950-1953, PKZ, konserwacja rzeźb ogrodowych.</li> <li>- konserwacja 1957-1959, PKZ Warszawa, dokumentacja BBDZ Skierniewice.</li> </ul> |   | 19. Stan zachowania (fundamenty, ściany zewnętrzne, ściany wewnętrzne, sklepienia, stropy, konstrukcje dachowe, pokrycie dachu, wyposażenie i instalacje)<br><br><ul style="list-style-type: none"> <li>- Pałac po konserwacji. Części konstrukcyjne, stolarka, tynki i pokrycie w stanie dobrym.</li> <li>- Pilna potrzeba przeprowadzenia prac remontowych i konserwatorskich w pawilonie pd., gdzie na I piętrze konserwacji wymagają tapety papierowe drukowane, zniszczone zaciekami i częściowo podarte.</li> </ul> |  |
| 20. Najpilniejsze postulaty konserwatorskie<br><br><ul style="list-style-type: none"> <li>- konserwacja tapet w pawilonie pd pałacu.</li> </ul>  |   |   |  |



21. Akta archiwalne (rodzaj akt, numer i miejsce przechowywania)

22. Bibliografia

- 1/ Katalog Zabytków Sztuki w Polsce, pow. łowicki, red. Wł. Kozakiewicz, A. Miłobędzki, 1953
- 2/ Walewice-Pałac, dokumentacja PKZ-Dział Dokumentacji Naukowej, opr. mgr E. Żyłko, Warszawa 1957
- 3/ Inwentaryzacja Pomiarowa PKZ, Łódź 1957
- 4/ S. Hiż, Życie i twórczość H. Szpilowskiego, pr. mgr UW, 1951
- 5/ Ciekliński, Ochrona Zabytków, 52/1 , 55/3-4.

23. Źródła ikonograficzne i fotografie (rodzaj, miejsce przechowywania, sygnatury)

24. Uwagi różne

instalacje: - centralnego ogrzewania  
- wodno-kanalizacyjna  
- elektryczna

25. Wypełnił

Eliza Marcjanik  
20.02.1981

*Eliza Marcjanik*

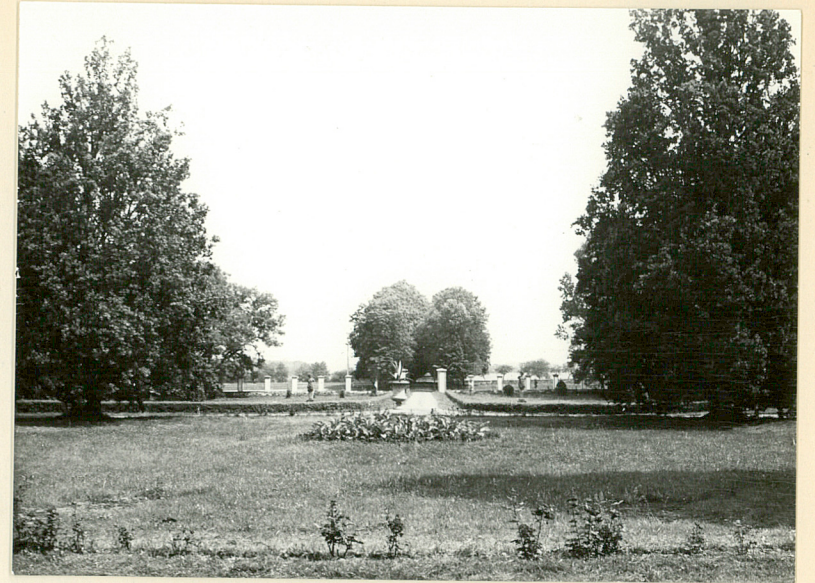
26. Sprawdził



WALEWICE

Pałac

zdjęcia



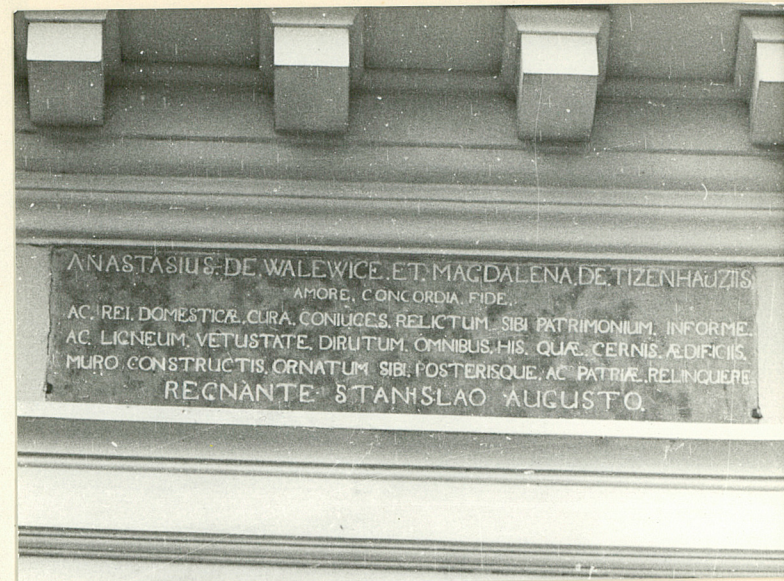
wkładkę założyła: Eliza Marcjanik, 20.02.1981  
neg. BBDZ Skierniewice



WALEWICE

Pałac

zdjęcia



wkładkę założyła: Eliza Marcjanik, 20.02.1981

miejsce przechowywania negatywów: BBDZ Skierniewice



