

24.VIII.67 r.

12. Autorzy, historia obiektu, określenie stylu.

Sobota została osadzona w 1259 r. na prawie niemieckim przez Kazimierza, księcia kujawskiego i łęczyckiego. Wcześniej wieś należała do prepozytury wrocławskiej. Do 1774 r. dobra Sobota należały do rodziny Sobockich /p. karta-Zameczek romantyczny- Sobota/.

Żadne zachowane pisemne źródła nie podają daty budowy kościoła ani fundacji. Przyjmuje się datę budowy kościoła na rok 1518 /mury przygotowane pod dach/ wg. tekstu tablicy w kościele i napisu na kamieniu wmurowanym pod koroną muru północnej elewacji nawy. Fundatorem kościoła był prawdopodobnie Tomasz Sobocki- kasztelan łęczycki. Kościół posiadał pierwotnie formę gotycką. Pierwszy dokument dotyczący kościoła pochodzi z 1521 r., związany jest z wizytacją kościoła przez abpa Jana Łaskiego.

W 1558 r. kościół otrzymał nową szatę renesansową: wzniesione zostały nowe szczyty kościoła, prawdopodobnie z inicjatywy i fundacji humanisty Andrzeja Noskowskiego, biskupa płockiego, który popularyzował formę tzw. renesansu mazowieckiego grupy pułtuskiej. Formy tego stylu nadano kościołowi w Sobocie.

W 1851 r. przeprowadzono w kościele prace remontowe oraz dobudowano zakrystię i przedsionek.

W okresie międzywojennym pokryto ściany kościoła polichromią wykonaną przez Zofię Baudoin de Courtenay.

Formy renesansu mazowieckiego grupy pułtuskiej nie zdominowały całkowicie prowincjonalnych gotyckich cech kościoła. Należy więc określić jego styl jako gotycko-renesansowy.

13. Opis (sytuacja, materiał i konstrukcja, rzut, bryła, elewacje, dach, wnętrze, wyposażenie, instalacje)

Kościół jest położony we wschodniej części rynku, na terenie płaskim, zadrzewionym w obrębie podwórca kościelnego, otoczony murkiem z cegły.

Murowany z cegły czerwonej, orientowany. Wymurowany z cegły o wymiarach 30x15x11 oraz 27x14, 5x10, spoina 3 cm. W niższych partiach muru cegła gotycka. Oprócz cegły występuje w licu watek kamienny.

Kościół jest założony na nieskomplikowanym rzucie o prostokątnej, zbliżonej w proporcjach do kwadratu nawie i nieco węższym, zamkniętym prostą ścianą prezbiterium. Prostopadłościenna bryła kościoła opięta jest uskokowymi skarpami, 5 w nawie, 3 w prezbiterium.

W naroże między nawą i prezbiterium, od strony południowej, wciśnięta jest niewielka, cylindryczna z fryzem arkadkowym u szczytu, nakryta kopułką wieża. Od strony południowej nawy znajduje się kruchta, dostawiona wtórnie do nawy, opatrzona nieudolnym portalem ostrołukowym. Od strony północnej przylega do prezbiterium zakrystia i składzik. / Fryz ceglany w murze i szkarpach świadczy o innej fazie budowlanej zakrystii, podobnie jak zejście szkarpy narożnej z murem szczytowym zakrystii./

Wiązanie dachowe pod nawą i prezbiterium jest storczykowe, wzmocnione leżącymi stolcami przy krokwiach.

Szczyt fasady frontowej stanowi trójkąt o gotyckich proporcjach, ozdobiony u podstawy rzędem ślepych arkadek sięgających połowy jego wysokości, zwieńczony trójkątnym niewielkim naczółkiem, ujętym w profilowany gzyms. Sylwetkę szczytu zmiększają dwie pary esowic. Na narożu i wierzchołku proste sterczyny w kształcie niewysokich słupków, nakrytych stożkowym lub ostrołukowym zwieńczeniem. Pole trójkąta wypełnia dekoracja o motywach koła i czworoliścia. Analogiczny szczyt opatrzone herbem "Jastrzębia" zdoła również prezbiterium. Mury nawy i prezbiterium wieńczy dwuczłonowy, szeroki, bielony pas podokapowy. Bielone są również glify okien.

Jednoprzestrzenna bryła nawy i prezbiterium sklepiona jest kolebką z lunetami /nawa/ i sklepieniem gwiazdzystym /prezbiterium/. Sklepienie kolebkowe znajduje się w skarbczyku, a kryształowe w zakrystii.

Z zabytków wyposażenia kościoła należy wymienić ołtarz główny z obrazem przedstawiającym Chrystusa, chrzcielnicę z herbami Sobockich, dwa przyściennie nagrobki Sobockich, klasycystyczny nagrobek Cypriana Zawiszy Czarnego oraz organy anonimowe sprzed 1939 roku.

Kościół zachował malowidła ściennie Zofii Baudoin de Courtenay, nie przedstawiające jednak zbyt wysokiej wartości zabytkowej.

Instalacja elektryczna.

14. Kubatura	15. Powierzchnia użytkowa	16. Przeznaczenie pierwotne	17. Użytkowanie obecne
2600 m ³	269 m ²	sakralne	sakralne
18. Prace budowlane i konserwatorskie, ich przebieg i dokumentacja - wymiana pokrycia dachowego 1980-82- konserwacja polichromii 1982-83- konserwacja nagrobków Sobockich		19. Stan zachowania (fundamenty, ściany zewnętrzne ściany, wewnętrzne, sklepienia, stropy, konstrukcje dachowe, pokrycia dachu, wyposażenie i instalacje) - stan zachowania bardzo dobry	
20. Najpilniejsze postulaty konserwatorskie - bieżące prace zabezpieczające			

21. Akta archiwalne (rodzaj akt, numer i miejsce przechowywania)

22. Bibliografia

23. Źródła ikonograficzne i fotograficzne (rodzaj, miejsce przechowania, sygnatury)

24. Uwagi różne

25. Wypełnił

.....
Imię i nazwisko

data

26. Sprawdził

.....
Imię i nazwisko

data

27. Załączniki

1. Miejscowość

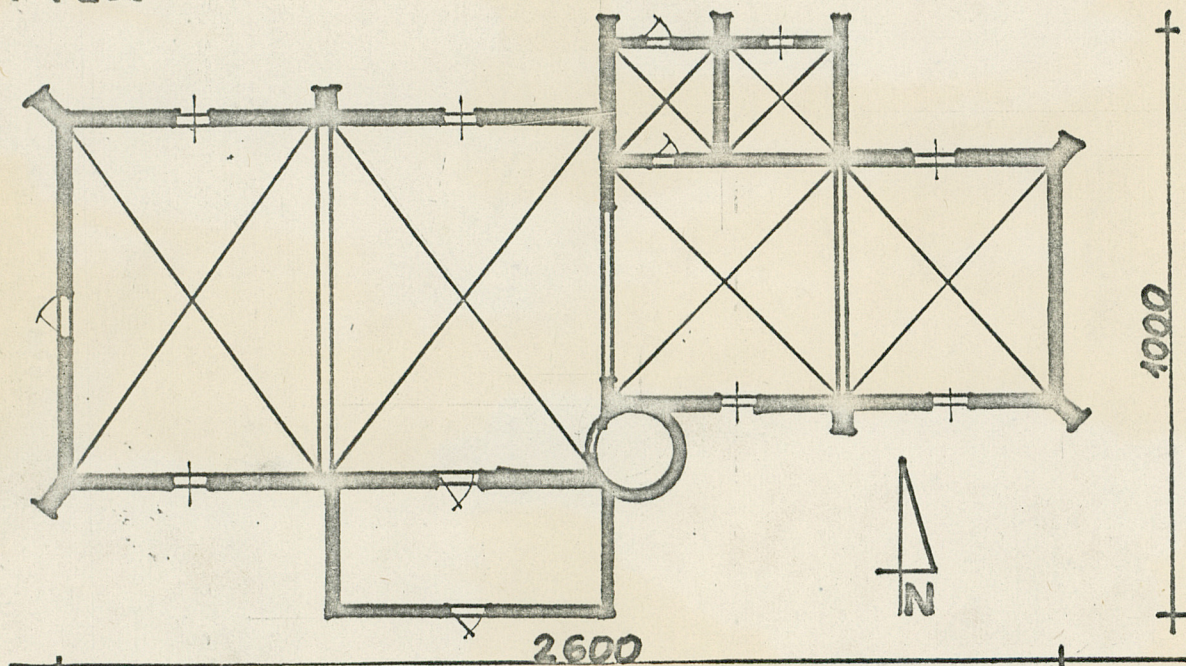
2. Obiekt (nazwa jak w karcie)

3. Zawartość wkładki (nazwa obiektu lub materiału uzupełniającego)

KOŚCIÓŁ PW. ŚŚ PIOTRA I PAWŁA APOSTOŁÓW

SOBOTA

1:200

Wkładkę założył:
(imię, nazwisko, data)

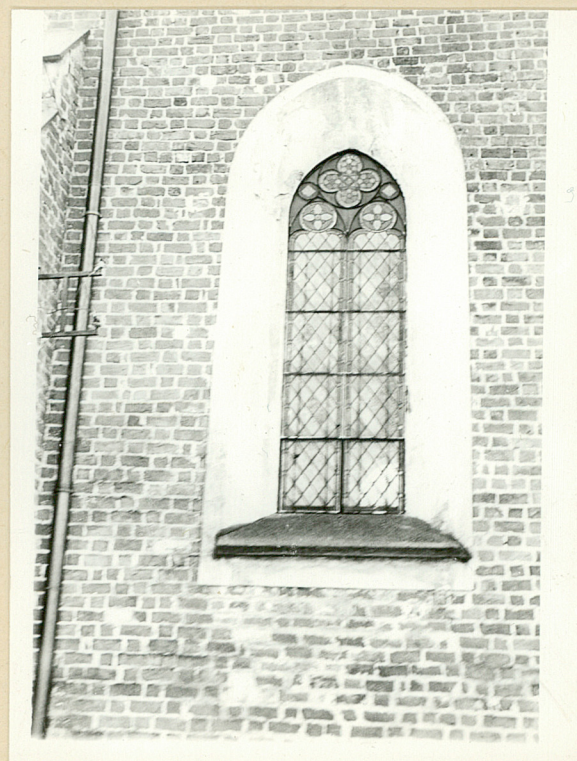
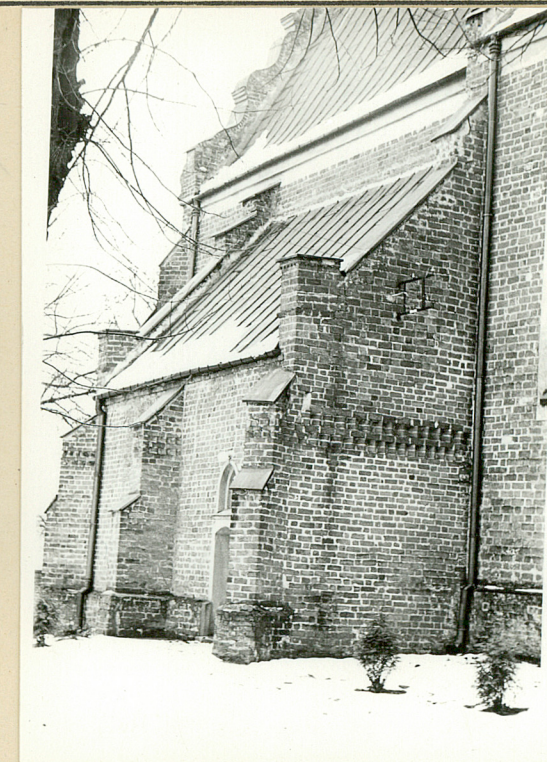
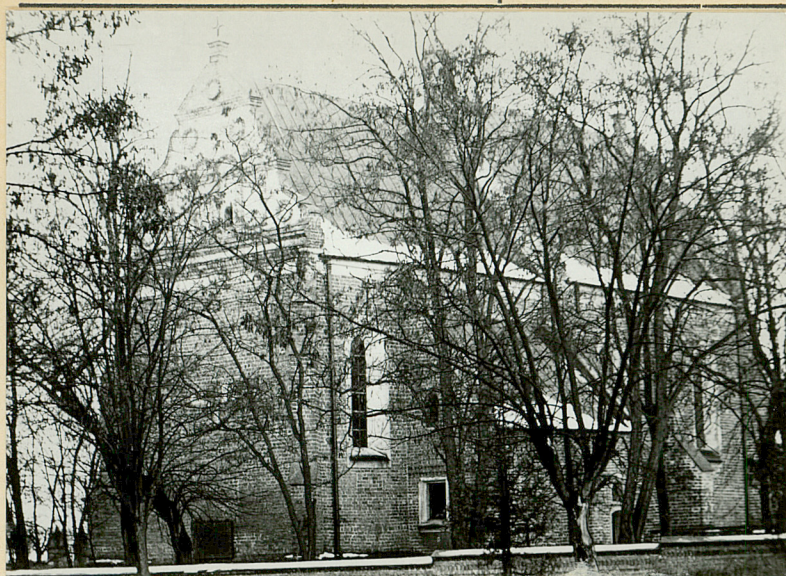
Miejsce przechowywania negatywów:

1978 r.

1. Miejscowość

2. Obiekt (nazwa jak w karcie)

3. Zawartość wkładki (nazwa obiektu lub materiału uzupełniającego)



Wkładkę założył:
(imię, nazwisko, data)

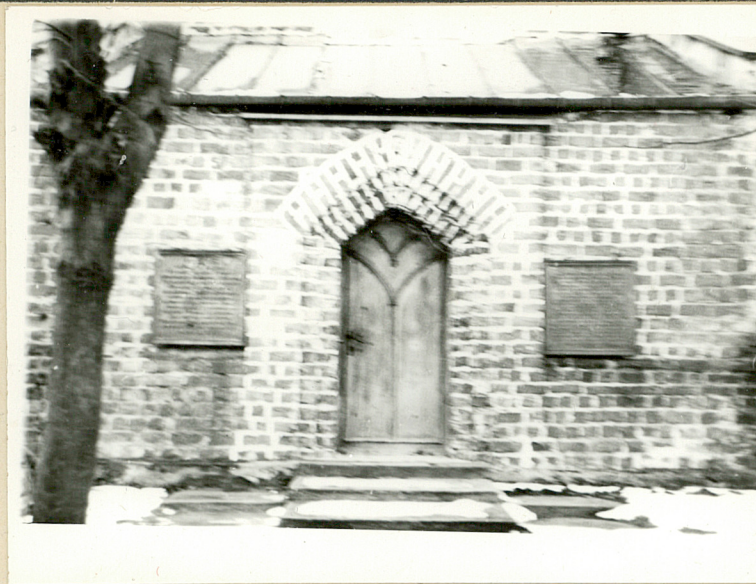
Miejsce przechowywania negatywów:

Wzór ODZ 1978 r.

1. Miejscowość

2. Obiekt (nazwa jak w karcie)

3. Zawartość wkładki (nazwa obiektu lub materiału uzupełniającego)



Wkładkę założył:

(imię, nazwisko, data)

Miejsce przechowywania negatywów:

Wzór ODZ 1978 r.