

1. Obiekt

29/1

Dwór

2. Czas powstania

I ćw. XX wieku

3. Miejscowość

RULICE

Stanisławów

11. Zdjęcia, plan sytuacyjny, rzuty

4. Adres

nr hipoteczny .....

5. Przynależność administracyjna

województwo skierniewickiegmina Bielawy

pow. Łowicz

6. Poprzednie nazwy miejscowości

7. Przynależność administracyjna  
przed 1.VI.1975województwo łódzkiepowiat Łowicz

8. Właściciel i jego adres

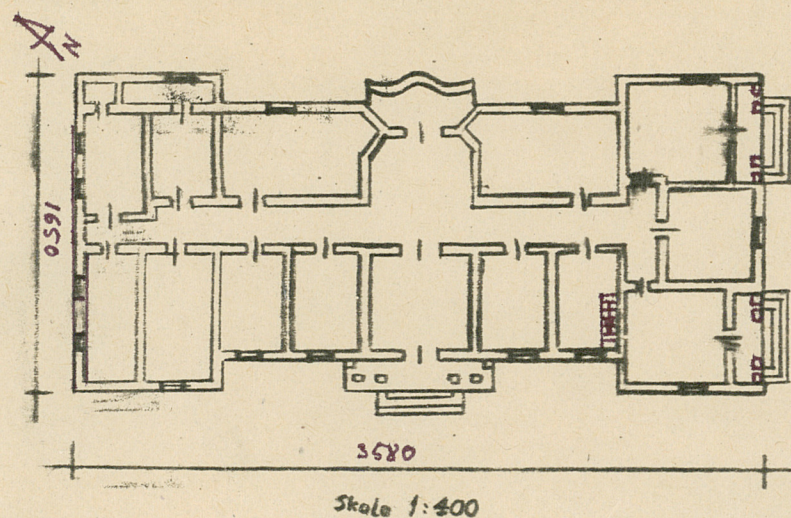
Łódzkie Fabryki MebliŁódź, ulica PKWN 9/11

9. Użytkownik i jego adres

j.w.

10. Rejestr zabytków

523

Nr ..... data 12.12.1979r.

Jolanta Leśniewicz, 07.1979, BBiDZ Skierniewice ,Al.6'/3020,3021

autor zdjęć  
data wykonania  
miejsce przechowywania negatywów



12. Autorzy, historia obiektu, określenia stylu.

Dwór z pierwszej ćwierci XX wieku, był własnością rodziny Grabińskich z Walewic /data 1918 na kracie balkonu na fasadzie budynku/. W lesie znajdowały się stajnie, wozownie, chałupy wyrobników, leśniczówka.

Podczas wojny w dworze kwaterowali Niemcy /Szulc i Wróbel/.

Po wojnie przeszedł na własność Zarządu Lasów Państwowych /do 1960 roku/, następnie wykupiony przez Łódzką Fabrykę Mebli, przeznaczony na dom wypoczynkowy dla dzieci pracowników fabryki.

Autor projektu nieznany. Tzw. "styl dworowy" I ćwierci XX wieku.

13. Opis (sytuacja, materiał i konstrukcja, rzut, bryła, elewacje, dach, wnętrze wyposażenie, instalacje)

Dwór położony w lesie na naturalnym wzniesieniu w niewielkiej odległości od rozległego stawu, z głównym dojazdem od strony Rulic.

Dwór murowany, otynkowany, kryty dachówką, parterowy, z wysokimi dachami i zamieszkałym poddaszem, podłogi drewniane - parkiet naroża ujęte lizenami, żeliwne balustrady balkonów, dekoracje sztukatorskie wewnątrz i na elewacji głównej.

Korpus główny dworu na planie prostokąta, trzytraktowy, z długim korytarzem i salonami po obu jego stronach. Skrzydła boczne na planie prostokątów prostopadłych do korpusu głównego, wystające poza lica jego ścian. W skrzydle lewym trzy salony reprezentacyjne z dwoma wyjściami balkonowymi na głębokie portyki ujęte dwiema kolumnami, z których trzy schody sprowadzają na zewnątrz dworu. W prawym skrzydle pomieszczenia gospodarcze, z wyjściem bocznym. Korpus główny pokryty dachem dwuspadowym, boczne - niższymi dachami czterospadowymi wtopionymi w dach głównego korpusu.

Fasada 9-osiowa z wejściem głównym na osi. Okna z gzymsami nad- i podokiennymi. Naroża skrzydeł bocznych od strony fasady ujęte zdwojonymi lizenami. Nad wejściem głównym na wysokości okapu dachowego - balkon nadwieszony na dwu konsolach, z murowanymi słupkami połączonymi żeliwną balustradą z centralnie umieszczoną datą z 1918. Wyjście na balkon trójgłębokością drzwi balkonowych wystawki dachowej zwieńczonej trójkątnym szczytem. W jego polu stiukowy róg obfitości. Po obu stronach wystawki osobno zadane jednopółkolumnowymi daszkami podwójne okna mansard, nad skrzydłami bocznymi - pojedyncze, nakryte daszkami dwuspadowymi. Układ elewacji ogrodowej analogiczny, jedynie centralna wystawka z balkonem, wsparta na czterech kolumnach, na podmurówce i schodkowym zejściem do lasu.

Na dachach elewacji bocznych również mansardowe okienka nakryte jednopółkolumnowymi daszkami. W salonach lewego skrzydła narożne kominki i lustra.

Instalacja c.o., wodociągowa i kanalizacyjna.



14. Kubatura	15. Powierzchnia użytkowa	16. Przeznaczenie pierwotne	17. Użytkowanie obecne
<p>18. Prace budowlane i konserwatorskie, ich przebieg i dokumentacja</p> <p>W latach 50-tych uzupełnienie dachówki, 1973r. - remont kapitalny z częściową zmianą układu wnętrza /przepierzenia na pomieszczenia gospodarcze i sanitarne /, zamiana parkietu na płytki PCV, wymiana pokrycia dachowego na blachę.</p>		<p>19. Stan zachowania (fundamenty, ściany zewnętrzne, ściany wewnętrzne, sklepienia, stropy, konstrukcje dachowe, pokrycie dachu, wyposażenie i instalacje)</p> <p>Dobry</p>	
<p>20. Najpilniejsze postulaty konserwatorskie</p>			



21. Akta archiwalne (rodzaj akt, numer i miejsce przechowywania)

22. Bibliografia

23. Źródła ikonograficzne i fotografie (rodzaj, miejsce przechowywania, sygnatury)

24. Uwagi różne

25. Wypełnił

Jolanta Leśniewicz

26. Sprawdził



1. Miejscowość

Stanisławów

2. Obiekt (nazwa jak w karcie)

Dwór

3. Zawartość wkładki (nazwa obiektu lub materiału uzupełniającego)

Fotografie dodatkowe



Wkładkę założył: Jolanta Leśniewicz, 1979r.

(imię, nazwisko, data)

Miejsce przechowywania negatywów: BBiDZ Skierniewice, Al.6'/3019

Jedn. Wyd. Akcyd. Olsztyn zam. 1299/S/78  
GZGraf. ZP. Ostróda zam. 1040 n. 20000

Wzór ODZ 1978 r.