

ŁÓDZKIE

1. Obiekt

Dwór

2. Czas powstania

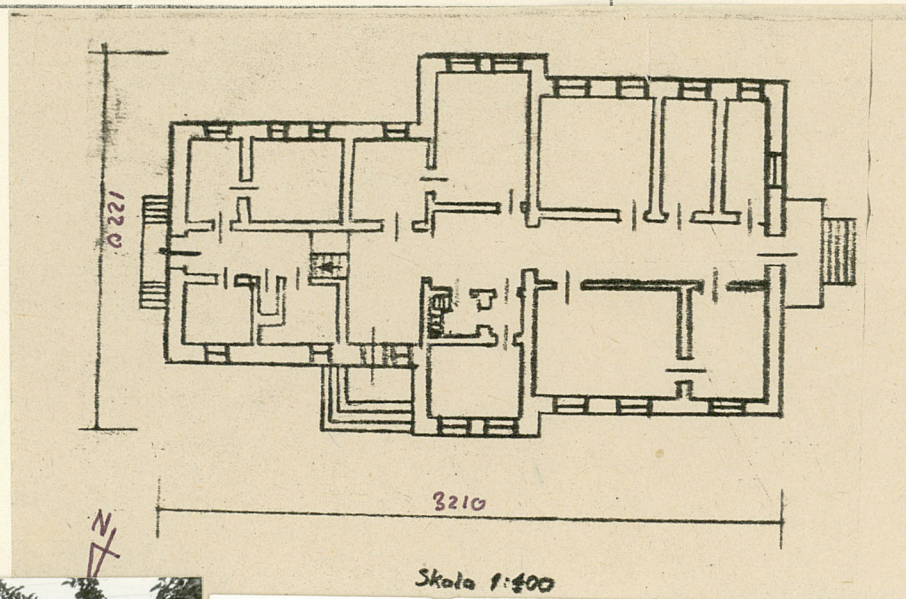
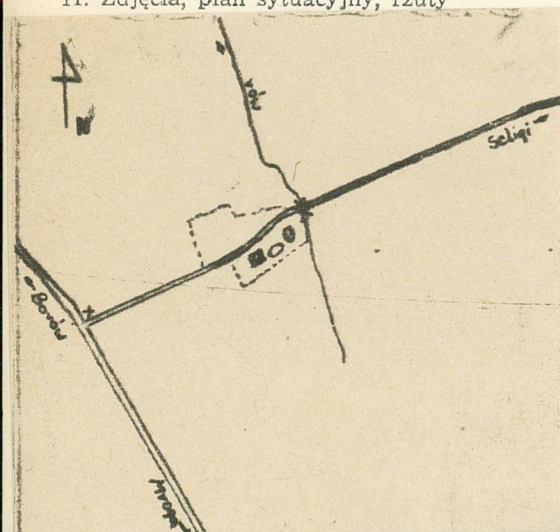
Ok. 1920.

3. Miejscowość

Borówek

260

11. Zdjęcia, plan sytuacyjny, rzuty



4. Adres

nr hipoteczny

5. Przynależność administracyjna

województwo skierniewickie

gmina Bielawy

pow. łowicki

6. Poprzednie nazwy miejscowości

Borówko--Szeli

7. Przynależność administracyjna przed 1.VI.1975

województwo łódzkie

powiat łowickie

8. Właściciel i jego adres

Państwowy Dom Opieki
Społecznej dla Dorosłych

9. Użytkownik i jego adres

J.W.

10. Rejestr zabytków

Nr 613 data 28.07.1983



autor zdjęć Jolanta Lesniewicz, 1979r.
data wykonania BBiDZ Skierniewice, neg. AL.6/3010,3013
miejsce przechowywania negatywów

12. Autorzy, historia obiektu, określenia stylu.

Pierwsze wzmianki o tej miejscowości pochodzą z 1397 r., gdy Borówek był znany pod nazwą Borówko. Na temat powstania folwarku brak dokładniejszych danych, był niewielki i należał do osób mało znanych. W połowie XIX w. właścicielami Borówka byli Meissnerowie, przed pierwszą wojną światową Emilia Meissner córka Gustawa, wyszła za mąż za Franciszka Żmigrodzkiego, technika melioranta. Franciszek Żmigrodzki zmarł w 1939 r., żona jego w 1942 r. Majątek w czasie okupacji pozostawał pod zarządem Niemców. Po wyzwoleniu grunty majątku uległy parcelacji, park z budynkami mieszkalnymi i gospodarczymi stał się własnością państwową. Od 1945 r. nieprzerwanie park i budynki należą do służby zdrowia.

13. Opis (sytuacja, materiał i konstrukcja, rzut, bryła, elewacje, dach, wnętrze wyposażenie, instalacje)

Dwór wraz z parkiem położony jest ok. pół kilometra na wschód od drogi z Bielaw przez Borów do Orłowa, otoczony parkiem założonym wg. projektu architekta ogrodnika Stefana Rogowicza w 1922 r.

Dwór murowany otynkowany, wieżba dachowa krokwiowo-płatwiowa, stropy drewniane płaskie. Połacie dachu wystają poza mur tworząc okap. Założony ma planie dwóch przylagłych prostokątów różnej szerokości - w części szerszej reprezentacyjnej, pięcioosiowej, dwuosiowy ryzalit. Układ pomieszczeń trzytraktowy po obu stronach korytarza, w ryzalicie dwa salony dwuokienne przedzielone centralnym hollem. W części węższej pomieszczenia gospodarcze.

Fasada niesymetryczna. Wejście do budynku dwuskrzydłowymi drzwiami w lewym skrzydle budynku z narożnego trzystopniowego tarasu.

Przy ścianie szczytowej skrzydła mieszkalnego drewniany ganek na murowanym tarasie wysokości fundamentów, nakryty dachem dwuspadowym z wejściem po schodkach i żeliwnymi poręczami.

Okna z gzymsami podokiennymi, w ryzalicie gzymsy nad i podokiennymi. Dachy dwuspadowe o kalenicach prostopadłych, kryte dachówką.

Ściany parterowych części budynku bez podziałów poziomych, ściany ryzalitu dzielone na wysokości piętra gzymsem profilowanym i dekoracyjnym pasem leżących prostokątów.

Na bocznych ścianach ryzalitu dekoracyjną rozetą.

Instalacja elektryczna, wodociągowa i kanalizacyjna.

14. Kubatura	15. Powierzchnia użytkowa	16. Przeznaczenie pierwotne	17. Użytkowanie obecne
2300 m ³	470 m ²	mieszkalne	mieszkalne
18. Prace budowlane i konserwatorskie, ich przebieg i dokumentacja		19. Stan zachowania (fundamenty, ściany zewnętrzne, ściany wewnętrzne, sklepienia, stropy, konstrukcje dachowe, pokrycie dachu, wyposażenie i instalacje) Budynek zawilgocony, odpadające tynki, osłabione belki więzania dachowego.	
20. Najpilniejsze postulaty konserwatorskie Założenie izolacji poziomej, otynkowanie wzmocnienie więźby dachowej.			

21. Akta archiwalne (rodzaj akt, numer i miejsce przechowywania)

22. Bibliografia

23. Źródła ikonograficzne i fotografie (rodzaj, miejsce przechowywania, sygnatury)

24. Uwagi różne

25. Wypełnił
Jolanta Leśniewicz

26. Sprawdził