

OŚRODEK DOKUMENTACJI
ZABYTKÓW W WARSZAWIE

KARTA EWIDENCYJNA ZABYTKÓW
ARCHITEKTURY I BUDOWNICTWA

A B C D E F G H I J K L M N O P R S T U V W X Y Z

Nr ŁÓDZKIE

1. Obiekt

DOM DREWNIANY

2. Czas powstania

ok. poł.XIX w.

3. Miejscowość

BRZEZINY

436

4. Adres

pl. Piłsudskiego
ul. Świerczewskiego 45

nr hipoteczny

5. Przynależność administracyjna

województwo skierniewickie

gmina BRZEZINY

pow. łódzki wschodni

6. Poprzednie nazwy miejscowości

7. Przynależność administracyjna
przed 1.VI.1975 r.

województwo łódzkie

powiat

8. Właściciel i jego adres

9. Użytkownik i jego adres

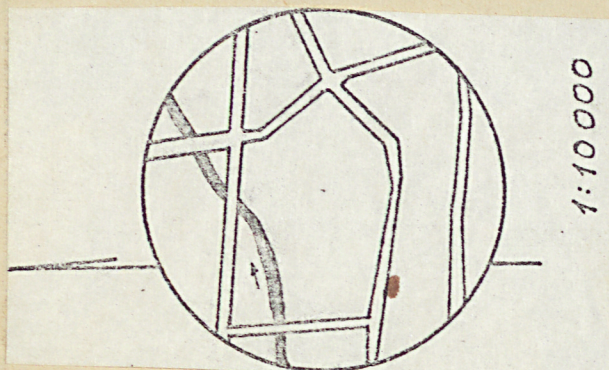
10. Rejestr zabytków

Nr

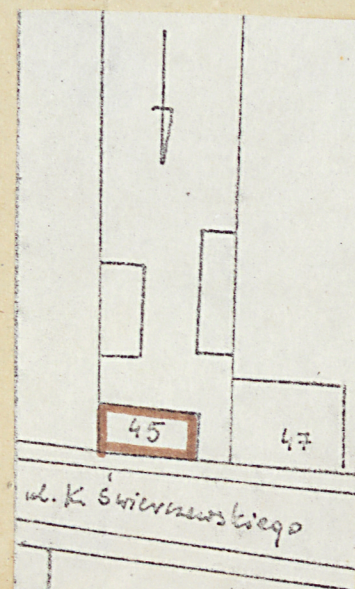
732/A

data

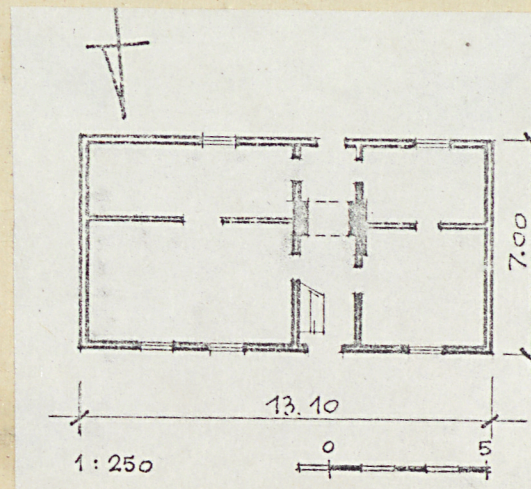
1.06.1984



1:10000



ul. K. Świerczewskiego



1:250

Andrzej Juszcak
autor zdjęć
data wykonania
miejsc przechowywania negatywów
BDZ Skierniewice
II/1983

12. Autorzy, historia obiektu, określenie stylu.

Dom postawiony ok. poł. XIX w.
oparty o schemat chałupy wiejskiej.

13. Opis (sytuacja, materiał i konstrukcja, rzut, bryła, elewacje, dach, wnętrze, wyposażenie, instalacje)

Dom usytuowany w południowej pierzei, wolnostojący. Ustawiony kalenicowo, fasadą zwrócony na północ.
Drewniany o konstrukcji wieńcowej, oszalowany, na podmurówce kamiennej. Komin murowany, butelkowy. Stropy drewniane na belkach, więźba drewniana, płatwiowa, łączona na gwoździe kryta papą. Podłogi drewniane, deskowe, drzwi drewniane deskowe i konstrukcji ramowej. Okna futrynowe, dwuskrzydłowe 4 i 6 kwaterowe.
Parterowy, nakryty dachem dwuspadowym. Założony na planie prostokąta, dwutraktowy z sienią przechodnią przesuniętą z osi. Pomieszczenia w układzie amfiladowym, skomunikowane z sienią, bez wystroju.
Fasada 4-osiowa o prostokątnych otworach, bez dekoracji.
Elewacja południowa 3-osiowa z asymetrycznie rozmieszczonymi otworami.
Elewacje szczytowe gładkie.
Stolarka okienna i częściowo drzwiowa pierwotna.
Instalacja elektryczna, ogrzewanie piecowe.

14. Kubatura	15. Powierzchnia użytkowa	16. Przeznaczenie pierwotne	17. Użytkowanie obecne
273 m ³	81 m ²	mieszkalne	mieszkalne
18. Prace budowlane i konserwatorskie, ich przebieg i dokumentacja		19. Stan zachowania (fundamenty, ściany zewnętrzne ściany, wewnętrzne, sklepienia, stropy, konstrukcje dachowe, pokrycia dachu, wyposażenie i instalacje)	
1982 - częściowy remont pomieszczeń - otynkowanie, podbicie stropów płytami spłasnionymi.		Częściowo zniszczona więźba i jej pokrycie. Zniszczone podłogi.	
20. Najpilniejsze postulaty konserwatorskie			
Przeprowadzić remont więźby i pokrycia, wymienić zniszczone podłogi. Zachować pierwotną stolarkę drzwiową i okienną. Nie zmieniać bryły.			

21. Akta archiwalne (rodzaj akt, numer i miejsce przechowywania)

Biała karta w zbiorach ODZ, założona w 1976 r.

23. Źródła ikonograficzne i fotograficzne (rodzaj, miejsce przechowania, sygnatury)

22. Bibliografia

Katalog Zabytków Sztuki w Polsce, t. II, Województwo łódzkie, W-wa 1954
Szelewski A. Ks. "Wiadomość historyczno-archeologiczna o kościele parafialnym i innych w mieście Brzezinach, poprzedzona statystycznym opisem miasta" w: Pamiętnik religijnomoralny, t. XX, z. 1-3, W-wa 1851

24. Uwagi różne

25. Wypełnił

Joanna Giżejewska

Imię i nazwisko

data II/1983 r.

26. Sprawdził

Imię i nazwisko

data

27. Załączniki