

1. Obiekt

**KOŚCIÓŁ PARAFIALNY RZYM. - KAT.
p.w. ŚW. MARII MAGDALENY, ob. FILIALNY**

2. Czas powstania

**XV/XVI w.,
1659,1848,1973**

3. Miejscowość

GIDLE

11. Zdjęcia, rzut, przekrój, sytuacja, orientacja:

Fot. 1.

Widok ogólny kościoła wraz z jego
otoczeniem od strony północnej.



4. Adres: **ul. Częstochowska
k. nr-u 8**

nr hipoteczny:

Działka mapy: 23 mapa 1 ark. 1

5. Przynależność administracyjna

LDZ
województwo: **częstochowskie**
pow. RADOMSZCZANIEC
gmina: **Gidle**

6. Poprzednie nazwy miejscowości:
(średniow. Gidel, Gidle)

7. Przynależność administracyjna
przed 1 VI 1975:

województwo: **łódzkie**

powiat: **Radomsko**

8. Właściciel i jego adres:
Parafia kościoła rzym. - kat.

**ul. Kartuska 97
42-272 GIDLE**

9. Użytkownik i jego adres:

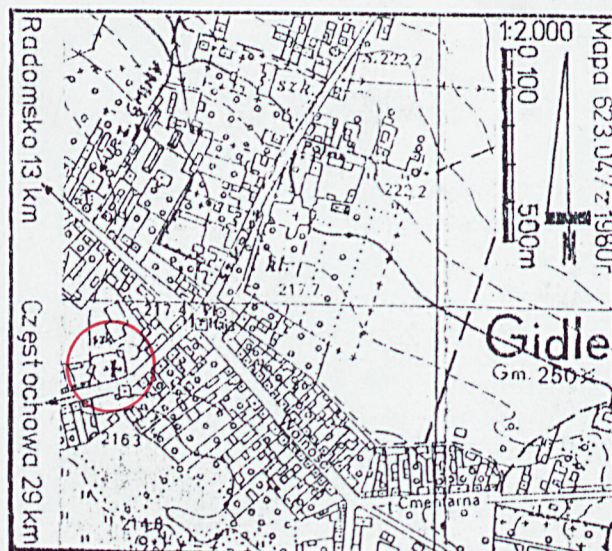
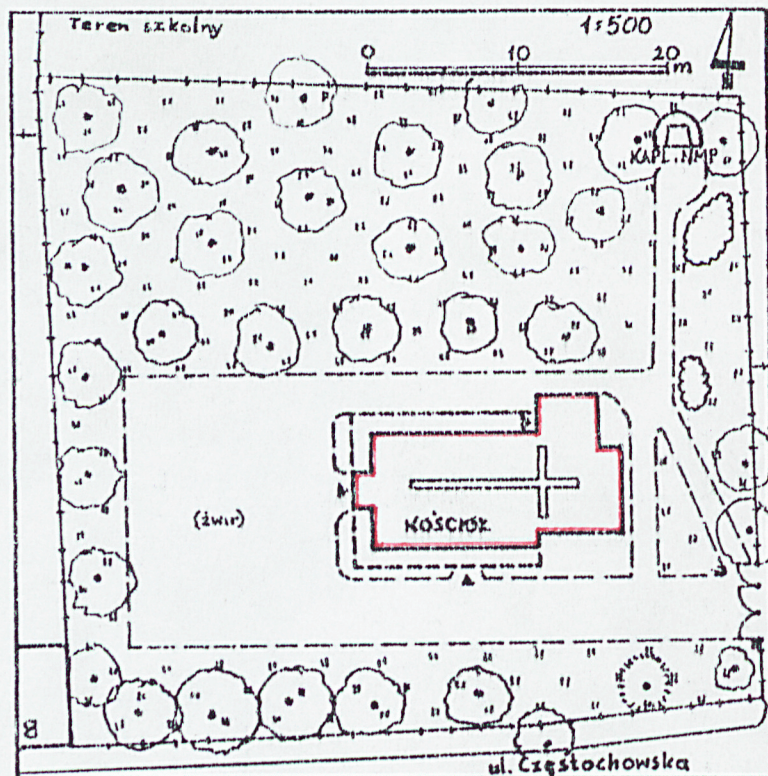
Jak wyżej

10. Rejestr zabytków:

Nr A 220 (1946/67) data 27.12.1967

203-X-13-1946 z 1.02.1962

Rzut przyziemia na Wkładce Nr 1
Przekrój poprzeczny na Wkładce Nr 2



12. Autorzy, historia obiektu, określenia stylu:
Wg niesprawdzonych informacji, pierwszy kościół drewniany p.w. Św. Marii Magdaleny powstał w 1059 roku. Zachowana kronika parafialna, prowadzona od 1790 r., podaje rok 1145 jako datę budowy pierwszego kościoła. Data ta, wycięta na belce przeniesionej do późniejszego kościoła, została (prawdopodobnie mylnie) odczytana przez K. Stronczyńskiego jako 1179. Mimo tych rozbieżności można stwierdzić, iż w połowie XII wieku istniał w Gidlach drewniany kościół, a zatem i parafia. Kościół ten przetrwał do końca XV wieku, tj. do czasu budowy kościoła obecnego.
Na przełomie XV i XVI w. w miejscu starego kościoła powstał nowy, wybudowany z drewna modrzewiowego, większy (mogący pomieścić do 300 osób), jedno nawowy z wydzielonym, węższym prezbiterium. Brak danych - kiedy kościół konsekrowano. Rocznicę poświęcenia kościoła obchodzi się tradycyjnie w 1 niedzielę po dniu Św. Mateusza Apostoła (21.09). W 1659 roku kościół został przebudowany (brak danych o charakterze tej przebudowy) a nawę otoczono sobotami. Prawdopodobnie z tego okresu pochodzą zachowane trzy ołtarze. W 1673 r. w pobliżu kościoła zbudowana została drewniana plebania. W 1 poł. XVIII w. przy kościele istniała karczma, o którą w 1728 r. toczył się spór z gidelskim klasztorem OO. Kartuzów.

C.d. na Wkładce Nr 1

13. Opis (sytuacja, materiał i konstrukcja, rzut, bryła elewacje, wnętrza, wyposażenie instalacje):

Kościół wolno stojący, bezwieżowy, częściowo otoczony sobotami podcieniowymi. Jedno kondygnacyjny, niepodpiwniczony z poddaszem nieużytkowym, orientowany. Usytuowany na wydzielonej ogrodzeniami działce, lekko skośnie do ulicy w centrum wsi Gidle, ok. 200 m. na SW od Placu 1 Maja (tam klasztor o.o. Dominikanów z kościołem Wniebowzięcia Matki Boskiej - sanktuarium Maryjne). W obrębie działki zespół zieleni i kaplica p.w. NMP. Wejście na teren przykościelny przy południowo wschodnim narożniku ogrodzenia.

MATERIAŁ I KONSTRUKCJA: Fundamenty - z łamanego kamienia (miejscowy biały wapień) w zaprawie wapiennej. Ściany z bali drewnianych w konstrukcji wieńcowej z łączeniami w zawęgłowaniach na prostą nakładkę kołkowane i bez osłatek. Na odcinkach międzywęglowych nawy usztywnienia kołkowaniem. Od strony zewnętrznej całość gontowana (z wyjątkiem przestrzeni podcieniowej w sobotach), od wewnętrznej deskowana poziomo (z wyjątkiem wnętrza zakrystii). Stropy - Drewniane, nad nawą i prezbiterium z bali podbite drewnianymi kasetonami wraz z zaskrzynieniami boków nawy, nad zakrystią strop nagi, nad kruchtą podbity deskami. Wieża dachowa - drewniana wieszarowo rozporowa jednostorczykowa kołkowana, o silnym nachyleniu połaci. Nad sobotami pulpitu, podparta słupami. Pokrycie dachowe - gontami na rzadkim łączeniu. Na kalenicy drewniana sygnaturka zwieńczona cebulasto z iglicą, w całości lirowana i kryta blachą miedzianą. Podłogi - z drewna miękkiego (z desek), w podcieniach sobót bruk z kamienia polnego w zaprawie cementowej. Schody na emporę chóru muzycznego) drewniane policzkowe jednobiegowe. Okna - drewniane krosnowe podwójne. Drzwi - drewniane deskowe, wejściowe do kruchty od strony wewnętrznej w układzie rombowym, wewnętrzne: do kruchty oszklone, do zakrystii w układzie rombowym. Wewnątrz nawy jedna empora chóru muzycznego o konstrukcji drewnianej, osłonięta balustradą płycinową. Prezbiterium odcięte od nawy łukiem tęczowym nadwieszonym (brak belki tęczowej), z bali, nieodeskowanym.

BRYŁA I RZUT: Bryła zwarta niesymetryczna, prostopadłościenna i nakryta dachem czterospadowym o dużym kącie nachylenia połaci, z sygnaturką pośrodku kalenicy. Rzut zwarty niesymetryczny, złożony z prostokątów, osiowo symetrycznie ustawione - od strony zachodniej: kruchta wejściowa, nawę główną i prezbiterium, do którego od strony północnej przylega zakrystia. Nawę główną otaczają soboty, nakryte pulpitu dachem podpartym słupami. Wnętrze prostokątne, węższe od nawy prezbiterium podwyższone o 18 cm, w nawie empora chóru muzycznego osłaniająca drzwi do kruchty. Zakrystia dostępna drzwiami z prezbiterium i od zewnątrz. Wejścia do kościoła przez kruchtę oraz boczne od strony południowej.

ELEWACJE: Oprócz obszarów sobót oblicowane gontami przemiennie wyciętymi trójkątnie i prostymi, nakryte okapem dachu. Wszystkie otwory prostokątne, bez opasek. Otaczające nawę soboty podparte czworobocznymi słupami ozdobionych kielichowatym profilowaniem, ze skośnymi zastrzałami. Elewacja zachodnia symetryczna trzyczęściowa. Na osi kruchta wejściowa z trójkątnym szczytem wypełnionym skośnym układem desek i zwieńczonym profilowaną iglicą drewnianą, flankowana podcieniami sobót. Nad kruchtą jedno małe okno. Elewacja południowa dwuczęściowa niesymetryczna. Z lewej trzy osie zryzalitowane (nawę) osłonięte w przyziemiu sobotami. Z prawej jedna oś cofnięta (prezbiterium) z niżej osadzonym oknem. Elewacja wschodnia niesymetryczna dwuczęściowa. Z lewej część zryzalito-

C.d. na Wkładce Nr 1

<p>14. Kubatura:</p> <p style="text-align: center;">677,40 m³ (bez poddasza i sobót)</p>	<p>15. Powierzchnia użytkowa:</p> <p style="text-align: center;">138,00 m² (bez poddasza i sobót) + empora 16,40 m² Soboty 65,7 m²</p>	<p>16. Przeznaczenie pierwotne:</p> <p>Kościół paraafialny rzym. - kat.</p>	<p>17. Użytkowanie obecne:</p> <p>Kościół filialny rzym. - kat.</p>
<p>18. Prace budowlane i konserwatorskie, ich przebieg i dokumentacja:</p> <p style="text-align: center;">Prace prowadzone w XX w.:</p> <p>1921 r. - Remont zabezpieczający dachu oraz stolarki okiennej i drzwiowej.</p> <p>1946 r. - Wymiana gontów dachu oraz licowania ścian zewnętrznych.</p> <p>1947 r. - Instalacja elektryczna w kościele. Likwidacja ogrodzeń drewnianych od południa i wschodu, w to miejsce ogrodzenie stalowe z bramą wejściową.</p> <p>1956 r. - Ogrodzenie murowane od strony zachodniej i północnej w miejsce drewnianego plotu.</p> <p>1973 r. - Rozpoczęcie kompleksowego remontu (w związku z powrotem duszpasterstwa po ustanowieniu kościoła filialnym, oficjalnie od 1974 r.) Wymieniony został w całości dach, wraz z wieżą, pokryciem i sygnaturką, ogontowanie ścian, nakrycie sobót wraz z podpierającymi je słupami oraz schody na chór muzyczny i w znacznej części podłogi. Przeprowadzona została konserwacja wyposażenia wnętrza (ołtarzy, ambony oraz balustrady chóru).</p> <p>1975 - 1990 - Drobne remonty zabezpieczające, w tym także prace konserwatorskie wyposażenia. Prawdopodobnie (brak dokładnych danych) w tym też okresie wymieniona została ambona.</p> <p>1993 r. - Zakrycie stropu nawy i prezbiterium drewnianymi, „dekoracyjnymi” kasetonami.</p>		<p>19. Stan zachowania (fundamenty, ściany zewnętrzne, ściany wewnętrzne, sklepienia, stropy, konstrukcje dachowe, pokrycie dachu, wyposażenie i instalacje):</p> <p>Ogólny stan techniczny kościoła i jego otoczenia - dobry. Kościół użytkowany zgodnie z przeznaczeniem, konserwowany na bieżąco.</p> <ul style="list-style-type: none"> • Fundamenty - Brak danych. • Ściany zewnętrzne i wewnętrzne - Brak widocznych ubytków czy zniszczeń. • Stropy - jak wyżej. • Wieża dachowa - jak wyżej. • Pokrycie dachu - Miejscowe ubytki i uszkodzenia pokryć gontami. • Podłogi - Liczne drobne ubytki i uszkodzenia eksploatacyjne, szczególnie podłogi w zakrystii. • Schody (na chór muzyczny) - Drobne, eksploatacyjne ubytki stopnic. • Stolarka okienna i drzwiowa - Kompletna, oszklenie kompletne. • Wyposażenie - Powierzchniowe, drobne uszkodzenia złoczeń i polichromii. • Instalacje - Instalacja elektryczna kompletna, sprawna. Ogrzewania brak. <p>Nabożeństwa w kościele odbywają się w niedziele i dni świąt kościelnych.</p> <p>20. Najpilniejsze postulaty konserwatorskie:</p> <p>Z uwagi na dobry stan techniczny budowli - bieżących postulatów odnośnie części budowlanej i wyposażenia brak.</p> <p>Z uwagi na dużą wartość historyczną kościoła wskazanym jest wyposażenie go w instalacje alarmowe (przeciw włamaniową i przeciwpożarową) oraz system automatycznego gaszenia ognia, dostosowany do charakteru wyposażenia wnętrza.</p>	

21. Akta archiwalne (rodzaj akt, numer i miejsce przechowywania):

Inwentaryzacja budowlana (rzut, 4 elewacje, 3 detale, detale węglów). W. Życzkowski 1921 r. (W) Politechnika Warszawska, Archiwum Wydz. Architektury (światłokopie w biurze parafii w Gidlach - bez nr-ów inv.).

22. Bibliografia:

- Kronika parafii (rps oprawny) z lat 1790 - 1980 (jęz. polski i łaciński): teksty, dokumenty, inwentarze. (W) Archiwum parafialne (bez sygn.).
- W. Wieczorkowski - Wieś i kościół parafialny w Gidlach. „Kłosy” tom III z 1886 r., Nr 35 str. 412.
- (Bez autora) Monografia ilustrowana czyli opis kościołów rzymskokatolickich w Królestwie Polskim. Warszawa 1908 str. 1 - 2.
- I. Tłoczek - Polskie budownictwo drewniane. Wrocław - Warszawa - Kraków - Gdańsk 1980, str. 131.
- Katalog Zabytków Sztuki w Polsce. Tom II zesz. 8, str. 9. Warszawa 1953.

23. Źródła ikonograficzne i fotografia (rodzaj, miejsce przechowywania, sygnatury):

- Kronika parafii... Op.cit. Fotografia z lat 20-tych XX w. (luzem). Repr. Fot. 3.
- Monografia ilustrowana ... (op.cit.) str. 1 - widok ogólny, str. 2 - wnętrze i fragmenty wyposażenia. Fotografie z ok. 1908. Reprod. Fot. 2.
- Katalog ... (op.cit.): Fotografia kościoła z 1953 r. (fot. 13 na wkladce bez nr-ów stron).
- Folder (bez autora, miejsca i roku wydania) - Zabytkowe kościoły parafii gidelskiej (prawdopodobnie Częstochowa, ok. 1995 r.). Fotografie z ok. 1995 r. (1 fot. widoku kościoła, 2 fot. detali wyposażenia).

24. Uwagi różne:

25. Opracował:

tekst:mgr Halina Łabęcka.....20.09.1997.....*Halina Łabęcka*.....
(imię, nazwisko, data, podpis)

plany, rysunki:mgr inż. arch. Anna Broniewska 20.09.1997.....*Anna Broniewska*.....
(imię, nazwisko, data, podpis)

zdjęcia fotografie:mgr inż. Zbigniew M. Łabęcki20.09.1997.....*Zbigniew M. Łabęcki*.....
(imię, nazwisko, data, podpis)

miejsce przechowywania negatywów: PSOZ O/W Częstochowa.....

Karta po wypełnieniu podlega ochronie na podstawie przepisów prawa autorskiego.

26. Adnotacje o inspekcjach, informacje o zmianach (daty, imiona i nazwiska wypełniających):

27. Załączniki:

1. Wkładka Nr 1 - C.d. tekstu z rubr. 12 i 13, rzut przyziemia.
2. Wkładka Nr 2 - Przekrój poprzeczny, archiwalia, fotografie.
3. Wkładki Nr 3, 4, 5 - Fotografie.
4. Karta ewidencyjna „zielona” - Mieczysław Pracuta 30.09.1965.

1. Miejscowość: GIDLI ul. Częstochowska k. nr-u 8	2. Obiekt (nazwa jak w karcie): KOŚCIÓŁ PARAFIALNY RZYM.-KAT. P.W. ŚW. MARII MAGDALENY, OB. MIAŁNY	3. Zawartość wkładki (nazwa obiektu lub materiału uzupełniającego): C.d. tekstu z rubryk 12 (Historia) i 13 (Opis), rzut przyziemia.
--	--	---

C.d. tekstu z rubr. 12 - Historia obiektu:

W 1765 r. w sąsiedztwie kościoła wybudowano nowy, także drewniany budynek plebanii, starą przeznaczając na cele gospodarcze. W 1768 r. rozpoczęto remont kościoła i w nawie zbudowano drewnianą emporę chóru muzycznego, a roku następnym odmalowano całość wnętrza. Zapewne w czasie tego remontu wyłobiono na belce kościoła datę „1059” (o czym wspomina kronika parafialna). W 1790 r. dla kościoła zostały zakupione organy pięcio głosowe (określone w „Kronice parafialnej” jako „pozytyw”), remontowane kilkakrotnie w latach późniejszych (1808, 1849 i 1870). W tym samym roku kronika parafialna wymienia istniejące przy plebanii zabudowania gospodarcze (złożone z obory, stajni, wozowni, spichlerza i stodoły) a także szpital parafialny i organistówkę, w której początkowo mieściła się także (oprócz mieszkania organisty) szkoła parafialna. Także w 1790 r. kronika wymienia stojącą przy kościele drewnianą dzwonnice, określaną jako bardzo silnie zniszczoną. W 1791 r. wymieniony został w całości dach kościoła wraz z wieżą i wybudowana została nowa kruchta wejściowa. Pożar Gidli w 1804 r. oszczędził kościół i plebanie, lecz w czasie następnego w 1834 r. całkowicie spłonęła plebania. Bezpośrednio przy kościele istniał do początku XIX w. cmentarz parafialny, który w związku z rozwojem Gidli okazał się zbyt ciasny i 13.01.1810 r. poświęcono nowy (ludność Gidli w 1811 r. wynosiła 2.097 osób). W 1835 r. kolatorem kościoła Rada Administracyjna mianowała Ksawerego Biedrzyckiego, ówczesnego właściciela dóbr gidelskich. W 1848 r. do kościoła dobudowano zakrystię, a w 1856 r. Bolesław Buczyński ufundował nowe soboty wokół nawy kościoła. Po upadku Powstania Styczniowego ukazem carskim z dnia 28.04.1866 r. odebrany został majątek parafii. W 1868 r. wymieniono gonty pokrycia dachowego kościoła, w 1870 r. powiększono cmentarz parafialny a w 1874 r. wybudowano nową bramę wjazdową na dziedziniec plebanii. W 1879 r. odmalowano całość wnętrza kościoła, lecz w tym samym roku, dzięki staraniom ówczesnego proboszcza (ks. Wincentego Nowickiego) parafia została przeniesiona do murowanego kościoła pokartuskiego p.w. Matki Boskiej Bolesnej, gdzie nabożeństwa i odpusty przeniesiono z dnia 18.05.1884 r. Kościół drewniany opustoszał i zaczął popadać w ruinę, mimo, iż odprawiano w nim nabożeństwa raz w roku, w dzień patronki kościoła (22.07). Dopiero w 1921 r. przeprowadzono w nim remont zabezpieczający, a w 1946 r. rozpoczęto nowy etap prac remontowych.

Mały, bezwieżowy kościół wolno stojący o tradycyjnym układzie planu i konstrukcji, pozbawiony określonych cech stylowych lecz zgodny z tradycją regionalną. Odstępstwem od niej są otaczające nawę podcieniowe soboty, stanowiące rzadkość w tym regionie Polski.

C.d. tekstu z rubr. 13 - Opis:

wana - prezbiterium, bez otworów, na osi zawieszony drewniany krucyfiks z pełną postacią Chrystusa, osłonięty dwuspadowym daszkiem krytym gontami. Z prawej dobudówka zakrystii, bez otworów, nakryta dachem stanowiącym przedłużenie połaci dachu kościoła. Elewacja północna trzyczęściowa niesymetryczna. Z prawej część dwuosiowa w przyziemiu osłonięta podcieniem soboty podpartym słupami i nakrytym dachem pulpiturowym, nad nim widoczne dwa okna nawy. Z lewej wąska boczna ściana prezbiterium (bez okien). Obie te części niesymetrycznie rozdziela ryzalit zakrystii, dostawionej do bocznej ściany prezbiterium i nakrytej dachem stanowiącym przedłużenie północnej połaci dachu kościoła. W niej jedno, niewielkie okno. W środku kalenicy dachu sześcioboczna sygnaturka z jedną kondygnacją przeźroczy przesklepionych łukami pełnymi, objętą profilowanymi gzymsami i nakrytą cebulasto z wysoką iglicą zwieńczoną małą kulą i prostym krzyżem łacińskim, w całości pokryta blachą miedzianą.

Wkładkę złożył mgr Halina Łabęcka 20.09.1997

(Imię, nazwisko, data)

Miejsce przechowywania negatywów: PSOZ O/W Częstochowa

WYPOSAŻENIE: Trzy ołtarze (XVII w.): Główny p.w. *Św. Marii Magdaleny* i dwa boczne *Matki Boskiej* oraz *Św. Antoniego*, utrzymane w formie architektonicznych opraw centralnie

Verte:

C.d. ze strony poprzedniej:

usytuowanych obrazów (wg „Katalogu Zabytków”: ołtarz główny z XVIII w., boczne XIX w. z obrazami i rzeźbami z XVIII w.). Ambona przyścienna wisząca, drewniana i polichromowana (w. XX). W kruchcie nad drzwiami nawy zachowana część belki z dolną częścią inskrypcji „ECCLESIA HAEC AEDIFICATA 1059 RENOVATA 1768” (treść wg: „Monografia Ilustrowana...” op.cit.) majuskulą gotycką. W sobotach dwa przyściennie nagrobki (Stanisława Łżikowskiego † 1817 oraz Tomasza Łżikowskiego † 1813), w postaci krucyfiksów postawionych nad kamiennymi kropielnicami. Na elewacji wschodniej rzeźba „Chrystus Ukrzyżowany” (XVIII w.-?) na nowym krucyfiksie.

INSTALACJE: Elektryczna oświetleniowa, ogrzewania brak.

Rzut przyziemia 1 : 100

Pomiar z natury i rys.: 20.09.1997

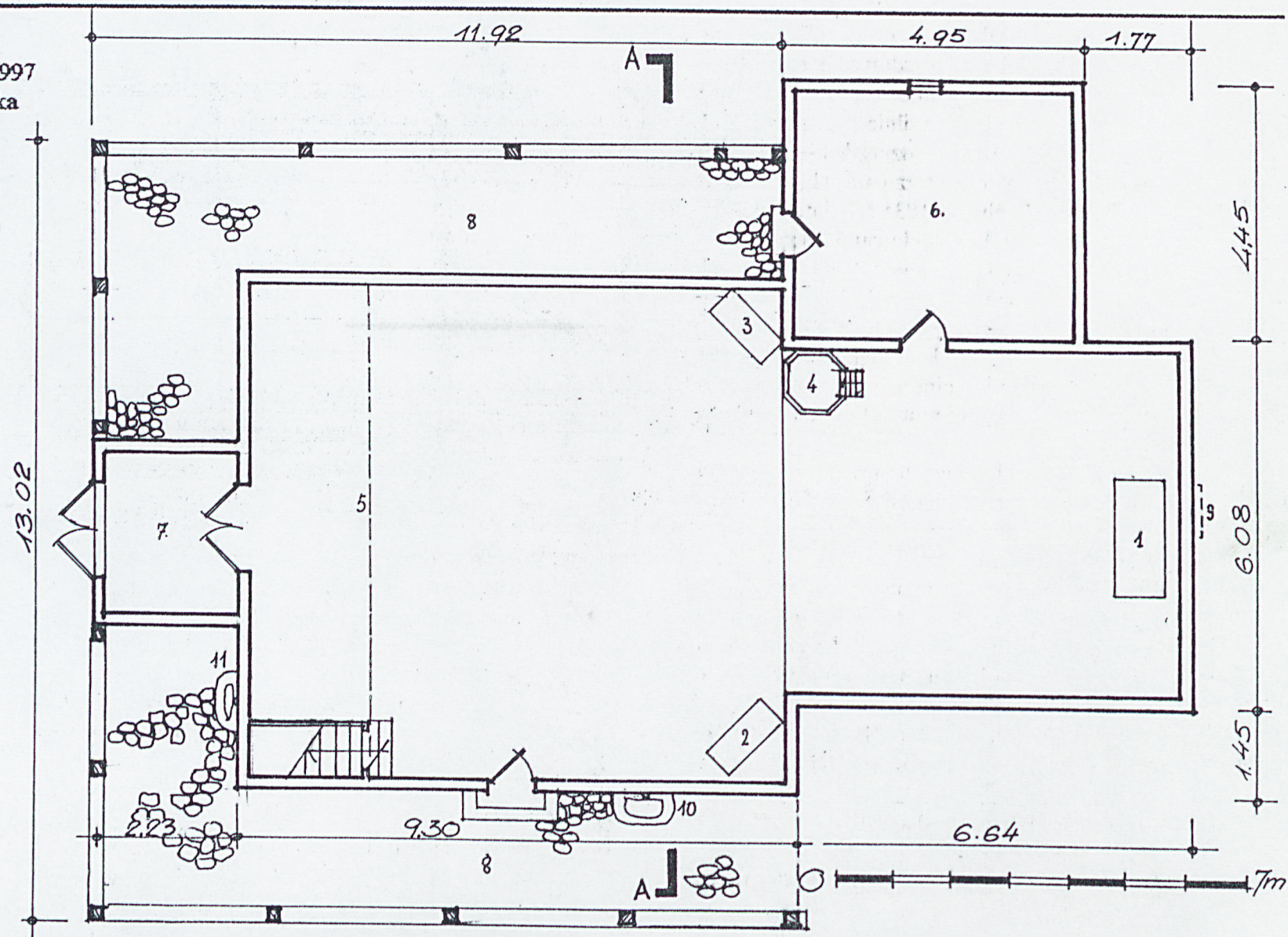
mgr inż. arch. Anna Broniewska

h (wys. do kalenicy)
= 11,15 m.



LEGENDA:

1. Ołtarz główny
2. Ołtarz boczny
p.w. Matki Boskiej
3. Ołtarz boczny
p.w. Św. Antoniego
4. Ambona
5. Zasięg empory
6. Zakrystia
7. Kruchta wejściowa
8. Soboty
9. Krucyfiks (XVIII w.)
10. Nagrobek († 1817)
11. Nagrobek († 1813)

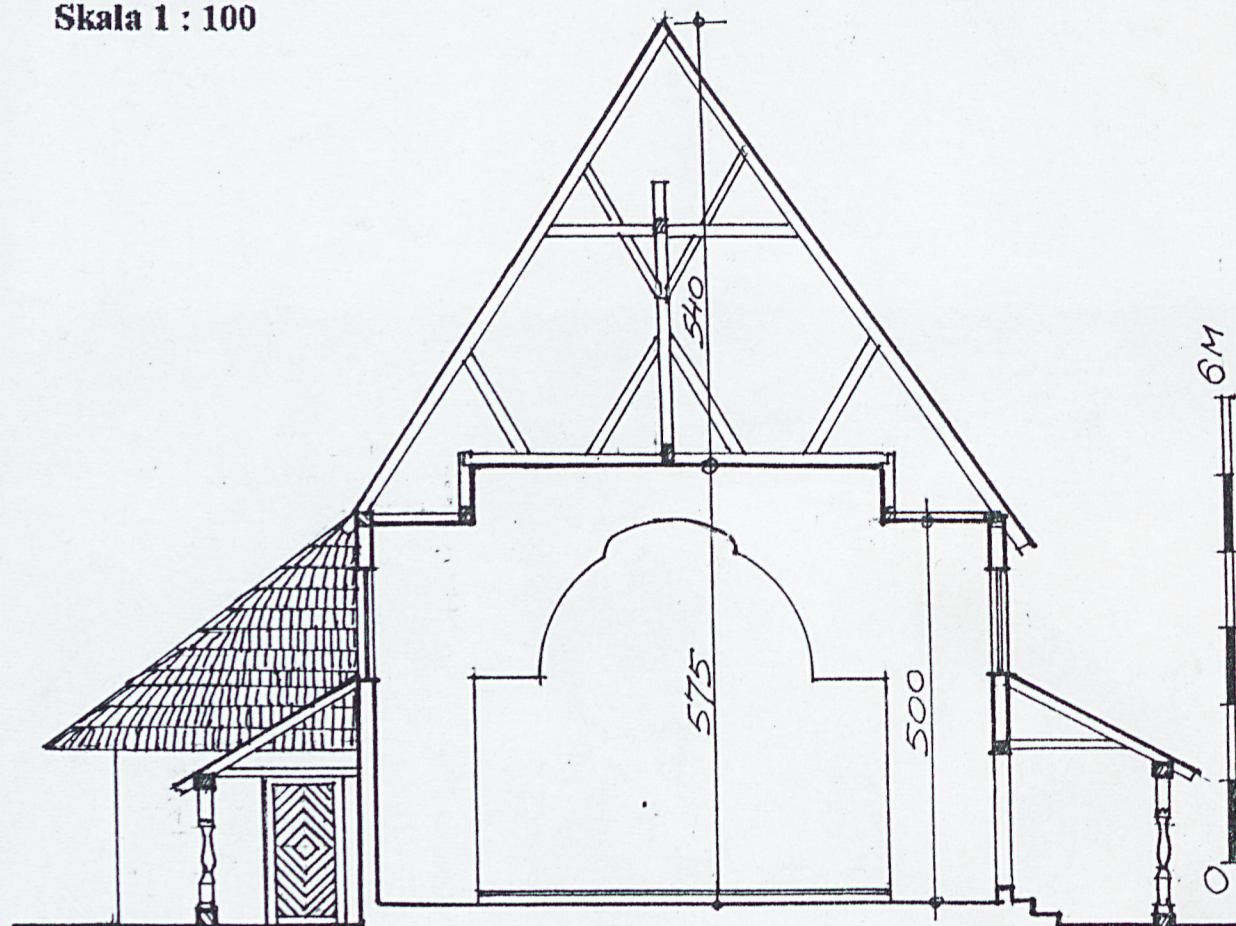


1. Miejscowość: GIDLE ul. Częstochowska k. nr-u 8	2. Obiakt (nazwa jak w karcie): KOŚCIÓŁ PARAFIALNY RZYM.-KAT. P.W. ŚW. MARII MAGDALENY OB. FILIALNY	3. Zawartość wkładki (nazwa obiektu lub materiału uzupełniającego): Przekrój poprzeczny A-A, archiwalia, fotografie
--	---	---

Przekrój poprzeczny

A-A

Skala 1 : 100



Pomiar i rys. mgr inż. arch. Anna Broniewska 20.9.1997

Wkładkę założył mgr inż. Zbigniew M. Łabęcki 20.09.19

(Imię, nazwisko, data)

Miejsce przechowywania negatywów: PSOZ O/W Częstochowa

Fot. 2.

Wnętrze strychu
kościola z widokiem
na więźbę dachową.



Widok ogólny od strony południowo
zachodniej. Reprodukacja fotografii z
ok. 1909 r. Z: „Monografia ilustrowana ...” op. cit., str. 1.





Fot. 3.



Fot. 4.



Fot. 5.

Fot. 6.



Fot. 7.



Fot. 3. Widok ogólny od strony południowo-wschodniej - reprodukcja fotografii z ok. 1920 roku (z *Kronika Parafialna* - fot. luzem).

Fot. 4. Otoczenie kościoła - widok od strony południowo-zachodniej (od strony ulicy).

Fot. 5. Widok kościoła od strony północno-wschodniej.

Fot. 6. Widok kościoła od strony południowo-wschodniej.

Fot. 7. Elewacja wschodnia - widok ogólny.

1. Miejscowość: **GIDLE**
ul. Częstochowska
k. nr-u 8

2. Obiekt (nazwa jak w karcie):
KOŚCIÓŁ PARAFIALNY RZYM.-KAT.
P.W. ŚW. MARII MAGDALENY
OB. FILIALNY

3. Zawartość wkładki (nazwa obiektu lub materiału uzupełniającego):

Fotografie



Fot. 8.



Fot. 9.



Fot. 10



Fot. 11.

Fot. 8. Widok kościoła od strony narożnika południowo - wschodniego.

Fot. 9. Elewacja wschodnia, widok ogólny.

Fot. 10. Prawa część elewacji północnej.

Fot. 11. Lewa część elewacji północnej z zakrystią.

Fot. 12. Elewacja południowa, widok od strony narożnika południowo wschodniego



Fot. 12

Wkładkę założył: mgr inż. Zbigniew M. Łabęcki 20.09.1997

(Imię, nazwisko, data)

Miejsce przechowywania negatywów: PSOZ O/W Częstochowa



Fot. 13.



Fot. 14.



Fot. 15.

Fot. 13. Widok narożnika południowo wschodniego w partii przyziemia.

Fot. 14. Południowa ściana prezbiterium z oknem, widok zewnętrzny.

Fot. 15. Sygnaturka na kalenicy dachu.

Fot. 16. Kruchta wejściowa kościoła.

Fot. 17. Wschodnia część terenu przykościelnego, z prawej brama i furtka, w głębi z lewej kaplica NMP.

Fot. 18. Konstrukcja zadaszania sobót, widok fragmentu od strony południowej

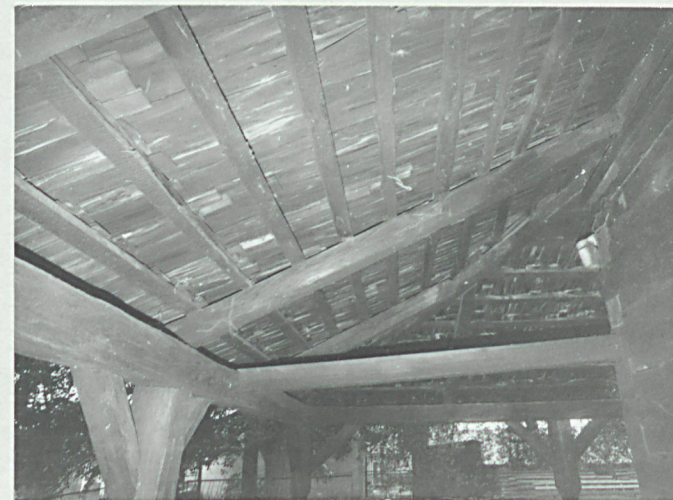
Fot. 16.



Fot. 17.



Fot. 18.



1. Miejscowość: **GIDLE**
ul. Częstochowska
k. nr-u 8

2. Obiekt (nazwa jak w karcie):
**KOŚCIÓŁ PARAFIALNY RZYM-KAT.
P.W. ŚW. MARII MAGDALENY
OB. FILIALNY**

3. Zawartość wkładki (nazwa obiektu lub materiału uzupełniającego):
Fotografie.



Fot. 19



Fot. 20



Fot. 21



Fot. 22

Fot. 23

Fot. 24

Fot. 19. Zewnętrzne wejście do zakrystii z soboty od strony północnej.

Fot. 20. Słupek podtrzymujący soboty.

Fot. 21. Wnętrze kościoła - widok na ambonę i posadowienie łuku tęczowego.

Fot. 22. Drzwi przejścia z prezbiterium do zakrystii. Widok od strony prezbiterium.

Fot. 23. Balustrada empy choru muzycznego (fragment) i drzwi z nawy do kruchty.

Fot. 24. Wnętrze zakrystii z widokiem na wejście od strony sobót.

Wkładkę złożył mgr inż. Zbigniew M. Łabęcki 20.09.1997
(Imię, nazwisko, data)

Miejsce przechowywania negatywów: PSOZ O/W Częstochowa





Fot. 25



Fot. 26



Fot. 27

Fot. 28

Fot. 25. Drzwi wejściowe, widok od strony kruchty (od wnętrza).

Fot. 26. Nadproże wejścia do kościoła z kruchty, widoczna belka z pozostałością inskrypcji.

Fot. 27. Nagrobek Stanisława Idzikowskiego (zm. 1817).

Fot. 28. Nagrobek Tomasza Idzikowskiego (zm. 1813).

Fot. 29. Wnętrze kościoła - widok na ołtarz główny (kolorystyka).



Fot. 29

