

KARTA EWIDENCYJNA ZABYTKU NIERUCHOMEGO WPISANEGO DO REJESTRU ZABYTEKÓW

3. Miejscowość

DZIAŁOSZYN

438 we

1. Nazwa

PAŁAC, OB. POWIATOWY OŚRODEK KULTURY I POWIATOWA BIBLIOTEKA PUBLICZNA

2. Czas powstania

2 poł. XVII w.

4. Adres

ul. Zamkowa 22
98-355 Działoszyn

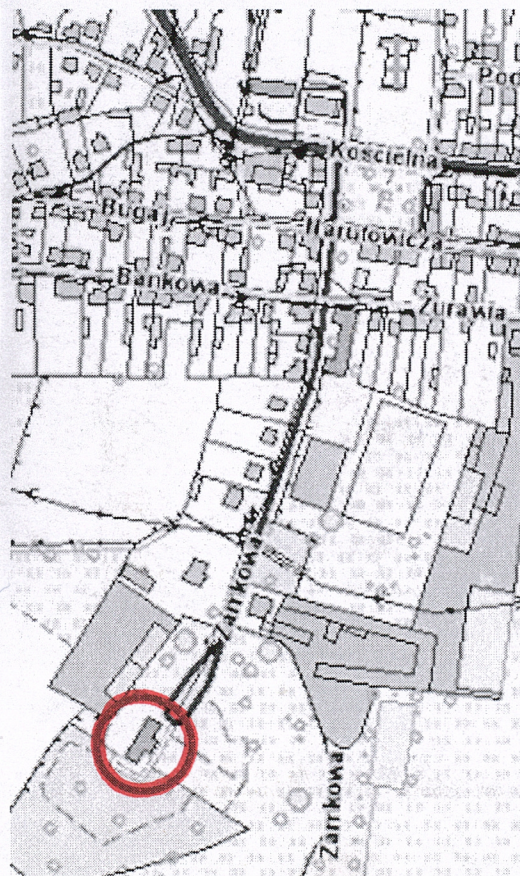
nr ewidencyjny działki 367

nr księgi wieczystej

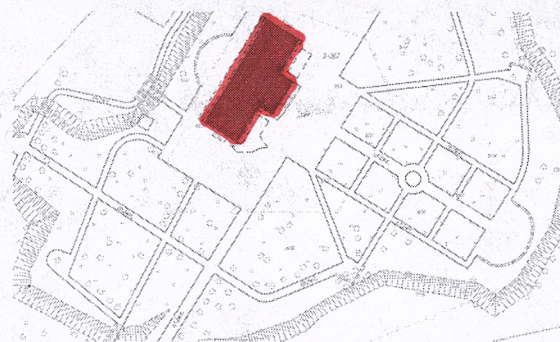
11. Materiały graficzne



Elewacja frontowa



Plan orientacyjny skala 1:8000



Plan sytuacyjny

5. Przynależność administracyjna

województwo łódzkie

powiat pajęczański

gmina Działoszyn

6. Współrzędne geograficzne

N: 52°6'48,7"

E: 18°51'28"

7. Poprzednie nazwy miejscowości

Dilltal

8. Właściciel i jego adres

Starostwo Powiatowe Pajęczno
ul. Kościuszki 76
98-330 Pajęczno

9. Użytkownicy jego adres

Powiatowy Ośrodek Kultury
Powiatowa Biblioteka Publiczna
ul. Zamkowa 22
98-355 Działoszyn

10. Formy ochrony

nr rej.: 248 z 30.08.1967

12. Historia

Pałac Męcińskich w Działoszynie stoi na zachód od centrum miasta, na tarasie zalewowym Warty. Powszechna opinia, że pałac stojący na sztucznym nasypie częściowo wzmocnionym obmurowaniem, posiada w sobie elementy starszej budowli obronnej nie znalazła jak dotąd potwierdzenia w badaniach architektonicznych. W starszej literaturze odnaleźć można informację o detalu z piaskowca z datą 1536, pochodzącym ze starszego murowanego dworu. Dwór ten mógł powstać za sprawą podkomorzego wieluńskiego, magnata i poety Krzysztofa Kobylańskiego, zmarłego w 1565r. Dotychczas jednak nie odnaleziono żadnych relikwii tej budowli, zarówno w obrębie istniejącego pałacu, jaki i w jego sąsiedztwie. Niewielki kopiec istniejący pośród łąk, pomiędzy pałacem a Wartą, wiązany przez niektórych autorów z siedzibą Kobylańskich powstał – jak wykazały badania – dopiero w 2 połowie XVIII w. i wchodził w skład dużego założenia ogrodowego.

Według A. Kosińskiego w 1835 r. pod obecnym pałacem odkryto lochy ze starymi urnami i płytami kamiennymi. Także inni XIX-wieczni autorzy wspominają o tym, iż pod posadzką głównej komnaty natrafiono na kilkanaście wczesnośredniowiecznych urn, co miałoby świadczyć o istnieniu w tym miejscu pogańskiej świątyni.

Istniejąca do dziś nowożytna rezydencja powstała w 2 połowie XVII w. za sprawą kasztelana wieluńskiego Andrzeja z Kurozwęk Męcińskiego. Niektóre źródła jako czas zakończenia budowy podają rok 1600. Dwukondygnacyjny pałac wzniesiono na planie prostokąta o wymiarach 32 x 9,5 metra z fasadą zwróconą na wschód. Fundamenty wykonano z kamienia, a ściany na przemian z kamienia i cegły. Do dziś w niezmiennym stanie zachował się jedynie podział piwnic i parteru. Piętro, prawdopodobnie mieszczące trzy sale i kaplicę, został w czasach późniejszych gruntownie przebudowany. Pałac wieńczył dwuspadowy dach pokryty dachówką lub gontem. Ściany zdobiło sgraffito, a wschodnią, frontową elewację – dekoracja z motywem delfinów.

W 2 połowie XVIII stulecia Stanisław Męciński wielkim nakładem środków dokonał gruntownej przebudowy pałacu i jego otoczenia. W miejscu dawnej wieżyczki mieszczącej klatkę schodową powstał okazały, wysunięty przed bryłę pałacu ryzalit wejściowy, przebito nowe otwory okienne, wyjście na część ogrodową oraz położono nowe tynki. Wzniesiono również nowe budynki gospodarcze. Wnętrza przyozdobiono boazeriami i sztukateriami, gipsowymi popiersiami monarchów oraz portretem króla Stanisława Augusta Poniatowskiego (przyjaciela Stanisława Męcińskiego z czasów szkolnych), który był gościem działoszyńskiej rezydencji. Na jego cześć Męciński nazwał jedną z sal we wschodniej części pałacu Salą Królewską. W salach reprezentacyjnych wisiały obrazy malowane podobno przez samego Baciarellego. Jeden z nich ukazywał Stanisława Męcińskiego wskazującego palcem na mapie świata miejscowość Działoszyn.

Żona Stanisława Męcińskiego, Rozalia z Kurdwanowskich urządziła wokół pałacu okazały ogród w stylu francuskim, ze szpalerami, roślinami egzotycznymi i sztucznymi grotami. Powstały tu również: winnica i pomarańczarnia oraz sztuczne kanały i stawy z wysepkami.

W pałacu działał prywatny teatr i kapela. Nad brama istnieć miał napis „Ktoś tam sobie dumny z Puław i Tulczyna, a ja jestem kontent z swego Działoszyna”, co miało być aluzją do najśłynniejszych rezydencji magnackich, należących do Potockich i Czartoryskich. Rozalia Męcińska była również fundatorką działoszyńskiego kościoła, wybudowanego w 1787 r., w którym znajduje się tablica nagrobna ku jej czci.

W latach 1804-62 działoszyński pałac przeszedł w ręce Myszkowskich. Myszkowscy dokonali nieznacznej przebudowy pałacu – między innymi w obrębie ryzalitu przebito istniejące dziś okragłe okienka i zamurowano 2 wejścia boczne. Kolejnymi właścicielami byli Wzdulscy, a od lat 80 XIX w. obiekt dzierżawiony był kolejno różnym właścicielom, co nie wyszło budowli na dobre. Budynek zaczął popadać w ruinę, piętro pałacu było opuszczone, zdziczał zaniedbany i pozbawiony opieki park, a freski uległy uszkodzeniu. W czasie I wojny światowej zniszczeniu uległa znaczna część murów oraz dachy wieńczące budowlę.

13. Opis

Sytuacja – Budynek zlokalizowany na zachód od centrum Działoszyna, na wzgórzu między miastem, a rzeką Wartą, z ogrodem i parkiem, działka ogrodzona.

Dane ogólne – Budynek wolnostojący, piętrowy, podpiwniczony, zbudowany na planie wydłużonego prostokąta z głęboko wysuniętym przed lico piętrowym ryzalitem na osi od strony południowo-wschodniej przykryty dachem dwuspadowym przecinającym się z nieco niższym z dwuspadowym dachem nad ryzalitem. Dachy zamknięte szczytami: w korpusie głównym budynku szczyty o krawędzi wklęsło-wypukłej, w ryzalicie szczyt. Wnętrze jednotraktowe z dużą sienią w ryzalicie.

Materiał, konstrukcja, technika – Budynek murowany z cegły ceramicznej i kamienia łamanego, otynkowany. Nad piwnicami sklepienie kolebkowe pełne, nad parterem sklepienie żagielkowe w sieni ryzalitu oraz w holu głównym. Więźba dachowa drewniana o ustroju krokwiowo – kleszczowym z podwójnymi krokwiami w więzarach pełnych tworzącymi wraz z przecinającymi je płatwiami skośną ramę stężającą w płaszczyźnie równoległej do płaszczyzny dachu. Dach pokryty blachą ocynkowaną. Okna w kamiennych obramieniach z piaskowca z profilowanymi krawędziami i nadprożami.

Elewacje – Elewacja frontowa południowo-wschodnia symetryczna 7-osiowa boniowana z ryzalitem w osi 3, 4, i 5 zwieńczonym trójkątnym szczytem. W osi 4 na parterze główne wejście, otwór wejściowy prostokątny w prostym obramieniu. Okna prostokątne, w osi 3 i 5 dwie wnęki zamknięte łukami odcinkowymi, w kondygnacji II w osi 3, 4 i trzy zwieńczone łukami półkolistymi okna. W szczycie ryzalitu owalne okienko. Naroża ryzalitu boniowane.

Elewacja boczna zachodnia symetryczna, boniowana, 2-osiowa z otworem drzwiowym prostokątnym na parterze oraz z dwoma otworami okiennymi na piętrze. Elewacja boczna wschodnia symetryczna, boniowana, 2-osiowa z prostokątnymi otworami okiennymi na parterze i na piętrze. Elewacje boczne zwieńczone trójkątnymi szczytami podzielonymi profilowanymi gzymsami na cztery części, krawędź szczytu wklęsło-wypukła. Gzymsy wieńczące wysunięty i bogato profilowany.

Elewacja tylna 7-osiowa z balkonem na piętrze w osi 3, 4 i 5 wspartym na wspornikach.

Stropy, sklepienia – Piwnice posiadają sklepienia kolebkowe pełne. W jednotraktowych wnętrzach parteru zachowały się sklepienia żagielkowe z lunetami oraz fragmenty dekoracji stiukowej.

Schody wewnętrzne – Klatka schodowa masywna z okładziną lastrykową. Stolarka okienna drewniana, podwójna krosnowa, podokienniki wewnętrzne drewniane, zewnętrzne z piaskowca. Stolarka drzwiowa drewniana, drzwi wejściowe płycinowe oraz płytowe

Schody wewnętrzne – Schody z okładziną lastrykową.

Stolarka – Stolarka okienna drewniana, podwójna krosnowa, podokienniki wewnętrzne drewniane, zewnętrzne z piaskowca. Stolarka drzwiowa drewniana, drzwi wejściowe płycinowe oraz płytowe.

Instalacje – W budynku znajdują się instalacje: wodno-kanalizacyjna z odprowadzeniem ścieków do miejskiej kanalizacji sanitarnej, elektryczna, telefoniczna i centralnego ogrzewania.

14. Kubatura	15. Powierzchnia użytkowa	16. Przeznaczenie pierwotne	17. Użytkowanie obecne
5070,00 m ³	350,00 m ²	rezydencja prywatna	Powiatowy Ośrodek Kultury Powiatowa Biblioteka Publiczna
18. Stan zachowania		19. Istniejące zagrożenia, najpilniejsze postulaty konserwatorskie	
Stan ogólny budynku bardzo dobry.			

20. Akta archiwalne (rodzaj akt, numer i miejsce przechowywania)

21. Uwagi

22. Adnotacje o inspekcjach, informacje o zmianach (daty, imiona i nazwiska wypełniających)

23. Bibliografia

„Pałac Męcińskich w Działoszynie” – Publikacja współfinansowana przez Unię Europejską oraz budżet państwa, Pajęczno – Łódź 2007;

<http://zamki.res.pl/dzialoszyn.htm> (wejście 26.04.2012)

<http://www.geoportal.gov.pl/> (wejście 26.04.2012)

24. Opracowanie karty ewidencyjnej (autor, data i podpis)

Tekst Magdalena Gruczalska Wyższa Szkoła Techniczna w Katowicach pod kierunkiem
mgr inż. arch. Ewy Caban, maj 2012

plany, rysunki Magdalena Gruczalską maj 2012

fotografie Magdalena Gruczalską maj 2012

Gruczalska Magdalena
Gruczalska Magdalena
Gruczalska Magdalena

25. Źródła ikonograficzne (rodzaj, miejsce przechowywania)

26. Załączniki

1. Miejscowość	DZIAŁOSZYN	5. Nazwa zabytku (jak w karcie), adres PAŁAC, OB. POWIATOWY OŚRODEK KULTURY I POWIATOWA BIBLIOTEKA PUBLICZNA ul. Zamkowa 22 98-355 Działoszyn	6. Zawartość załącznika cd. pkt. 11 –Materiały graficzne
2. Gmina	Działoszyn		
3. Powiat	pajęczański		
4. Województwo	łódzkie		

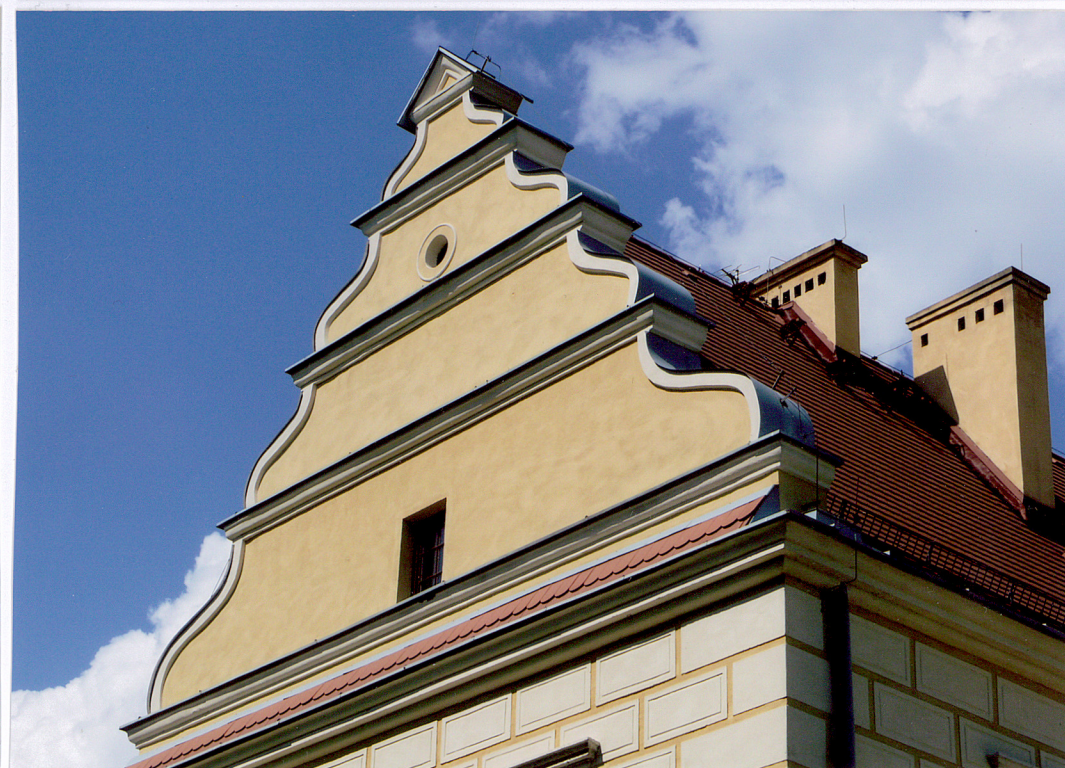


Elewacja boczna zachodnia



Elewacja boczna wschodnia

Opracowanie
załącznika:
(data i podpis)



ZAŁĄCZNIK DO KARTY EWIDENCYJNEJ

Nr 2

1. Miejscowość	DZIAŁOSZYN	5. Nazwa zabytku (jak w karcie), adres	6. Zawartość załącznika
2. Gmina	Działoszyn	PAŁAC, OB. POWIATOWY OŚRODEK KULTURYI POWIATOWA BIBLIOTEKA PUBLICZNA ul. Zamkowa 22 98-355 Działoszyn	cd. pkt. 11 -Materiały graficzne
3. Powiat	pajęczański		
4. Województwo	łódzkie		



Kamienne obramienia z piaskowca

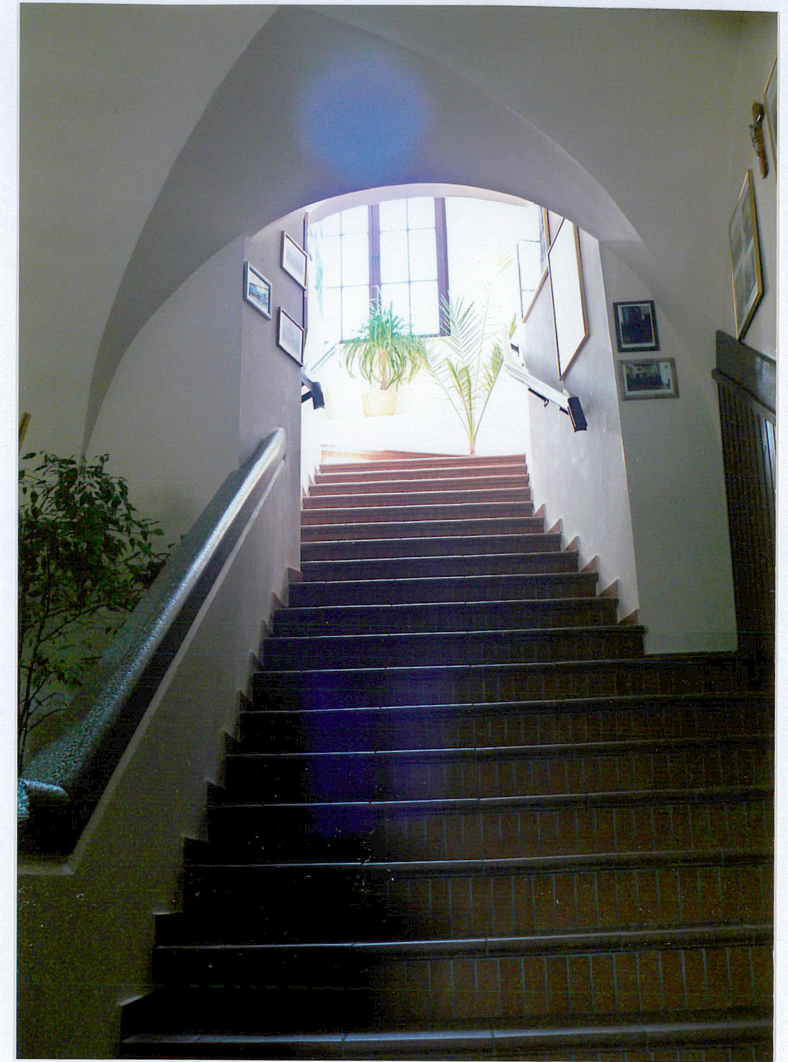


Sklepienie żagielkowe

Opracowanie
załącznika:
(data i podpis)



Sklepienie żagielkowe w holu wejściowym

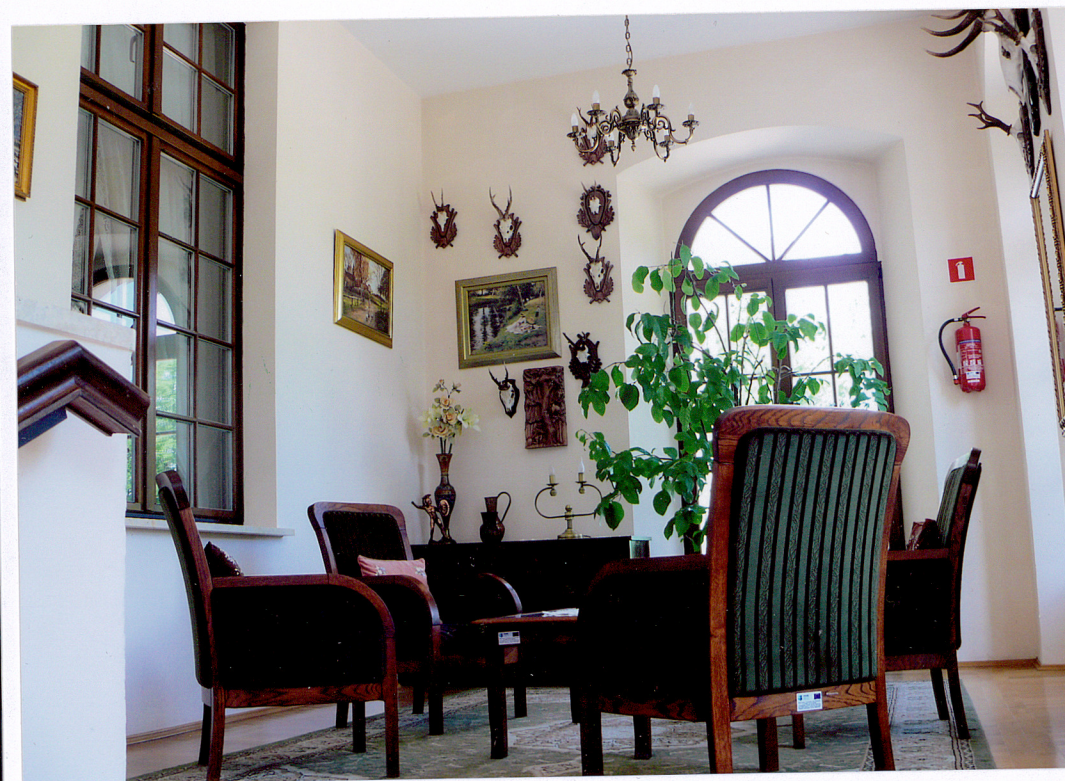


Klatka schodowa wewnętrzna
- okładzina lastrykowa



Sklepienie żagielkowe w holu wejściowym

1. Miejscowość	DZIAŁOSZYN	5. Nazwa zabytku (jak w karcie), adres PAŁAC, OB. POWIATOWY OŚRODEK KULTURY I POWIATOWA BIBLIOTEKA PUBLICZNA ul. Zamkowa 22 98-355 Działoszyn	6. Zawartość załącznika cd. pkt. 11 –Materiały graficzne
2. Gmina	Działoszyn		
3. Powiat	pajęczański		
4. Województwo	łódzkie		





ZAŁĄCZNIK DO KARTY EWIDENCYJNEJ**Nr 5**

1. Miejscowość	DZIAŁOSZYN	5. Nazwa zabytku (jak w karcie), adres PAŁAC, OB. POWIATOWY OŚRODEK KULTURY I POWIATOWA BIBLIOTEKA PUBLICZNA ul. Zamkowa 22 98-355 Działoszyn	6. Zawartość załącznika cd. pkt. 12 -Historia
2. Gmina	Działoszyn		
3. Powiat	pajęczański		
4. Województwo	łódzkie		

W dwudziestoleciu międzywojennym pozbawiony opieki pałac nadal podupadał, a dzieła zniszczenia dopełnili Niemcy w czasie ostatniej wojny. Dopiero w latach 1957-61 przystąpiono do odbudowy i częściowej rekonstrukcji pałacu, a po jej zakończeniu przeznaczono go na siedzibę szkoły zawodowej.

W 1965 r. pałac został przejęty przez Łódzkie Przedsiębiorstwo Instalacji Elektrycznych. W budynku urządzono ośrodek wypoczynkowy. Następnie, od końca lat 70 XX w. przez ponad 20 lat miał tu swoją siedzibę Państwowy Zakład Wychowawczy dla Dzieci. Później opuszczony obiekt przez kilka lat stał zamknięty- aż do lata 2005 r. kiedy rozpoczęto jego kapitalny remont połączony z kompleksową rewitalizacją parku. Remont ten został zrealizowany na podstawie umowy zawartej w dniu 26 września 2005 r. pomiędzy Wojewodą Łódzkim, a Powiatem Pajęczańskim, w ramach Zintegrowanego Programu Operacyjnego Rozwoju Regionalnego. Remont zakończono w lutym 2007 r.

Opracowanie
załącznika:
(data i podpis)