

A B C D E F G H I J K L M N O P R S T U V X Y Z

434
Nr ŁÓDZKIE

1. Obiekt

100/2

DZWONNICA

2. Czas powstania

XIX w;

3. Miejscowość

DZIAŁOSZYN

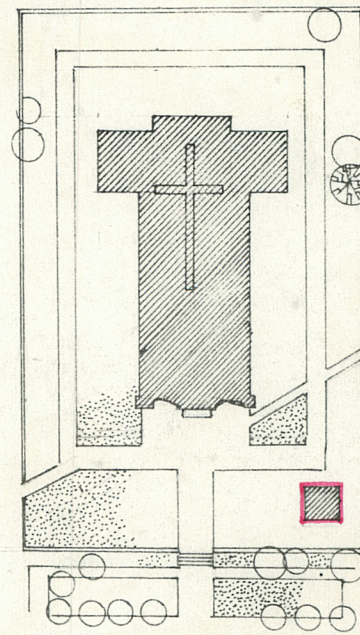
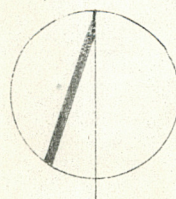
11. Zdjęcia, rzut, przekrój, sytuacja, orientacja



1. ELEWACJA ZACHODNIA

SYTUACJA

1 / 1000



ul. 1-go Maja

4. Adres

ul. Wieluńska 2

nr hipoteczny

5. Przynależność administracyjna

województwo sieradzkie

gmina Działoszyn

pow. pajęczański

6. Poprzednie nazwy miejscowości

7. Przynależność administracyjna

przed 1 VI 1975

województwo łódzkie

powiat pajęczański

8. Właściciel i jego adres

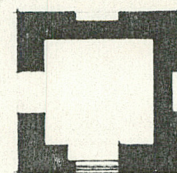
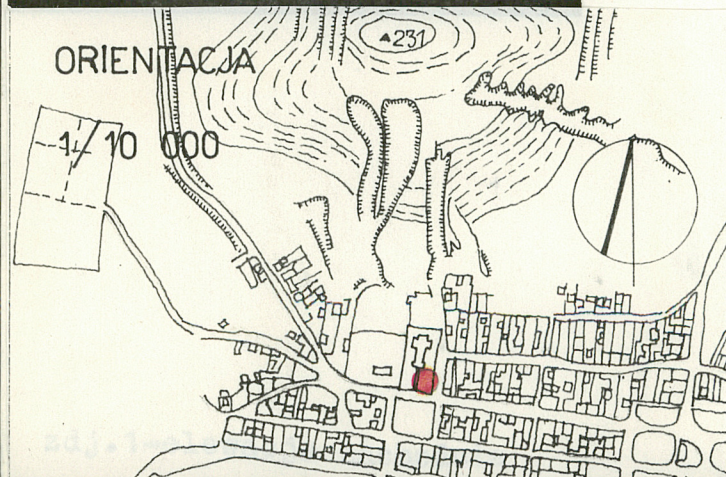
Kuria Diecezjalna
Częstochowa
Al. NMP 54

9. Użytkownik i jego adres

Parafia Rzymskokatolicka
w Działoszynie
ul. Wieluńska 2

10. Rejestr zabytków

Nr 264/A 647 data 20.08.1967



5.30

5.35

RZUT

1 / 250

12. Autorzy, historia obiektu, określenia stylu.

Dzwonnica wzniesiona w wieku XIX w stylu klasycystycznym. Podczas II wojny światowej Niemcy zabrali trzy dzwony z wnętrza budynku.

13. Opis (sytuacja, materiał i konstrukcja, rzut, bryła, elewacje, wnętrze, wyposażenie, instalacje).

Sytuacja

Dzwonnica stoi w pobliżu południowo-wschodniego narożnika cmentarza przykościelnego. Jest oddzielona wysokim parkanem od ul. Szewskiej, a od strony południowej osłonięta gęstą zielenią skweru.

Materiał i konstrukcja Budynek murowany z cegły pełnej ceramicznej; ściany o gr. ok. 85 cm. Nad dolną kondygnacją współczesna żelbetowa płyta stropowa, wyżej strop belkowy drewniany nagi i drewniana konstrukcja niosąca dzwony. Więźba dachowa typu krokwiowego. Dach kryty dachówką karpiówką na łątach drewnianych. Wewnątrz posadzka betonowa. Drzwi 1-skrzydłowe z blachy na konstrukcji z kątowników stalowych. Okno nieotwieralne szklone pojedynczo, w ramach stalowych, dzielone na tafle wielokątne. Wejście na poziom 2-ej kond. po przystawianej drabinie. Ściany wewnątrz pobielone.

Rzut i bryła Dzwonnica założona na planie kwadratu o boku nieco ponad 5 m. We wnętrzu, w ścianie południowej, wnęka z pojedynczym otworem okiennym. Na 2-ej kond. okno w ścianie południowej, a w części dzwonowej cztery otwory okienne. Całość trzykondygnacyjowa, przykryta stromym dachem namiotowym.

Elewacje Elewacja zachodnia. Trzykondygnacyjowa. Kondygnacje różnej wysokości, rozdzielone silnie wysuniętymi gzymsami przykrytymi podwójnymi warstwami dachówki. Narożniki boniowane bonią kostkową opracowaną w tynku, pozostała powierzchnia ścian wykonana w tynku nakrapianym. Parter o wysokości 7 bonii, z prostokątnym otworem drzwiowym pośrodku. Wokół otworu tynkowa opaska z tynku szlifowanego. Ściana 2-ej kond. ma wys. 4 bonii i jest pozbawiona otworów okiennych; pod najwyżej położonymi boniami wąski pas gzymsu. Kondygnacja trzecia, o wysokości 5 bonii. Na jej osi niewielki prostokątny zamknięty półkoliście otwór dzwonowy z nieznacznie wysuniętym parapetem. Zwieńczenie elewacji tworzy gzyms przykryty pasem dachówki i dwie nieco cofnięte odsadki. Pierwszą z nich osłania kolejny pas dachówki, na drugiej opiera się okap połaci dachowej. Całość wieńczy metalowy krzyż.

Elewacja południowa. Trzykondygnacyjowa. Jednoosiowa. Faktura elewacji analogiczna jak od strony zachodniej. W poziomie parteru kwadratowy otwór okienny w gładko tynkowanej opasce. Ponad gzymsem rozdzielającym 1-ą i 2-ą kond. półkolisty otwór okienny. Nad nim lekko wysunięty wąski pas gzymsu. Na gzymsie odcinającym kolejne kondygnacje trójkątny naczółek. Nad jego szczytem niewielkie półkolistе okienko do pom. dzwonów. Zwieńczenie analogiczne jak od zachodu.

Elewacja wschodnia. Opracowana identycznie jak el. zach. z tym, że w poziomie parteru zamiast drzwi prostokątna blendą.

Elewacja północna. W poziomie parteru prostokątna blendą. Druga kond. bez otworów okiennych, w 3-ej okienko półkolistе. Zwieńczenie identyczne jak w omawianych wcześniej elewacjach.

Instalacje Dzwonnica posiada instalację elektryczną.

<p>14. Kubatura</p> <p>200m³</p>	<p>15. Powierzchnia użytkowa</p> <p>30m²</p>	<p>16. Przeznaczenie pierwotne</p> <p>dzwonnica</p>	<p>17. Użytkowanie obecne</p> <p>dzwonnica</p>
<p>18. Prace budowlane i konserwatorskie, ich przebieg i dokumentacja</p> <p>ok.1985-remont dzwonnicy/m.in.wykonanie tynków, przesklepienie dolnej części płytą żelbetową, zawieszenie w siodłach dzwonów tej samej wielkości jak zabrane przez Niemców-dzwony o wadze 700,500 i 300 kg wykonano w Węgrowie/</p>		<p>19. Stan zachowania (fundamenty, ściany zewnętrzne, ściany wewnętrzne, sklepienia, stropy, konstrukcje dachowe, pokrycie dachu, wyposażenie i instalacje)</p> <p>Zewnętrzne ściany budynku i żelbetonowy strop w dobrym stanie technicznym.Stan techniczny drewnianych elementów konstrukcyjnych zadowalający.</p>	
		<p>20. Najpilniejsze postulaty konserwatorskie</p>	

21. Akta archiwalne (rodzaj akt, numer i miejsce przechowywania)

22. Bibliografia

23. Źródła ikonograficzne i fotograficzne (rodzaj, miejsce przechowywania, sygnatury)

24. Uwagi różne

25. Opracował

tekst Janusz Warszawa, październik 1991
imię, nazwisko, data, podpis

plany, rysunki Janusz Warszawa, październik 1991
imię, nazwisko, data, podpis

zdjęcia fotogr. Janusz Warszawa, październik 1991
imię, nazwisko, data, podpis

miejsce przechowywania negatywów Państwowa Służba Ochrony Zabytków
Oddział Wojewódzki w Sieradzu

KARTA PO WYPEŁNIENIU PODLEGA OCHRONIE NA PODSTAWIE PRZEPISÓW PRAWA AUTORSKIEGO !

26. Adnotacje o inspekcjach, informacje o zmianach (daty, imiona i nazwiska wypełniających)

27. Załączniki
wkładka nr 1

1. Miejscowość DZIAŁOSZYN	2. Obiekt (nazwa jak w karcie) Dzwonnica	3. Zawartość wkładki (nazwa obiektu lub materiału uzupełniającego) zdjęcia
------------------------------	---	---

2-widok od strony S-E

3-widok z ul. Szewskiej
na elewacje: północną
i wschodnią

4-widok od strony N-W



Wkładkę założył: Janus

z Wariana podzielnik 1991

Państwowa Służba Ochrony Zabytków

Miejsce przechowywania negatywów: Oddział Wojewódzki w Sieradzu

Z-d Poligr. Jan Jasiński W-wa, ul. Wolna 13, tel. 12-43-83

Wzór ODZ 1978 r.

5-widok dzwonnicy ze skweru
przed kościołem



6-kondygnacje środkowa
i najwyższa elewacji
południowej



7-Najwyższa kondygnacja
w elewacji wschodniej

