

1. Obiekt

54/1 KOŚCIÓŁ FILIALNY PW. ŚW. ANNY

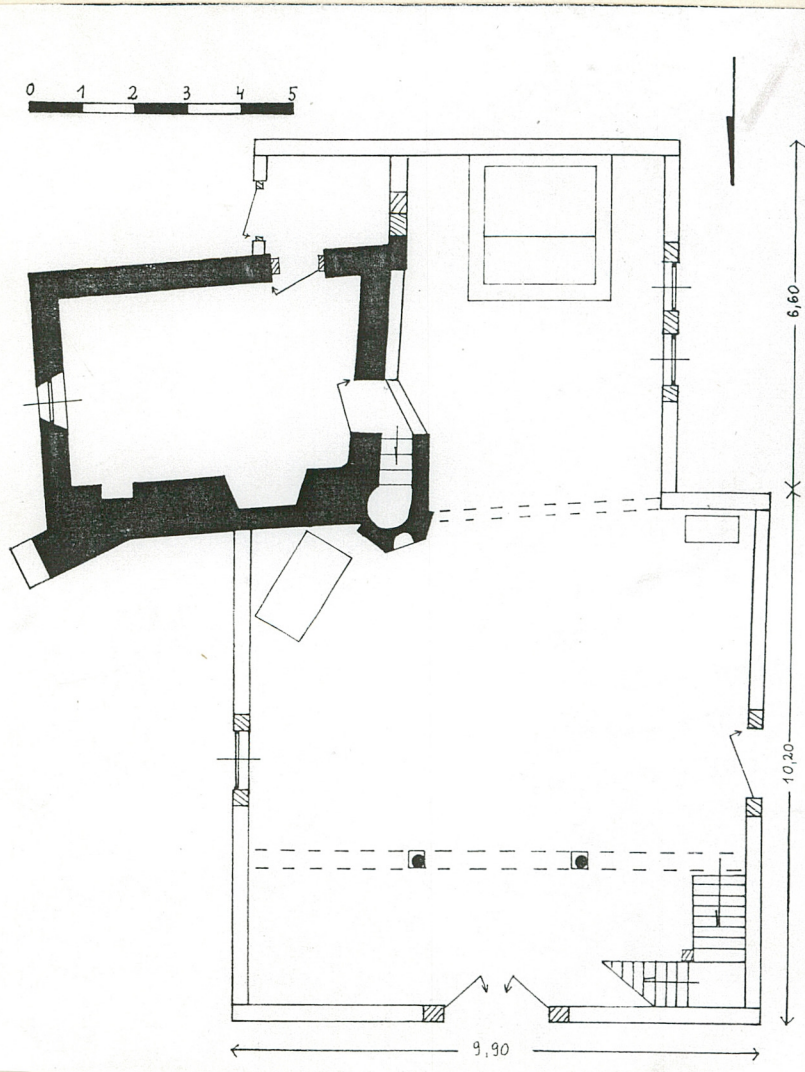
2. Czas powstania

XVII/1719

3. Miejscowość

BRZEZINY

11. Zdjęcia, rzut, przekrój, sytuacja, orientacja



RZUT

OZGrat, Z.P. Ośrodek z. 700 a. 14 000



1. Widok od ptn - zach



Skala 1:100.000

4. Adres

Brzeziny
ul. Sw. Anny 43

nr ogłoszeniowy

DZIAŁKA

5. Przynależność administracyjna

województwo skierniewickie

gmina m. Brzeziny

pow. łódzki wschodni

6. Poprzednie nazwy miejscowości

7. Przynależność administracyjna
1 VI 1975

województwo łódzkie

powiat Brzeziny

8. Właściciel i jego adres

Parafia rzymsko-katolicka
pw. Podwyższenia Św. Krzyża
Brzeziny ul. Kościuszki 48

9. Użytkownik i jego adres

ju.

10. Rejestr zabytków

Nr 6/66

data 29.05.1967r.

6-I-6 z 12.09.1947 i 12.11.1960.

12. Autorzy, historia obiektu, określenie stylu.

Najstarsza wzmianka o Brzezinach pochodzi z I poł XIV w, w 1332 r określone są jako miasto i kasztelania. Erekcja parafii na przełomie XIII/XIV w. Kościół Św. Anny, ob filialny parafii Podwyższenia Krzyża, stoi na miejscu poprzedniego z XV w. Obecny k. drewniany, fundowany przez mieszczanina Stanisława Bujakiewicza, zbudowany został w 1719 r, starsza jest zakrystia, datowana na XVII w. Kościół odnawiany był w 1861 r, w XX w dwukrotnie.

Kościół drewniany, jednonawowy z wąszym, prostokątnym prezbiterium. Dach dwuspadowy, o obniżonej kalenicy nad prezbiterium i dodatkową połacią od płd. Pokrycie-gont.

13. Opis (sytuacja, materiał i konstrukcja, rzut, bryła, elewacje, wnętrze i wyposażenie instalacje)

Sytuacja obiektu : Założenie kościelne położone jest w płd części Brzezina, po wsch stronie ul. Św. Anny. Całość ogrodzona metalową siatką, wejście na cmentarz przykościelny poprzez współczesną, metalową bramę i furtkę w zach partii ogrodzenia. Założenie kształtem zbliżone do prostokąta, w centrum kościół, w płn-wsch części terenu drewniana dzwonnica. Od płn i płd teren zadrzewiony.

Materiał, konstrukcja, technika: kościół drewniany, konstr zrębowej, przy otworach sumikowo-łątkowej, z zew całość szalowana deskami w pionie, deski przybite do czoła z listwami w miejscach łączeń. Wew, w nawie i prezbiterium ściany pomalowane farbami olejnymi, w kruchcie przed zakrystią ściany oszalowane tak jak na zew. Zakrystia murowana, ściany o różnej grubości muru, od 0,5 m, z zew pomalowane farbami w kolorze pomarańczowo-ceglastym, wew lamperie /farba olejna/. Cały budynek posadowiony na podmurówce z cegły, otynkowanej. Przyciesie dębowe, gr ok 0,3-0,35 m, w narożach łączone prawdopodobnie na zamek. Stropy: drewniane, gładkie tj. z pułapem ze sklejki drewnianej pomalowanej lakierem bezbarwnym. W zakrystii sufit otynkowany, w kruchcie przed nią pułap z desek na styk. Wieżba dachowa: drewniana, konstr krokwiowo-kleszczowej. Nad nawą i prezbiterium dach dwuspadowy, o różnym poziomie kalenicy, nad prezb. od płd trzecia połać. Pokrycie gont. Nad zakrystią dach trójspadowy, kryty blachą. Szczyt feontowy szalowany deskami do czoła z nabitymi listwami w miejscach łączeń. Poniżej deska okapowa. Powyżej szczytu prosta, drewniana, kryta gontowym daszkiem namiotowym sygnaturka. Podłogi: we wszystkich pomieszczeniach podłogi deskowe, w zakrystii pomalowane na olejno. Schody: usytuowane w płn-zach narożu nawy, prowadzą na emporę organową, drewniane, dwubiegowe łamane z prostą poręczą. Otwory okienne: prostokątne, okna osadzone w prostych ościeżnicach, jednoskrzydłowe, w nawie 15-taflowe, w prezbiterium 8-taflowe, dwa okna doświetlające chór-dwuskrzydłowe, 8-taflowe, wszystkie szklone na kit w pojedynczych szczeblinach. W zakrystii otwór okienny prostokątny, górą zamknięty półkoliście, okno ościeżnicowe, trójdzielne z nadświetleniem, 2-skrzydłowe, podwójne. Otwory drzwiowe: osadzone /drzwi w ościeżach/węgarach/, główne zew drzwi w otworze prostokątnym z półkolistym nadprożem, pozostałe nadproża wpasowane prosto. Drzwi zew gł konstr deskowo-listwowej, z zew obite deskami w poziomie z dekoracją imi-

14. Kubatura

ok 1010 m³

15. Powierzchnia użytkowa

142 m²

16. Przeznaczenie pierwotne

kościół

17. Użytkowanie obecne

kościół

18. Prace budowlane i konserwatorskie, ich przebieg i dokumentacja

- lata 70-te XX w-wymiana części więźby dachowej, zmiana gontów
- ok 1986 r. strop w nawie i prezbiterium podbito drewnianą sklejką, ok 1993 r. ściany prezbiterium pomalowano farbą olejną.

19. stan zachowania (fundamenty, ściany zewnętrzne, ściany wewnętrzne, sklepienia, stropy konstrukcje dachowe, pokrycie dachu, wyposażenie i instalacje)

Stan zachowania zły. Duże zawilgocenia ścian, zwłaszcza w zakrystii, zły stan gontów, część nadaje się do wymiany, schody i podłoga na chórze wymagają całkowitej wymiany desek.

20. Najpilniejsze postulaty konserwatorskie

Remont dachu, chemiczne zabezpieczenie więźby i gontów.

21. Akta archiwalne (rodzaj akt, numer i miejsce przechowania)

24. Uwagi różne

22. Bibliografia

1. Katalog zabytków sztuki w Polsce. t. II. 1954. s. 10
2. St. Cercha. Miasto Brzeziny i jego ważniejsze zabytki.

23. Źródła ikonograficzne i fotografia (rodzaj, miejsca przechowania, sygnatury)

25. Opracował

tekst mgr E. Bonusiak IX 1996 r
imię, nazwisko, data, podpis

plany, rysunki mgr E. Bonusiak IX 1996 r
imię, nazwisko, data, podpis

zdjęcia fotogr mgr E. Bonusiak IX 1996 r
imię, nazwisko, data, podpis

miejsce przechowania negatywów Konserwator Wojewódzki-Skierniewice

Karta po wypełnieniu podlega ochronie na podstawie przepisów prawa autorskiego

26. Adnotacje o inspekcjach, informacje o zmianach (daty, imiona i nazwiska wypełniających)

27. Załączniki

Nutodko nr. 1, 2, 3

1. Miejscowość Brzeziny	2. Obiekt (nazwa jak w karcie) Kościół pw Sw.Anny	3. Zawartość wkładki (nazwa obiektu lub materiału uzupełniającego) Ciąg dalszy tekstu, plan sytuacyjny, zdjęcia
----------------------------	--	--

cd tującą ceglany mur, dwuskrzydłowe, mocowane na zawiasach wstęgowych, zamykane od wew na rygiel. Drzwi zew do nawy jednoskrzydłowe, o tej samej konstr i zdonictwie co w elew frontowej, zamykane na zamek kowalskiej roboty/XVIII w?/ oraz łańcuch z kłódką. Drzwi do kruchty przed zakrystią jednoskrzydłowe, konstr sponowej, z zew opierzone poziomo deskami, zawiasy wstęgowe, zamek zew. Drzwi wew, z orezbiterium do zakrystii-w otworze prostokątnym, drew Ościeża, drzwi konstr sponowej, zawiasy wstęgowe, bez zamka. Drzwi z zakrystii do kruchty w prostokątnym otworze, konstr sponowej i od kruchty ramowo-płycinowej z dekoracją w rpmby, zawiasy wstęgowe, zamykane od zakrystii na poziomy, mały rygiel.

Rzut : kościół jednonawowy z nawą na rzucie kwadratu i prostokątnym, węższym prezbiterium. Prezbiterium oddzielone od nawy belką tęczową. Zakrystia na rzucie zbliżonym do prostokąta przylega do wsch ściany prezbiterium, przy niej od pld mała, prostokątna kruchta. Empora organowa przy pln ścianie nawy, na całą jej szerokość, wsparta na dwóch słupach-kolumnach. FASADA : prosta, trójosiowa, w osi środkowej gł wejście poprzedzone dwoma betonowymi schodkami., w osiach bocznych 8-taflowe okna doświetlające chór. Całość szalowana pionowymi deskami do czoła, z listwami na łączeniach. Ten sam szalunek w szczycie i na sygnaturce. Szczyt z lekko wysuniętymi wiatrownicami i deską okapową. Cały kościół nad podmurówką obwiedziony deskami okapowymi. ELEWACJA ZACH: szalunek oprac analogicznie jak w fasadzie, trójosiowa, w 1 osi od pln wejście do nawy, nad nim okno, w pozostałych osiach okna w prezbiterium. ELEWACJA PŁD: tworzy ją cofnięta ściana nawy, prosto zamknięte prezbiterium, kruchta i lekko cofnięta względem nich murowana zakrystia. Brak otworów. Szalunek prezbiterium i kruchty analogiczny do pozostałych elew. Obniżony dach prezbiterium ukazuje fragm szczytu nawy/od zach/oszalowanego deskami na styk i obitego dawniej papą. ELEWACJA WSCH: trójosiowa, w osi od pld wejście do kruchty, w osi od pln okno nawy. Oś środkową tworzy półkolistе okno zakrystii która poprzedza elew. Na pld powyżej niego mała wnęka ujęta po bokach pilastrami i zwieńczona załamany gzymsem. Pln-wsch naroże zakrystii wsparte przyporą. WNETRZE: ściany nawy i prezbiterium pomalowane farbami olejnymi, górą po stropem namalowany pas z dekoracją roślinną. Zręby ścian na przejściu nawy w prezbiterium zakryte pionowymi deskami. Belka tęczowa najprawdopodobniej przeniesiona z poprzedniego kościoła z częściowo zasłoniętą datą oraz napisem: "HIC MEA ME PIETAS LIGNO CONFIXITIN AZTO ANNO DOMINI 1..3 HIC ME SOLUS AMOR NON MEA CULPA TENFI ". Chór drewniany wsparty na dwóch słupach-kolumnach, z drew, ażurową balustradą. W zakrystii dwie wnęki ścienne górą zwieńczone łukiem odcinkowym, jedna z nich

Wkładkę założył: E. Bonusiak
(imię, nazwisko, data)

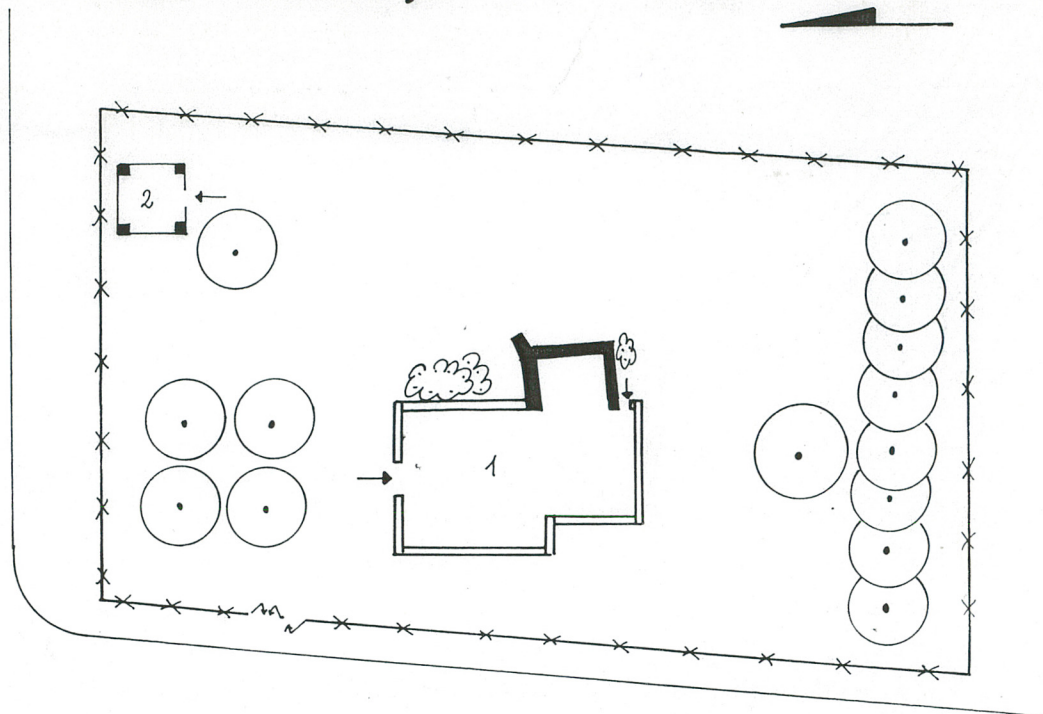
Miejsce przechowywania negatywów: Konserwator Wojewódzki-Skierniewice.

PLAN SYTUACYJNY

1:500



DWORZEC
PK5



UL. ŚW. ANNY

LEGENDA

- 1. KOŚCIÓŁ P.W. ŚW. ANNY
- 2. DZWONNICA

ZWARTA ZABUDOWA



2. Widok od północy



3. Elewacja frontowa (płn.)

1. Miejscowość	2. Obiekt (nazwa jak w karcie)	3. Zawartość wkładki (nazwa obiektu lub materiału uzupełniającego)
Brzeziny	Kościół pw. Sw. Anny	Ciąg dalszy tekstu, zdjęcia.

cd o ryzglifionych ścianach. WYPOSAŻENIE : ołtarz gł z I poł XVII w, z obrazem Sw. Trójcy / zapewne z XVII w / i obrazem Sw. Anny, ołtarz boczny z ok 1700 r z obrazem Sw. Walentego z XVII w, współczesny ołtarzyk z obrazem Matki Boskiej Częstochowskiej, na belce tęczowej krucyfiks gotycki z pocz XVI w, rzeźby o charakterze ludowym - 1. nieznanej świętej z I poł XVII w, 2. Anioła z chustą Sw. Weroniki z XVII w, 3. Sw. Marii Magdaleny ?. Przy wejściu gł, na zew kościoła stoi krypta gotycka z wrytym krzyżem równoramiennym oraz łukiem i strzałą.

Instalacje: elektryczna i odgromowa.



4. Elewacja półn.



5. Elewacja wsch.



6. Murawa i okna

Wkładkę założył: E. Bonusiak
(imię, nazwisko, data)

Miejsce przechowywania negatywów: Konserwator Wojewódzki-Skierniewice

Zd Poligr. Jan Jasiński W-wa, ul. Wolna 13, tel. 12-43-83

Wzór ODZ 1978 r.



7. Drzwi w elew. frontowej



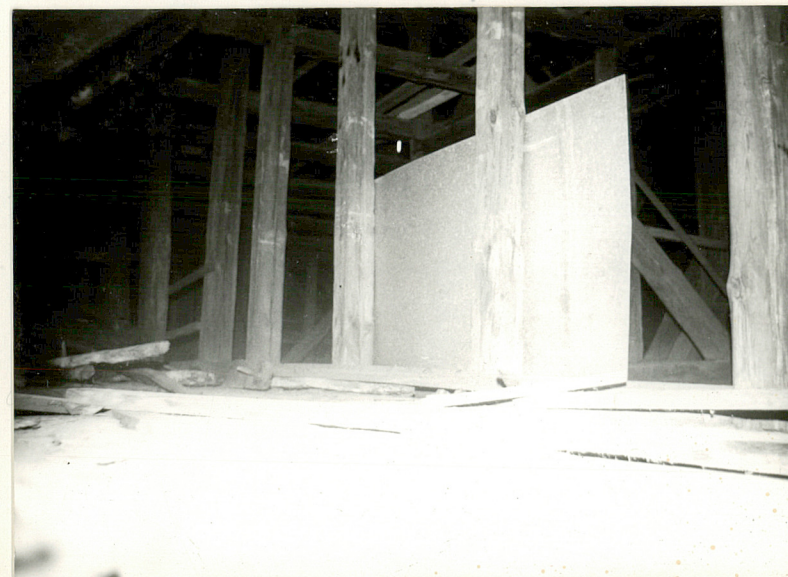
8. Drzwi w elew. zach.



9. Okno w murze



10. Fragment więzby



11. Fragment więzby

1. Miejscowość

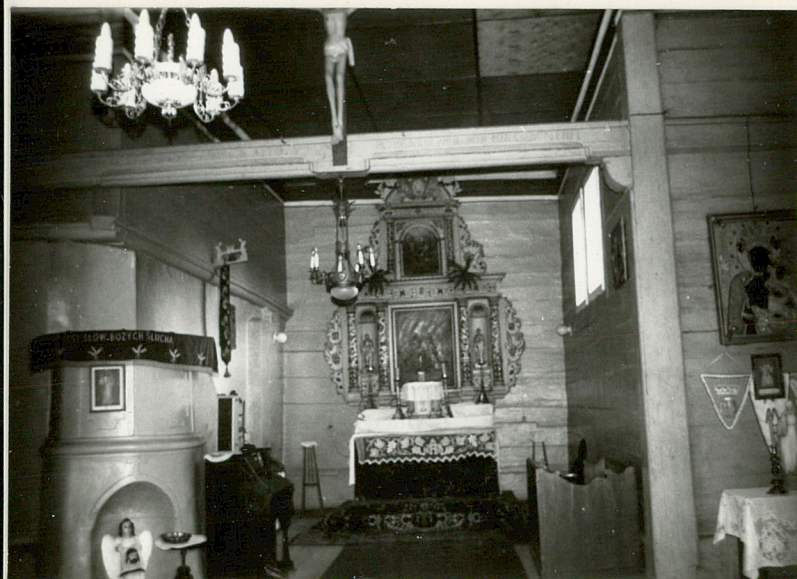
Brzeziny

2. Obiekt (nazwa jak w karcie)

Kościół pw. Sw. Anny

3. Zawartość wkładki (nazwa obiektu lub materiału uzupełniającego)

Zdjęcia.



12. Wnętrze



13. Wnętrze



14. Wnętrze



15. Wnętrze

Wkładkę założył: E. Bonusiak

(imię, nazwisko, data)

Konserwator Wojewódzki-Skierniewice

Miejsce przechowywania negatywów:

Zd Poligr. Jan Jasiński W-wa, ul. Wolna 13, tel. 12-43-83



16. Wnętrze



17. Wnętrze



18. Wnętrze - zakrystia