

A B C D E F G H I J K L Ł M N O P R S T U V W X Y Z

Nr ŁÓDZKIE 378

1. Obiekt

55/1 D W Ó R

2. Czas powstania

ok. poł. XIXw.

3. Miejscowość

S T A R C E

11. Zdję



4. Adres Starce 20,
98-276 Godynice

nr hipoteczny

5. Przynależność administracyjna

województwo sieradzkie

gmina Braszewice

pow. sieradz

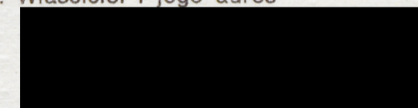
6. Poprzednie nazwy miejscowości

7. Przynależność administracyjna
przed 1 VI 1975

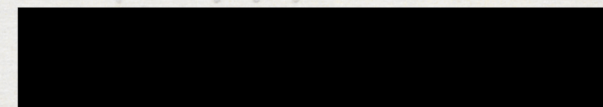
województwo łódzkie

powiat Sieradz

8. Właściciel i jego adres

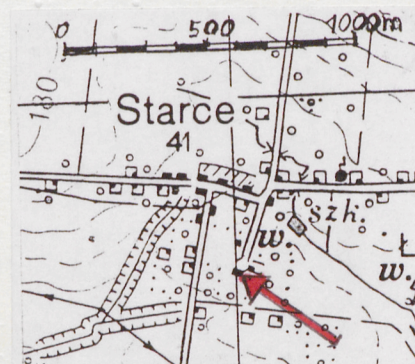


9. Użytkownik i jego adres



10. Rejestr zabytków

Nr A/386 data 20.08.2013



Wieś Starce leży ok. 20 km na pd.-zach. od Sieradza, na uboczu głównych traktów, ok. 2 km na pd.-zach. od szosy Błaszki - Złoczew. Jest to niezbyt wielka wieś, o nielicznych zagrodach zgrupowanych głównie wzdłuż głównej drogi biegnącej z zach. - od wsi Godynice na wsch., gdzie ginie w polu. Zespół dworsko - parkowy położony po pd. stronie tej drogi, w pobliżu jej skrzyżowania z drogą idącą ze wsi Ostrów i dalej Brzeźnia, dość oddalony od zabudowy wiejskiej. Prowadzi do niego długa prosta droga wiodąca od w/w skrzyżowania i wychodząca na wprost fasady dworu, skierowanej na pn. i poprzedzonej małym okrągłym podjazdem. Nieco na wsch. od dworu stoi zabytkowa oficyna wraz z obórką i powojenną stodołą. Cały ten zespół stoi na terenie rozległego prostokątnego parku ograniczonego lokalnymi drogami. Ma on kształt prawie regularnego prostokąta i ma wydzielone w części wsch. i połud. sady i łąkę. W części pn. i zach. ma formę krajobrazowego parku o ciekawych egzemplarzach drzew: jawor, pomnikowy cis, miłoząb japoński, tulipanowce, platany, jesion wyniósł klon. kasztanowce i dęby. W skład zespołu wchodził także duży spichlerz w części pn.zach. ale został rozebrany ok. 1958r. /drewniany materiał wykorzystano m.in. przy wznoszeniu wspomnianej stodoły/.

MATERIAŁ. Wzniesiony z cegły na fundamentach ceglanych, w wątku krzyżowym, tynkowany. Na poddaszu ściany ryglowe, drewniane wypełnione cegłą, obustronnie tynkowane oraz ściany z desek. W piwnicy sklepienia o łuku odcinkowym wsparte na łękach, w niektórych pomieszczeniach z płaskimi lunetami. Na parterze stropy belkowe podbite wąskimi deskami owiniętymi skręconą słomą, z tynkiem wapiennym. Na poddaszu belkowy ślepy z deskową powalą oraz z deskową podsufitką obitą trzcina.

Wieźba dachowa modrzewiowa, spod siekiery, ze znakami montażowymi, 2-poziomowa. W 1. poziomie 2 rzędy stolców stojących na płatwiach stopowych, które leżą na masywnych belkach stropowych, ze ściankami kolankowymi. Stolce górą związane płatwiami pośrednimi za pomocą mieczy, na płatwiach jętki. Stolce co drugi wiąz; w 2/3 wysokości stolca odcinki belki wiązarowe oparte na ściance kolankowej i wychodzące poza koronę muru współtworzące okap podbity deskami. W połowie długości belki poprzeczne rygle, od których odchodzą krótkie belki kulawkowe klinujące krokwie w niepełnych wiązarach. Na drugim poziomie wyznaczonym przez podłogę deskową leżącą na jętkach tylko grzedy. Część łąt nowych, Pokrycie dachowe karpiówką w koronkę: część pn. starą grubą dachówką, część pd. dachówką firmy "B. Schneider, w Jelonkach, Warszawa ul. Chłodna .., 19.3/r./"

Podłogi: w piwnicy posadzki z cegły posadzkowej o grubości ok. 5cm, normalnego formatu, także w kortarzu szare i białe płytki ceramiczne w szachownicy.

W źródłach pisanych miejscowość pojawia się w 1386 r. Po-
noć w 1604 r. istniały tu jeszcze ślady "zamczyska"/L.Kajzer/.
Brak po nim obecnie jakichkolwiek śladów.
W XVI w. nosiła wieś nazwę Stharcze /Sł.Geog.K.P./

Słown. Geogr. Kr.Pol. pisał w 1890 r., że aktualnie w Starcach jest prowadzone "staranne gospodarstwo folwarczne, łąka wydrenowane, piękna obora i owczarnia /.../ ogrzelnia i wiatrak...," ale nie podaje właściciela.

W 1903 r. majątek należący do Schyslera z niedalekiego Zapola kupił nieznany z imienia Lilpop z Warszawy dla swojej żony. W rękach potomków tej rodziny przetrwał dwór z parkiem do czasów obecnych, nawet po 1945 r.

Brak danych na temat powstania dworu. Nie wiadomo kto go wybudował i dla kogo. Prawdopodobnie powstał po poł. XIX w.

Na pocz. XX w., prawdopodobnie w związku ze zmianą właściciela nastąpiły pewne nieznaczne zmiany w wystroju wnętrza: tapety, boazerie, prawie wszystkie piece na parterze.

<p>14. Kubatura</p> <p>do gzymsu wieńczącego ok. 2.420 m³</p>	<p>15. Powierzchnia użytkowa</p> <p>parteru ok. 300 m²</p>	<p>16. Przeznaczenie pierwotne</p> <p>dwór</p>	<p>17. Użytkowanie obecne</p> <p>dwór - siedziba letnia</p>
<p>18. Prace budowlane i konserwatorskie, ich przebieg i dokumentacja</p> <p>Ok. 1965r. właściciele wykonali odgrzybienie piwnic, zabieg skuteczny - pozostał tylko zielony martwy /?/ nalot na ścianach. W tym samym roku podłączono elektryczność.</p> <p>W latach 70-tych przełożono dach i pokryto połąć pd. nowszą dachówką firmy Schneider z Warszawy-Jelonek z ok. 1989 r. założono wodociąg, którego odpływ wyprowadzono na zewnątrz w ogród.</p>		<p>19. Stan zachowania (fundamenty, ściany zewnętrzne, ściany wewnętrzne, sklepienia, stropy, konstrukcje dachowe, pokrycie dachu, wyposażenie i instalacje)</p> <p>Fundamenty w dobrym stanie. Po zlikwidowanym grzybie został zielony martwy /?/ nalot. W obu ścianach szczytowych w piwnicach dość znaczne wysolenia /jakie źródło ?/ powodujące murszenie tynku. Tynk na ścianach magistralnych w wielu pomieszczeniach zmurszały, odpada, osypuje się.</p> <p>Stan sklepień dobry, brak spękań. Zniszczona trochę posadzka w piwnicach wsch.</p> <p>Mury zewnętrzne na ogół w dobrym stanie, w kilku przypadkach małe spękania pionowe nadproży okiennych. Mechaniczne "starce" ubytki tynku na elewacjach. Stropy na parterze w dobrym stanie, lekkie ugięcie podsufitki w pokoju przy szczysie zach. na poddaszu.</p> <p>Wieżba dachowa w dobrym stanie, tylko przy złączeniu z dachem ganku wyraźne ognisko spuszczała/?/ zaatakowany mocno koniec krokwi, zastrzał, rygiel i belka oraz płatew stopowa: bardzo niebezpieczne !!.</p> <p>Pokrycie dachu dobre, ale wymaga remontu.</p> <p>Niektóre podłogi na parterze i poddaszu zaatakowane przez kołatka /?/, także podłoga poddasza między pokojami, stopnie schodów głównych.</p> <p>Osypują się tynki ścian ryglowych na poddaszu.</p>	
		<p>20. Najpilniejsze postulaty konserwatorskie</p> <p>Remont pokrycia dachowego: zwłaszcza połąć pn. Ekspertyza mykologiczna tak w piwnicy jak i na wieźbie w celu stwierdzenia lub nie obecności grzybów oraz drewnojadów, a następnie zniszczenie ognisk zakaźnych.</p>	

WPISAĆ DO REJESTRU !!

21. Akta archiwalne (rodzaj akt, numer i miejsce przechowywania)

Nieliczne w posiadaniu właścicieli.

22. Biblioteka

- Słownik Geograficzny Królestwa Polskiego, T. XI, Warszawa 1890, s. 231,
- L. Kajzer, J. Augustyniak, Wstęp do studiów nad świeckim budownictwem obronnym sieradzkiego w XIII-XVII/XVIII wieku, Łódź 1986, s. 195-196,

23. Źródła ikonograficzne i fotografia (rodzaj, miejsce przechowywania, sygnatury)

24. Uwagi różne Obiekt nieprzerwanie od 1902r. w rękach jednej rodziny. Nie upaństwowiony po 1946r. Wysiłkiem właścicieli utrzymywany na miarę ich możliwości, przetrwał restrykcje systemu komunistycznego. Tym większa jego wartość i konieczność opieki konserwatorskiej. Jest za-
bytkiem włącznie z autentycznym, a nie desowskim wystro-

25. Opracował

tekst mgr Karol Guttmejer, październik, 1992.

imię, nazwisko, data, podpis

plany, rysunki K. Guttmejer, X.1992r.

imię, nazwisko, data, podpis

zdjęcia fotogr. K. Guttmejer, X.1992r.

imię, nazwisko, data, podpis

miejsce przechowywania negatywów

KARTA PO WYPEŁNIENIU PODLEGA OCHRONIE NA PODSTAWIE PRZEPISÓW PRAWA AUTORSKIEGO

26. Adnotacje o inspekcjach, informacje o zmianach (daty, imiona i nazwiska wypełniających)

/por. kartę oficyny/

27. Załączniki wkładka nr 1. c.d. opisu, sytuacja, zdjęcia
wkładka nr 2. plan, zdjęcia
wkładka nr 3. 4. 5. 6. zdjęcia i spis zdjęć.

1. Miejscowość STARCE woj. sieradzkie	2. Obiekt (nazwa jak w karcie) Dwór	3. Zawartość wkładki (nazwa obiektu lub materiału uzupełniającego) c.d. opisu, sytuacja, zdjęcia,
---------------------------------------------	----------------------------------------	------------------------------------------------------------------------------------------------------

c.d. opisu

W pomieszczeniach na parterze zróżnicowane podłogi. W trzech pokojach od zach. dekoracyjny parkiet z różnych gatunków drewna liściastego /dąb, buk, jesion olcha?/ układany w kwadraty obrzeżone ramami /nie jest to klasyczny parkiet taflowy/. W środkowym pokoju traktu tylnego i dwóch pokojach wsch. traktu przedniego podłogi z krótkich desek ukł. danych w kwadraty obrzeżone węższymi ramami. W hallu, korytarzu i pomieszczeniach wsch. traktu tylnego podłogi ze starych desek. Na poddaszu podłogi deskowe, stare. Na ganku podażka betonowa.

STOLARKA. Drzwi główne 2-skrzydłowe ramowo-płycinowe i przeszklone na zawiasach czopowych z wpuszczonymi zamkiem z oryginalną gałką, szyldzikiem. Wewnętrzne 2- i 1-skrzydłowe ramowo-płycinowe na zawiasach czopowych z wpuszczonymi zamkami, z mosiężnymi klasycystycznymi szyldzikami i klamkami. W wejściu bocznym podobne, bez oryginalnych okuć, z nadświetlem o bidermeierowskich ostrołukowych szczeblinkach /takie samo nadświetle w drzwiach gł./ . Za tymi drzwiami przed korytarzem zapewne starsze drzwi 1-skrzydłowe ramowo-płycinowe na zawiasach hakowych tarczowych, z gałką i szyldzikiem, o kanelowanych - żłobkowanych tablaturach. Na poddaszu 1-skrzydłowe drzwi ramowo-płycinowe i przeszklone na zawiasach czopowych, z prostymi zamkami skrzynkowymi, mazerowane. Także proste drzwi deskowe z listwami na zawiasach pasowych. Do piwnic od zach. stare 2-skrzydłowe, deskowe opierzone profilowanymi deskami nabijanymi cwiękami, na zawiasach hakowych tarczowych. Okna wszystkie na parterze oryginalne, ościeżnicowe podwójne, 2-poziomowe, 2-dzielne na zawiasach czopowych, na dekoracyjne obartle zamykane i pionowe zasuwki, z pierwotnymi b. cienkimi, nierówno odlewanyymi szybami! Na poddaszu ościeżnicowe, zachowane tylko zewnętrzne /były też wewnętrzne/ wyjmowane i zamykane na haczyki z grubym ślemieniem, 6-kwaterowe, z półkolistym nadślemieniem. W piwnicach brak okien, w grube ościeżnice pionowo wmontowane drewniane grube kwadratowe w przekroju listwy.

Schody główne drewniane 1-biegowe z toczonymi tralkami i drewnianą poręczą. Do piwnic i na parter od wsch. drewniane 1-biegowe, na 2. poziom poddasza drewniane drabiniaste. Przed gankiem murowane obetonowane.

PLAN. Na planie prostokąta /ok. 1:2,2/ o dwóch traktach wzdłużnych oddzielonych w części wsch. korytarzem. Przed tym korytarzem na osi elewacji wsch. mały wąski ryzalit w którym wejście boczne. Na osi fasady ganek wsparty na dwóch parach kolumn ze schodami z boków, a półkolistym wysuniętym podestem. Za gankiem płytki wgłębny portyk prowadzący do niewielkiego hallu na osi traktu przedniego. Układ pomieszczeń dość regularny z czytelną częścią gospodarczą we wsch. części traktu tylnego.

Bryła. Zwarta, kubiczna. Dwór parterowy na dość wysokich piwnicach, przykryty dachem dwuspadowym. Na osi fasady - od pn. otwarty ganek kolumnowy przykryty spłaszczonym dachem 2-spadowym. Od wsch. mały, płytki ryzalit kryty spłaszczonym daszkiem 2-spadowym, niższy od ganku. Przy elewacji zach. w poziomie piwnic osiowy, mały ryzalit mieszczący wejście do piwnic, przykryty daszkiem 2-spadowym. Niezachowany taras od pd.

Wkładkę założył: K. Guttmejer, X.1992.
(imię, nazwisko, data)

c.d. opisu na odwrocie.

Miejsce przechowywania negatywów:

c.d. opisu.

Wnętrze zachowało wiele autentycznego, historycznego wystroju. W hallu zachowana oryginalna boazeria wraz z wieszakami na ubranie. Oryginalna boazeria także w korytarzu międzytraktowym. W dwóch pokojach ~~wsk~~ zachodnich ciekawe oryginalne /już XX-wieczne chyba/ tapety, w tym jedna o motywach nenufarów. Także stara tapeta w hallu. Zachowane wszystkie historyczne piece, pochodzące z różnego czasu: klasycystyczny w 2. pokoju traktu przedniego od wsch., secesyjny w pokoju obok, neorenesansowy w salonie na osi i kominek w narożnym pn.-zach. o formach neorenesansowych. Także stalowy dekroacyjny ornamentalnie rozwiązany piec w pokju pd.-zach. Ponadto klasycystyczne piece w pokojach na poddaszu. W niektórych pokojach przedwojenne dekoracyjne karnisze.

ELEWACJE gładkie rozczołnowane regularnie oknami. Podkreślony cokół kryjący piwnice, pierwotnie zapewne dekorowany poziomymi pasami wyrobionymi w tynku. Okna mają w partii parapetu płaski wydatnygzymsik. Część poddasza wydzielona płaskimi opaskami gzymsowymi. Okap dachu wsparty na drewninach wąskich wolutach. Fasada 7-osiowa symetryczna, podobnie elewacja pd. Kapitele ganku tokańskie obite blachą cynkową z drewnianą plintą. We fryzie ganku płaskie okrągłe tarczki. Przy schodach na postumentach dekoracyjne odlewane w betonie antykizujące wazy.

Instalacje: elektr. wodna, piece węglowe.



3.

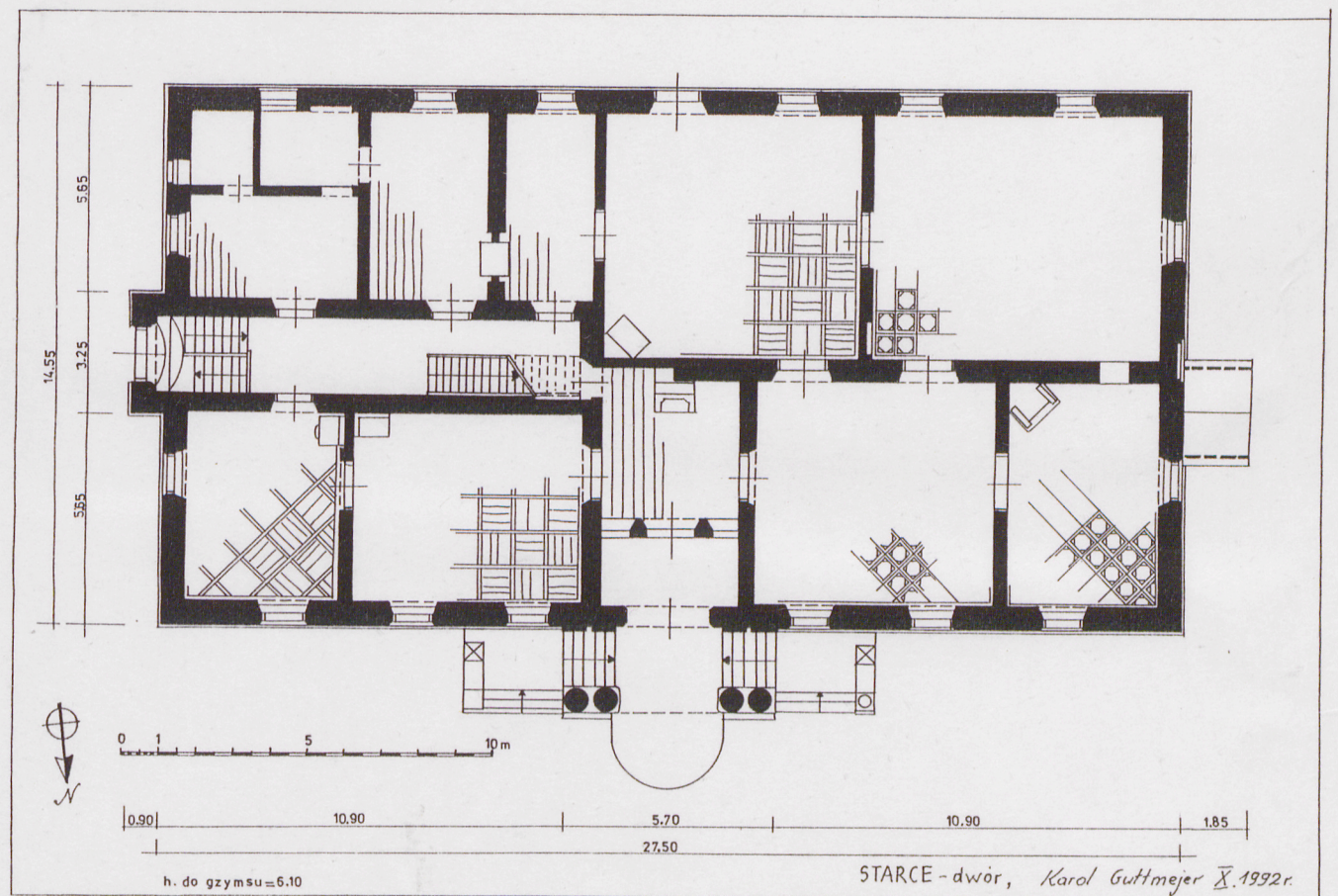
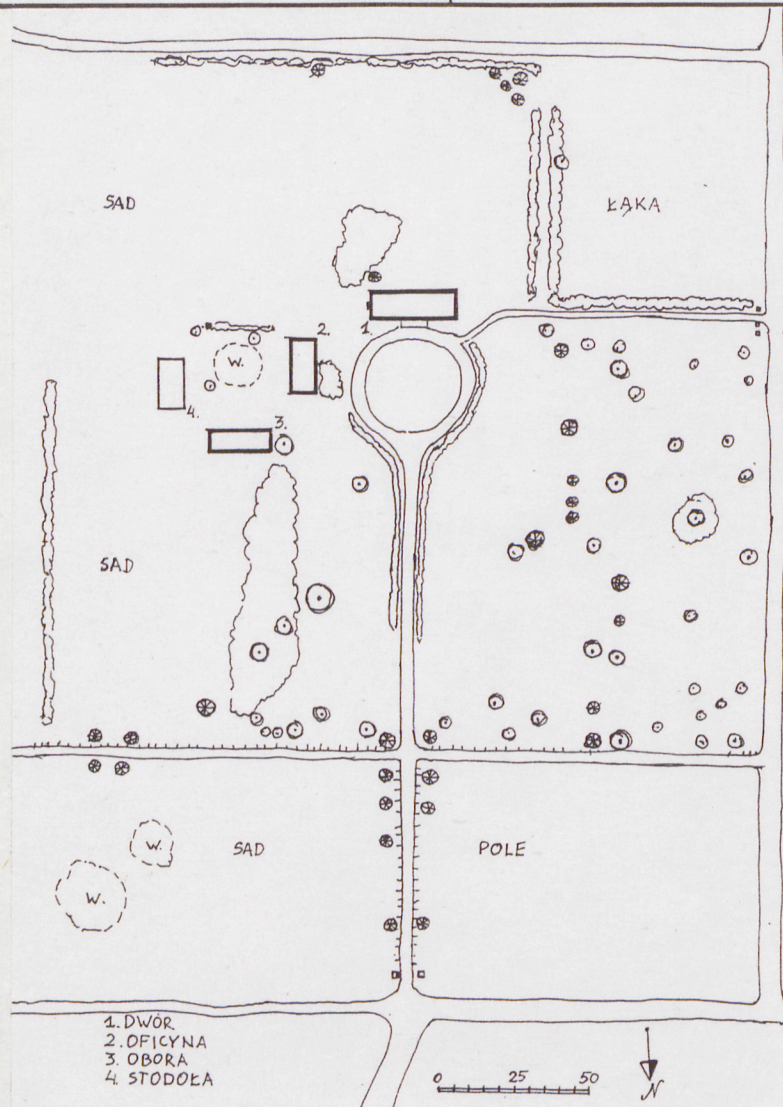


4.



5.

1. Miejscowość STARCE woj. sieradzkie	2. Obiekt (nazwa jak w karcie) Dwór	3. Zawartość wkładki (nazwa obiektu lub materiału uzupełniającego) sytuacja, plan, zdjęcia,
----------------------------------------------------	-----------------------------------------------	-------------------------------------------------------------------------------------------------------



Wkładkę założył: **K. Guttmejer, X.1992.**
(imię, nazwisko, data)

Miejsce przechowywania negatywów:

Z-d Poligr. Jan Jasiński W-wa, ul. Wolna 13, tel. 12-43-83

Wzór ODZ 1978 r.



6.



7.



8.



9.



10



11.

1. Miejscowość STARCE woj. sieradzkie	2. Obiekt (nazwa jak w karcie) Dwór	3. Zawartość wkładki (nazwa obiektu lub materiału uzupełniającego) zdjęcia,
---------------------------------------------	------------------------------------------	----------------------------------------------------------------------------------



12.



13.



14.



16.



15.

Wkładkę założył: K. Guttmejer, X.1992.
(imię, nazwisko, data)

Miejsce przechowywania negatywów:

Z-d Poligr. Jan Jasiński W-wa, ul. Wolna 13, tel. 12-43-83



17.



19.



20.



18.



21



22.

1. Miejscowość STARCE woj. siezadzkie	2. Obiekt (nazwa jak w karcie) Dwór	3. Zawartość wkładki (nazwa obiektu lub ma zdjęcia,
---------------------------------------------	----------------------------------------	--------------------------------------------------------

23.



24.



25.



Wkładkę założył: K. Guttmejer, X.1992.
(imię, nazwisko, data)

Miejsce przechowywania negatywów:

Z-d Poligr. Jan Jasiński W-wa, ul. Wolna 13, tel. 12-43-83

26.



27.



Wzór ODZ 1978 r.



28.



29.



30.



31



32



33

1. Miejscowość

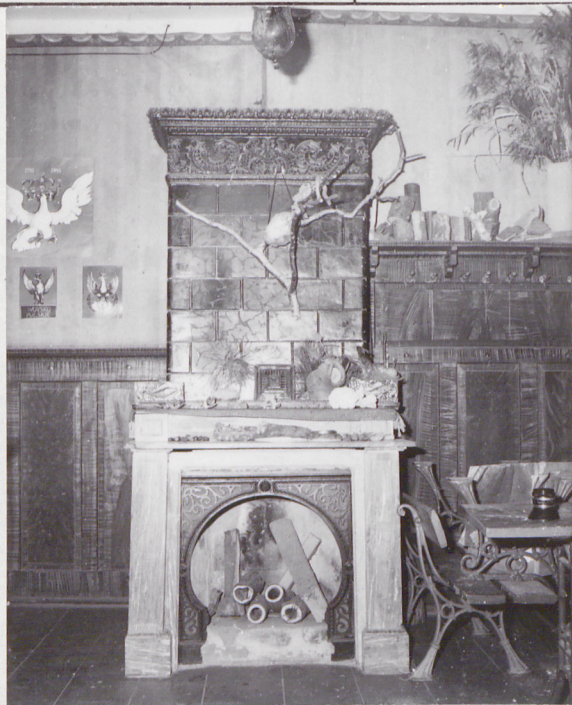
STARCE
WOJ! sieradzkie

2. Obiekt (nazwa jak w karcie)

Dwór

3. Zawartość wkładki (nazwa obiektu lub materiału uzupełniającego)

zdjęcia,



34.



35.



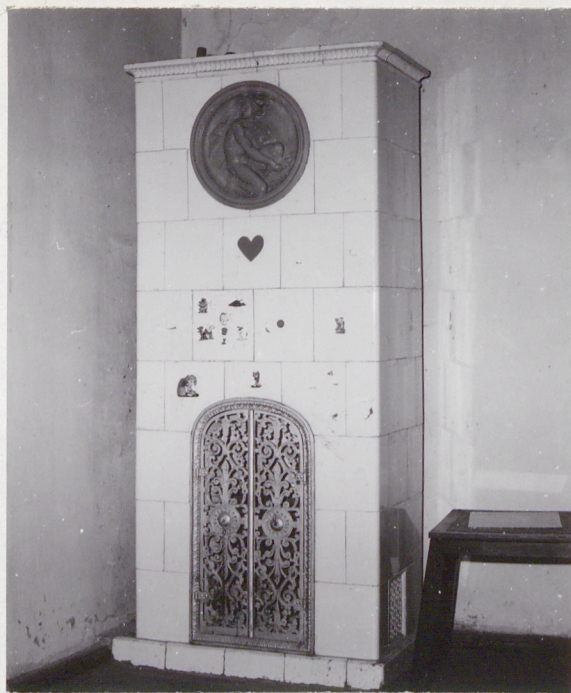
36.

Wkładkę założył: K. Guttmejer, X.1992.
(imię, nazwisko, data)

Miejsce przechowywania negatywów:

Z-d Poligr. Jan Jasiński W-wa, ul. Wolna 13, tel. 12-43-83

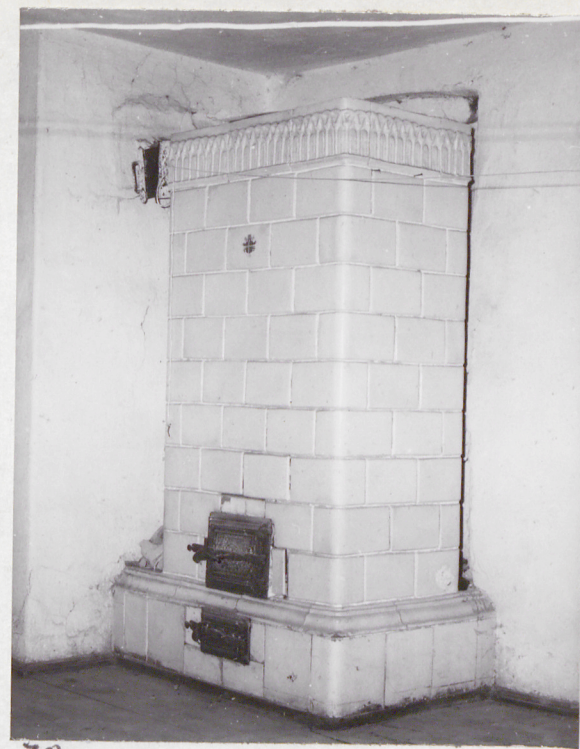
Wzór ODZ 1978 r.



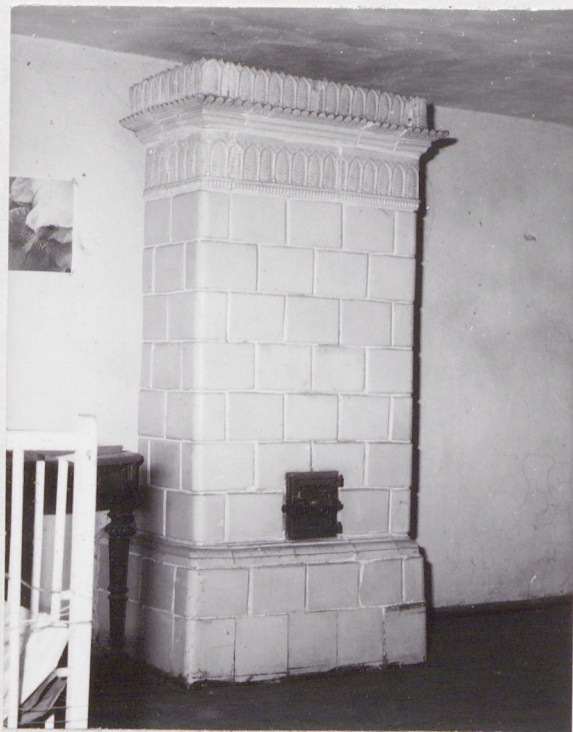
37.



38.



39.



40.



41



42.

1. Miejscowość STARCE woj. sieradzkie	2. Obiekt (nazwa jak w karcie) Dwór	3. Zawartość wkładki (nazwa obiektu lub materiału uzupełniającego) spis zdjęć,
---------------------------------------------	----------------------------------------	-----------------------------------------------------------------------------------

1. Widok ogólny dworu od strony wjazdu, od pn.
2. Widok dworu i oficyny od pd.
3. Elewacja główna, pn.
4. Elewacja pd.
5. Ganek przed fasadą.
6. Kapitele kolumn ganku.
7. Elewacja wsch.
8. Ryzalit wejściowy w elewacji wsch.
9. Elewacja zach.
10. Betonowy wazon przy wejściu gł.
11. Schody główne wewnątrz dworu.
12. Górna część stolca z mieczami na wieźbie.
13. Fragment bocznej części wieźby.
14. Fragment wieźby nad gankiem wejściowym, na dole widoczne trochę zniszczone rozpór i ~~nie~~ zastrzał.
15. Widok wieźby w 2. poziomie.
16. 1. poziom wieźby: zejście na parter i schody na drugi poziom wieźby.
17. Druga piwnicy od wsch. w trakcie pd., widoczny piec pralniczy z pokrywą.
18. Pierwsza piwnica od wsch. w trakcie pd., widoczny piec chlebowy.
19. Osiowy korytarz w podziemiu w części zach., widoczne wyjście na zewnątrz.
20. Piwnica w narożniku pd.-zach.
21. Piwnica we wsch. części traktu pn.
22. Piwnica w zach. części /2. od zach/ traktu pn. W lewym dolnym narożniku widoczny zagadkowy łuk odciążający w murze magistralnym.
23. Posadzka parkietu taflowego w pokoju na zach. od hallu w trakcie pn.
24. Podłoga deskowa w środkowym pokoju traktu pd.
25. Podłoga w pokoju na wsch. od hallu traktu pn.
26. Oryginalna tapeta w pokoju narożnym pd.-zach.
27. Oryginalna secesyjna tapeta z motywem nenufarów w narożnym pokoju pn.-zach.
28. Główne drzwi wejściowe.
29. Drzwi do środkowego pokoju w trakcie pd.
30. Drzwi z sieni za wejściem wsch. do korytarza, z kanelowanymi tabliczkami.
31. Drzwi wejściowe do piwnic od zach.
32. Okno w elewacji pd.
33. Okno w narożnym pokoju pn.-wsch. pd wewnątrz, oryginalny karnisz z pocz. XX w.
34. Piec w hallu, widoczny fragment oryginalnej boazerii z pocz. XXw. z wieszakami.
35. Piec w środkowym pokoju traktu pd.
36. Kominek w narożnym pokoju pn.-zach.
37. Piec w pokoju na wsch. od hallu, ok. poł. XIX w.
38. Secesyjny piec w narożnym pokoju pn.-wsch.
39. 40. 41. Piece w pokojach na poddaszu.
42. Okienko piwniczne.

Wkładkę założył: K. Guttmejer, X.1992.
(imię, nazwisko, data)

Miejsce przechowywania negatywów: