

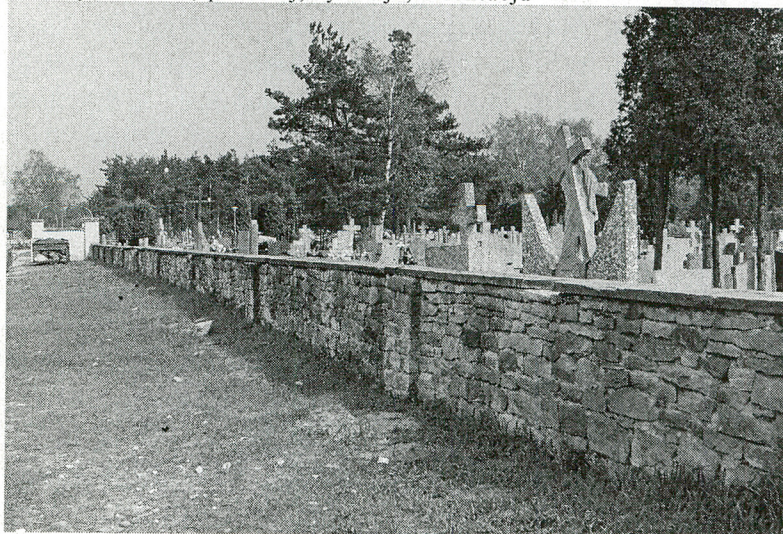
A	B	C	D	E	F	G	H	I	J	K	L	Ł	M	N	O	P	R	S	T	U	V	W	X	Y	Z	Nr
---	---	---	---	---	---	---	---	---	---	---	---	---	---	---	---	---	---	---	---	---	---	---	---	---	---	----

725

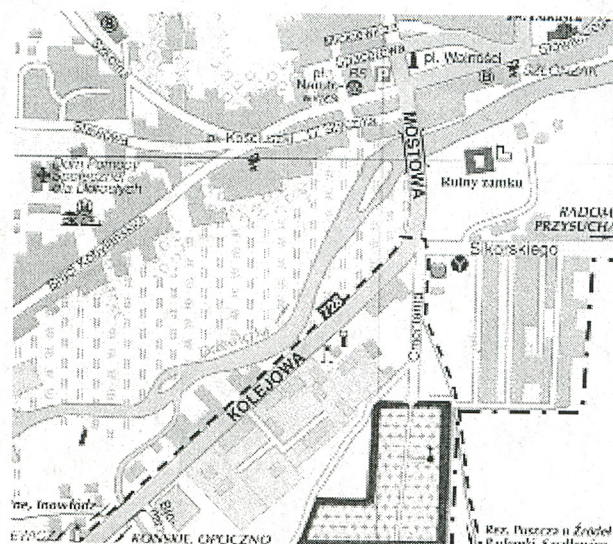
1. Obiekt 98/2	2. Czas powstania II poł. XIX /XX w.	3. Miejscowość DRZEWICA
-------------------	--------------------------------------------	----------------------------

OGRODZENIE CMENTARZA

11. Zdjęcia, rzut, przekrój, sytuacja, orientacja



Orientacja skala 1:25 000



skala 1:10 000

4. Adres ul. Cmentarna 26-340 Drzewica nr hipoteczny
5. Przynależność administracyjna województwo łódzkie gmina Drzewica <i>pow. opoczyński</i>
6. Poprzednie nazwy miejscowości
7. Przynależność administracyjna przed 1.VI.1975 województwo kieleckie powiat opoczyński
8. Właściciel i jego adres Parafia Rzymskokatolicka pw. Św. Łukasza w Drzewicy ul. Warszawska 2 26-340 Drzewica
9. Użytkownik i jego adres j.w.
10. Rejestr zabytków Nr 473/A/91 Data 03.07.1991

*nie wpisano w dek*



12. Autorzy, historia obiektu, określenia stylu.

Najstarszy cmentarz grzebalny w Drzewicy (1315-1675) usytuowany był wokół kościoła św. Łukasza. Drugi cmentarz powstał w roku 1675 po prawej stronie rzeki Drzewiczki na terenie po spalonym kościele św. Stanisława. Cmentarz otoczony był wysokim kamiennym murem. Brama wejściowa wzniesiona była na wzór rzymskich łuków tryumfalnych, co ilustruje zachowany rysunek Zygmunta Vogla z roku 1792. Od II połowy XIX wieku przez teren byłego cmentarza biegnie główna droga przelotowa przez Drzewicę Końskie – Warszawa. Jedynym śladem po dawnym kościele i cmentarzu jest żelazny krzyż wystawiony przez Józefa Połomskiego (1891) i kamienna płyta z 1630 roku upamiętniająca fundatorkę kościoła Annę z Bąkowca Drzewicką. W roku 1796 ówczesne władze zaborcze austro-węgierskie nakazały przeniesienie cmentarza m.in. ze względu na niekorzystne usytuowanie blisko rzeki (podczas wylewów rzeki woda wypłukiwała groby). Obecny cmentarz początkowo założony był na powierzchni 2,10 ha o wymiarach 167,40 m x 126 m. Otoczony był murem wysokości 1 m, zewnątrz licowany piaskowcem, wewnątrz wypełniony gliną i kamieniami, wzmocniony co 5 m dwustronnymi filarami. Teren cmentarza powiększono w roku 1930 o 1 ha w kierunku północnym dzięki Samuelowi Kobylańskiemu, właścicielowi połowy gruntów na terenie Drzewicy w tym firmy „Gerlach”, który w ten sposób zabezpieczył sobie miejsce na cmentarzu na wybudowanie grobowca rodzinnego. Grobowiec ów, jeden z największych i architektonicznie najciekawszych grobowców na cmentarzu (sklepienie kolebkowe we wnętrzu), odkryty został w roku 1995. Tuż za grobowcem Samuela Kobylańskiego znajduje się kamienna płyta stożkowa upamiętniająca bramę starego cmentarza.

13. Opis (sytuacja, materiał i konstrukcja, rzut, bryła, elewacje, wnętrze, wyposażenie, instalacje)

Sytuacja: ogrodzenie cmentarza usytuowane jest ok. 0,5 km na południe od centrum miasta przy ul. Cmentarnej. Okala działkę o nr ewid. 75 o powierzchni 3 ha. Od strony południowo-zachodniej dołączono w ostatnim czasie do cmentarza teren o powierzchni 0,5 ha otoczony ogrodzeniem z prefabrykowanych płyt betonowych. Teren cmentarza okolony jest z trzech stron lasem natomiast od strony północno-zachodniej występują zabudowania mieszkalne (przy ul. Kolejowej). Wjazd na teren cmentarza znajduje się od strony północnej. Ogrodzenie posiada 3 wejścia: wejście główne od strony północnej i 2 furty od strony zachodniej i południowej.

Materiał, konstrukcja, technika: ogrodzenie cmentarza wymurowano przy użyciu kamienia łamanego (piaskowca) częściowo obrobionego, na zaprawie wapiennej, wewnątrz muru wypełnione kamieniem, gliną i piaskiem. Współczesne przemurowania muru wykonane przy użyciu kamienia łamanego (piaskowca) częściowo obrobionego na zaprawie cementowej (odcinek od strony południowej). Mur o wysokości od 1m do 1,20 m. Korona muru przekryta płytami z ciosów kamiennych o nieznacznym kącie nachylenia. Od strony południowo-zachodniej teren cmentarza obwiedziony ogrodzeniem wykonanym z prefabrykowanych płyt betonowych. Ogrodzenie posiada filary ustawione co 5 m, wykonane z kamienia łamanego. Lico muru posiada wątek warstwowy. Narożniki ogrodzenia wyoblone, od strony północno-zachodniej narożnik z dwoma filarami nakrytymi ciosami kamiennymi.

<p>14. Kubatura</p> <p style="text-align: center;"><math>m^3</math></p>	<p>15. Powierzchnia użytkowa</p> <p style="text-align: center;">pow. zabudowy 21 480 <math>m^2</math></p>	<p>16. Przeznaczenie pierwotne</p>	<p>17. Użytkowanie obecne</p>
<p>18. Prace budowlane i konserwatorskie, ich przebieg i dokumentacja</p> <p>II poł. XX w. – liczne naprawy i przemurowania muru  1996 r. - przemurowanie muru od strony południowej na odcinku ok. 17 m</p>		<p>19. Stan zachowania (fundamenty, ściany zewnętrzne, ściany wewnętrzne, sklepienia, stropy, konstrukcje dachowe, pokrycie dachu, wyposażenie i instalacje)</p> <p>Ogrodzenie znacznie powiększone w stosunku do pierwotnego. Od strony zachodniej wyburzony odcinek muru na długości ok. 60 m. Narożnik południowo-zachodni zawalony. W licznych miejscach mur wybruszony lub całkiem zawalony.</p> <p>20. Najpilniejsze postulaty konserwatorskie</p> <ul style="list-style-type: none"> <li>- zrekonstruowanie muru i narożników w miejscach gdzie jest zawalony</li> <li>- zrekonstruowanie brakującego odcinka muru od strony zachodniej</li> </ul>	



21. Akta archiwalne (rodzaj akt, numer i miejsce przechowywania)

24. Uwagi różne

25. Opracował

tekst Mgr Małgorzata Szczepańska  
imię, nazwisko, data, podpis

plany, rysunki Mgr Małgorzata Szczepańska  
imię, nazwisko, data, podpis

zdjęcia fotogr. Mgr Małgorzata Szczepańska  
imię, nazwisko, data, podpis

miejsce przechowywania negatywów WUOZ w Łodzi, Delegatura w  
Piotrkowie Tryb.

Karta po wypełnieniu podlega ochronie na podstawie przepisów prawa autorskiego.

22. Bibliografia

1. Słownik geograficzny Królestwa Polskiego i innych krajów słowiańskich, wyd. 1881, t. II
2. Drzewica, pod. red. Niny Smolarz, wyd. z okazji 555 rocznicy nadania praw miejskich Drzewicy, 1984 r.
3. Wieści znad Drzewiczki, kwartalnik, nr 4/1992 r.
4. Wieści znad Drzewiczki, kwartalnik, 1996 r.

26. Adnotacje o inspekcjach, informacje o zmianach (daty, imiona i nazwiska wypełniających)

23. Źródła ikonograficzne i fotografia (rodzaj, miejsce przechowywania, sygnatury)

27. Załączniki

2 ZAŁĄCZNIKI DO KARTY EWIDENCYJNEJ ZABYTKÓW ARCHITEKTURY  
I BUDOWNICTWA

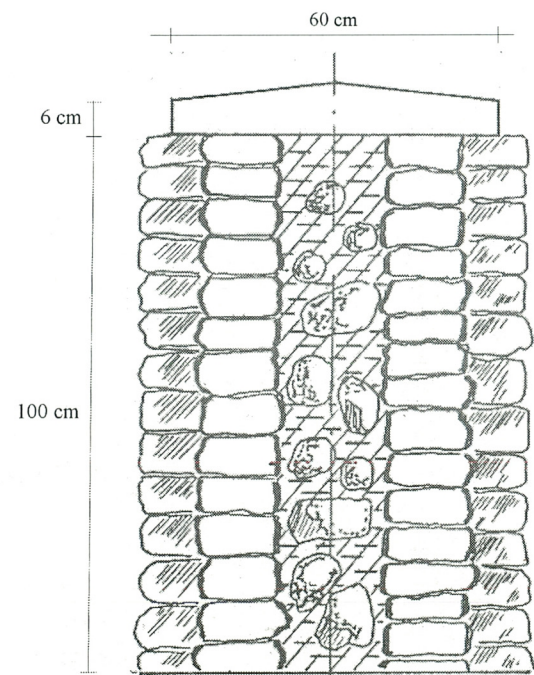


cd.	Miejscowość	2. Obiekt (nazwa jak w karcie)	3. Zawartość wkładki (nazwa obiektu lub materiału uzupełniającego)
	DRZEWICA	OGRODZENIE CMENTARZA	TEKST, FOTOGRAFIE

cd. pkt. 12

Ogrodzenie nowego cmentarza wzniesiono z wykorzystaniem takiej samej techniki jak ogrodzenie istniejące. Narożniki muru są zaokrąglone i od wewnątrz podparte dwiema skarpami nakrytymi ciosami kamiennymi. Brama cmentarna została przebudowana przez księdza Boratyńskiego. W roku 1995 dzięki staraniom księdza kanonika [REDAKTED] zakupiono od Dyrekcji Lasów Państwowych powierzchnię 0,5 ha po południowo-zachodniej stronie cmentarza. W ostatnich latach teren ten został połączony z dawnym cmentarzem ogrodzeniem z płyt betonowych.

Stary i nowy cmentarz posiadał powierzchnię 3 ha, długości 234, 10 m przy zachowaniu poprzedniej szerokości.



Przekrój muru skala 1:20

Wkładkę założył: Mgr Małgorzata Szczepańska 06.2006 r.  
(imię, nazwisko, data)

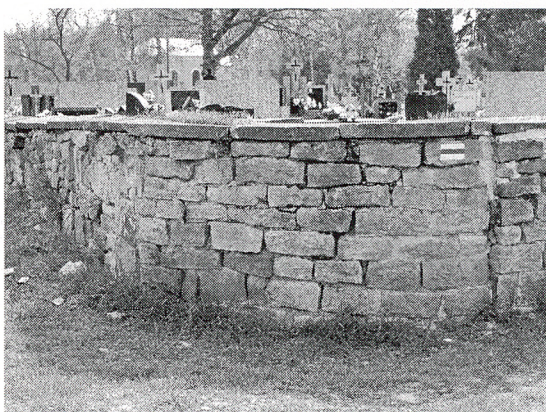
Miejsce przechowywania negatywów: WUOZ w Łodzi, Delegatura w Piotrkowie Trybunalskim.

Wzór ODZ 1978 r.

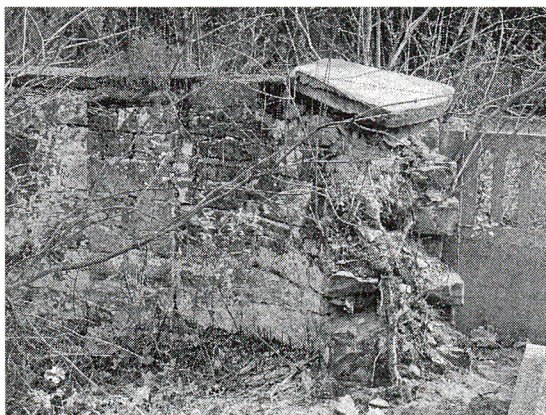




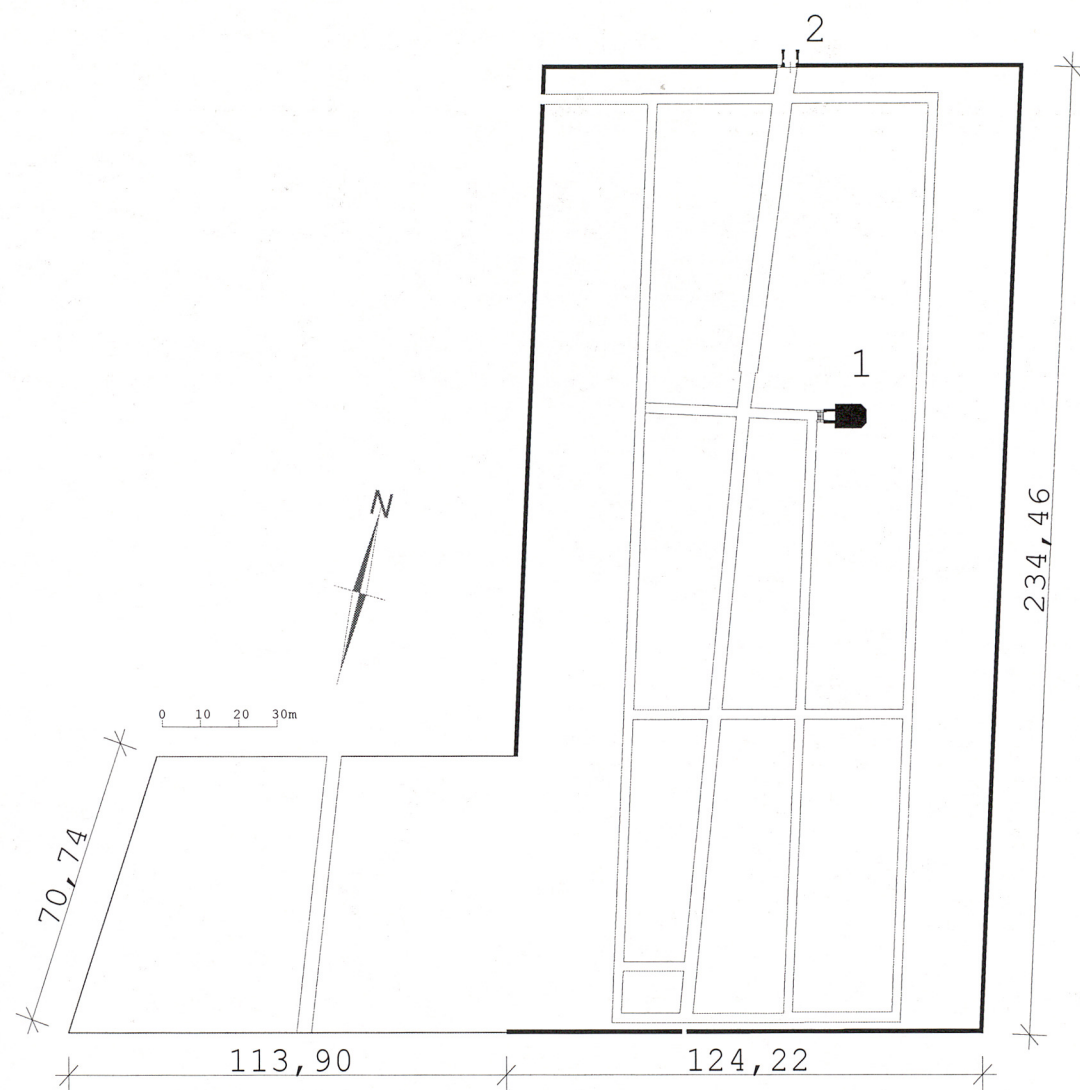
Narożnik północno-wschodni



Narożnik północno-wschodni



Pozostałości narożnika południowo-zachodniego



Plan sytuacyjny cmentarza skala 1:2000

1) Kaplica

2) Brama



1. Miejscowość	2. Obiekt (nazwa jak w karcie)	3. Zawartość wkładki (nazwa obiektu lub materiału uzupełniającego)
DRZEWICA	OGRODZENIE CMENTARZA	FOTOGRAFIE



Mur. Odcinek od strony północnej.



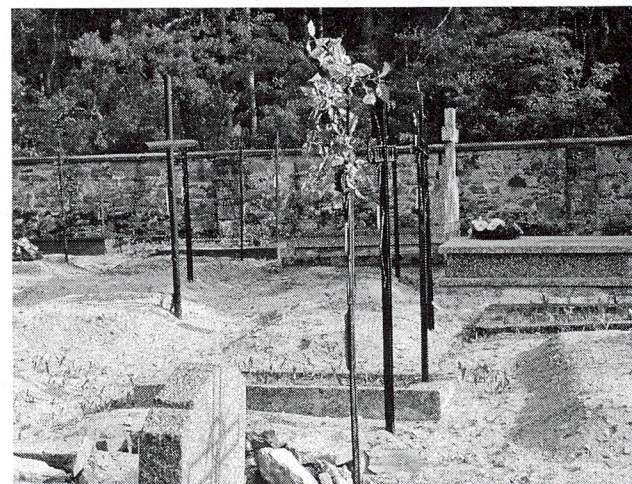
Mur. Odcinek od strony północnej.



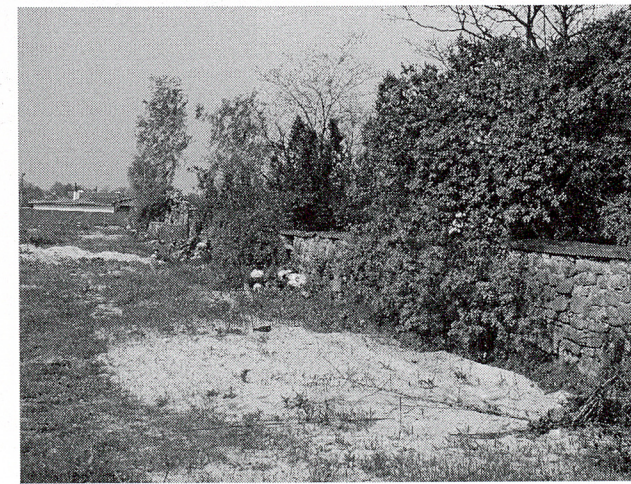
Mur. Odcinek od strony zachodniej.



Mur. Odcinek od strony zachodniej.



Mur. Odcinek od strony południowej.



Mur. Odcinek od strony wschodniej.

Wkładkę założył: Mgr Małgorzata Szczepańska 06.2006 r.  
(imię, nazwisko, data)

Miejsce przechowywania negatywów: WUOZ w Łodzi, Delegatura w Piotrkowie Trybunalskim.

Wzór ODZ 1978 r.





Mur. Furta od strony zachodniej.



Mur. Furta od strony południowej.



Mur. Fragment od strony południowej.



Mur. Fragment od strony wschodniej.



Mur. Zawalony fragment od strony wschodniej.



Wnętrze muru.