

1. Obiekt

KOŚCIÓŁ PARAFIALNY pw. ŚW. IGNACEGO LOYOLI

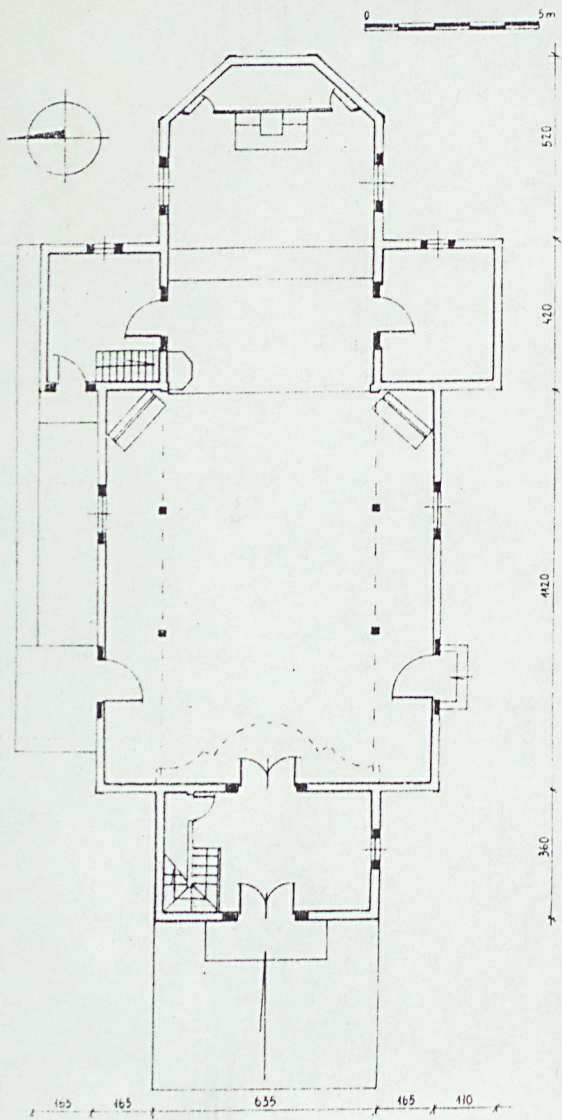
2. Czas powstania

2 poł XIX w

3. Miejscowość

SUCHCICE

11. Zdjęcia. rzut, przekrój, sytuacja, orientacja



WIDOK OD POŁNOCY

4. Adres

Suchcice

nr hipoteczny działki

5. Przynależność administracyjna

województwo piotrkowskie

gmina Drużbice

pow. BEŁCHATÓW

6. Poprzednie nazwy miejscowości

XVI w Suchczyce

7. Przynależność administracyjna
przed 1 VI 1975

województwo łódzkie

powiat Bełchatów

8. Właściciel i jego adres

Parafia rzymsko-katolicka
Suchcicach

9. Użytkownik i jego adres

jw.

10. Rejestr zabytków

Nr kł. IV-680/18 data 26.5.1967 r

179

Suchcice były pierwotnie wsią szlachecką. W poł. XVI należały do parafii Drużbice. W tym czasie stanowiły własność w części Zachariasza Sucheckiego, w części Stanisława Garnkowskiego. W XVIII w. w całości należały do Suchockich herbu Poraj. Parafię w Suchcicach ufundował i wyposażył Ignacy Suchecki, chorąży sieradzki. On też w 1779 r. wznosił tu drewniany kościół. Po roku 1831 wieś stała się własnością rządową. W drugiej poł. XIX w. wzniesiono tu nowy, modrzewiowy kościół, który w 1903 r. rozbudowano o nową kruchtę.

Kościół orientowany, modrzewiowy, zrębowy, nawa prostokątna z węższym, trójbocznie zamkniętym prezbiterium, od zach. przedłużona o kruchtę, sklepienie kolebkowe pozorne. Trzy samodzielne dachy dwuspadowe z daszkami przyzbowymi, kryte gontem.

Sytuacja obiektu: wieś Suchcice położona jest przy drodze z Piotrkowa Trybunalskiego przez Kącik do Widawy. Znajduje się ona w odległości ok. 9 km na półn-wsch od Bełchatowa. Kościół zlokalizowany jest w pół-zach. części wsi, w odległości ok. 175 m na półd od skrzyżowania w.w. drogi z drogą lokalną prowadzącą w kierunku Wdowina. Tren kościelny o nieregularnym kształcie otacza ogrodzenie o słupkach wykonanych z cegły, tynkowanych i przesłach ze stalowych prętów. W ogrodzeniu od zach. wejście główne - brama z dwoma furtami po bokach, o skrzydłach wykonanych ze stalowych prętów. W analogiczny sposób wykonane są skrzydła dwu pozostałych furt, tj. od wsch. prowadzącej na teren plebanii i furty od półn. W półn. odcinku ogrodzenia, w pobliżu narożnika półn-zach. wbudowana dzwonnica. Teren cmentarza przykościelnego porośnięty trawą, liczne okazy starodrzewu. Alejki wybetonowane. Wokół kościoła opaska z betonowych płyt chodnikowych oraz wylewki betonowej. W pn. lipy od zach. kapliczka.

OPIS

Materiał, konstrukcja, technika: obiekt drewniany, modrzewiowy, o ścianach konstrukcji wieńcowej, przy otworach sumikowo-łatkowej. Ściany od wew. oszalowane poziomo - mi, calowymi deskami na wpust, szalunek zew. pokrywa tylko kruchtę - deski w pionie, łączone na wpust z nabitymi listwami w miejscach łączeń. Zew. zręby odeskowane. Podmurówka z cegły i kamienia polnego, otynkowana, wys. do 0,3 m. Przyciesie w narożach łączone na zamek i drewniane czopy, gr. belek do 0,5 m. Stropy: nad prezbiterium, środkiem nawy i chórem muzycznym w kruchcie pozorne sklepienie kolebkowe z desek, boki nawy i pozostałe pomieszczenia ze stropami drewnianymi, płaskimi, pokrytymi boazerią. W nawie dwie pary słupów na przedłużeniu ścian prezbiterium dźwigających podciąg. Wieżba dachowa: drewniana, konstrukcji kozłowej/stolce pochyłe/, dachy dwuspadowe z kalenicami na trzech poziomach, nad nawą od wsch. wieżyczka na sygnaturkę, nad pomieszczeniami przy prezbiterium dachy spadowe. Szczyty szalowane pionowo deskami, wszędzie daszki przyzbowe. Pokrycie - gont. Wieżyczka i hełm pokryte blachą miedzianą. Podłogi deskowe, modrzewiowe, na legarach. Schody: w półn. części kruchty drewniane schody zabiegowe, z drewnianą poręczą/współczesne/. Pod schodami zamykany schowek. W półn. przybudówce przy prezbiterium schody na ambonę.

14. Kubatura	15. Powierzchnia użytkowa	16. Przeznaczenie pierwotne	17. Użytkowanie obecne
1400 m ³	190 m ²	sakralne	sakralne
18. Prace budowlane i konserwatorskie, ich przebieg i dokumentacja		19. stan zachowania (fundamenty, ściany zewnętrzne, ściany wewnętrzne, sklepienia, stropy, konstrukcje dachowe, pokrycie dachu, wyposażenie i instalacje)	
-1984 r wymiana gontów, naprawa przyciesi i podmurówek -1985 r naprawa wieżyczki na sygmaturkę, pokrycie blachą miedzianą -1989 r wymiana legarów pod podłogą, rozpoczęto zakładanie nowego odeskowania wewnątrz kościoła, nowe drzwi między kruchtą a nawą. -190 r -91 r odnowiono ołtarz główny, zdjęto zew waretwę farby, zakonserwowano pierwotną polichromię z 1776 r /p. Dobrzyński/, zlikwidowano kruchtę przy wejściu od płn.		Dobry, trwają prace remontowo-wykończeniowe.	
		20. Najpilniejsze postulaty konserwatorskie	

21. Akta archiwalne (rodzaj akt, numer i miejsce przechowywania)

24. Uwagi różne

22. Bibliografia

1. Słownik geograficzny Królestwa Polskiego i innych krajów słowiańskich. 1890. t. XI. s. 531
2. Łaski. Liber Beneficiorum Archidiecezji Gnieźnieńskiej. 1880. t. I, s. 460-461
3. Katalog zabytków sztuki w Polsce. 1954. t. II, s. 219

23. Źródła ikonograficzne i fotografia (rodzaj, miejsce przechowywania, sygnatury)

25. Opracował

tekst mgr E. Bonusiak mgr J. Pietrzak XI 1992 r

imię, nazwisko, data, podpis

plany, rysunki mgr J. Pietrzak XI 1992 r

imię, nazwisko, data, podpis

zdjęcia fotogr. mgr E. Bonusiak X/ 1992 r

imię, nazwisko, data, podpis

miejsce przechowywania negatywów W K Z Piotrków Trybunalski

Karta po wypełnieniu podlega ochronie na podstawie przepisów prawa autorskiego

26. Adnotacje o inspekcjach, informacje o zmianach (daty, imiona i nazwiska wypełniających)

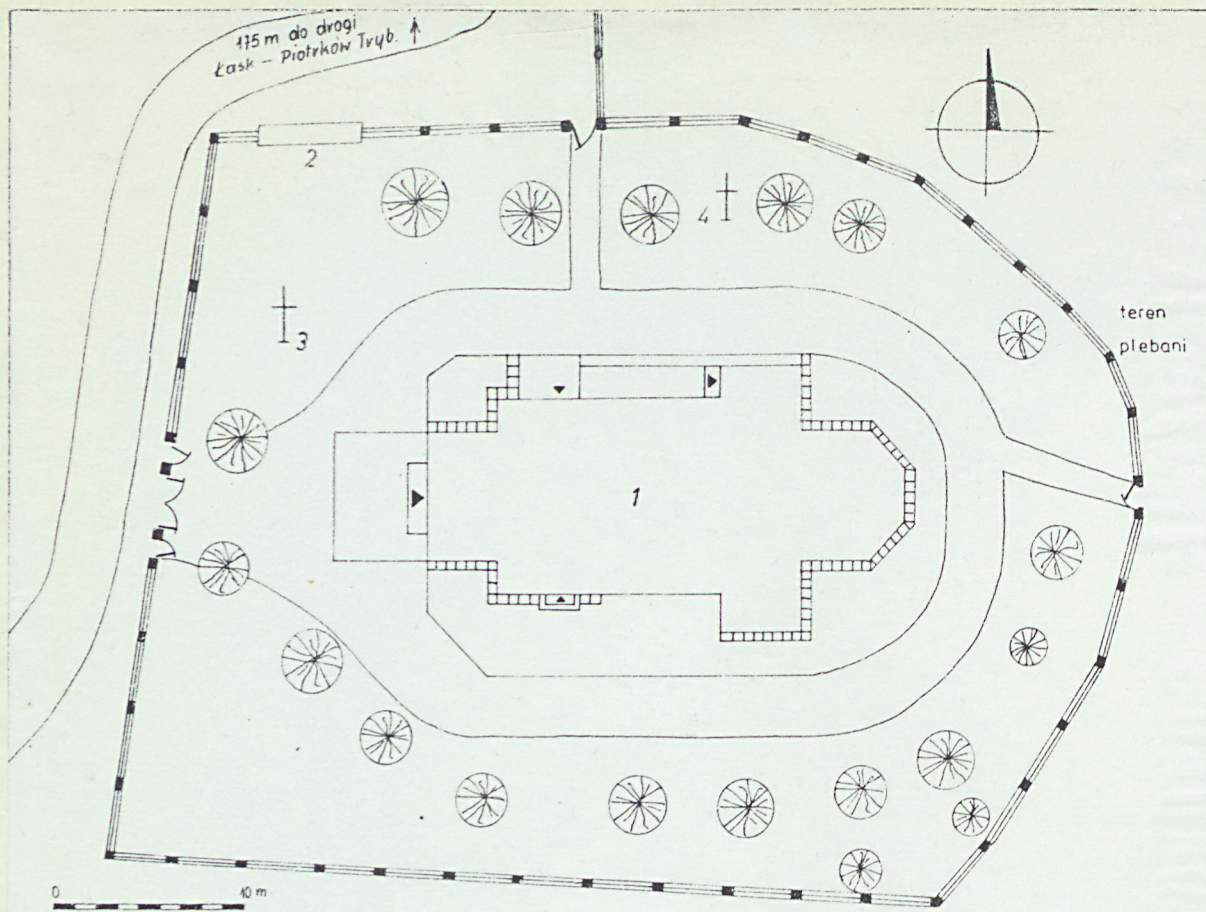
27. Załączniki

1. Miejscowość SUCHCICE	2. Obiekt (nazwa jak w karcie) Kościół pw. św. Inacego Loyoli	3. Zawartość wkładki (nazwa obiektu lub materiału uzupełniającego) Ciąg dalszy tekstu, plan sytuacyjny
----------------------------	--	---

od pkt 13 -nę z balustradą/współczesne/.Otwory okienne :w nawie i prezbiterium w ościeżach,prostokątne z wykrojowywkłęsło-wypukłym nadprożem,okna pseudowitrażowe,15-taflowe,jednoskrzydłowe,szklone na kit w szczeblinach pojedyn-
-czych.W kruchcie od pld 1 okno prostokątne,4-taflowe,podwójne,od zach dwa okulusy 4-taflowe z podziałem krzyżowym.
W obu przybudówkach przy prezbiterium w ścianach wsch po 1 małym okienku.Okna zaopatrzone w futryny.Otwory drzwiowe
:wszystkie oprócz pł przybudówki w prostokątnych otworach,zamkniętych od góry łukiem wkłęsło-wypukłym,ościeża gr ok
0,45 m przy drzwiach zew.Wszystkie konstrukcji deskowo-listwowej,z zew z ozdobną dekoracją w romby,z nabitymi metal-
-łowymi ćwiekami,zawiasy pasowe,zamykane na zew zamki,część kowalskiej roboty.Główne drzwi zew dwuskrzydłowe o wym
1,5 x 2,57 m,górą zwieńczone trójkątnie,z kruchty do nawy dwuskrzydłowe,współczesne,pozostałe jednoskrzydłowe.Drzwi
zew do płn pomieszczenia przy prezbiterium współczesne,prostokątne,ramowo-płycinowe.Rzut :kościół orientowany,nawa
na rzucie prostokąta,przedłużona od zach o prostokątną kruchtę.Prezbiterium węższe,zamknięte trójbocznie.W narożnik-
-kach utworzonych przez wsch ścianę nawy i przez płn i pld ścianę prezbiterium,dwie zbliżone do kwadratu przybudów-
-ki,z których jedna pełni funkcję zakrystii.Nawy na przedłużeniu ścian prezbiterium podzielona wzdłużnie na trzy
części dwoma parami słupów niosących stropy nad pasami bocznymi i pseudosklepienie nad pasem środkowym.Nawa dostę-
-pna z zew przejściem głównym przez kruchtę od zach oraz bezpośrednio dwoma/ustawionymi na wprost siebie/przejścia-
-mi w ścianach wzdłużnych w swej zach części.Prezbiterium skomunikowane z dwoma przybudówkami z których płn posia-
-da wyjście na zew.W zach skraj nawy oraz w górną partię kruchty wbudowany chór muzyczny.Bryła :zwarta,ściany nawy
prezbiterium i kruchty równej wysokości,kryte samodzielny dachami dwuspadowymi.Przybudówki niższe-dachy spadowe.N
Na kalenicy nawy we wsch jej części wieżyczka na sygnaturkę.Elewacja frontowa/zach :ściana nawy poprzedzona równej
z nią wysokości ścianą kruchty.W kruchcie na osi wejście zabezpieczone daszkiem dwuspadowym z okapnikiem,wspartym
na zastrzałach,ozdobne drzwi umieszczone w prostokątnym otworze,z zew górą zamkniętym trójkątnie.Powyżej,na wyso-
-kości chóru dwa symetrycznie umieszczone okulusy.Szczyt trójkątny szalowany deskami,zwieńczony krzyżem,daszek
przyzbowy z gontów.Ściana zach nawy nieszalowana,szczyt opracowany analogicznie.Elewacja pld:tworzą ją ściany
kruchty,nawy,przybudówki i prezbiterium.W ścianie kruchty jeden prostokątny otwór okienny,w ścianie nawy 2 okna z
nadprożem wkłęsło-wypukłym,pseudowitrażowe,poniżej w partii zach ściany,przesunięty w stosunku do osi okiennej

Wkładkę założył: Bonusiak, Pietrzak XI. 1992 r
(imię, nazwisko, data)

Miejsce przechowywania negatywów: W K Z Piotrków Trybunalski.



SUCHCICE gm. Drużbice, woj. piotrkowskie

1. Kościół parafialny pw. św. Ignacego Loyoli

2. Dzwonnica

3. Krzyż misyjny

4. Krzyż



1.



2.

1. WIDOK OD PÓŁNOCY

2. WIDOK OD WSCHODU

1. Miejscowość SUCHCICE	2. Obiekt (nazwa jak w karcie) Kościół pw. św. Ignacego	3. Zawartość wkładki (nazwa obiektu lub materiału uzupełniającego) LOYOLI Ciąg dalszy tekstu, zdjęcia
----------------------------	--	--

cd pkt 13 otwór drzwiowy/analogiczny wykrój nadproża/ z daszkiem okapowym. Przybudówka pozbawiona otworów, w prezbiterium okno analogiczne jak w nawie. Elewacja płu: opracowana podobnie jak pld, brak okna w kruchcie. Elewacja wsch: tworzy ją trójbocznie zamknięte prezbiterium oraz wsch ściany przybudówek z małymi otworami okiennymi. Zręby prezbiterium przykryte grubymi, pionowo bitymi deskami.

Wnętrze opracowane w trakcie ostatnich prac remontowych, ściany, stropy i pseudosklepienie oszalowane poziomymi deskami, ościeża okien i drzwi oraz dwie pary słupów również odeskowane. W zach partii nawy i nad kruchtą nowy chór muzyczny z balustradą o przebiegu falistym, szalowaną deskami pionowo. Ambona przy płu ścianie prezbiterium na granicy z nawą.

Wyposażenie: ołtarz główny - barokowy, drewniany, polichromia, 1776 r, obraz św. Ignacego Loyoli z 1776 r, obraz św. Trójcy z 1776 r, obraz św. Trójcy z poł XIX w, ołtarz boczny pw. Matki Boskiej Częstochowskiej, barokowy, drewniany, z 1776 r ołtarz boczny pw. św. Antoniego, barokowy, drewniany, 1776 r, ambona z 1776 r - drewno, polichromia, chrzcielnica z ok 1776 r - drewno, polichromia, krucyfiks z 2 poł XIX w, Stacje drogi krzyżowej/14 szt/ z 1879 r.

A.



1. WIDOK OD POŁNOCNIEGO - ZACHODU

2. WIDOK OD POŁUDNIOWEGO - ZACHODU

2.



Wkładkę założył: Bonusiak, Pietrzak XI 1992 r
(imię, nazwisko, data)

Miejsce przechowywania negatywów: W. K. Z. Piotrków Trybunalski

Z-d Poligr. Jan Jasiński W-wa, ul. Wolna 13, tel. 12-43-83

Wzór ODZ 1978 r.

1.



2.



3.



4.



5.



1. WIDOK OD POŁUDNIOWEGO - ZACHODU
2. WIDOK OD POŁUDNIOWEGO - WSCHODU
3. WEJŚCIE GŁÓWNE W ELEWACJI ZACHODNIEJ
4. NARÓŻNIK POŁUDNIOWO - ZACHODNI PRZYBUDÓWKI POŁUDNIOWEJ
5. WNETRZE - WIDOK OD WSCHODU

1. Miejscowość

SUCHCICE

2. Obiekt (nazwa jak w karcie)

Kościół pw. św. Ignacego Loyoli

3. Zawartość wkładki (nazwa obiektu lub materiału uzupełniającego)

Zdjęcia

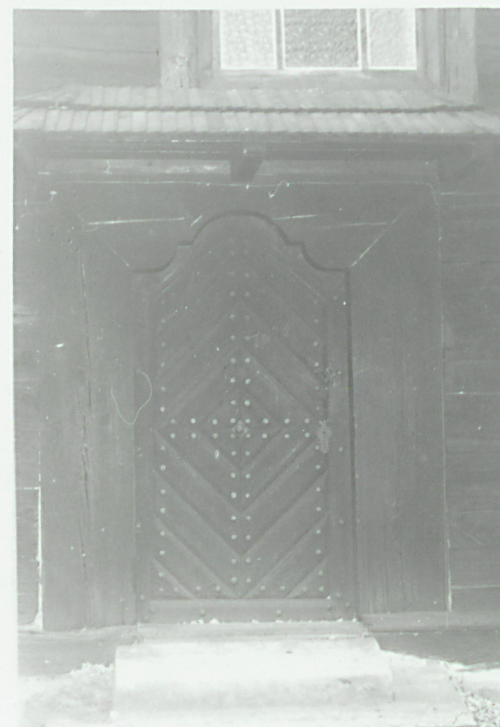
1.



2.



3



4.



1. WNEȚRZE - WEJŚCIE GŁÓWNE

2. WNEȚRZE - PRZEJŚCIE 2 NAWY DO KRUCHTY

3. WEJŚCIE BOCZNE W ELEWACJI POŁUDNIOWEJ

4. WNEȚRZE - WIDOK OD POŁNOCNIEGO-ZACHODU

Wkładkę założył: Bonusiak, Pietrzak XI 1992 r
(imię, nazwisko, data)Miejsce przechowywania negatywów: W K Z Piotrków Tryb.

Z-d Poligr. Jan Jasiński W-wa, ul. Wolna 13, tel. 12-43-83

1.



2.



3.



1. OKNO NAWY

2. WNETRZE - WIDOK OD POŁUDNIOWEGO-ZACHODU

3. KAPLICZKA

4. WIEŻBA

4.

