

OŚRODEK DOKUMENTACJI
ZABYTKÓW W WARSZAWIE
KARTA EWIDENCYJNA ZABYTKÓW
ARCHITEKTURY I BUDOWNICTWA

A B C D E F G H I J K L Ł M N O P R S T U V W X Y Z

Nr 421 ŁÓDZKIE
m. Bukowie Górne

1. Obiekt

DWÓR

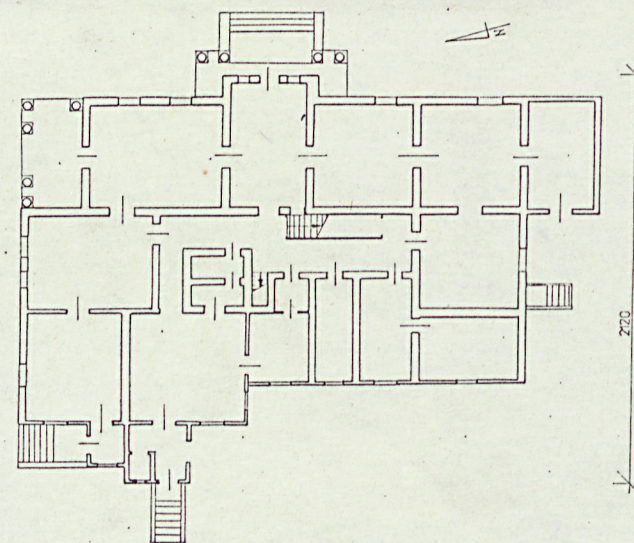
2. Czas powstania

1.20-te XXw

3. Miejscowość

WRZOSY

11. Zdjęcia, plan sytuacyjny, rzuty



SKALA 1:400

4. Adres

Wrzosa-Michałów

nr hipoteczny

KW [redacted]

5. Przynależność administracyjna

województwo piotrkowskie

gmina Drużbice

pow. bełchatowski

6. Poprzednie nazwy miejscowości

7. Przynależność administracyjna
przed 1.VI.1975 r.

województwo łódzkie

powiat bełchatowski

8. Właściciel i jego adres



9. Użytkownik i jego adres

jw.

10. Rejestr zabytków

Nr 338

data 16.03.1984r

autor zdjęć
data wykonania
miejsce przechowywania negatywów

E. Szelańska

08.1990r

Arch. WKZ w Piotrkowie

12. Autorzy, historia obiektu, określenia stylu.

Wrzosa wchodziły w skład dóbr Bukowie należących w XIX w. do rodziny Jelnickich. Teodor Jelnicki kupił je od Feliksa Podczaskiego w 1865 r., a jego syn Zygmunt sprzedał ponownie Podczaskim /Janowi, synowi Kajetanowi/ w 1919 r. W latach 20-tych naszego wieku wzniesiono obecny dwór. Po śmierci Jana Podczaskiego /1934 r./ dobra odziedziczyły jego córka Wiesława Jagmin i wnuczka Alina Horodyska. Od 1939 r. zajmowany był przez Niemców. Po II wojnie dwór przejął Skarb Państwa na mieszkania dla byłej służby folwarcznej. W końcu przejęty przez Państwowy Fundusz Ziemi trafia w ręce prywatne, w połowie [redacted]

Styl: Obiekt wzniesiony w początkach XX w. nawiązuje w formie do architektury dworu polskiego z 2 poł. XVIII i XIX w. Przeważają elementy barokowe: łamany dach, falisty szczyt nad gankiem z balkonem o balasowej balustradzie. Nowe, "historyzujące" podejście do formy przejawia się w asymetrii rzutu, skomplikowaniu bryły, oryginalnym rozwiązaniu narożnego podcienia kolumnowego.

13. Opis (sytuacja, materiał i konstrukcja, rzut, bryła, elewacje, dach, wnętrze, wyposażenie, instalacje)

- Dwór położony jest na skraju lasu, na pn. od szosy: Bełchatów/przez Dobrzelów/-Piotrków /przez Mzurki/, w połowie drogi między wsią Bukowie Górne a Helenowem /nieco na wsch. od tej linii/
- Murowany z cegły, częściowo drewniany /ściana zach./ konstrukcji zrębowej, tynkowany, częściowo podpiwniczony, z użytkowym poddaszem, kryty dachówką. Podłogi z desek, parkiety dębowe. Więźba dachowa trapezowa o konstrukcji charakterystycznej dla dachu łamanego, polskiego. Okna ościeżnicowe, drzwi płycinowe, pełne i przeszklone.
- Obiekt na rzucie zbliżonym do litery "L". W elewacji zach. na osi, prostokątny ryzalit w czterokolumnowym portyku, w narożniku pn-wsch. prostokątny podcień kolumnowy - na pięciu podporach. Skrzydło pld. poprzedza prostokątny ganek. Od strony pn. we wsch. narożniku - prostokątna przybudówka /wtórna, ob. w trakcie rozbiórki. Układ wnętrza - trzytraktowy, z dwiema klatkami sch. w trakcie środkowej, ze schodami usytuowanymi w stosunku do siebie, pod kątem prostym. Komunikacja wewnątrz - amfiladowa /w większości/. Do wnętrza prowadzą stopnie z ganku, od wsch. 22°, od zach. od pld. /w podcieniu/ i do przybudówki pn.
- Korpus i krótkie skrzydło - kryte wysokim dachem łamanym. Nad portykiem, od str. zach. - wysoka facjata, kryta dachem dwuspadowym, ze szczytem zbliżonym w formie do łuku dzwonowego. Po obu jej stronach, prostokątne okienka w dachu, zwieńczone łukowymi szczytami. W narożniku pld-zach. podcień wsparty na pięciu kolumnach. Ganek od zach. kryty dachem dwuspadowym z przydaszkiem, z niewielkim, prostokątnym podcieniem w narożniku pld-wsch. Od zach. w dachu - trzy półkoliste okna w dachu. W górnej połaci - smukłe kominy.
- Budynek parterowy, na cokole, z wysokim dachem łamanym, o wydatnym okapie wspartym na kroksztynach. Otwory okienne - prostokątne, drzwiowe - z półkolistym nadświetłem.
- Elewacja wsch. - siedmioosiowa, ze skrajnym, pld. podcieniem. Trzy osie w portyku /drzwi ujęte parą wąskich okien/ gdzie belkowanie wspierają skrajnie dwie pary kolumn toskańskich. Portyk poprzedzają trzy stopnie schodów zewn. Nad portykiem mniejsza facjata z porte-fenetre ujętym parą okien - na osi. Z trzech stron - balkon z tralkową balustradą. Przydaszek wydziela szczyt z okulusem w centrum, ujęty parą kul na postumentach.
- Elewacja zach. - asymetryczna, korpus czteroosiowy. Dwie osie okienne elewacji skrzydła - ujmują ganek z wejściem po schodkach /nowe/ od prawej i oknem w podcieniu. W ganku okno od pld. i drzwi od pn. /ze schodkami/.
- Elewacja pld. - dwa okna i zejście do piwnicy. Od wsch. ruina przybudówki /dawniej kryta dachem pulpitem/.
- Elewacja pn. - asymetryczna, trzy osie okienne i podcień kolumnowy od zach. /cztery kolumny toskańskie/, w którym wejście do wnętrza.
- Brak wystroju i pierwotnego wyposażenia.
- Instalacja: elektryczna, wodno-kanalizacyjna.

14. Kubatura 3707m ³	15. Powierzchnia użytkowa 960m ²	16. Przeznaczenie pierwotne mieszkalne	17. Użytkowanie obecne mieszkalne
------------------------------------	--	---	--------------------------------------

18. Prace budowlane i konserwatorskie, ich przebieg i dokumentacja

Projekt techn.-modernizacyjny-Budynek mieszkalny-"Dworek" Bukowie-Wrzosy gm.Drużbice.wyk.
A.Sztuk.09.1984r

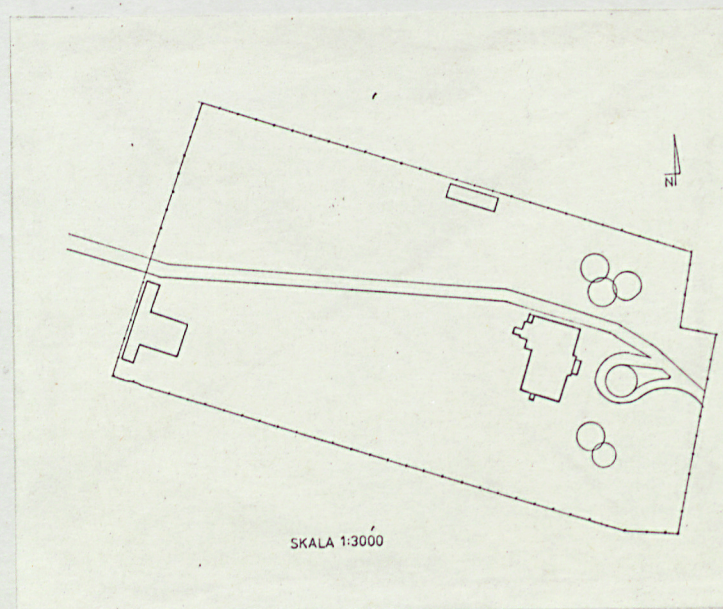
19. Stan zachowania (fundamenty, ściany zewnętrzne, ściany wewnętrzne, sklepienia, stopy, konstrukcje dachowe, pokrycie dachu, wyposażenie i instalacje)

Fundamenty i ściany zawilgocone, tynki zewn.i wewn.z ubytkami, część stropów o uszkodzonej konstrukcji, kominy o naruszonej konstrukcji, zniszczone parkiety /ubytki/

Ubytki dachówki.

20. Najpilniejsze postulaty konserwatorskie

Osuszenie fundamentów i murów, wymurowanie nowych kominów, wymiana tynków, uzupełnienie dachówki, wymurowanie schodów, konserwacja stolarki, przełożenie parkietów. Należy rozebrać wtórną przybudówkę.



21. Akta archiwalne (rodzaj akt, numer i miejsce przechowywania)

PBN w Bełchatowie, KW [REDACTED]

23. Źródła ikonograficzne i fotografie (rodzaj, miejsce przechowywania, sygnatury)

Plan sytuacyjny dóbr Wrzosy-Michałów. w: KW [REDACTED] w Bełchatowie

22. Bibliografia

Świętorzecka J, Jasińska Z,
Park podworski we Wrzosach-Michałowie gm. Drużbice.
Ewidencja Zieleni Zabytkowej. 06.1982r

24. Uwagi różne

25. Wypełnił

Ewa Szelałowska

imię i nazwisko

data

09.90r

26. Sprawdził

imię i nazwisko

data

27. Załączniki

Wkładka I

1. Miejscowość

WRZOSY

2. Obiekt (nazwa jak w karcie)

Dwór

3. Zawartość wkładki (nazwa obiektu lub materiału uzupełniającego)

Fotografie



Wkładkę założył: Ewa Szelałowska, 09.1990r
(imię, nazwisko, data)

Miejsce przechowywania negatywów: Arch. WKZ w Piotrkowie

OZGraf. Z.P. Ostróda zam. 699 nakł. 23.600

Wzór ODZ 1978 r.

