

1. Obiekt

DWÓR

2. Czas powstania

1 poł. XIXw

3. Miejscowość

BUKOWIE DOLNE

11. Zdjęcia, plan sytuacyjny, rzuty



4. Adres Bukowie Dolne

nr hipoteczny KW [redacted]

5. Przynależność administracyjna

województwo piotrkowskie

gmina Drużbice

pow. BEŁCHATÓW

6. Poprzednie nazwy miejscowości

-

7. Przynależność administracyjna  
przed 1.VI.1975 r.

województwo łódzkie

powiat Bełchatów

8. Właściciel i jego adres

Skarb Państwa

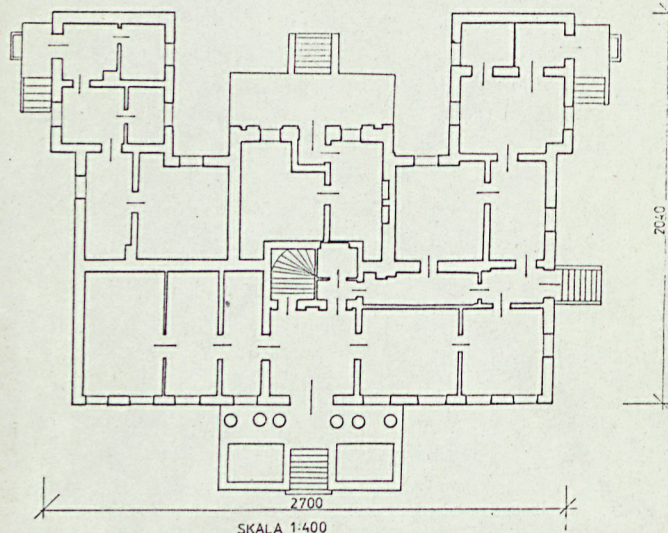
9. Użytkownik i jego adres

Kombinat Rolniczo-Przemysłowy  
w Niechcicach,  
Zakład Rolny w Bukowiu

10. Rejestr zabytków

Nr 34/168

data 26.05.1967r



SKALA 1:400



autor zdjęć E. Szelągowska  
data wykonania 08.1990r  
miejsce przechowywania negatywów Arch. WKZ w Piotrkowie



12. Autorzy, historia obiektu, określenia stylu.

Dobra Bukowie należały od XVIII w. kolejno do rodziny Mostowskich, Tomickich i Podczaskich. Od 1830 r. znajdują się w posiadaniu rodziny Jelnickich - aż do 1939 r. kiedy we dworze osiadają niemieccy okupanci. Po wojnie, w 1946 r. przejęte na własność Skarbu Państwa, użytkowane są przez Państwowe Gospodarstwo Rolne.

We dworze zamieszkują rodziny pracowników PGR-u /z tego względu po wojnie dokonano wtórnych podziałów we wnętrzach/. Podczas wymiany tynków częściowo wemu zniszczeniu uległ detal architektoniczny elewacji.  
Styl: klasycyzm.

13. Opis (sytuacja, materiał i konstrukcja, rzut, bryła, elewacje, dach, wnętrza, wyposażenie, instalacje)

- Dwór wraz z zabudowaniami folwarcznymi położony jest na północ od drogi z Piotrkowa do Bełchatowa /przez Kącik/ na skraju wsi Bukowie Dolne, w parku oddzielonym od szosy pasem pól uprawnych.
- Murowany z cegły, na zaprawie wapiennej, tynkowany, kryty papą, podpiwniczony. Konstrukcja dachu - płaski - stół - stół z zastrzałami. Posadzki drewniane /parkiety/ i cementowe. Okna ościeżnicowe, drzwi deskowe i płycinowe.
- Obiekt na rzucie litery "C". Od strony zach. korpusu - prostokątny portyk poprzedzony tarasem, od strony wsch. także taras przed ryzalitem, na osi. Elewacja wsch. ujęta parą prostokątnych pawilonów. Korpus o dwutraktowym układzie wnętrza /od strony pld. - wtórnie - trzytraktowy/, z kwadratową sienią na osi, skąd wejście na klatkę schodową, gdzie schody ~~xxx~~zabiegowe, prawoskrętne, na pięterko. Z prawej strony pierwotne przejście do salonu od wsch. /obecnie nie istniejące - wydzielono tu dwa małe pomieszczenia magazynowe/. Salon podzielony na dwa mniejsze pomieszczenia /pn i pld./ - z wejściem z sionki, z tarasu ogrodowego. Pozostałe pomieszczenia /pierwotnie większe/ podzielono na mniejsze, wąskie, w układzie amfiladowym. W pawilonach pomieszczenia w układzie dwutraktowym, również wtórnie podzielone, dostępne z zewnątrz - ze schodów jednobiegowych, z podestami; pod nimi zejścia do piwnic.
- Budynek parterowy, podpiwniczony. Korpus kryty dachem czterospadowym, o kalenicy pn - pld., z prostokątnym ryzalitem od wsch., nad którym facjatka kryta dachem dwuspadowym, z trójkątnym szczytem. Od zach. - prostokątny portyk wsparty na sześciu kolumnach, nad nim, w dachu, trójkątny szczyt osłaniający dwuspadowy daszek facjatki. Przed portykiem i ryzalitem - tarasy o wysokości cokołu.
- Pawilony kryte osobnymi dachami czterospadowymi o kalenicach wsch - zach.
- Elewacje parterowe, na cokole, zwieńczone gzymsem kostkowym, poniżej gzymś wykonany w tynku - o trzech uskokach. Otwory prostokątne. Okna sześciopodziałowe, z wydatnymi ławami podokiennymi /niektóre, od wsch. - skute/. Elewacja zach. - symetryczna, dziewięcioosiowa. Trzy środkowe osie obejmuje portyk kolumnowy na tarasie, w którym jednobiegowe schodki, pomiędzy prostokątnymi "rabatkami". Bezstylowe kolumny wspierają belkowanie z wydatnym gzymsem kostkowym. Powyżej, cofnięty nieco szczyt facjatki z profilowanym gzymsem i czterema małymi okienkami w centrum. W portyku drzwi dwuskrzydłowe, płycinowe z prostokątnym nadświetlem.
- Elewacja wsch. - symetryczna, pięcioosiowa, z trójosiowym ryzalitem zwieńczonym facjatką. Ryzalit artykułowany tokańskimi pilastrami /skrajnie ujęty parami pilastrów/ wspierającymi belkowanie z fryzem tryglifowym i kostkowym gzymsem. W szczycie - trzy otwory okienne. Drzwi na taras - dwuskrzydłowe, zimowe - opierzone jodełkowym listwowaniem. W obu pawilonach, od strony tarasu - po dwie osie okienne; w przyziemiu, małe, prostokątne okienka piwniczne.
- Elewacja pn, korpus: z jednym oknem od strony wsch. Pod gzymsem cztery małe okienka strychowe. W pawilonie otwór wejściowy /drzwi jednoskrzydłowe/ z podestem schodów i okno.
- Elewacja pld, korpus: trójosiowy, pomiędzy parą okien otwór wejściowy ze schodkami, z pełną balustradą /drzwi jednoskrzydłowe, z prostokątnym nadświetlem/
- Elewacja pld. pawilonu - jak od pn.
- Wnętrza pozbawione wystroju. Jedynie w sieni para prostokątnych, zamkniętych półkoliście drzwi górą przeszklonych, w ścianie wsch., artykułowanej pilastrami.
- Instalacje: elektryczna, wodno-kanalizacyjna.



14. Kubatura 2200m <sup>3</sup>	15. Powierzchnia użytkowa 316m <sup>2</sup>	16. Przeznaczenie pierwotne mieszkalne	17. Użytkowanie obecne mieszkalne
------------------------------------	--	---	--------------------------------------

18. Prace budowlane i konserwatorskie, ich przebieg i dokumentacja

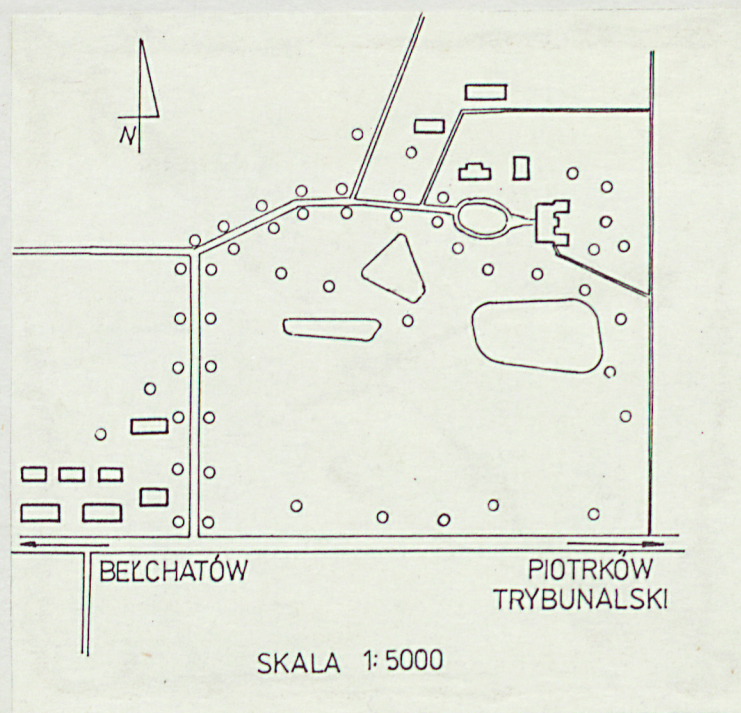
Wtórne podziały wnetrz, tynkowanie, malowanie,  
wylewanie posadzek, smołowanie dachu.  
/bez dokumentacji/

19. Stan zachowania (fundamenty, ściany zewnętrzne, ściany wewnętrzne, sklepienia, stropy  
konstrukcje dachowe, pokrycie dachu, wyposażenie i instalacje)

Mury zawilgocone, ubytki, zawilgocenie tynków, ubytki cegieł, uszkodze-  
nia stolarki, posadzek, brak wyposażenia i wystroju.

20. Najpilniejsze postulaty konserwatorskie

Osuszenie murów, naprawa tynków, wyburzenie  
wtórnych ścianek działowych, odtworzenie parkie-  
tów, konserwacja stolarki, zagospodarowanie terenu  
wokół dworu.





21. Akta archiwalne (rodzaj akt, numer i miejsce przechowywania)

PBN w Bełchatowie, KW nr [REDACTED]

22. Bibliografia

Katalog Zabytków Sztuki w Polsce t.II, Warszawa 1954r, s.199  
Kubik W, Bełchatów i okolice, Łódź 1976  
Zabytki Sztuki w Polsce. Inwentarz topograficzny IV. Powiat  
piotrkowski, woj. łódzkie. Warszawa 1950  
Świętorzecka J, Jasińska Z, Park w Bukowiu gm. Drużbice. Ewi-  
dencja Zieleni Zabytkowej. 30.09.1979r. m-pis. w Arch. WKZ  
w Piotrkowie.

23. Źródła ikonograficzne i fotografie (rodzaj, miejsce przechowywania, sygnatury)

24. Uwagi różne

25. Wypełnił

Ewa Szelągowska

imię i nazwisko

09.1990r

data

26. Sprawdził

imię i nazwisko

data

27. Załączniki

Wkładka I



1. Miejscowość BUKOWIE	2. Obiekt (nazwa jak w karcie) Dwór	3. Zawartość wkładki (nazwa obiektu lub materiału uzupełniającego) Fotografie
---------------------------	--	--



Wkładkę założył: Ewa Szelałowska, 09.1990r  
(imię, nazwisko, data)  
Miejsce przechowywania negatywów: Arch. WKZ w Piotrkowie  
OZGraf. Z.P. Ostróda zam. 699 nakł. 23.600



