

A B C D E F G H I J K L Ł M N O P R S T U V W X Y Z

Nr ŁÓDZKIE 135

1. Obiekt

KOŚCIÓŁ PARAFIALNY p.w.
WSZYSTKICH ŚWIĘTYCH

2. Czas powstania

ok. 1706r.

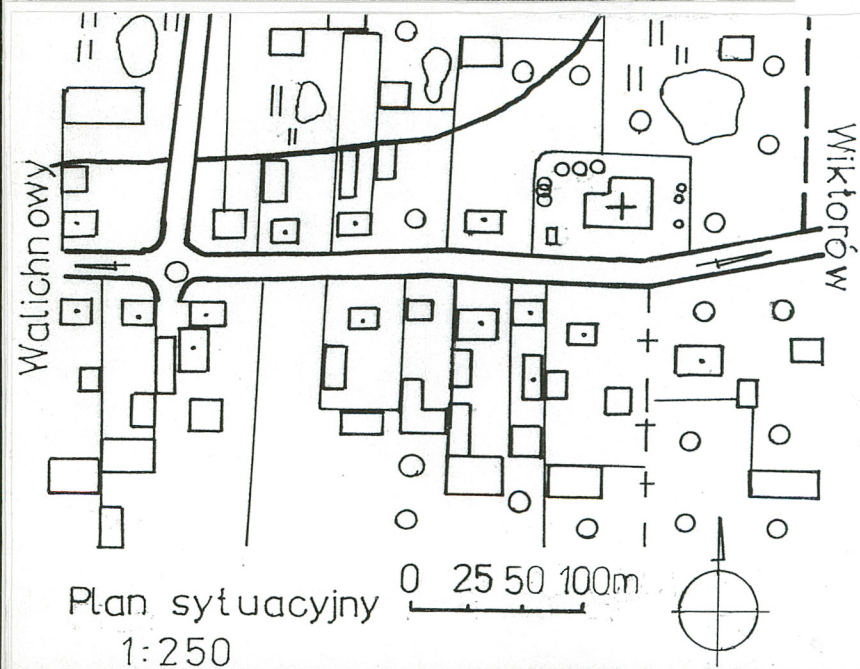
3. Miejscowość

NARAMICE

11. Zdjęcia, rzut, przekrój, sytuacja, orientacja

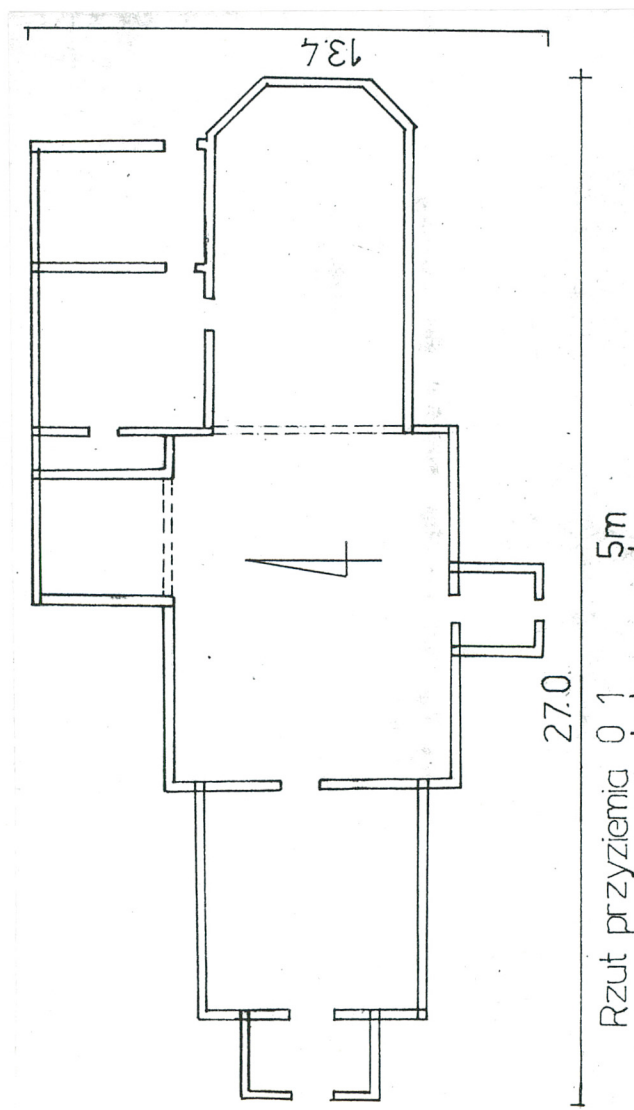


1.



Plan sytuacyjny

1:250



4. Adres

parafia rzymsko-kat.
98-351 Naramice
nr hipoteczny

5. Przynależność administracyjna

województwo sieradzkie

gmina Biała pow. WIELUŃ

6. Poprzednie nazwy miejscowości

Naranice, Naramnice
Naramczyce
Naramnicze

7. Przynależność administracyjna
przed 1.VI.1975

województwo łódzkie

powiat wieluński

8. Właściciel i jego adres
Parafia rzymsko-kat.
98-351 Naramice

9. Użytkownik i jego adres

j.w.

10. Rejestr zabytków

Nr A/140

Data 30.12.1967r.

12. Autorzy, historia obiektu, określenia stylu.

Wieś wzmiankowana w 1395r. Parafia istnieje od 1471r. Dokładna data konsekracji kościoła nie jest znana. Wizytacja J.W. Turskiego podaje datę 1706r. zw. z kasztelanem Józefem Głębockim. Kościół drewniany z zakrystią, kaplicą boczną i wieżyczką na sygnaturkę został poddany konsekracji. W 1720r. wzniesiono dzwonnice przeznaczoną dla dwóch dzwonów. W 1763r. w kościele ustawiono 4 ołtarze boczne. W 1772r. kościół był remontowany przez miejscowego cieślę Marcina Włodarczyka. W 1797r. remontowano dach kościoła, a w 1811r. wymieniono podłogę w zakrystii.

Zaliczono go do grupy jednokalenicowych kościołów wieluńskich.

13. Opis (sytuacja, materiał i konstrukcja, rzut, bryła, elewacje, wnętrze, wyposażenie, instalacje)

S y t u a c j a. Kościół w centrum wsi przy głównej drodze Wiktorów-Walichnowy. Orientowany. Teren przykościelny otoczony niewysokim drewnianym płotem. W narożniku południowo-zachodnim murowana dzwonnica. Teren od zachodu i północy otoczony szpalerem lip i klonów. Kilka drzew również w południowej części terenu. Na północny-zachód od kościoła, poza ogrodzeniem niewielki staw.

M a t e r i a ł. Drewniany, podwalina na ceglanym podmurowaniu. Kryty gontem, hełm wieżyczki na sygnaturkę kryty blachą. Okna i drzwi drewniane. Kute zawiasy drzwi frontowych i kraty w oknach zakrystii i przedsionka

K o n s t r u k c j a zrębowa, więźba dachowa storczykowo-krokwiowa. W pierwszej wiązanie nawy, od wsch., wmontowana ośmioboczna, wieżyczka na sygnaturkę. Wieżyczka ażurowa, w formie kolumnady przekrytej hełmem. Nad kaplicami więźba krokwiowo-jętkowa. Kozły odpowiednio szerokości prezbiterium, nawy, kruchty i sieni. Poza ściany wysunięty niewielki okap. Pod okapem prezbiterium i nawy gzyms wklęsło-wypukły. Pod okapem kruchty po dwa wsporniki od południa i północy. Z zewnątrz i od wewnątrz kościół oszalowany.

R z u t. Na planie prostokąta, kwadratowa nawa, nieco węższe wydłużone prezbiterium, zamknięte 3-bocznie. Od północy dwa prostokątne pomieszczenia zakrystii, przy tej samej ścianie w kierunku zachodnim niewielka kaplica na planie prostokąta. Przy nawie od pd. kwadratowa kruchta, prostokątna sień poprzedza kruchtę zachodnią.

B r y ł a. Kościół złożony z 4 brył krytych osobnymi dachami. Prezbiterium krytego jednym dachem z zakrystią, wyższej nawy gł., niższej kruchty i sieni. Dachy gontowe. Nad nawą i kruchtą dachy dwupołaciowe. Nad prezbiterium, kaplicą i kruchtą pd. trójpołaciowe. Otwory okienne prostokątne w listwowych obramieniach. Powierzchnie okien dzielone na niewielkie kwadratowe pola drewnianymi szprosami. Po jednym oknie od południa i północy doświetla sień i kruchtę, po dwa okna z każdej ze stron w nawie głównej oraz po jednym w prezbiterium. We wschodniej elewacji prezbiterium ślepy otwór okienny w którym umieszczono krucyfiks. Dwa okna zakrystii, 4-polowe, na kowalskich zawiasach. W oknach zakrystii i sieni od wewnątrz kute kraty. Trzy otwory wejściowe- od zach. wejście gł. podwójne drzwi deskowe, na kutych zawiasach. Drzwi do zakrystii od wsch. pojedyncze, w prostokątnym portalu i od pd. do kruchty prostokątny otwór wejściowy w nowych obramieniach.

W n ę t r z e. Prezbiterium i nawę rozdziela belka tęczowa na niej krucyfiks z XVIIw. Prezbiterium przekryte jest pozorną kolebką, nad nawą płaski strop. Ołtarz główny barokowy z 1765r. z bramką i obrazem Matki Boskiej z ok. 1480r.

14. Kubatura	15. Powierzchnia użytkowa	16. Przeznaczenie pierwotne	17. Użytkowanie obecne
780 m ³	190 m ²	sakralne	sakralne
18. Prace budowlane i konserwatorskie, ich przebieg i dokumentacja		19. Stan zachowania (fundamenty, ściany zewnętrzne, ściany wewnętrzne, sklepienia, stropy, konstrukcje dachowe, pokrycie dachu, wyposażenie i instalacje)	
<p>Kapitalny remont kościoła przeprowadzono w 1981r. Wymieniono gonty, oszalowanie i belki więźby dachowej. Wzmocniono fundamenty.</p>		<p>Dobry.</p>	
		20. Najpilniejsze postulaty konserwatorskie	

21. Akta archiwalne (rodzaj akt, numer i miejsce przechowywania)

Wizytacje: nr7 z 1768-69, nr 12 z 1720r., nr15 z 1730r.,
nr 17 z 1744-47r., nr 18 z 1752-53r., nr 51 z 1759r., nr
59 z 1761-63r., nr 71 z 1778r., nr 76 z
1780r.,nr 97 z 1797r., nr 104 z 1800r., nr 110 z 1801r.,
nr 128 z 1801r., nr 131 z 1802r., nr133 z 1811r.(AD
Włocławak, Archiwum Arcybiskupów Gnieźnieńskich).

22. Bibliografia

Archidiecezja częstochowska- katalog 1993r.
Ciekliński Z.,Zabytki ziemi wieluńskiej, Łódź 1963r.
Katalog Zabytków sztuki w Polsce, T. II, woj. łódzkie,
(pod red. J.Z. Łozińskiego) z. 12, Powiat wieluński,
oprac. H.Hohensee-Ciszewska, B. Wolff, Warszawa 1953.
Pokropek M.,Atlas sztuki ludowej i folkloru w Polsce,
Warszawa 1978. Rosin, Słownik Historyczno-Geograficzny
ziemi wieluńskiej w średniowieczu, W: Słownik
Historyczno -Geograficzny ziem polskich w średniowieczu,
T.VII, cz.3, Warszawa 1963. Słownik Geograficzny
Królestwa Polskiego i innych krajów Słowiańskich,
Warszawa 1880r.

23. Źródła ikonograficzne i fotografia (rodzaj, miejsce przechowywania, sygnatury)

PSOZ Sieradz.

24. Uwagi różne

25. Opracował

tekst Agnieszka Lorenc-Karczewska 10.05.1997r.

imię, nazwisko, data, podpis

plany, rysunki Agnieszka Lorenc-Karczewska 10.05.1997r.

imię, nazwisko, data, podpis

zdjęcia fotogr. Tomasz Piliczewski 10.05.1997r.

imię, nazwisko, data, podpis

miejsce przechowywania negatywów PSOZ Sieradz

~~Karta po wypełnieniu podlega ochronie na podstawie przepisów prawa autorskiego~~

26. Adnotacje o inspekcjach, informacje o zmianach (daty, imiona i nazwiska wypełniających)

27. Załączniki

1, 2, 3.

1. Miejscowość N A R A M I C E	2. Obiekt (nazwa jak w karcie) Kościół Parafialny p.w. Wszystkich Świętych	3. Zawartość wkładki (nazwa obiektu lub materiału uzupełniającego) ilustracje
-----------------------------------	--	--

Opis c.d.

Trzy boczne ołtarze barokowe, z 2 poł. XVIIw. Obraz św. Tekli z XVIII/XIXw. o charakterze ludowym. Trzy feretrony z obrazami Matki Boskiej, św. Barbary i Anny Samotrzeć.

Tablica barokowa z portretem trumiennym mężczyzny z literami S.P.Ż.P. oraz tarczami z herbami Jastrzębiec, Ogończyk, Pilawa, Ostoja, z poł. XVIIw. Podłoga deskowa, ułożona wzdłuż osi kościoła.

Instalacja elektryczna.

Spis ilustracji:

1. Widok kościoła od strony pd.- widoczna kruchta zach. i pd.
2. Widok kruchty zach. od strony pd.
3. Elewacji wsch.; z lewej strony kościoła widoczna dzwonnica.
4. Elewacja wsch.- od pd. widoczna zakrystia.
5. Fragment gzymsu pod kapem, narożnik pd.- wsch. nawy głównej.
6. Pn. Okno zakrystii.
7. Krucyfiks umieszczony w szczytowej ścianie elewacji wsch.
8. Gzyms i fragment połaci dachu kruchty pd., od strony wsch.
9. Pd. okno kruchty zach.
10. Widok od zachodu
11. Elewacja zachodnia
12. Drzwi frontowe, elewacja zachodnia
13. Widok na sień, kruchtę i nawę od zachodu
14. Widok elewacji północnej, okno zakrystii i dach kaplicy
15. Widok od zachodu na kaplicę północną
16. Drzwi zakrystii, widok od wschodu
17. Kruchta południowa, widok od wschodu
18. Kruchta południowa, widok od zachodu
19. Okno w elewacji południowej
20. Gzyms pod okapem kruchty południowej
21. Wieżyczka na sygnaturkę.

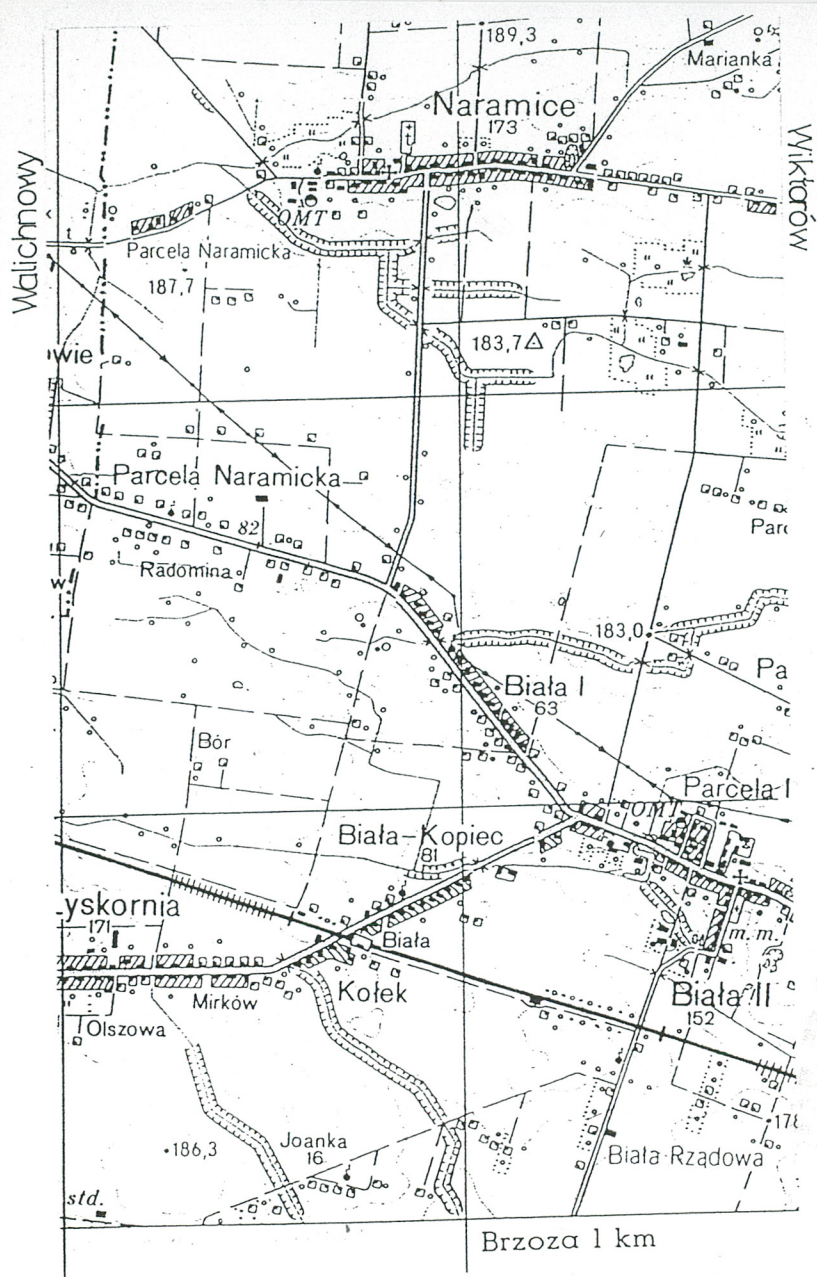


2.

Wkładkę założył: Agnieszka Lorenc-Karczevska 10.05.1997r.
(imię, nazwisko, data)

Miejsce przechowywania negatywów: PSOZ Sieradz

Wzór ODZ 1978 r.



1. Miejscowość

N A R A M I C E

2. Obiekt (nazwa jak w karcie)

Kościół Parafialny p.w.
Wszystkich Świętych3. Zawartość wkładki (nazwa obiektu lub materiału uzupełniającego)
ilustracje

7.



8.



9.

Wkładkę założył: Agnieszka Lorenc-Karczewska 10.05.1997 r.
(imię, nazwisko, data)

Miejsce przechowywania negatywów: PSOZ Sieradz

Wzór ODZ 1978 r.



11.

12.

13.

14.

15.

16.

10.

1. Miejscowość
N A R A M I C E

2. Obiekt (nazwa jak w karcie)
Kościół Parafialny p.w.
Wszystkich Świętych

3. Zawartość wkładki (nazwa obiektu lub materiału uzupełniającego)
ilustracje



17.

18.

19.

20.



21.

Wkładkę założył: Agnieszka Lorenc-Karczewska 10.05.1997 r.
(imię, nazwisko, data)

Miejsce przechowywania negatywów: PSOZ Sieradz

Wzór ODZ 1978 r.