

Karta Cmentarza

NR

7776

7

A 1. Miejscowość M A L U S Z Y N	6. Nazwa cmentarza [ew. nazwa dawna]	B 13. Najstarszy istniejący nagrobek [data] Franciszka Kamińskiego + 1830	15. Groby o znaczeniu historycznym lub osób szczególnie zasłużonych 1. Krypta rodziny Ostrowskich w kaplicy cmentarnej /wykaz na wkładce/ 2. Nagrobek ks. Adama Świeci-chowskiego /1809-1886/, proboszcza parafii Maluszyn w latach 1840-1886 3. Nagrobek ks. Antoniego Wo-szczalskiego /1858-1890/ 4. Nagrobek ks. Feliksa Poray Kobielskiego /zm. 1941/ proboszcza parafii Maluszyn 5. Kwatera żołnierzy poległych w I wojnie światowej 6. Kwatera wojskowa poległych w latach 1939-45 7. Zbiorowa mogiła 6 mężczyzn zamordowanych w Silniczce przez Niemców w 1939 r.
2. Gmina ŻYTNO <i>par. RADOŚCZANŚKI</i>	7. Cmentarz dawny <input type="checkbox"/> + Cmentarz nowy (po 1945 r.) <input type="checkbox"/> +	14. Istniejąca dokumentacja cmentarza i miejsce jej przechowywania <i>Akta zmarłych od 1880, niekompletne</i> Plan aktualny	
3. Adres cmentarza	8. Data założenia ok. 1755 <i>z XVII w.</i>	Plan dawny "Wymiar muru w łokciach kwadratowych około cmentarza chowalnego w Maluszynie" - 1887 r. WAP Łódź, "Archiwum Ostro-wskich... sygn. I/21 pag. 71 Inne materiały archiwalne WAP Łódź, "Archiwum Ostro-wskich i potockich z Malu-szyna" sygn. I/1, I/20, I/21	
4. Poprzednie nazwy miejscowości	9. Przynależność wyznaniowa: obecna — rzymsko-katol. dawna — rzymsko-katol.		
5. [Nie] czynny ew. podstawa zamknięcia czynny	10. Powierzchnia w ha: ogólna — 0,94 wolna — 0,01		
11. Położenie cmentarza W północnej części wsi, poza linią zabudowy, na stoku lekkiego obniżenia terenu. Wejście na cmentarz drogą pomiędzy gospodarstwami. Od wschodu sąsiaduje z sadami, od północy pola uprawne.		16. Bibliografia	
12. Uwagi Ter. Org. Adm. Państwowej		17. Uwagi użytkownika	

C

18.

Elementy cmentarza

Czy istnieją

I L O Ś Ć

Do XVIII w.

1 poł. XIX w.

2 poł. XIX w.

1 poł. XX w. (do 1945 r.)

2 poł. XX w.

Mur ogrodzeniowy	+			+	1900	
Brama I-yl	+					1
Kościół	-					
Kaplica I-el	+			+		
Nagrobki:	wolnostojące	+	-	-	7	39
	przysienne	-				
	płyty	+	-	-	9	4
Mogiły	+	-	-	-		6
Inne elementy						

19. Które obiekty wpisane są do rejestru zabytków

1. Cmentarz w granicach muru ogrodzeniowego nr rej. A/393 z 1986r.
2. kaplica cmentarna nr rej. A/400 z 1986r.

20.

STARODRZEW	Ilość	Ø pnia w cm	Stan zdrowotny
lipa	11	szpaler 70-100	średni, kilka drzew z rozdarciami
	7	70-80	dobry
kasztanowiec	1	70	dobry
jesion	3	50	dobry
tuja [żywotnik]			
wiąz	1	40	dobry
	2	70	dobry
klon	1	75	dobry
świerk	1	25	dobry

21. Czy na terenie cmentarza znajdują się zarejestrowane pomniki przyrody ew. aleje

nie 30 lip dwobudowlanych - w. rej. 58/236

22. Ogólny stan zachowania zieleni na cmentarzu dość dobry, kilka drzew w szpalerze lip /we wsch. części/ posiada duże rozdarcia, jedna lipa opalona do wysokości ok. 3,5 m. Inne drzewa bez rozdarc i ubytków. W części północnej dziko rosnąca zielen.

23. Charakter rozplanowania cmentarza Na planie wydłużonego prostokąta, 6 kwater wyznaczonych przez aleję główną i poprzeczne. W 1/4 długości alei centralnej - kaplica, wokół niej groby w układzie wieńcowym, w dalszej części rzędowy, groby różnie lekowane.

24. Czytelność układu cmentarza:

- częściowo zakłócona - groby sytuowane na alejach
- kwater czytelny, miejscami zakłócony przez zbytne zagęszczenie grobami
- nagrobków i mogił groby nieorientowane w układzie rzędowym

25. Ogólny stan zachowania cmentarza (nagrobków i drzewostanu) dość dobry, w północnej części cmentarz porastający dziką zielenią

26. Istniejące zagrożenia brak

27. Wnioski w zakresie prac:

- porządkowych ogólne porządkowanie
- remontowych mur ogrodzeniowy w części półn., bieżący remont kaplicy
- konserwatorskich

28. Wnioski w zakresie niezbędnej dokumentacji:

- poszczególnych nagrobków karty "białe" dla wybranych nagrobków
- ewidencji całości cmentarza teczka ewidencyjna
- studium historycznego
- ewentualnie dokum. projektowej

29. Inne uwagi służb konserwatorskich

Wpisanie do rejestru zabytków cmentarza i kaplicy cmentarnej.

30. Wypełnił:

mgr Jacek Koj
Data: maj 1984 r.

pola uprawne

MALUSZYN

cmentarz rzymsko-katol.

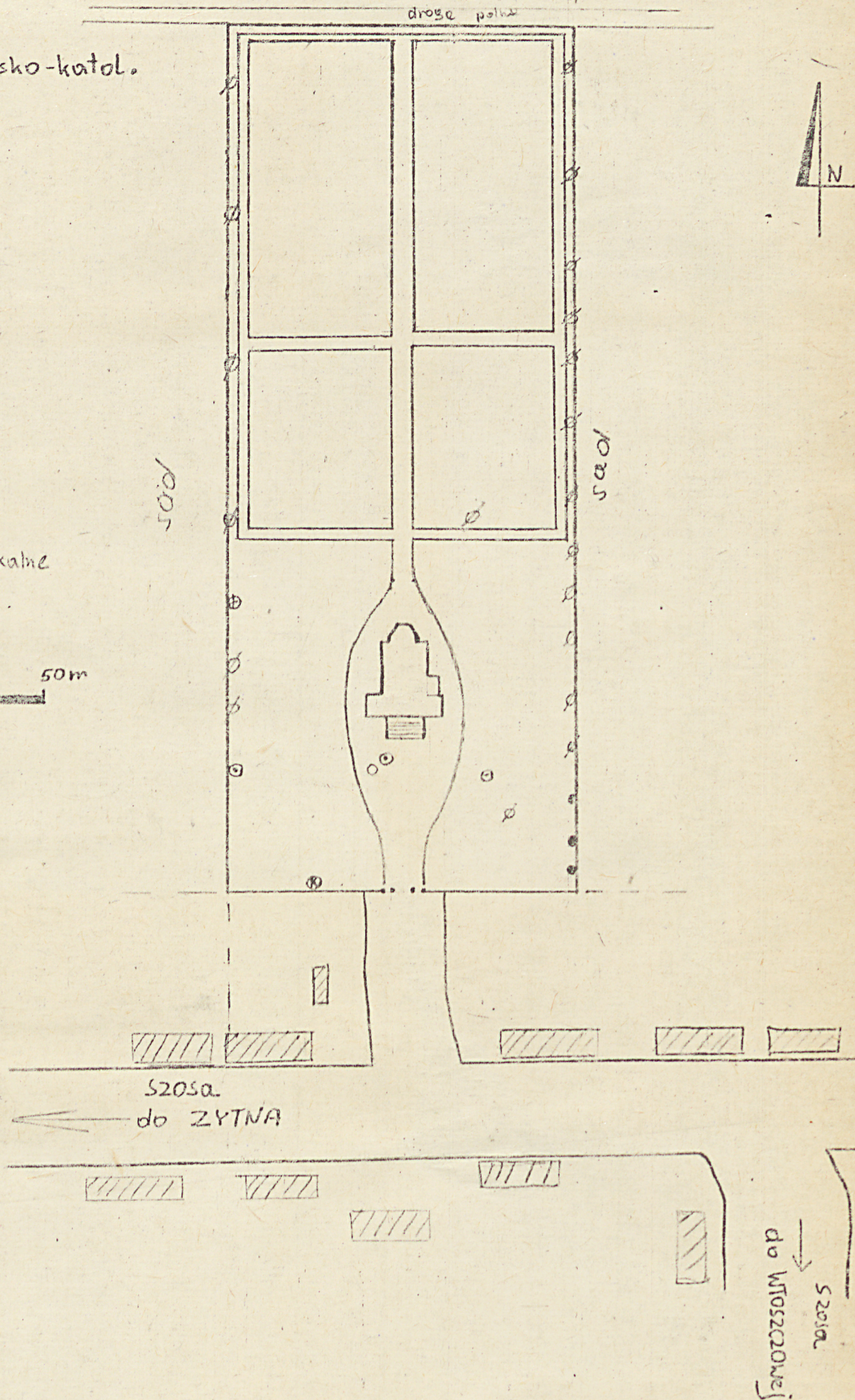
- Ø - lipa
- - jesion
- ⊙ - wierz
- ⊗ - kasztan
- ⊕ - klon
- - świerk

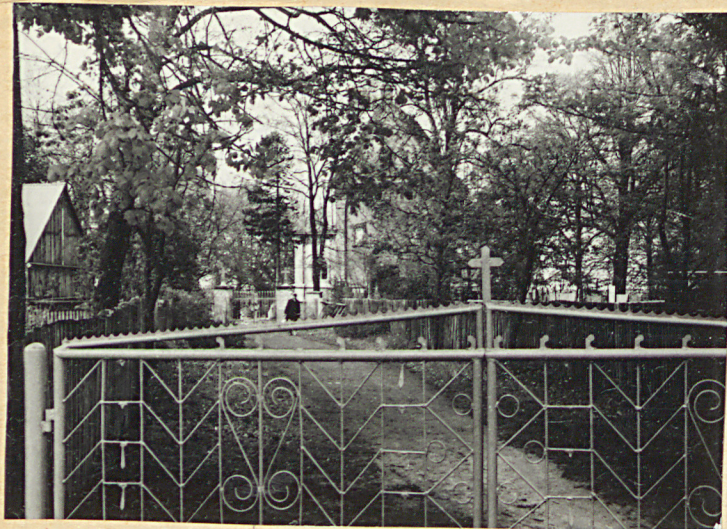
▨ - budynki mieszkalne

0 50m

Szosa
do ZYTNA

Szosa
do Włoszczowej





fot. 1 droga prowadząca na cmentarz



fot. 2 widok od strony kaplicy w kierunku półn.

fot.3 najstarszy
zachowany nagrobek
Franciszka Kamińskiego
+ 1830



33. Uwagi o kartach białych

1. Karta architektury- kaplica cmentarna

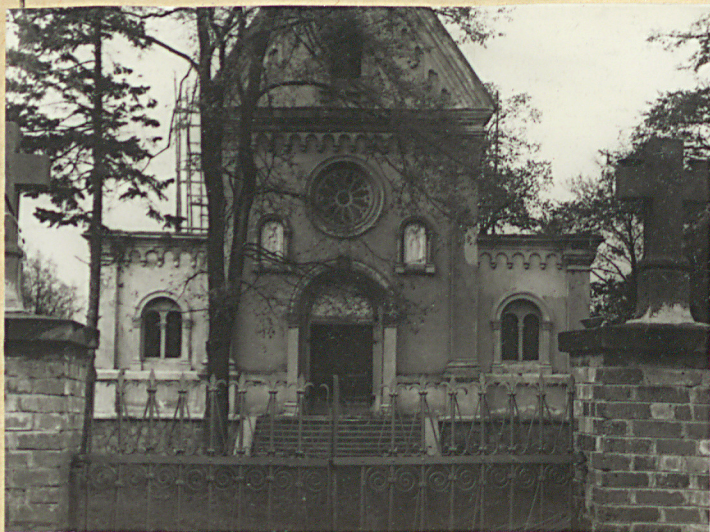
2. Karta zabytku ruchomego -nagrobek Heleny i Izabelli Drozdowiczowej
3. " " " -rzeźba z nagrobka Pawła i Konstancji Dudków
4. " " " -rzeźba z nagrobka Józia Henke

ZAŁACZNIKI : Wkładka

cd. pkt. 15. Krypta Ostrowskich /herbu Korab/ w kaplicy cmentarnej:

Wojciech Ostrowski /1791-1827/, Konrad Ostrowski /1846-1848/, Wojciech Ostrowski /1782-1847/ -właściciel dóbr Maluszyn, senator, poseł na Sejm Królestwa Polskiego, Florentyna Ostrowska /1798-1856/, Józefa z Potockich Ostrowska /1784-1859/ -żona Wojciecha Ostrowskiego /1782-1847/, Adela Ostrowska /1784-1851/, Helena z Morsztynów Ostrowska /1815-1892/ - córka Marii z Rawitów Ostrowskich i Ludwika Morsztyna, żona Aleksandra Ostrowskiego, Aleksander Ostrowski /1810-1896/ -dziedzic Maluszyzna, członek Rady Stanu Królestwa Polskiego, biorący czynny udział w pracach Towarzystwa Kredytowego Ziemskiego i pracach nad reorganizacją Banku Polskiego. Wiceprezes Towarzystwa Rolniczego. Finansował remont kościoła parafialnego w Maluszyźnie w 1870 r., August Ostrowski /1836-1892/ -syn Aleksandra, właściciel części dóbr klucza Maluszyn -majątków Radoszewnica i Berowa, współfundator kaplicy cmentarnej w Maluszyźnie, Jan Leon Ostrowski /1840-1918/ - syn Aleksandra, właściciel części dóbr klucza Maluszyn -majątków Silniczka, Barycz, Polichno, współfundator i prawdopodobnie współprojektant kaplicy cmentarnej w Maluszyźnie i wyposażenia tejże kaplicy, Józef Ostrowski /1850-1923/ - syn Aleksandra, ostatni dziedzic Maluszyzna z rodziny Ostrowskich, po jego śmierci Maluszyn dziedziczą Potoccy, w okresie wojny imperialistycznej był członkiem Rady Regencyjnej, współfundator i współprojektant kaplicy cmentarnej w Maluszyźnie.

cd. pkt. 32



fot. 4 kaplica cmentarna



fot. 5 żeliwny nagrobek Doroty i Zuzanny Głowackich /ok1860 r/



fot. 6 zdeprawowany nagrobek z żeliwnymi odlewami aniołów /k.XIX w./



fot.7

Grób zamor-
dowanych
w Silniczce
5.IX.1939r.



fot.9. kwatera wojskowa poległych
w 1.1939-45 /przy wsch.murze cm./



fot. 11 rzeźba na nagrobku
Józia Henke /zach.cześć cm./



fot.8

Mogily
w obrębie
kawtery
wojskowej
poległych
w latach
1939-45



fot.10 groby poległych uczestników
I wojny światowej /przy wsch.murze/



fot.12 rzeźba na nagrobku
Konstancji i Pawła Dudków