

WOJEWÓDZKI URZĄD
OCHRONY ZABYTKÓW
w ZIELONEJ GÓRZE
65-063 Zielona Góra, ul. Kopernika 1
tel. 68 324 73 90, 68 324 74 11
tel./fax 68 225 37 11

KARTA EWIDENCYJNA ZABYTKU NIERUCHOMEGO WPISANEGO DO REJESTRU ZABYTKÓW

1. Nazwa

**BUDYNEK MIESZKALNY WRAZ Z DWIEMA PRZYBUDÓWKAMI
STANOWIĄCYMI CZĘŚĆ PRODUKCYJNĄ DAWNEJ PIEKARNI
ob. budynek mieszkalno-usługowy**

2. Czas powstania

Pocz. XX w.

3. Miejscowość

ŻARY

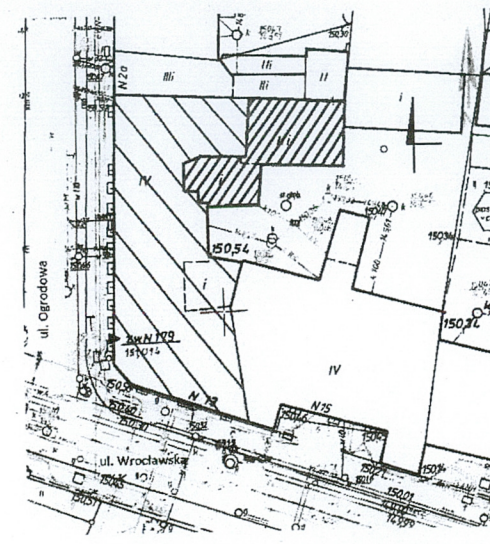
8907

4. Adres **Wrocławska 13**

nr ewidencyjny działki **178/13**

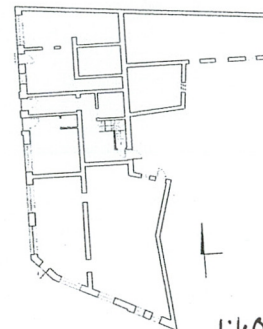
nr księgi wieczystej

11. Materiały graficzne



3.

1:1000



1:400

5. Przynależność administracyjna

województwo **lubuskie**

powiat **żarski**

gmina **Żary**

6. Współrzędne geograficzne

N: 51°38'09.73", E: 15°08'25.47"

7. Poprzednie nazwy miejscowości

Sorau (do 1945 r.)

8. Właściciel i jego adres

**Wspólnota Mieszkaniowa ul.
Wrocławska 13, 68-200 Żary**

9. Użytkownik i jego adres

**Zarządca Wspólnoty Mieszkaniowej
Wrocławska 13 w Żarach: PERFEKT
Zofia Świerczyńska Zarządzanie
Nieruchomościami, ul. Podchorążych
46, 68-200 Żary**

10. Formy ochrony

**Wpis do rejestru zabytków pod nr
L – 810/A, decyzją z dnia 11.10.2018 r.
L-573/A, decyzją z dnia 10.11.1975 r.
oraz decyzją z dnia 09.07.1976 r.**

Ulica Wrocławska w Żarach (d. *Logenstrasse*) została wytyczona w drugiej połowie XIX wieku, kiedy postępująca industrializacja i dynamiczny wzrost ludności migrującej z wsi do miasta wymusiły rozwój terytorialny miasta. Pod zabudowę mieszkalną przeznaczono wówczas pola i ogrody położono między średniowiecznym ośrodkiem, a wybudowanym w 1846 roku dworcem kolejowym. Wśród wielu wytyczonych nowych ulic znalazła się też ulica Wrocławska. Wspomniane tereny od średniowiecza leżały na obszarze przedmieścia rozwiniętego za Bramą Górną wchodzącą w skład obwarowań miejskich. Zabudowa przedmieścia skupiała się jednak przy tranzytowym trakcie, a oddalone od niego tereny przyległe do fosy i murów miejskich, ze względów obronnych pozbawiono możliwości zabudowy. Na panoramie Żar z około połowy XVIII wieku w strefie tej widoczne są pola uprawne i sady oraz nieliczna, rozproszona zabudowa w linii późniejszej ulicy Wałowej. Podobny stan rzeczy przedstawia również plan miasta sporządzony pół wieku później. Nawet zburzenie Bramy Górnej w 1826 roku i wytyczenie nowych ulic nie od razu wpłynęło na lokowanie przy nich zabudowy. Najszybciej pojawiła się ona przy głównej ulicy prowadzącej od dworca – Buczka i 1 Maja. Ulica Wrocławska przeznaczona pod nową zabudowę, długo czekała na inwestorów chętnych do nabycia drogich działek. Fabrykanci inwestowali w rozwój swoich zakładów, powoli rosła też zamożność warstwy mieszczańskiej. Dopiero koniunktura gospodarcza pod koniec XIX wieku spowodowała wzrost fortun, a to przełożyło się na rozwój inwestycji i lokowanie kapitału w nieruchomości usługowo – mieszkalne. Większość z zabudowy tej ulicy powstała na przełomie XIX i XX w. Z tego czasu pochodzi również budynek nr 13, zbudowany na początku XX wieku. **Ciąg dalszy historii na wkladce nr 1.**

Sytuacja: Obiekt usytuowany jest w historycznym centrum miasta, na południe od Starego Rynku i Ratusza w kwartale wyznaczonym od północy przez ulicę: Podwale, 1 Maja, Wrocławską i Ogrodową. Narożna kamienica zajmuje południowo-zachodni narożnik pierzei i zwrócona jest elewacją południową w stronę ulicy Wrocławskiej, a elewacją zachodnią w stronę ulicy Ogrodowej. Do elewacji wschodniej przylega trójkondygnacyjna kamienica, a do elewacji północnej ciąg dwukondygnacyjnych kamienic. Od strony podwórza do bryły budynku przylegają niższe przybudówki z zapleczem gospodarczym.

Materiał, konstrukcja, technika:

Ściany: obiekt wymurowany z cegły pełnej, elewacje w przyziemiu licowane cegłą klinkierową, powyżej tynkowane tynkiem cementowym, a detal architektoniczny tynkowany tynkiem cementowo – wapiennym, zacieranym na gładko i malowany farbą elewacyjną w kolorze białym. Ściany od wewnątrz tynkowane i malowane. **Sklepienia:** w piwnicach występują płaskie, ceglane sklepienia odcinkowe typu Kleina. W części mieszczącej klatkę schodową i w przybudówkach od zaplecza występują płaskie stropy Kleina. W pomieszczeniach mieszkalnych i usługowych oraz kondygnacji poddasza występują drewniane stropy belkowe z podsufitką na trzcinie. **Wieżba dachowa:** drewniana, mieszana, płatwiowo – kleszczowa. **Pokrycie dachowe:** od strony elewacji frontowych z dachówki ceramicznej karpiówki układanej podwójnie w koronkę z blachy cynkowej nad wieżyczkami oraz papowe nad płaską częścią dachu. **Posadzki:** w piwnicy z cegieł ceramicznych wtórnie zalanych warstwą betonu. W przyziemiu w korytarzu prowadzącym do klatki schodowej posadzka wykonana z płytek cementowych biało-czerwonych układanych w szachownicę z brudnikiem z profilowanych płytek. Posadzka w części klatki schodowej z płytek cementowych o geometrycznym wzorze dywanowym. W częściach mieszkalnych drewniane podłogi deskowe. W przybudówkach stanowiących część produkcyjną dawnej piekarni posadzki betonowe. **Schody:** prowadzące do piwnicy jednobiegowe, zabiegowe wymurowane z cegły z warstwą szlichty betonowej. Schody w klatce schodowej prowadzące na kondygnacje, wykonane jako monolityczne, czterobiegowe ze spocznikiem. Balustrada schodów drewniana z toczonymi tralkami z drewnianym pochwytym. **Otwory:** **stolarka drzwiowa zewnętrzna** zlokalizowana w witrynie sklepowej elewacji frontowej budynku, prowadząca do dawnej piekarni, drewniana, jednoskrzydłowa, ramowo – płycinowa, dwupłycinowa z przeszkloną górną płyciną i nadświetlem. Drzwi prowadzące do lokalu obok współczesne, drewniane, jednoskrzydłowe, ramowo – płycinowe, dwupłycinowe z przeszkloną górną płyciną i nadświetlem. Stolarka do części mieszkalnej, wykonana z drewna, jednoskrzydłowa ze stałym skrzydłem bocznym oraz z nadświetlem zamkniętym łukiem odcinkowym, dzielonym dwoma faliście wygiętymi szprosami na trzy nieregularne kwatery. Drzwi wykonane w konstrukcji ramowo – płycinowej, dwupłycinowe o zróżnicowanych płycinach, flankowanych zdobioną listwą przymykową w formie pilastra. Drzwi prowadzące do lokalu usługowego od strony ul. Ogrodowej, współczesne, stalowe, jednoskrzydłowe. Drzwi do lokalu handlowego usytuowane w naroży kamienicy, współczesne, blaszane, jednoskrzydłowe, ramowo-płycinowe z przeszkloną płyciną górną. Drzwi prowadzące z podwórza do klatki schodowej, współczesne, blaszane, jednoskrzydłowe. Stolarka drzwiowa **Ciąg dalszy opisu na wkladce nr 1.**

14. Kubatura	15. Powierzchnia użytkowa	16. Przeznaczenie pierwotne BUDYNEK MIESZKALNY WRAZ Z DWIEMA PRZYBUDÓWKAMI STANOWIĄCYMI CZĘŚĆ PRODUKCYJNĄ DAWNEJ PIEKARNI.	17. Użytkowanie obecne Budynek usługowo – mieszkalny.
18. Stan zachowania		19. Istniejące zagrożenia, najpilniejsze postulaty konserwatorskie	
<p>Fundamenty – nie badano, stwierdzono jednak zawilgocenia na poziomie przyziemia.</p> <p>Ściany zewnętrzne – tynk cementowy z ubytkami, spękaniami, odspojeniami, również w strefie dekoracji sztukatorskiej, boniowania.</p> <p>Ściany wewnętrzne – stan dobry, miejscowe zawilgocenia na poziomie przyziemia.</p> <p>Sklepienia, stropy – stan dobry, miejscowe powierzchniowe spękania powierzchni tynkowanych.</p> <p>Dach – konstrukcja i pokrycie – nieliczne ślady obecności owadów drewno jadów w konstrukcji więźby dachowej oraz miejscowe prześwity w pokryciu dachowym.</p> <p>Wyposażenie – stan dobry.</p> <p>Instalacje – nie badano.</p>		<p>Uszkodzenia wystroju elewacji stanowią zagrożenie dla utrzymania ich historycznej formy. Zaleca się przeprowadzenie prac konserwatorskich w ich obrębie.</p> <p>Z uwagi na stwierdzone nieszczelności pokrycia oraz ślady obecności owadów drewno jadów w konstrukcji więźby dachowej zaleca się rozpoznanie stanu dachu oraz przeprowadzenie niezbędnych prac naprawczych.</p> <p>Zaleca się utrzymanie historycznej stolarki okiennej i drzwiowej oraz przeprowadzenie konserwacji w tym zakresie.</p>	

20. Akta archiwalne (rodzaj akt, numer i miejsce przechowywania)

Podczas kwerendy w Archiwum Państwowym w Zielonej Górze nie natrafiono na akta miasta Żary dotyczące ul. Wrocławskiej 13.

23. Bibliografia

J. Czepas., *Kronika Ziemi Żarskiej*, [w:] *Słowo Żarskie* nr 22, Żary 1963.
E. Engelmann., *Geschichte der Stadt Sorau im Jahrhundert ihre Selbstverwaltung 1832-1932*, Sorau 1936.
T. Jaworski, *Żary w dziejach pogranicza śląsko-łużyckiego*, Żary 1993.
S. Kowalski, *Miasta środkowego nadodrza dawniej. Historia Zapisana w Zabytkach*. Zielona Góra 1994.
J. P. Majchrzak, *Terra Sarove. Z dziejów polskich Łużyc*, Żary 2004.
L. Rościszewski, *Z przeszłości Żar* [w:] *Żary wczoraj i dziś*. Zielona Góra 1967.
S. Zajchowska, A. Wędzki, *Żary* [w:] *Studia nad początkami i rozplanowaniem miast nad środkową Odrą i dolną Wartą, T.II*, Zielona Góra 1970.

25. Źródła ikonograficzne (rodzaj, miejsce przechowywania)

www.fotopolska.eu
www.polska-org.pl
www.dolnyslask.org

21. Uwagi

22. Adnotacje o inspekcjach, informacje o zmianach (daty, imiona i nazwiska wypełniających)

24. Opracowanie karty ewidencyjnej (autor, data i podpis)

tekst: Bartosz Idryjan, listopad 2019 r.

plany, rysunki: Bartosz Idryjan, listopad 2019 r.

fotografie: Bartosz Idryjan, listopad 2019 r.

miejsce przechowywania negatywów: archiwum WUOZ w Zielonej Górze

26. Załączniki

1-

1. Miejscowość	ŻARY	5. Nazwa zabytku (jak w karcie), adres BUDYNEK MIESZKALNY WRAZ Z DWIEMA PRZYBUDÓWKAMI STANOWIĄCYMI CZĘŚĆ PRODUKCYJNĄ DAWNEJ PIEKARNI, Ul. Wrocławska 13, Żary	6. Zawartość załącznika c.d. pkt. 12 i 13,
2. Gmina	Żary		
3. Powiat	Żarski		
4. Województwo	LUBUSKIE		

c.d. pkt. 12

W jego przyziemiu zaprojektowano lokale usługowe, a na piętrze lokale mieszkalne. Z zachowanej ikonografii w postaci kart pocztowych wiemy, że w przyziemiu mieściła się piekarnia, bank oraz restauracja. Z powodu zniszczenia w czasie ostatniej wojny archiwum urzędu budowlanego nie udało się ustalić nazwiska inwestora ani wykonawcy projektu architektonicznego. Budynek położony przy ul. Wrocławskiej został wzniesiony na początku XX wieku, w nurcie historyzmu, z elementami dekoracji utrzymanymi w stylu secesyjnym i neogotyckim. Po wojnie lokale na piętrach zostały zasiedlone jako mieszkalne, natomiast lokale w przyziemiu pełniły funkcję usługowe.

c.d. pkt. 13

prowadząca z podwórza do dawnej części produkcyjnej piekarni, współczesna, wykonana z drewna, jednoskrzydłowa, ramowo-płycinowa, trójkwaterowa. Stolarka drzwiowa wewnętrzna: w przyziemiu zachowała się historyczna, drewniana ościeżnica po drzwiach wiatrołapu oddzielającego korytarz od klatki schodowej z naświetlem zamkniętym łukiem odcinkowym i dzielonym na dwie kwatery pionowym szprosem. Drzwi prowadzące z sieni do piwnicy, drewniane, jednoskrzydłowe w konstrukcji ramowo-płycinowej, czteropłycinowe. Drzwi na klatce schodowej prowadzące do toalet drewniane, jednoskrzydłowe, ramowo – płycinowe – trójpłycinowe. Na piętrze klatki schodowej zachowały się historyczne drzwi prowadzące do mieszkania, drewniane, jednoskrzydłowe z bocznym skrzydłem stałym, ramowo – płycinowe – dwunastopłycinowe z przeszkleniem w partii górnych płycin z przeszklonym nadświetlem zwieńczonym łukiem odcinkowym, dzielonym na dwie kwatery pionowym szprosem. Na kondygnacji poddasza znajdują się drzwi drewniane, jednoskrzydłowe w konstrukcji ramowo-płycinowej, czteropłycinowe. Stolarka okienna w większości wtórna, wymieniona współcześnie przy pozostawieniu krzyżowego podziału okien. W elewacjach frontowych w partii przyziemia, gdzie występują lokale handlowo-usługowe, znajdują się przeszklone witryny zwieńczone łukiem pełnym. Witryna w dawnej piekarni trójkwaterowa, ze stałym nadświetlem i jednoskrzydłowymi drzwiami prowadzącymi do lokalu. Pozostałe witryny drewniane, sześciokrzydłowe – dwudzielne. Trzy witryny od strony ul. Ogrodowej posiadają środkowe skrzydło wyższe od bocznych. Trzy drewniane, historyczne okna zachowane są w lukarnie – krosnowe, jednoskrzydłowe – dwudzielne ze stałym ślemieniem. W wykuszu w górnej kondygnacji, znajdują się cztery drewniane, krosnowe, jednoskrzydłowe - dwudzielne okna. W elewacji szczytowej w partii strychu znajdują się dwa drewniane, czterokrzydłowe okna w konstrukcji skrzynkowej ze stałym słupkiem i ślemieniem. W skrajnej osi elewacji szczytowej znajdują się w rzędzie trzy okna doświetlające klatkę schodową. Pierwsze od góry okno jest w konstrukcji krosnowej, dwuskrzydłowe – dwudzielne. Okno kondygnacji jest w konstrukcji krosnowej, trójskrzydłowe, czterokwaterowe, z profilowanym ślemieniem i ruchomym słupkiem w formie pilastra w podślemieniu. Okno w przyziemiu jest w konstrukcji krosnowej, czterokrzydłowe, sześciokwaterowe, z profilowanym ślemieniem i ruchomym słupkiem w formie pilastra w nadślemieniu. W elewacji tylnej w partii mieszkalnej parteru i piętra zachowane dwa egzemplarze oryginalnej drewnianej stolarki okiennej w konstrukcji krosnowej, czterokrzydłowej z profilowanym ślemieniem i ruchomym słupkiem w formie pilastra w nad i podślemieniu. W partii poddasze elewacji tylnej znajdują się dwa drewniane, czterokrzydłowe okna w konstrukcji skrzynkowej ze stałym słupkiem i ślemieniem. **verte**

Wzniesiona w formach eklektycznych nawiązujących do secesji i gotyku kamienica jest budowlą narożną, złożoną z dwóch skrzydeł od ulicy oraz oficyn od podwórza. Budynek założono na nieregularnym rzucie zbliżonym do litery „L”. Zwarta bryła nakryta jest dwuspadowym dachem mansardowym z lukarnami z pokryciem ceramicznym od strony ulicy i pokryciem papowym w części od strony podwórza. W elewacjach od ul. Ogrodowej oraz od ul. Wrocławskiej rozmieszczono pseudowykusze. Wykusze narożny stylizowany na wieżę zwieńczono wysokim dachem kopulastym z kulą oraz iglicą z ozdobną instalacją odgromową. Wydatne szczyty facjat o wklęsłym obrysie ujęto wolutowymi spływami przechodzącymi w maszkarony. Dach został zaakcentowany wieżyczkami pseudoryzalitów i narożnego wykusza, zwieńczonymi hełmami z pokryciem blachą tytan – cynk. Podziały horyzontalne elewacji zostały podkreślone za pomocą licowanego cegłą klinkierową przyziemia mieszczącego lokale usługowe oraz gzymsu wieńczącego. Detal architektoniczny tworzą opaski okienne oraz gzyms wieńczący. Większość secesyjnej dekoracji, która tworzyła wyraz artystyczny elewacji, została zatarta podczas prowadzonych w ubiegłych latach remontach. Elewacja zachodnia od strony ul. Ogrodowej – jest trzynastoosiowa. Osi wyznaczają otwory okienne pierwszej kondygnacji w kształcie stojącego prostokąta i drugiej zamknięte łukiem odcinkowym. Otwory te w części pierwszej kondygnacji zostały ujęte w prostokątne opaski zwieńczone zwornikiem. Nad nimi znajdują się kwadratowe płyciny ujęte w płaskie opaski, dochodzące pod parapety okien wyższej kondygnacji. Okna drugiej kondygnacji również ujęte w płaskie opaski zwieńczono zwornikiem. Pomiędzy otworami tej kondygnacji przebiega fryz arkadowy wsparty na konsolach w formie tryglifu. Piąta i szósta oś fasady, została podkreślona pseudoryzalitem zwieńczonym lukarną. Lukarna mieści pojedyncze okno zamknięte łukiem odcinkowym, zwieńczone gładkim, wykonanym w tynku fryzem podokapowym, który powyżej okna przechodzi w zwornik. Poniżej w obramieniu okiennym zamkniętym łukiem pełnym, znajdują się dwa również zamknięte łukiem pełnym okna w układzie biforyjnym przedzielone jońską kolumną. Para okien pierwszej kondygnacji ryzalitu ujęta została w gładkie opaski okienne przechodzące w zwieńczenie w formie trójkątnego naczółku mieszczącego wolutowy kartusz. Licowana cegłą partia przyziemia jest dziewięcioosiowa. Osi tej części budynku wyznaczają wejścia do lokalu handlowego oraz do części mieszkalnej oraz witryny sklepowe. Elewacja południowa – od strony ul. Wrocławskiej jest pięcioosiowa. Osi wyznaczają analogicznie jak w elewacji zachodniej, otwory okienne pierwszej kondygnacji w kształcie stojącego prostokąta i drugiej zamknięte łukiem odcinkowym. Część przyziemia jest czteroosiowa. Detal architektoniczny powtarza zdobienia elewacji zachodniej. Elewacja narożna – jednoosiowa. W przyziemiu znajduje się wejście do lokalu usługowego. Powyżej znajduje się wykusz w formie wieżyczki nakrytej dachem kopulastym zwieńczonym ozdobną iglicą. Elewacja wschodnia – tylna budynku, tynkowana na gładko bez zdobień, zwieńczona gzymsem.

1. Miejscowość	ŻARY	5. Nazwa zabytku (jak w karcie), adres	6. Zawartość załącznika
2. Gmina	Żary	BUDYNEK MIESZKALNY WRAZ Z DWIEMA PRZYBUDÓWKAMI STANOWIĄCYMI CZĘŚĆ PRODUKCYJNĄ DAWNEJ PIEKARNI, Ul. Wrocławska 13, Żary	Spis ilustracji, orientacja, materiały kartograficzne
3. Powiat	Żarski		
4. Województwo	LUBUSKIE		

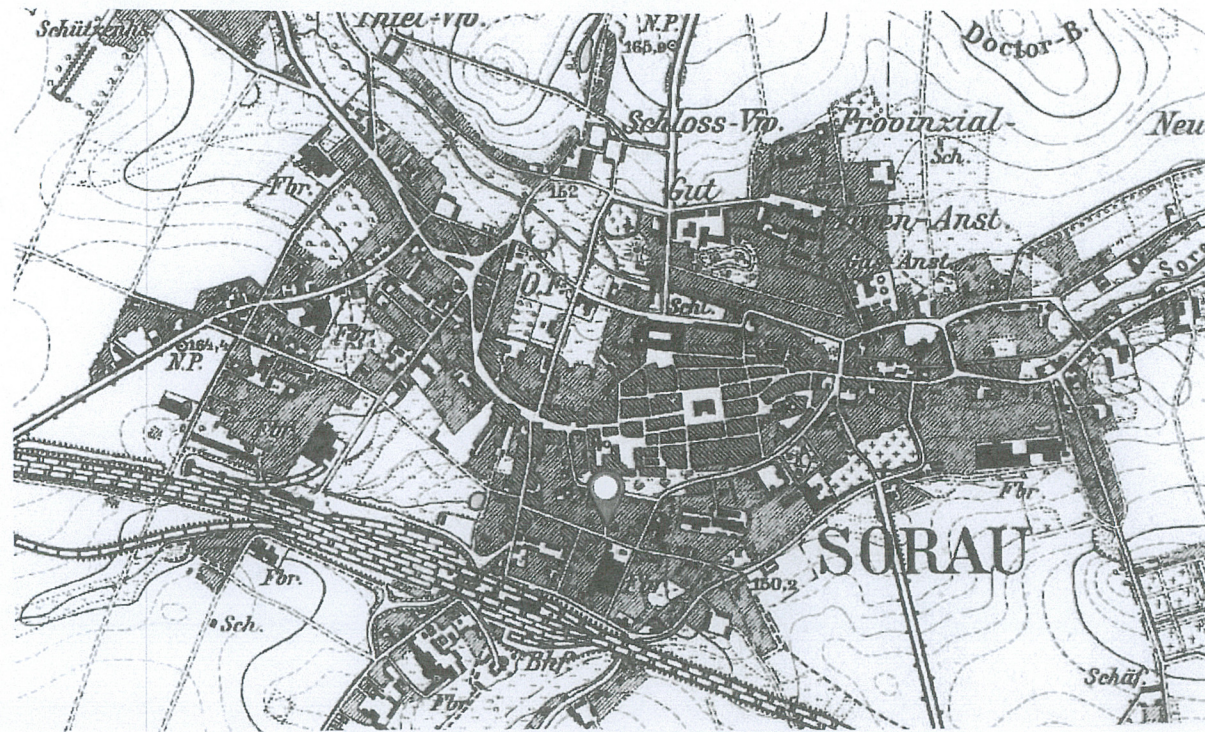
Spis ilustracji:

1. Elewacja frontowa.
2. Rzut przyziemia.
3. Plan sytuacyjny.
4. Plan orientacyjny.
- 4a. Fragment mapy topograficznej *Messtischblatt* z pocz. XX w.
5. Karta pocztowa z pocz. XX w.
6. Karta pocztowa z pocz. XX w.
7. Karta pocztowa z pocz. XX w.
8. Karta pocztowa z pocz. XX w.
9. Karta pocztowa z pocz. XX w.
10. Karta pocztowa z pocz. XX w.
11. Karta pocztowa z pocz. XX w.
12. Karta pocztowa z pocz. XX w.
13. Elewacja od strony ul. Wrocławskiej.
14. Elewacja od strony ul. Ogrodowej.
15. Narożnik od ul. Wrocławskiej.
16. Elewacja od ul. Ogrodowej.
17. Przybudówka od strony podwórka.
18. Elewacja tylna kamienicy z przybudówkami.
19. Elewacja tylna kamienicy z przybudówkami.
20. Stolarka drzwiowa, główna (od ul. Wrocławskiej).
21. Stolarka drzwiowa, wewnętrzna.
22. Stolarka drzwiowa, główna, widok od wnętrza.
23. Stolarka drzwiowa, wewnętrzna.
24. Stolarka drzwiowa, wewnętrzna.
25. Stolarka drzwiowa wewnętrzna.
26. Stolarka drzwiowa, wewnętrzna.
27. Stolarka drzwiowa, wewnętrzna.
28. Stolarka drzwiowa, wewnętrzna.
29. Wnętrze, przyziemie, klatka schodowa.
30. Wnętrze, klatka schodowa.

31. Wnętrze, przyziemie, klatka schodowa.
32. Wnętrze, korytarz, geometryczna posadzka.
33. Wnętrze, zejście do piwnicy.
34. Wnętrze, piwnica.
35. Posadzka ceramiczna w piwnicy.



1:50000



4a

1. Miejscowość	ŻARY	5. Nazwa zabytku (jak w karcie), adres	6. Zawartość załącznika
2. Gmina	Żary	BUDYNEK MIESZKALNY WRAZ Z DWIEMA PRZYBUDÓWKAMI STANOWIĄCYMI CZĘŚĆ DAWNEJ PIEKARNI, ul. Wrocławska 13, Żary	Ikonografia
3. Powiat	Żarski		
4. Województwo	LUBUSKIE		



1. Miejscowość	ŻARY	5. Nazwa zabytku (jak w karcie), adres BUDYNEK MIESZKALNY WRAZ Z DWIEMA PRZYBUDÓWKAMI STANOWIĄCYMI CZĘŚĆ PRODUKCYJNĄ DAWNEJ PIEKARNI, ul. Wrocławska 13, Żary	6. Zawartość załącznika fotografie
2. Gmina	Żary		
3. Powiat	Żarski		
4. Województwo	LUBUSKIE		



13.



14.



15.



16.



17.

1. Miejscowość	ŻARY	5. Nazwa zabytku (jak w karcie), adres	6. Zawartość załącznika
2. Gmina	Żary	BUDYNEK MIESZKALNY WRAZ Z DWIEMA PRZYBUDÓWKAMI STANOWIĄCYMI CZĘŚĆ PRODUKCYJNĄ DAWNEJ PIEKARNI, ul. Wrocławska 13, Żary	fotografie
3. Powiat	Żarski		
4. Województwo	LUBUSKIE		



18.



19.



20.

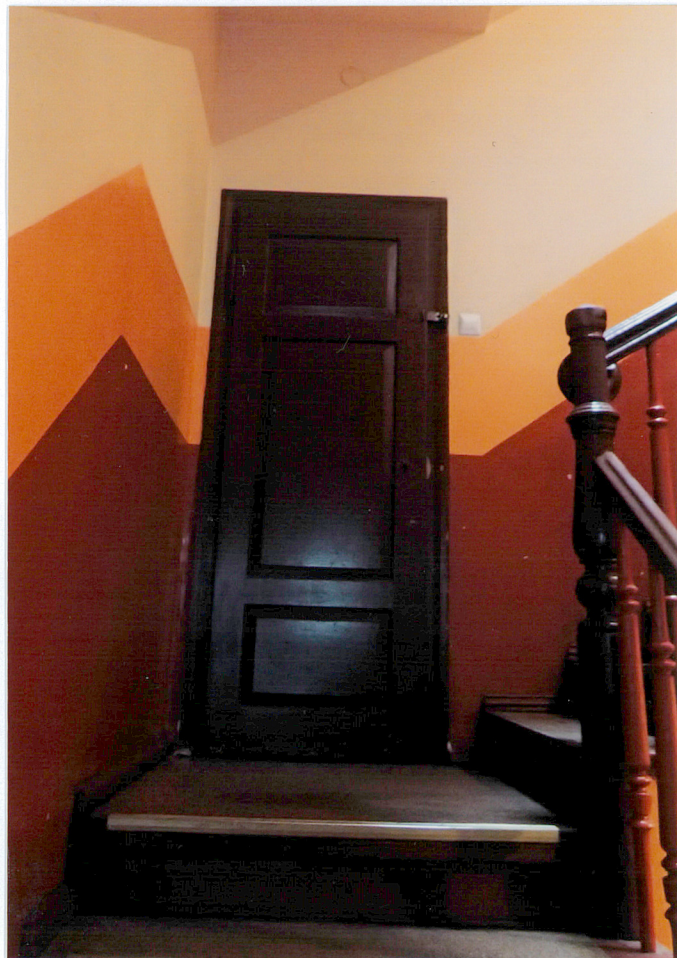


21.



22.

1. Miejscowość	ŻARY	5. Nazwa zabytku (jak w karcie), adres BUDYNEK MIESZKALNY WRAZ Z DWIEMA PRZYBUDÓWKAMI STANOWIĄCYMI CZĘŚĆ PRODUKCYJNĄ DAWNEJ PIEKARNI, ul. Wrocławska 13, Żary	6. Zawartość załącznika fotografie
2. Gmina	Żary		
3. Powiat	Żarski		
4. Województwo	LUBUSKIE		



23.



24.



25

Opracowanie załącznika:
(data i podpis)

mgr Bartosz Idryjan
listopad 2019 r.
[Signature]



26.



27.



28.

ZAŁĄCZNIK DO KARTY EWIDENCYJNEJ

Nr 7

1. Miejscowość	ŻARY	5. Nazwa zabytku (jak w karcie), adres BUDYNEK MIESZKALNY WRAZ Z DWIEMA PRZYBUDÓWKAMI STANOWIĄCYMI CZĘŚĆ PRODUKCYJNĄ DAWNEJ PIEKARNI, ul. Wrocławska 13, Żary	6. Zawartość załącznika fotografie
2. Gmina	Żary		
3. Powiat	Żarski		
4. Województwo	LUBUSKIE		

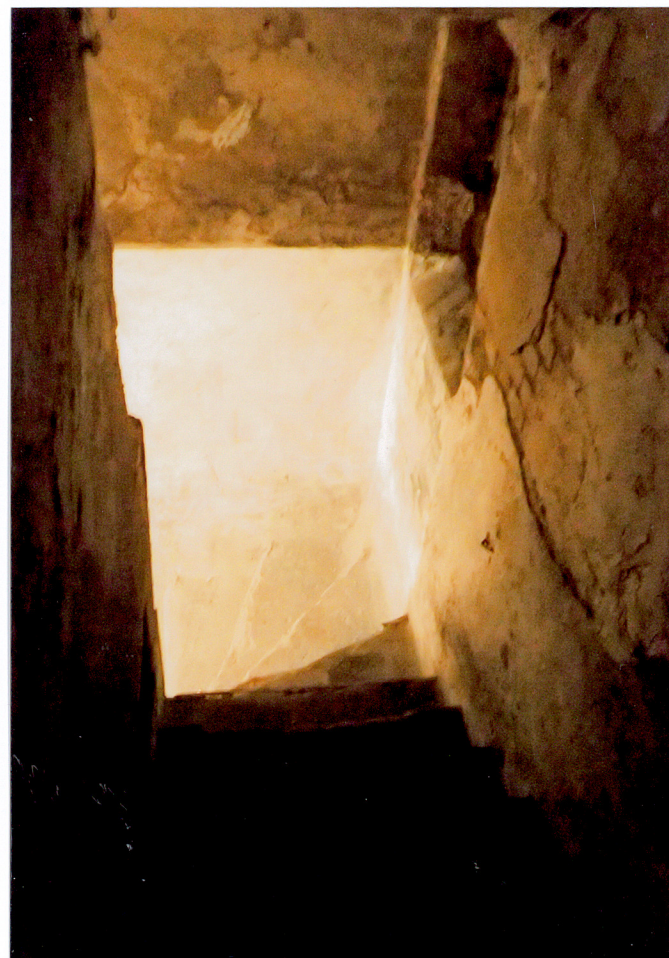


Opracowanie załącznika:
(data i podpis)

mgr Bartosz Idryjan
listopad 2019 r.
[Signature]



32.



33.

1. Miejscowość	ŻARY	5. Nazwa zabytku (jak w karcie), adres BUDYNEK MIESZKALNY WRAZ Z DWIEMA PRZYBUDÓWKAMI STANOWIĄCYMI CZĘŚĆ PRODUKCYJNĄ DAWNEJ PIEKARNI, ul. Wrocławska 13, Żary	6. Zawartość załącznika fotografie
2. Gmina	Żary		
3. Powiat	Żarski		
4. Województwo	LUBUSKIE		



34.



35.