

KARTA EWIDENCYJNA ZABYTKU NIERUCHOMEGO  
WPISANEGO DO REJESTRU ZABYTKÓW

3. Miejscowość

ŁĘKNICA

8899

1. Nazwa

BUDYNEK MIESZKALNO - USŁUGOWY

2. Czas powstania

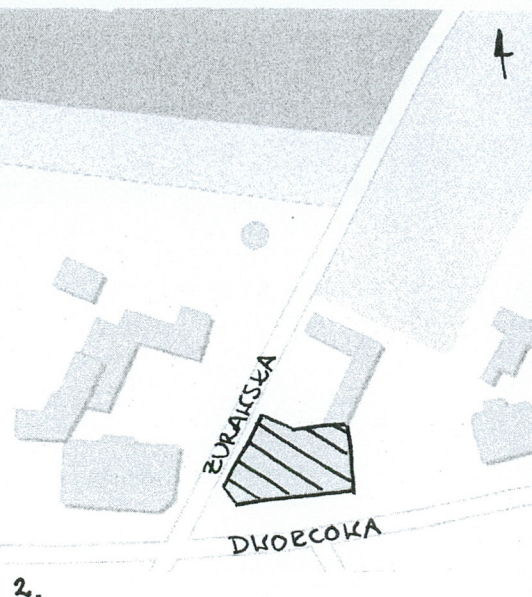
1 ćw. XX w.

4. Adres: ul. Żurawska 2

nr ewidencyjny działki: 232

nr księgi wieczystej

11. Materiały graficzne



5. Przynależność administracyjna

Województwo: lubuskie

Powiat: żarski

Gmina: Łęknica

6. Współrzędne geograficzne

N: 51°31'50.50" E: 14°44'11.05"

7. Poprzednie nazwy miejscowości

Lugknitz (do 1940 r.) Bad Muskau  
(do 1945 r.) Łuknica, Ługnica,  
Łęknice (1945-1947 r.)

8. Właściciel i jego adres

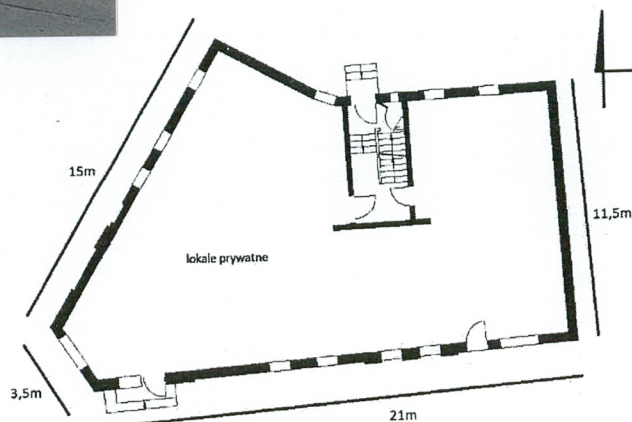
Wspólnota Mieszkaniowa,  
ul. Żurawska 2, Łęknica

9. Użytkownik i jego adres

Wspólnota Mieszkaniowa, ul.  
Żurawska 2, Łęknica

10. Formy ochrony

wpis do rejestru zabytków  
pod nr L-728/A decyzją z dnia  
02.11.2016 r.



3.



## 12. Historia

Geneza powstania miasta Łęknica związana jest z łużycką wioską *Wjeska*, odnotowaną w XVI w. W tym okresie wchodziła ona w skład posiadłości ziemskich, należących do rodu Kietliczów. Centrum administracyjne majątku stanowiło niewielkie miasto Mużaków, niem. Muskau. Osada położona na zachodnim brzegu Nysy Łużyckiej otrzymała prawa miejskie w 1452 r. Dobra Muskau, zarządzane w późniejszym czasie m.in. przez rodzinę von Schönaich czy książąt Pückler-Muskau rozrastały się dynamicznie, uzyskując liczne przywileje, stając się w końcu państwem stanowym. W XIX w. miasto Mużaków wchłonęło pobliskie wsie, w tym osadę *Luknić*, niem. *Lugknitz*, dawniej zwaną *Wjeska*. W drugiej połowie XIX w. nastąpił intensywny rozwój na terenie dzisiejszej Łęknicy, związany z budową kopalni węgla brunatnego, a także huty szkła i cegielni. Przy zakładach zaczęła powstawać zabudowa mieszkaniowa, przeważnie wolnostojąca i willowa. Istotnym czynnikiem miastotwórczym było także otwarcie linii kolejowej w 1898 r., łączącej Łęknice z Lubskiem i Mużakowem. Budynek dworca położony w północno-wschodniej części miejscowości (obecnie Dworcowa 22) miał wpływ na kierunek lokalizacji nowej zabudowy mieszkalno-usługowej. Naj istotniejszym przedsięwzięciem w historii miasta było założenie parku krajobrazowego przez księcia Hermanna von Pückler-Muskau. Łęknica (Lugknitz) przed II wojną światową była prawobrzeżnym przedmieściem Mużakowa, do którego została włączona 31 marca 1940, stając się jego prawobrzeżną dzielnicą. W trakcie II wojny światowej obszar dzisiejszej Łęknicy mocno ucierpiało, zniszczenia objęły aż 70 % zabudowy. Po zakończeniu działań wojennych w 1945 r. powstała miejscowość w wyniku połączenia prawobrzeżnego przedmieścia *Bad Muskau* oraz wioski *Lugknitz*. cd. zał. Nr 1

## 13. Opis

Sytuacja: Budynek usytuowany jest w południowo-wschodniej części Łęknicy przy skrzyżowaniu ulic Dworcowej i Żurawskiej. Od zachodu, przez ul. Żurawską, sąsiaduje z kamienicą będącą siedzibą Urzędu Miasta. Na północ od kamienicy znajdują się budynki gospodarcze, po stronie wschodniej – budynki mieszkalne, a od południa graniczy z Pl. Pokoju.

Materiał, konstrukcja, technika.

Ściany: Obiekt jest murowany z cegły na zaprawie wapiennej, obustronnie tynkowany tynkami wapienno-cementowymi oraz częściowo licowanymi ścianami cegłą klinkierową. Sklepienia i stropy: W piwnicy stropy typu Kleina. Na parterze i kondygnacjach płaskie stropy belkowe. Wieżba dachowa historyczna, drewniana, o konstrukcji płatwiowo-kleszczowej. Pokrycie dachu nad częścią dachu dwuspadowego od frontu, dachówka ceramiczna zakładkowa (współczesna) nad częścią dachów od strony podwórza papowe na pełnym deskowaniu. Posadzki i podłogi: W piwnicach posadzki betonowe. W części sieni i klatki schodowej występują posadzki przykryte historycznymi płytkami cementowymi, dwubarwnymi (żółto-brązowe) w układzie karo z brązową bordiurą. Na półpiętrach w korytarzach, lokalach mieszkalnych i na strychu występują podłogi deskowe. Schody prowadzące do piwnicy wykonane są z betonu – jednobiegowe. Schody prowadzące z sieni na korytarz, betonowe – jednobiegowe, schody prowadzące na kondygnacje - dwubiegowe ze spocznikiem, wykonane są z drewna z balustradą ze słupkami i toczonymi tralkami. Otwory: Stolarka drzwiowa zewnętrzna w obiekcie jest współczesna. Główne drzwi wejściowe w elewacji od podwórza wykonane są z aluminium w kolorze brązowym jako jednoskrzydłowe, z podziałem na dwie płyciny, z przeszkloną górną płyciną. W elewacji frontowej od strony zachodniej znajdują się białe drzwi z PCV, jednoskrzydłowe dwupłycinowe z przeszkloną płyciną górną. Od strony wschodniej elewacji frontowej znajdują się jednoskrzydłowe, białe drzwi z PCV, z prostokątnym przeszkleniem w części środkowej. We wnętrzu drzwi do zejścia piwnic drewniane, ramowo – płycinowe, czterokwaterowe o dwóch równych płycinach w formie stojącego prostokąta w części środkowej i po jednej płycinie w formie leżącego prostokąta nad i pod nimi. Obok w sieni, drzwi wykonane w takiej samej technice. Drzwi prowadzące do mieszkania na parterze wykonane zostały jako drewniane, jednoskrzydłowe, ramowo – płycinowe, czterokwaterowe z przeszklonymi kwaterami górnymi dzielonymi szprosami na pięć nieregularnych kwater oraz nadświetlem podzielonym pionowym szprosem na dwie kwatery zamknięte łukiem odcinkowym. W na półpiętrach klatki schodowej zachowały się dwa egzemplarze jednoskrzydłowych, drewnianych drzwi wykonanych w konstrukcji ramowo – płycinowej, czteropłycinowych i trójkwaterowych o zróżnicowanych płycinach (dolna i górna o wykroju leżącego prostokąta). Drzwi prowadzące do mieszkania są dwuskrzydłowe, w konstrukcji ramowo – płycinowej, sześciokwaterowe o zróżnicowanych płycinach z przeszklonymi większymi kwaterami górnymi z nadświetlem z podziałem na trzy kwatery. Pozostałe drzwi na kondygnacji poddasza, współczesne - blaszane, jednoskrzydłowe. Zachowała się również część historycznej, drewnianej stolarki okiennej w konstrukcji skrzynkowej, czterodzielnej, dwupoziomowej, ze stałym ślemieniem.

Pozostałe okna są współczesne, białe PCV, wymienione bez powtórzenia historycznej formy. cd. zał. Nr 2



14. Kubatura	15. Powierzchnia użytkowa  ok. 700 m <sup>2</sup>	16. Przeznaczenie pierwotne  usługowo-mieszkalne	17. Użytkowanie obecne  budynek usługowo-mieszkalny
18. Stan zachowania  Fundamenty – nie badano. Ściany zewnętrzne – elewacje po przeprowadzonym remoncie. Ściany wewnętrzne – stan dobry, miejscowe zawilgocenia na poziomie przyziemia. Sklepienia, stropy – stan dobry, miejscowe powierzchniowe spękania powierzchni tynkowanych. Dach – konstrukcja i pokrycie – nie badano konstrukcji więźby dachowej, pokrycie dachowe szczelne. Wyposażenie – stan dobry. Instalacje – nie badano.		19. Istniejące zagrożenia, najpilniejsze postulaty konserwatorskie  W ostatnim czasie dokonano remontu dachu i elewacji obiektu. Zagrożeniem dla historycznej substancji jest wymiana historycznej stolarki na współczesną z PCV. Zaleca się utrzymanie historycznej stolarki drzwiowej, również wewnętrznej, oraz okiennej, i przeprowadzenie renowacji w tym zakresie.	

20. Akta archiwalne (rodzaj akt, numer i miejsce przechowywania)

Podczas kwerendy w Archiwum Państwowym w Zielonej Górze nie natrafiono na akta dotyczące budynku przy ul. Żurawskiej 2 w Łęknicy.

21. Uwagi

22. Adnotacje o inspekcjach, informacje o zmianach (daty, imiona i nazwiska wypełniających)

23. Bibliografia

- Kowalski S., Miasta Środkowego Nadodrza dawniej. Historia zapisana w zabytkach, Zielona Góra 1994.
- Garbacz K., Szlakiem zabytkowych miast. Przewodnik po południowej części województwa lubuskiego, Zielona Góra 2005.
- Dąbek E. (red.), Park Mużakowski. Rezerwat kulturowy w Łęknicy, Żary 2006.
- Analiza form i parametrów istniejącej zabudowy miasta Łęknica, Regionalny Ośrodek Badań i Dokumentacji Zabytków w Zielonej Górze, Zielona Góra 2007, m-pis, [w:] archiwum NID OT w Zielonej Górze.

24. Opracowanie karty ewidencyjnej (autor, data i podpis)

tekst: mgr Bartosz Idryjan, listopad 2020 r.

plany, rysunki: mgr Bartosz Idryjan, listopad 2020 r.

fotografie: mgr Bartosz Idryjan, listopad 2020 r.

25. Źródła ikonograficzne (rodzaj, miejsce przechowywania)

[www.polska-org.pl](http://www.polska-org.pl)  
[www.mapire.eu](http://www.mapire.eu)

26. Załączniki

1-5



1. Miejscowość	ŁEKNICA	5. Nazwa zabytku (jak w karcie), adres  <b>BUDYNEK MIESZKALNO – USŁUGOWY</b>	6. Zawartość załącznika  <b>c.d. pkt. 12,</b>
2. Gmina	Łęknica		
3. Powiat	Żarski		
4. Województwo	LUBUSKIE		

c.d. pkt. 12

Zanim ostatecznie przyjęła nazwę Łęknica w 1956 r., kilkakrotnie zmieniała nazwę - w latach 1945-1947 była to Łuknica, używano także nazwy Ługnica i Łęknice. W 1969 r. Łęknica uzyskała prawa miejskie.

Zachowana historyczna zabudowa Łęknicy pochodzi w dużej mierze z I połowy XX w. Ze względu na obrzeżne położenie wobec pierwotnego miasta ma ona charakter rozproszony, bez wyraźnie wykształconego centrum. Obecnie tę funkcję pełnią ulice Dworcowa i Wojska Polskiego, przy których budynki tworzą zwarte pierzeje. Za jeden z ważniejszych punktów miasta można uznać Pl. Pokoju, niewielki plac przy skrzyżowaniu ulic Dworcowej, T. Kościuszki, Żurawskiej, użytkowany obecnie jako parking, w pobliżu którego znajduje się Urząd Miasta (Żurawska 1).

Budynek przy ul. Żurawskiej 2 wzniesiony został na początku XX wieku, jednakże widnieje na mapie dopiero od roku 1919. Przed 1945 r. mieściła się w nim gospoda, a także sklep z odzieżą i artykułami gospodarstwa domowego.

c.d. pkt. 13

Jest to obiekt wolnostojący, murowany z cegły, wzniesiony na nieregularnym rzucie, dwukondygnacyjny z użytkowym poddaszem w środkowej części narożnej – trójkondygnacyjny, częściowo podpiwniczony z poddaszem użytkowym. Budynek nakryty jest wielospadowym, niesymetrycznym dachem z wystawkami. Elewacje wykonane są z cegły klinkierowej, z tym że poziom parteru na  $\frac{3}{4}$  wysokości oraz partie detalu architektonicznego otynkowano. Elewacje artykułowane są pasem cokołu oraz gzymsem wieńczącym, także gzymсами kordonowymi w części narożnej.

Elewacja południowa jest siedmioosiowa, o zakłóconym rytmie na poziomie parteru – na pierwszej osi zamurowano otwór i usunięto ganek, a na szóstej i siódmej osi przekształcono otwory, wstawiając nowe drzwi oraz nową witrynę sklepową. W partii poddasza mieszczą się trzy wystawki, które nie są usytuowane na osiach. Czwarta i piąta oś ujęta jest płytkim ryzalitem, zwieńczonym osobnym dachem dwuspadowym. Ryzalit podkreślony płaskimi, pionowymi pasami po bokach, o schodkowej linii w szczycie. Okna ujęte opaskami, w partii pseudoryzalitu profilowanymi. Na otynkowanej płaszczyźnie pod oknami piętra znajdują się proste, kwadratowe płyciny o wklęsłych rogach, z wyjątkiem piątej i szóstej osi o wspólnej dla dwóch okien prostokątnej płycinie. Dodatkowo w części ryzalitu okna pierwszego piętra zwieńczone prostym, wspólnym naczółkiem oraz otynkowaną płyciną o falistej linii. Elewacja zakończona jest pasem gzymsu. Oryginalna stolarka okienna zachowała się w otworach na pierwszym piętrze w pierwszej i drugiej osi, pozostałe okna drewniane i z pcv, wtórne, w części bez podziałów.

Elewacja części narożnej jest trzyosiowa, z osią zachodnią w formie blend. Na poziomie parteru w centralnej i wschodniej osi wybito nowe otwory. Podziały horyzontalne wprowadzają pas cokołu, gzyms kordonowy, podokienny oraz koronujący, natomiast elementami wertykalnymi są lizeny flankujące osie. Poziom parteru oraz lizeny osi centralnej urozmaicone boniowaniem. Otwory okienne ujęte w profilowane opaski, a okna pierwszego piętra dodatkowo zwieńczone trójkątnymi naczółkami. Okna wtórne, drewniane i z PCV, na ostatniej kondygnacji bez podziałów.

Elewacja zachodnia jest czteroosiowa. W partii poddasza znajdują się dwie wystawki, nie umieszczone w osiach. Elewacja artykułowana pasem cokołu i gzymsem wieńczącym. Poziom parteru został urozmaicony boniowaniem. Na otynkowanej płaszczyźnie pod oknami znajdują się proste, kwadratowe płyciny o wklęsłych rogach. Okna ujęte w profilowane opaski, dodatkowo zwieńczone prostymi naczółkami na poziomie piętra. Okna wtórne, drewniane i z PCV, na ostatniej kondygnacji bez podziałów. verte



Elewacja północna jest sześćcioosiowa, z niepełną szóstą osią na wysokości parteru (brak otworu). Elewacja artykułowana pasem cokołu oraz gzymsem wieńczącym. Na czwartej osi mieści się wejście do budynku. Drzwi wejściowe zostały wymienione na aluminiowe. Nad drzwiami mieści się wtórny daszek z blachy falistej. Otwory okienne wymienione, w większości bez podziałów. Od strony ulicy podwórze gospodarcze oddzielone ogrodzeniem z murowanych słupków i przęsł z metalowej siatki. Elewacja wschodnia jest ślepa. Wewnątrz zachowała się żelbetowa klatka schodowa z dwubiegowymi schodami o drewnianych stopniach i balustradzie z profilowanymi tralkami. Do pierwotnego wystroju należy posadzka na parterze klatki schodowej w formie czarnych i żółtych kwadratowych kafli układanych w romby oraz drewniana podłoga od poziomu pierwszego piętra. Do części mieszkań zachowały się drewniane drzwi wewnętrzne, przeszklone w górnej części lub pełne. Współczesne remonty budynku objęły przede wszystkim wymianę stolarki okiennej i drzwiowej oraz wiążące się z tym działania przy elewacjach – zmiana kształtów otworów na parterze w elewacji południowej i części narożnej, zamurowanie drzwi na elewacji południowej, zlikwidowanie profilowanych opasek okien i prostych, poziomych naczółków nad oknami piętra na elewacji południowej. Najpoważniejsze prace remontowo-budowlane dotyczyły dachu, który zniszczony na skutek pożaru w latach 90. XX w. wymagał wymiany znacznej części konstrukcji i pokrycia.

#### Spis ilustracji:

1. Widok.
2. Lokalizacja.
3. Rzut.
4. Orientacja.
5. Karta pocztowa, 1 ćw. XX w.
6. Fotografia z 1997 r. z fiszki ewidencyjnej [w:] archiwum WUOZ.
7. Fragment mapy topograficznej z 1919 r., *Mestischblatt* nr 4454.
8. Fragment mapy topograficznej z 1940 r., *Mestischblatt* nr 4454.
9. Elewacja południowa, od ul. Dworcowej.
10. Elewacja południowa i wschodnia, od ul. Dworcowej.
11. Elewacja zachodnia, od ul. Żurawskiej.
12. Elewacja zachodnia i tylna, północna.
13. Klatka schodowa na poziomie parteru.
14. Posadzka korytarza na poziomie parteru.
15. Klatka schodowa na poziomie II piętra.
16. Stolarka drzwiowa na poziomie parteru.
17. Schody prowadzące do piwnicy.
18. Wnętrze piwnicy.
19. Stolarka drzwiowa wewnętrzna.
20. Stolarka drzwiowa wewnętrzna.
21. Stolarka drzwiowa wewnętrzna.





1. Miejscowość ŁEKNICA

2. Gmina Łęknica

3. Powiat żarski

4. Województwo LUBUSKIE

5. Nazwa zabytku (jak w karcie), adres :

**BUDYNEK MIESZKALNO – USŁUGOWY  
Ul. Żurawska 2, Łęknica**

6. Zawartość załącznika

**ikonografia**

5.



6.





7.



8.



1. Miejscowość	Łęknica	5. Nazwa zabytku (jak w karcie), adres <b>BUDYNEK MIESZKALNO-USŁUGOWY Ul. Żurawska 2, Łęknica</b>	6. Zawartość załącznika <b>fotografie</b>
2. Gmina	Łęknica		
3. Powiat	żarski		
4. Województwo	LUBUSKIE		



9.



10.





11.



13.



12.



1. Miejscowość	Łęknica	5. Nazwa zabytku (jak w karcie), adres <b>BUDYNEK MIESZKALNO-USŁUGOWY Ul. Żurawska 2, Łęknica</b>	6. Zawartość załącznika <b>fotografie</b>
2. Gmina	Łęknica		
3. Powiat	żarski		
4. Województwo	LUBUSKIE		







17.



18.



1. Miejscowość	Łęknica	5. Nazwa zabytku (jak w karcie), adres <b>BUDYNEK MIESZKALNO-USŁUGOWY Ul. Żurawska 2, Łęknica</b>	6. Zawartość załącznika <b>fotografie</b>
2. Gmina	Łęknica		
3. Powiat	żarski		
4. Województwo	LUBUSKIE		

