

1. Obiekt
KOCIÓŁ PAR. P.W. PODNIESIENIA KRZYŻA ŚWIĘTEGO

2. Czas powstania
2 poł. XIII w., pocz. XV w.

3. Miejscowość Drożków

Nr hipoteczny.....

11. Zdjęcia, plan sytuacyjny, rzuty

4. Adres

Drożków

nr hipoteczny.....

5. Przynależność administracyjna

Województwo... zielonogórskie....

Gmina..... Żary.....

pow. ZAKSŁ

6. Poprzednie nazwy miejscowości

Draskawe, Droškow, Droskau

7. Przynależność administracyjna
Przed 1 IV 1975 r.

Województwo.. zielonogórskie.....

Powiat..... Żary.....

8. Właściciel i jego adres

Parafia rzymsko- katolicka w Drożkowie

9. Użytkownik i jego adres

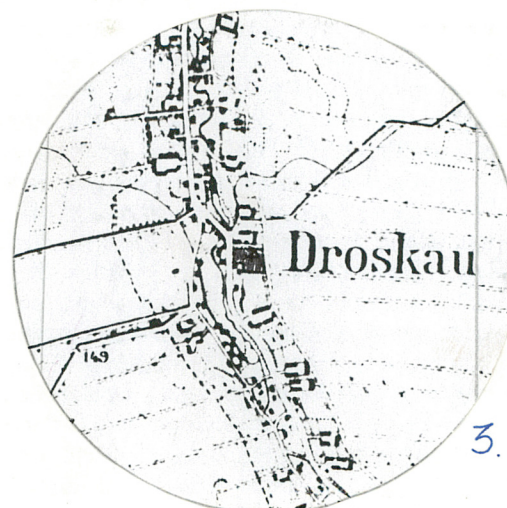
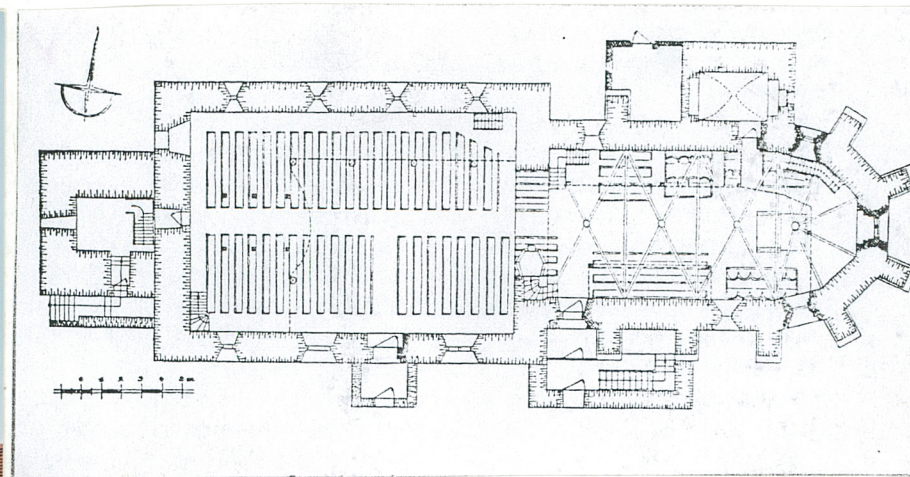
Jak wyżej

10. Rejestr zabytków

Nr..... 351

L-390/4

data... 05.06.1961



autor zdjęć
data wykonania
miejsce przechowywania negatywów

12. Autorzy, historia obiektu, określenia stylu

Stara wieś lużycka, w 1 połowie XIII wieku zreformowana prawnie i przestrzennie (łańcuchówka na prawie niemieckim). W dokumentach wzmiankowana dopiero w 1352 roku. W 1381 odnotowana przynależność Drożkowa do stanowego państewka Żary. Jako dobro lenne należał od średniowiecza do rycerskich rodów v. Unwürde, v. Lenderode a następnie do pisarza zaskiego Dworu- Mikołaja Denkwitz. W 1480 jako właściciel wymieniony jest Henryk v. Kottwitz. W XVI i XVII w. działały we wsi kuźnie miedzi i żelaza. Do czasu reformacji parafia czerpała dochody z młyna. W pierwszej połowie XVI wieku kościół przejęli luteranie i w ich posiadaniu pozostał do 1945 roku. Przekazy źródłowe o kościele są bardzo późne. Na podstawie form architektonicznych, detalu i czytelnych w strukturze kamiennych murów przekształceń można określić w przybliżeniu czas budowy kościoła i jego przekształceń. Pierwotne, szczelinowe okna, zachowane w północnych ścianach prezbiterium i nawy, pozwalają datować kościół najpóźniej na drugą połowę XIII wieku. Najstarsza budowla składała się z nawy i prostokątnego prezbiterium. Nawa, tak jak obecnie, miała strop płaski, prezbiterium zaś nakryte było drewnianą kolebą. Do nawy prowadziło wejście od zachodu, do prezbiterium od południa. W XV wieku kościół rozbudowano, powiększając prezbiterium do obecnych rozmiarów oraz dostawiając zakrystię i wieżę. Zamurowano zachodnie wejście nawy, przebijając nowe od południa. W XVII wieku powstała południowa dobudówka przy prezbiterium, a w XIX południowa kruchta przy nawie i dobudówka przy zakrystii. Prace budowlane o szerszym zasięgu prowadzone były w końcu XIX wieku. Wtedy to wieża otrzymała obecny, neogotycki hełm. Zachowała się wczesnogotycka nawa z czterema pierwotnymi otworami okiennymi oraz powiększone w XV wieku prezbiterium z portalem i oknem z XIII wieku oraz otwory okienne z czasu rozbudowy. Budowla prezentuje styl gotycki, gzyms wieńczący wieżę i hełm neogotyckie.

13. Opis (sytuacja, materiał i konstrukcja, rzut, bryła, elewacje, wnętrze, wyposażenie, instalacje)

Kościół położony jest w centrum wsi, po wschodniej stronie drogi z Żar do Lubska. Usytuowany został na wyniesieniu stanowiącym najwyższy punkt Drożkowa. Stoi na północno- zachodnim krańcu rozległego, czworobocznego placu (dawniej cmentarza). Z ulicy na plac kościelny prowadzą schody, a do kościoła wybetonowana droga. Plac, częściowo zadrzewiony, porośnięty jest trawą. Kościół zbudowany jest z kamienia polnego i cegły, występującej w zwieńczeniu wieży i obramieniach niektórych okien. Wapienne tynki, pomalowane farbami mineralnymi i emulsyjnymi pokrywają ściany wewnętrzne, stropy i sklepienia, a na zewnątrz elewacje kruchty i przybudówek. W prezbiterium sklepienie krzyżowo- żebrowe, w zakrystii kolebkowe o zaokrąglonym łuku, w nawie i pozostałych pomieszczeniach drewniane stropy. Wieża dachowa drewniana na kolki, konstrukcji storczykowej (zapewne z XV wieku) w wieży stolcowo- kleszczowa. Dach kryty dachówką karpiówką kładzioną podwójnie w koronkę. W nawie, kruchcie i części prezbiterium stare posadzki ceramiczne, w ołtarzowej części prezbiterium i przybudówkach lastriko, w zakrystii posadzka betonowa. Schody zewnętrzne do wieży jednobiegowe, ceglane, z nawy na emporę organową drewniane, zabiegowe. Drzwi zewnętrzne do wieży, kruchty i przybudówek jedno- i dwuskrzydłowe na zawiasach pasowych, pływające i spagowe. Z przedsionka do prezbiterium i z przedsionka do nawy dębowe, jednoskrzydłowe na zawiasach pasowych, z ozdobnymi, bogatymi okuciami gotyckimi, ze starymi zamkami. Do zakrystii jednoskrzydłowe na zawiasach pasowych, z prostymi okuciami. Okna żelazne, wielokwaterowe. Kościół jest orientowany, jednonawowy, na rzucie prostokąta, z węższym, zamkniętym pięciobocznie prezbiterium. Do nawy przylegają do zachodu czworoboczna wieża, od południa prostokątna kruchta. Do prezbiterium od strony południowej przylega kruchta (na planie wydłużonego prostokąta), od północnej prostokątna zakrystia z dostawioną do niej od strony zachodniej prostokątną lokalnością. Kościół przez usytuowanie na wyniesieniu a także z racji okazałości bryły dominuje w zabudowie wsi. Najwyższym członem budowli jest wieża, nakryta strzelistym dachem ośmiobocznym, w dolnej partii o łagodnym spadku połaci, wyżej przechodzącym w ostry stożek. Nad nawą i prezbiterium dachy dwuspadowe, nad zakrystią, kruchtami i przybudówką pulpitowe. Elewacje korpusu wieży o kamiennym licu. Elewacja południowa w części prezbiterialnej opięta uskokowymi przyporami, czteroosiowa. Od zachodu przesłonięta kruchtą o wysokim dachu pulpitowym. W ścianie kruchty otwór drzwiowy zamknięty łukiem odcinkowym i małe prostokątne okno. Partia wschodnia ma dwa wąskie okna o szeroko rozglifionych ościeżach. Elewacja nawy jest czteroosiowa, z kruchtą na osi środkowej. W ścianie kruchty prostokątny otwór wejściowy. Po jej obu stronach w nawie ostrołukowe szerokie okna z dwudzielnym maswerkami. Trzecie, skrajne od zachodu, okno jest wąskie także ostrołukowe. Ściana wieży ma otwór wejściowy o półkolistym zamknięciu, w przedostatniej kondygnacji okno, zamknięte łukiem półkolistym w prostokątnej wnęcie a na samej górze dwa okna prostokątne w niszach ostrołukowych. Zwieńczenie wieży tworzy półkolista fryz arkadowy. Elewacja wschodnia oskarpowana z ostrołukowym dwudzielnym oknem maswerkowym na osi. Wschodnia ściana kruchty bez otworów, w ścianie zakrystii okno o prostokątnym wykroju. Północną elewację prezbiterium przesłania pośrodku zakrystia o ślepej ścianie i przybudówka z prostokątnym otworem wejściowym. Po obu stronach tych przyległości znajdują się okna: od wschodu ostrołukowe o uskokowym profilu ościeży (XV w.), od zachodu szczelinowe, zamknięte łukiem półkolistym. Elewacja nawy czteroosiowa z symetrycznie rozmieszczonymi ostrołukowymi oknami szczelinowymi (zachodnie częściowo zamurowane), obramionymi węgarciem, z szeroko rozglifionymi ościeżami. W północnej ścianie nawy znajduje się tylko jedno okno, ostrołukowe w prostokątnej wnęcie, w ostatniej kondygnacji. Analogicznie wygląda zachodnia elewacja wieży, lecz ma także okno w trzeciej kondygnacji. Wnętrze nawy, nakrytej płaskim stropem wspartym na dwu rzędach słupów, oświetla siedem okien, szeroko rozglifionych, umieszczonych w południowej i północnej ścianie. Drewniane słupy, u podstawy kwadratowe wyżej przechodzą w ośmioboczne, aby górą znów stać się kwadratowymi. Wcięte w nie zaszytywały podtrzymują biegnące wzdłuż nawy podciąg. Ostrołukowy portal w ścianie południowej łączy nawę z przedsionkiem. W zachodniej części nawy znajduje się empora organowa o wybrzuszonym parapecie. Wnętrze prezbiterium otwiera ostrołukowa wysoka teczka. Nakryta jest czteroprześłowym sklepieniem krzyżowo- żebrowym. Wysmukłe, wieloboczne w przekroju żebra, spływają na wsporniki w kształcie maszkaronów. Wnętrze oświetlone jest czterema oknami (piąte, wschodnie za ołtarzami jest od wewnątrz zamurowane). Ostrołukowe otwory wejściowe łączą prezbiterium z zakrystią i przedsionkiem. Wnętrze zakrystii, nakrytej sklepieniem kolebkowym o zaokrąglonym łuku, łączy się przestrzenią z przybudówką nakrytą płaskim stropem. Przedsionek ma płaski strop. Z dwu otworów drzwiowych, prowadzący na zewnątrz jest prostokątny, do nawy obramiony ostrołukowym portalem o profilowanych ościeżach. Wnętrze wieży podzielone drewnianymi stropami na cztery kondygnacje. W pomieszczeniu parterowym widoczny ostrołukowy łuk zamurowanego zachodniego wejścia do nawy. Instalacje: elektryczna, odgromowa.

14. Kubatura ok. 7030 m ³	15. Powierzchnia użytkowa 361 m ²	16. Przeznaczenie pierwotne sakralne	17. Użytkowanie obecne sakralne
18. Prace budowlane i konserwatorskie, ich przebieg i dokumentacja. W okresie po roku 1945 zaszły zmiany w wyglądzie zewnętrznym i wewnętrznym kościoła, a także w jego otoczeniu. W nawie usunięto boczną empore, w prezbiterium obiegające od północy i wschodu emporę oraz łóżka kolatorskie i stalle. Przebito zachodnią ścianę zakrystii, łącząc ją z wnętrzem przybudówki. W latach 1981- 1986 miały miejsce prace renowacyjne przy elewacjach, wyniku których oczyszczono je z resztek tynków, odsłaniając kamienne lico. W tym czasie odnowiono również wnętrze kościoła, wymieniając część posadzek. Wcześniej przełożono pokrycie dachowe i uporządkowano plac kościelny, przy czym likwidacji uległa część cmentarza.		19. Stan zachowania (fundamenty, ściany zewnętrzne, ściany wewnętrzne, sklepienia, stropy, konstrukcje dachowe, pokrycie dachu, wyposażenie i instalacje) Kościół znajduje się w dobrym stanie technicznym.	
		20. Najpilniejsze postulaty konserwatorskie. Wskazane jest usunięcie nieuzasadnionych obramień okiennych na kamiennych elewacjach, także odsłonięcie spod tynku ceglanych portali. Przy odnawianiu wnętrza kolorystykę uzgodnić ze służbą konserwatorską.	

21. Akta archiwalne (rodzaj akt, numer i miejsce przechowywania)

22. Bibliografia

H. E. Kubach, J. Seeger; Die Kunstdenkmäler des Kreises Soran und der Stadt Forst, Berlin 1939, s. 68 i n.;
T. Kozaczewski, Wiejskie kościoły parafialne XIII wieku na Śląsku, t. III, Wrocław 19

23. Źródła ikonograficzne i fotografie (rodzaj, miejsce przechowywania, sygnatury)

Fotografie kościoła z 1939, reprodukowane w publikacji podanej w rubryce 22

24. Uwagi różne

25. Wypełnił

tekst St. Kowalski, czerwiec 1998
plany D. Gierasimczuk, czerwiec 1998
zdjęcia D. Gierasimczuk, czerwiec 1998

26. Sprawdził

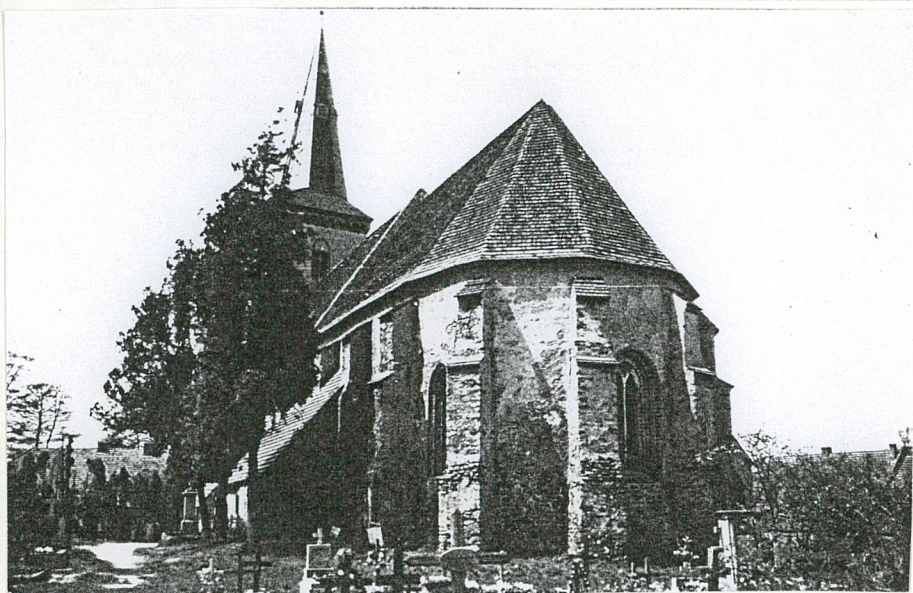
1. Miejscowość.....Drożków.....
2. GminaŻary.....
3. Województwo.....zielonogórskie....

4. Obiekt (nazwa jak w karcie)

KOŚCIÓŁ PAR. P.W. PODNIESIENIA
KRZYŻA ŚWIĘTEGO

5. Zawartość wkładki (nazwa materiału uzupełniającego)

fotografie i plany



4.



5.



6.

Wkładkę założył:St. Kowalski, czerwiec 1998 r.....
(imię, nazwisko, data)

Miejsce przechowywania negatywów:PSOZ w Zielonej Górze.....



7.



9.



8.

1. Miejscowość. <u>DROZKÓW</u>	4. Obiekt (nazwa jak w karcie)	5. Zawartość wkładki (nazwa materiału uzupełniającego)
2. Gmina <u>ŻARY</u>		
3. Województwo <u>ZIELONOGÓRSKIE/LUBUSKIE</u>		

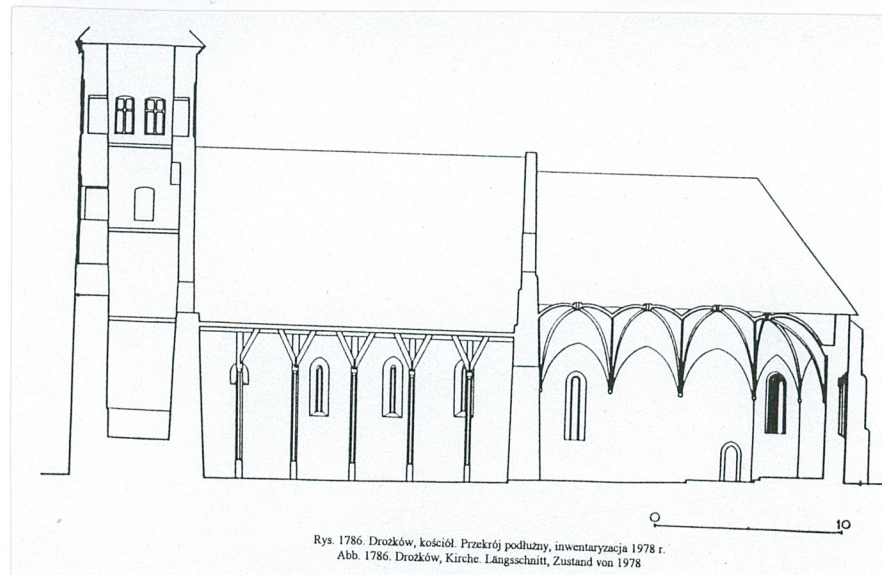


10

1. Wieża i fragment elewacji nawy
2. Rzut przyziemia
3. Plan orientacyjny
4. Zdjęcia archiwalne-od wschodu
5. Elewacja południowa
6. Elewacja północna
7. Wnętrze nawy
8. Wnętrze prezbiterium
9. Portal, wejście z kruchty do prezbiterium
10. Zamek w drzwiach z kruchty do nawy
11. Plan sytuacyjny



11



Rys. 1786. Drozków, kościół. Przekrój podłużny, inwentaryzacja 1978 r.
Abb. 1786. Drozków, Kirche. Langsschnitt, Zustand von 1978

0 10

Wkładkę założył:
(imię, nazwisko, data)

Miejsce przechowywania negatywów:

12

