

A B C D E F G H I J K L Ł M N O P R S T U V W X Y Z

Nr

LUBUSKIE

4970

1. Obiekt

EWANGELICKI ob
KOŚCIÓŁ FILIALNY P.W. ŚW. JANA CHRZCICIELA

2. Czas powstania

1862 - 64 r.

3. Miejscowość

MIECHÓW

4. Adres **Miechów**

p-ta 69-212

nr hipoteczny

5. Przynależność administracyjna

województwo **gorzowskie**

gmina **Sulęcín**

pow. SULĘCÍN

6. Poprzednie nazwy miejscowości

Mäckow (do 1945 r.)

7. Przynależność administracyjna
przed 1 VI 1975

województwo **zielonogórskie**

powiat **Sulęcín**

8. Właściciel i jego adres

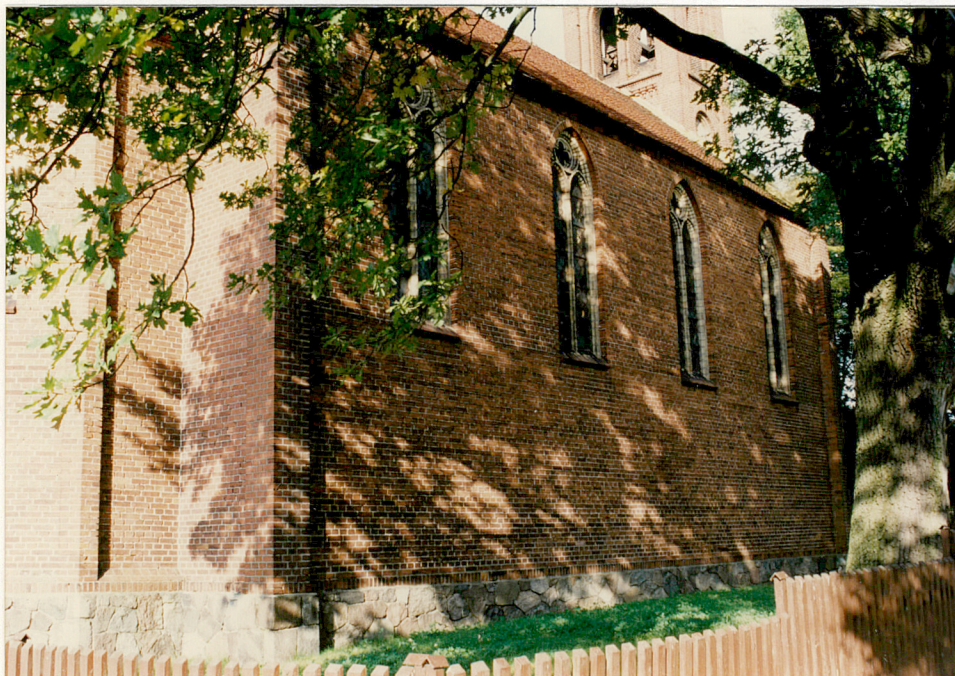
Kuria Diecezjalna Zielonogórsko - Gorzowska
65-075 Zielona Góra
ul. Powstańców Wlkp. 1

9. Użytkownik i jego adres

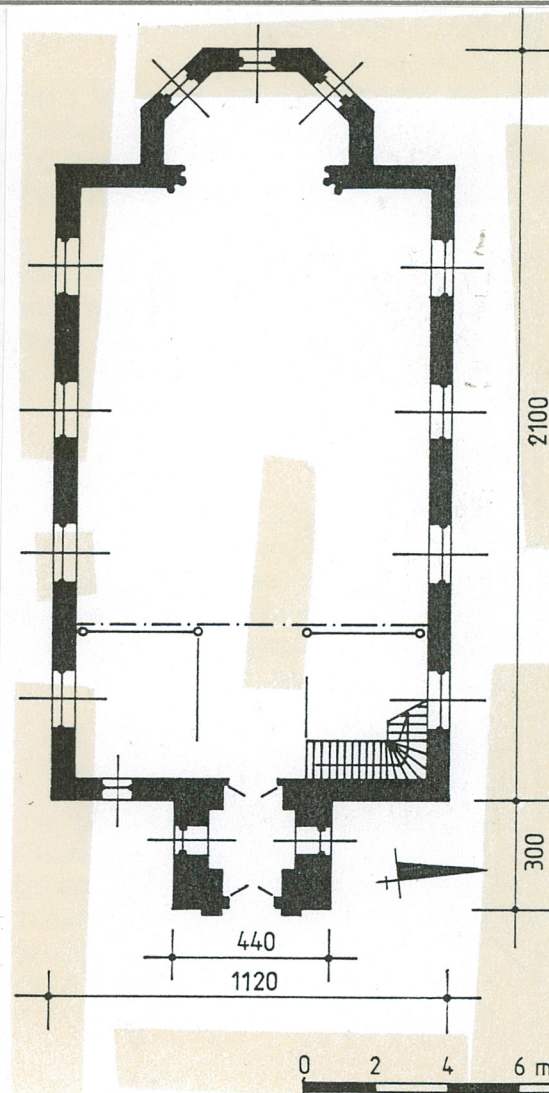
Parafia rzymsko-katolicka
p.w. MB Różańcowej
w LUBNIEWICACH
p-ta 69-212 Miechów

10. Rejestr zabytków

Nr **L-192/A** data **21.02.2006**



1890r.



2

Orientacja

Miechów to średniej wielkości wieś sołecka położona ok. 7 km na północ od Sulęcina (siedziby UMiG), przy lokalnej drodze do Gorzowa (przez Maszków); najbliższa stacja kolejowa w Sulęcinie. Sąsiednie miejscowości to: od południa (2,5 km) Żubrów, od północnego-wschodu (1,5 km) Jarnatów w gm. Lubniewice; od północy (5 km) Rudna w gm. Krzeszyce. Miechów usytuowany jest na północnym skraju Pojezierza Lubuskiego, w terenie lekko pofałdowanym, otoczony ze wszystkich stron lasami, oddalonymi o 1-2 km od wsi. Rozplanowanie przestrzenne w formie dużej, regularnej (dobrze zachowanej) owalnicy, wytyczonej na osi N - S (wzdłuż szosy Sulęcina - Rudna). Zabudowa zwarta, zagrodowa (średnio i pełnorolna).

Sytuacja

Ewidencjonowany kościół p.w. św. Jana Chrzciciela zlokalizowany jest pośrodku wsi, na nawsiu przy skrzyżowaniu dróg. Działka siedliskowa niewielka, prostokątna, rozplanowana między drogami śródmiejowymi z przyległym od południa basenem p.poż. Parcela wygrodzona współczesnym płotem sztachetowym, obsadzona od południa i wschodu szpalerem dębów oraz lip; wjazd od wschodu przez dwuskrzydłową bramę z furtką do komunikacji pieszej. Kościół posadowiony pośrodku działki, stanowi jedyny element kompozycji architektonicznej; przy wejściu do kościoła ustawiony jest współczesny krzyż misyjny.

Materiał, technika, konstrukcja

Posadowienie - na ławach fundamentowych kamienno-ceglanych. Podmurówka niwelująca spadek terenu w kierunku wschodnim murowana z kamienia łamanego, na zaprawie wapiennej, zwieńczona jedną główkową warstwą cegieł w układzie "na zrąb". Z zewnątrz podmurówka nietynkowana. Wysokość cokołu od 60 do 90 cm ponad poziom gruntu. Na jednym z narożnych kamieni (przy wejściu głównym) data rozpoczęcia budowy - 1862 r.

Ściany - obwodowe korpusu i wieży murowane z cegły ceramicznej (standardowej) na zaprawie wapiennej, wiązanie wozówkowo-główkowe, krzyżowe. Grubość ścian korpusu ok. 60 cm, wieży ok 100 cm (w przyziemiu). Z zewnątrz ściany nietynkowane; od wewnątrz wyprawione tynkiem na gładko, malowane na beż. W wieży surowy tynk wapienno-gliniany. Ściany nawy do wys. ok 140 cm pokryte boazerią z płyt laminowanych.

Stropy - w nawie ceramiczny strop odcinkowy na drewnianych belkach. 9 belek ułożonych w osi W - E wsparte (poprzecznie umieszczonymi) 4 podciągami. Podciągi stabilizowane są przez krótkie słupki i łukowate miecze osadzone w dekoracyjnych wspornikach. Łukowate pola międzybelkowe tynkowane i bielone, elementy drewniane pomalowane olejno (brąz). Absyda o ceramicznym sklepieniu łukowo-żebrowym. Półwałkowe żebra przechodzą dołem w służki z dekoracyjnymi główkami. Nad wyższymi kondygnacjami wieży stropy drewniane, belkowe nagie.

Wieżba dachowa - Krokwiowo-płatwiowa z płatwią kalenicową wspartą pojedynczą podporą stolicową; stojce podpór rozmieszczone w co 4 koźle krokwiowym. Stojce stabilizują długie zastriąły, stopy zastryków wczopowane w podciągach stropu. Stopy krokwi osadzone na murła-

Historia kościoła

Dane historyczne o kościołach istniejących w Miechowie są niesłychanie fragmentaryczne. Najprawdopodobniej już w średniowieczu istniał we wsi kościół, mówią o tym dane o uposażeniu plebana. Wg. księgi Słońskiej istniał w Miechowie drewniany kościół pobudowany w 1665 r., który w 1738 r. został odnowiony po uderzeniu pioruna. W 1782 r. będąc filią parafii protestanckiej w Żubrowie kościół nie posiadał własnego plebana. Księgi prowadzone od 1778 r.

W latach 1862-64 wzniesiono w stylu neogotyckim nowy kościół. W pierwotnych planach przedsięwzięcie było usytuowane po stronie południowej.

Kościół miechowski jest typowym przykładem XIX-wiecznego, wiejskiego budownictwa sakralnego; neogotycki w formie, salowy, różni się tylko skalą jest nieco większy i wyższy i posiada rozwiązanie zwieńczenia wieży charakterystyczne dla far miejskich.

<p>14. Kubatura</p> <p>ok. 2.350 m³</p>	<p>15. Powierzchnia użytkowa</p> <p>233,5 m² - pow. zabudowy</p>	<p>16. Przeznaczenie pierwotne</p> <p>kościół ewangrlicki</p>	<p>17. Użytkowanie obecne</p> <p>kościół rzym.-katolicki</p>
<p>18. Prace budowlane i konserwatorskie, ich przebieg i dokumentacja</p> <p>Po II wojnie światowej odbudowano hełm wieży (pierwotnie o charakterze strzelistym), a na pocz. lat 50-tych zmieniono organizację wnętrza (m.in. przeniesiono zakrystię pod empore).</p>		<p>19. Stan zachowania (fundamenty, ściany zewnętrzne, ściany wewnętrzne, sklepienia, stropy, konstrukcje dachowe, pokrycie dachu, wyposażenie i instalacje)</p> <p>Stan techniczny inwentaryzowanego kościoła zróżnicowany. Dolne fragmenty ścian zawilgocone. Wilgoć spowodowała także wybrzuszenia we wtórnej boazerii i lizaje na malowanych powierzchniach ścian. Występują nieszczelności w pokryciu dachowym, stąd zawilgocenie również górnych fragmentów ścian. Empora i schody wieży ze śladami zniszczeń przez szkodniki. Z powodu zawilgocenia występuje korozja dzwonu i łoża. Pozostałe elementy w dobrym stanie technicznym.</p> <p>20. Najpilniejsze postulaty konserwatorskie</p> <p>Inwentaryzowany obiekt jest elementem waloryzującym krajobraz kulturowy wsi; otoczenie kościoła należy zachować w niezmienionym stanie, nie należy ingerować w formę bryły architektonicznej i kompozycję elewacji. Obiekt należy objąć ochroną konserwatorską, tym samym zakres i charakter prac remontowo-budowlanych należy konsultować z Wojewódzkim Konserwatorem Zabytków w Gorzowie Wlkp.</p> <p>W trybie pilnym należy dokonać izolacji poziomej ścian, osuszyć fragmenty murów naprawić nieszczelności dachu.</p>	

21. Akta archiwalne (rodzaj akt, numer i miejsce przechowywania)

22. Biblioteka

H. Berghaus, Landbuch der Mark Brandenburg und des Markgrafthums Nieder-Lausitz in der Mitte des 19 Jahrhunderts oder geographisch-historisch-statistische Beschreibung der Provinz Brandenburg, Bd. III, Brandenburg 1856.

F.W.A. Bratring, Statistisch-topografische Beschreibung der gesamten Mark Brandenburg, Bd. III, Berlin 1809.

H.E. Kubach, Die Kunstdenkmäler des Kreises Oststernberg, Bd. 3, Stuttgart 1960.

L. Wedekind, Sternbergische Kreis-Chronik. Geschichte der Städte, Flecken, Dorfer, Kolonien, Schlosser und dieses Landestheils von der frühesten Vergangenheit bis auf die Gegenwart, Zielesing 1855

23. Źródła ikonograficzne i fotografia (rodzaj, miejsce przechowywania, sygnatury)

Mapa sztabowa wsi Miechów (Mäckow) z 1890 r. - kserokopia ze zbiorów PSOZ w Gorzowie Wlkp.

24. Uwagi różne

Łukasz i nr 642

25. Opracował

tekst mgr Cezary Nowakowski, BSiDK Sz-n, XII.1996 r.

imię, nazwisko, data, podpis

plany, rysunki mgr C. Nowakowski, mgr W. Witek, BSiDK Sz-n, XII.1996

imię, nazwisko, data, podpis

zdjęcia fotogr. mgr Cezary Nowakowski, BSiDK Sz-n, X.1996 r.

imię, nazwisko, data, podpis

miejsce przechowywania negatywów PSOZ w Gorzowie Wlkp.

KARTA PO WYPEŁNIENIU PODLEGA OCHRONIE NA PODSTAWIE PRZEPISÓW PRAWA AUTORSKIEGO

26. Adnotacje o inspekcjach, informacje o zmianach (daty, imiona i nazwiska wypełniających)

mgr Włodzisław Chrostowski
19/10/99
WOJEWÓDZKI KONSERWATOR ZABYTKÓW

WOJEWÓDZKI ODDZIAŁ
PAŃSTWOWEJ SŁUŻBY OCHRONY ZABYTKÓW
ul. Jagiellończyka 8
66-413 GORZÓW WLKP.
tel./fax (095) 223-612, 215-295

27. Załączniki

3 wkładki

1. Miejscowość M I E C H Ő W	2. Obiekt (jak w karcie) KOŚCIÓŁ FILIALNY P.W. ŚW. JANA CHRZCICIELA	3. Zawartość wkładki (nazwa obiektu i materiału uzupełniającego) tekst, sytuacja, foto
----------------------------------------	-----------------------------------------------------------------------------------	--------------------------------------------------------------------------------------------------

c.d. rubr. 13

tach. Płatwie pośrednie - między krokwiemi a zastrzałami. Dodatkowo więzary konstrukcji wzmacniają kleszcze, spinające krokwie, zastrzały i stojce podpór stolcowych na wys. ok. 150 cm powyżej podłogi poddasza. Elementy więźby obrobione mechanicznie. Przekroje: krokwie 16 x 18 cm, zastrzały 20 x 25 cm, stojce podpór stolcowych 22 x 28 cm, miecze 17 x 16 cm, kleszcze 18 x 4 cm.

Pokrycie dachu - nawa pokryta dachem ceramiczna dachówka karpiówka ułożona " w koronkę"; kalenica i naroża wyłożone ceramicznymi gąsiorami. Koszowy dach wieży o konstrukcji monolitycznej z cegły ceramicznej. Hełm latarni wieży - blacha ocynkowana.

Posadzki, podłogi - w kruchoście i nawie posadzki ceglane (malowane farbą olejną na brązowo). W części prezbiterialnej posadzka betonowa, pomalowana j.w.. Na emporze i wyższych kondygnacjach wieży drewniane podłogi deskowe.

Schody - na emporę prowadzą jednobiegowe, kręte schody policzkowe zaopatrzone w profilowane poręcze, balustrady tralkowe. Schody malowane olejno na brąz. Z empory na wieżę - 3-stopniowe ceglane schodki, jednobiegowe. Na wyższych kondygnacjach wieży drewniane, zabiegowe schody policzkowe z poręczami, balustrady szczeblinowe.

Okna - otwory okienne prostokątne, przesklepione ostrołukowymi nadprożami, nieznacznie rozglifione do wnętrza. Otwory okienne w elewacji północnej i południowej dzielone laskowaniem na biforialne, ostrołukowe pola z kolistym elementem spinającym w górnej części (w formie czworoliścia). Laskowanie ceglane i z kształtek ceramicznych (odcień żółtawy). Przeszklenie stałe w metalowych ramach. Drobne szybki ujęte w metalowe rami; powierzchnię okien wzmacniają poprzeczki ze stalowego płaskownika. Otwory okienne rozmieszczone symetrycznie i rytmicznie; w ścianie zachodniej okna w dwóch kondygnacjach. Otwory akustyczne wieży bez zapierzenia, w ścianach latarni ostrołukowe szczeliny.

Drzwi - otwór drzwiowy umieszczony we wschodniej ścianie wieży z neogotyckim portalem, przesklepionym ostrołukowym nadprożem z trójkątnym szczytem z dekoracją maswerkową. Drzwi dwuskrzydłowe, ramowo-płycinowe na zawiasach hakowo-pasowych. Skrzydła drzwi z neogotycką dekoracją (listwowanie maswerkowe, czworoliść). Masywny zamek puszkowy, klamka żeliwna z prostym szyldzikiem. Nadświetle z przeszkleniem witrażowym. Drzwi do nawy dwuskrzydłowe, ramowo-płycinowe z naświetlami, na zawiasach trzpieniowych, zaopatrzone w zamek i żeliwną klamkę. Stolarka drzwiowa malowana olejno na jasnobrązowo.

R z u t

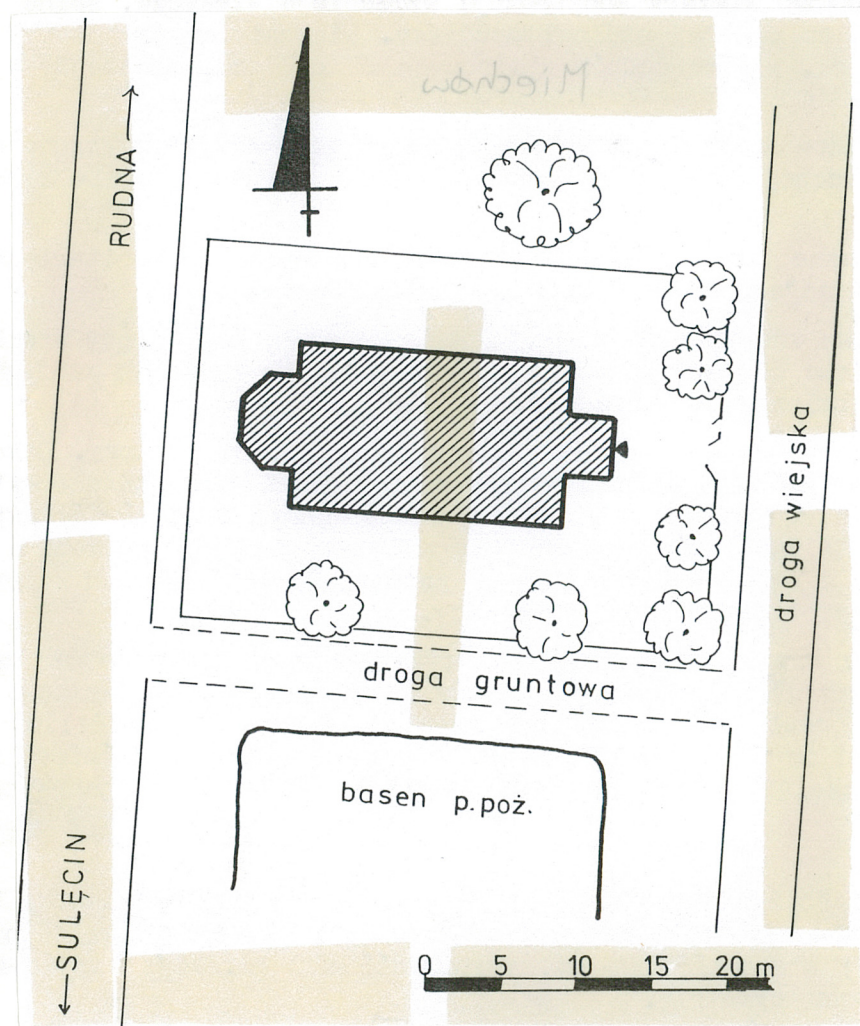
Kościół wzniesiony na planie prostokąta o wym. 1770 x 1120 cm, zorientowanego na osi W - E. Po stronie wschodniej (na osi) - ustawiona wieża na planie kwadratu o boku 440 cm, wchodzącego częściowo w korpus nawowy. Po stronie zachodniej (na osi) prezbiterium w formie trójbocznej, zamkniętej absydy; głębokość 300 cm, rozpiętość 640 cm. Jedyne wejście w zachodniej ścianie wieży. Rozplanowanie charakteryzuje się lustrzaną symetrią.

Wkładkę założył: mgr C. Nowakowski, XII 1996 r.
PSOZ w Gorzowie Wlkp.

c.d. wkładka nr 2

Miejsce przechowywania negatywów:
Oprac. BSILK Sz-n, ul. Jagielloń 9a/11, tel. (091) 489-076

Wzór ODZ 1978 r.



1. Miejscowość M I E C H Ó W	2. Obiekt (jak w karcie) KOŚCIÓŁ FILIALNY P.W. ŚW. JANA CHRZCICIELA	3. Zawartość wkładki (nazwa obiektu i materiału uzupełniającego) tekst, foto
---------------------------------	---------------------------------------------------------------------------	---------------------------------------------------------------------------------

c.d. rubr. 13

B r y ł a

Jest to obiekt trzybryłowy, poszczególne części zróżnicowane wysokościowo. Korpus nawy w kształcie leżącego prostopadłościanu z wysokim dachem dwuspadowym; wysokość całkowita ok. 1200 cm, stosunek wysokości ścian do wysokości dachu jak 2:1. Lizeny narożników wystają o ok. 70 cm ponad okap dachu, we wschodnim zwieńczeniu szczytu dachu starczyzny w formie cokołu z daszkiem pulpitu. Absyda to stojący graniastosłup z pięciopłóciowym dachem. Wysokość całkowita ok. 1000 cm, stosunek wysokości ścian do wysokości dachu jak ca 7 : 2. Wieża w formie stojącego prostopadłościanu, połączonego w dolnej części ze ścianą korpusu nawy. Dach koszowy, latarnia ośmioboczna z dzwonowatym hełmem. Obiekt jednokondygnacyjny, niepodpiwniczony, z nieużytkowym poddaszem.

E l e w a c j e

Elewacje lustrzanie symetryczne. Podziały wertykalne nawy oparte o osiowe rozmieszczenie przepruć okiennych (elewacja północna i południowa 4-osiowe, po 1 jednym oknie w ścianach trójbocznej absydy) i narożnych lizenach, wychodzących ponad linię dachu, zwieńczonymi dwuspadowymi obdaszkami. Wertykalizm wieży podkreślony bryłą, narożnymi pinaklami, koszowym dachem, lizenami i rozmieszczeniem okien w trzech kondygnacjach. Nawiązania do form stylowych w opracowaniu otworów okiennych i drzwiowych. Podziały horyzontalne zaznaczone słabo - linia cokołu i pilasty gzyms podokapowy w korpusie nawy i absydzie.

W n ę t r z e

Ściany w tonacji jasnobieżowej; bielone jedynie wnęki otworów okiennych i ich opaski. Wtórny element to boazerie z płyty laminowanej. Absydę podkreśla łuk tęczy (wklęsło-wypukłe listwowanie) w kolorach białym i niebieskim; na wys. ok. 400 cm listwowanie przechodzi w półwałkowe kolumnienki korynckie. Empora przy ścianie zachodniej, wsparta na 4 drewnianych słupach z głowicami korynckimi. Balustrada pełna, płycinowa z podziałem arkadowym; parapet profilowany. Słupy empory, podwaliny i parapet malowane olejno na ciemno-zielono, ściany wtórnie wydzielonej pod emporą zakrystii jasno-zielone.

W y p o s a ż e n i e

Sprzed 1945 roku zachowały się: dwa cynowe świeczniki (wys. 58 cm) ufundowane przez wójta lennego Georga Selcho w 1717 r, fisharmonia z firmy Rudolpha Seydlera z Berlina (pocz. XX w.) drewniane ławki o profilowanych policzkach z płycinowymi

c.d. wkładka nr 3

Wkładkę założył: mgr C. Nowakowski XII 1996 r.....

Miejsce przechowywania negatywów: PSOZ w Gorzowie Wlkp.....
Oprac. BSILK Sz-n, ul. Jagiełły 9a/11, tel. (091 489-076)

Wzór ODZ 1978 r.



3.



4.

1. Miejscowość	2. Obiekt (jak w karcie)	3. Zawartość wkładki (nazwa obiektu i materiału uzupełniającego)
M I E C H Ó W	KOŚCIÓŁ FILIALNY P.W. ŚW. JANA CHRZCICIELA	tekst

c.d. rubr 13

zaplecekami (skrótcone po 1945 r.) z końca XIX w., stalowy dzwon o średnicy ok. 75 cm (XIX/XX w.). Niektóre elementy wyposażenia - oleodruk - św. Jan, obrazy Drogi Krzyżowej, gipsowa figura Matki Boskiej - przywiezione przez ludność napływową po 1945 r. z okolic Tarnopola. Pozostałe wyposażenie współczesne.

I n s t a l a c j e

Instalacja elektryczna 220 V, odgromowa.

S p i s f o t o g r a f i i :

1. Widok ogólny od połud.-wschodu
2. Elewacja południowa
3. Elewacja północna
4. Elewacja wschodnia
5. Wnętrze - widok w kierunku ołtarza
6. Wnętrze - widok w kierunku empory muzycznej
7. Wieżba dachowa widok ogólny w kierunku wschodnim

Wkładkę założył: mgr C. Nowakowski, XII 1996 r.

Miejsce przechowywania negatywów: PSOZ w Gorzowie Wlkp.....
Oprac. BSIDK Sz-n, ul. Jagiello 9a/11, tel. (091 489-076)



5.



6.



7.