

1. Obiekt

626/1 DWÓR

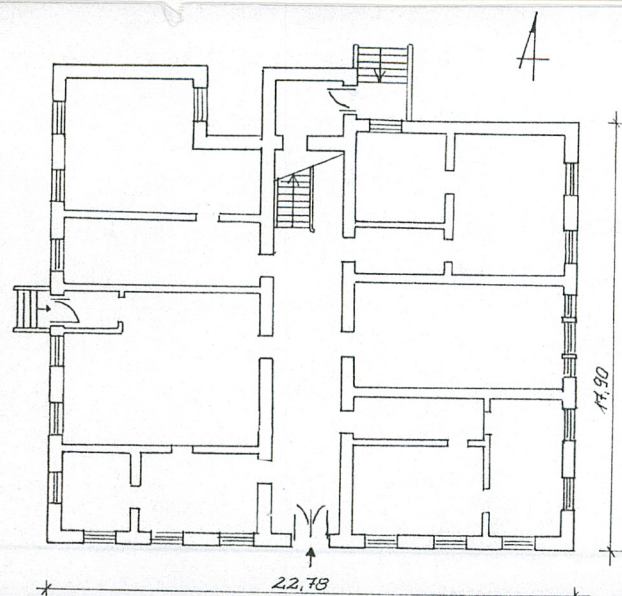
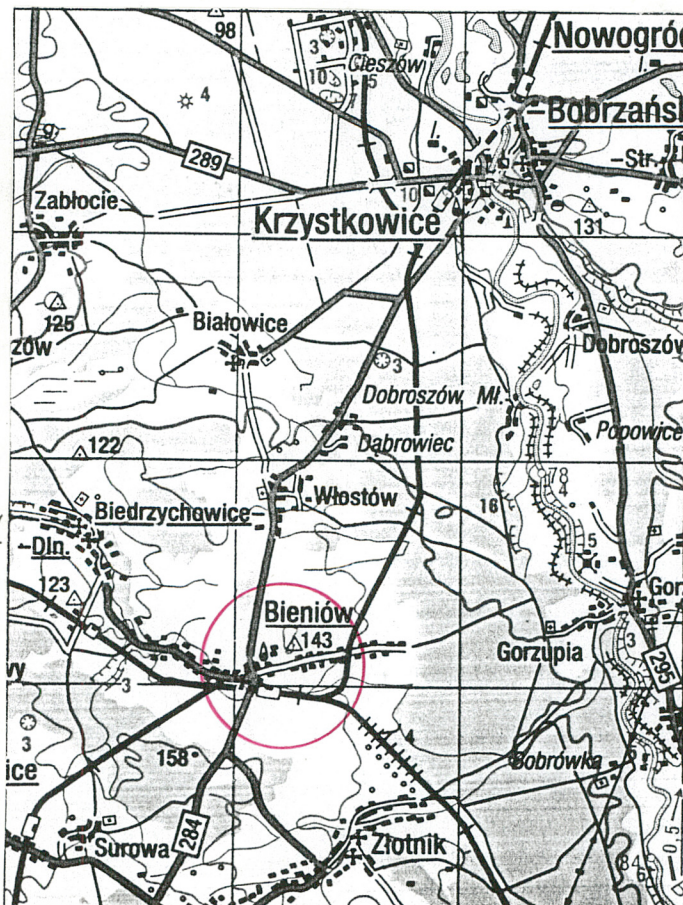
2. Czas powstania

1840

3. Miejscowość

BIENIÓW

11. Zdjęcia, rzut, przekrój, sytuacja, orientacja



4. Adres 68-204 Bieniów
ul. Górna 5

nr hipoteczny.....

5. Przynależność administracyjna

województwo zielonogórskie
gmina Żary

pow. ŻARY

6. Poprzednie nazwy miejscowości

Benau

7. Przynależność administracyjna
przed 1 VI 1975

województwo zielonogórskie
powiat Żary

8. Właściciel i jego adres

Agencja Własności Rolnej
Skarbu Państwa, ul. Podgórna
9b w Zielonej Górze

9. Użytkownik i jego adres

Agro-Farm-Polonia, ul. Górna 3
68-204 Bieniów.

10. Rejestr zabytków

Nr 2202 data 3.09.1976 i 5.06.2015

13. Opis (sytuacja, materiał i konstrukcja, rzut, bryła, elewacje, wnętrze, wyposażenie, instalacje)

Bieniów położony jest 9 km. na północ od Żar, na drodze nr 284 prowadzącej z Zielonej Góry przez Nowogród Bbrzański do Żar i Łeknicy.

Dwór znajduje się we wschodniej części wsi, za bramą prowadzącą na teren folwarku, którego budynki zgrupowane są wokół prostokątnego podwórza. Budynek dworu jest murowany z cegły pełnej, tynkowany, podpiwniczony, zamknięty dachem wielospadowym o pokryciu dachówką karpieńską oraz w części stropodachem. **Bryła** jednolita, zróżnicowana jedynie w partii dachu, który sprawia wrażenie ukształtowanego według litery L / część budynku zamknięta stropodachem./. Dwór zbudowany został na **rzucie** prostokąta o wymiarach **22,70 x 17,90 m.**

Elewacja frontowa, zachodnia jest symetryczna, siedmioosiowa, kalenicowa. Na osi środkowej znajdują się w przyziemiu główne drzwi opięte szeroką, płycinową futryną. Wieńczy je uskokowy gzyms wsparty na płaskich wspornikach. Stolarka drzwi także płycinowa, o prostokątnych lustrach. Okna przyziemia fasady prostokątne ujęte profilowanymi opaskami i zamknięte łukami kotarowymi dwudzielnymi. Okna piętra prostokątne, pogrążone /brak dolnej opaski a ramiak opiera się na gzymsie/, ograniczone od góry delikatnie profilowanym gzymsikiem. Podziały horyzontalne wprowadzają dwa gzymsy między parterem a piętrem oraz gzyms wieńczący. Pierwotnie przyzemie było boniowane prostokątnymi lustrami. W połaci dachowej, nad osią środkową "wole oko" doświetlające strych.

Elewacja południowa pięcioosiowa, podobna do fasady z tą różnicą, że zamiast wejścia w osi środkowej przyziemia mieści potrójny zespół okienny złożony z szerokiego okna środkowego, czterokwaterowego w podziale krzyżowym oraz dwóch okienek bocznych, węższych, dwudzielnych. Połac dachowa kalenicowa z "wolim okiem" w osi środkowej.

Elewacja północna, niesymetryczna, pierwotnie sześćoosiowa, obecnie siedmioosiowa /w przyziemiu wykuty otwór drzwiowy, do którego wiodą pięciostopniowe schody/. Otwory okienne, jak w pozostałych elewacjach. Okno pietra drugiej osi od strony ... c.d. na wkladce 1

12. Autorzy, historia obiektu, okreslenia tytu

Bieniów wzmiankowany jest w połowie XIII-go wieku, jako wieś zarskiego księstwa stanowego. W 1329 roku wymieniany jest Seyfridus de Benyn. W 1347 roku Ulrych von Pack z Bieniowa wypłacił czynsz na rzecz zarskiego proboszcza Mikołaja Stewic. Od połowy XIV wieku w Bieniowie rezydują najpierw, rodzina von Zeschau, a następnie von Wiedebach. Swoje udziały mieli także – proboszcz kościoła w Żarach oraz altarysta szpitala dolnego.

W 1420 roku Hans von Biberstein oddał Bieniów w lenno rodzinie Richter, po których posiadłość przejęła Agnieszka Hecke. Następnie Wenzel von Biberstein, w 1455 roku, obdarzył lennem bieniowskim Grzorza Ott. W 1461 roku wzmiankowany jest Balcer Unwirde z Bieniowa, który w dwa lata później zapłacił roczny czynsz kozuchowskiemu proboszczowi Henrykowi Rotenburgowi.

W 1490 roku Bieniów został sprzedany saskim książętom. W dwa lata później Bieniów jest już lennem Ottona von Knobelsdorff. W międzyczasie posiadłość znowu znalazła się w rekach Bibersteinów. W 1525... c.d. na wkladce 1

| | | | |
|---|---------------------------|---|------------------------|
| 14. Kubatura | 15. Powierzchnia użytkowa | 16. Przeznaczenie pierwotne | 17. Użytkowanie obecne |
| 3168 m ³ | 396 m ² | mieszkalne | Mieszkalne, biura |
| 19. Prace budowlane i konserwatorskie, ich przebieg i dokumentacja | | 18. Stan zachowania (fundamenty, ściany zewnętrzne, ściany wewnętrzne, sklepienia, stropy, konstrukcje dachowe, pokrycie dachu, wyposażenie i instalacje) | |
| <p>W 1997 roku skuto tynki na wszystkich elewacjach.</p> <div> <p>Spis ilustracji</p> <p>A. rzut dworu</p> <p>B. plan orientacyjny w skali 1:200 000</p> <p>C. plan sytuacyjny w skali 1:2000</p> <p>D. mapa państwowa stanowego Żary z 1746 roku</p> <p>E. mapa niemiecka z 1896 roku w skali 1:25 000</p> <p>Spis zdjęć</p> <p>1. elewacja południowa -fasada</p> <p>2. elewacja wschodnia</p> <p>3. środkowe okno parteru elewacji wschodniej</p> <p>4. elewacja zachodnia</p> <p>5. fragment elewacji północnej</p> <p>6. fasada, drzwi główne</p> <p>7. okno boczne parteru elewacji zachodniej</p> <p>8. wnętrze, schody</p> </div> | | <p>Skute tynki przed porą zimową mogą spowodować zbyt mocne przemarzanie ścian, wykruszanie spoin, pęknięcia cegieł. Konieczne jest zabezpieczenie elewacji.</p> | |
| | | 20. Najpilniejsze postulaty konserwatorskie | |
| | | <p>Opracować dokumentację kapitalnego remontu dworu. Budynek otynkować, oczyścić stolarkę okienną i drzwiową. Odtworzyć i uzupełnić detal architektoniczny nie zapominając o boniowanym przyziemiu.</p> | |

| | |
|---|---|
| <p>21. Akta archiwalne (rodzaj akt, numer i miejsce przechowywania)</p> | <p>24. Uwagi różne</p> |
| <p>22. Bibliografia</p> <p>Kowalski S. , Zabytki województwa zielonogórskiego. Zielona Góra 1987.</p> <p>Kubach, Seeger, Jung, Die Kunstdenkmäler des Kreises sorau und der Stadt Forst. Berlin 1939.</p> | <p>25. Opracował</p> <p>tekst Izabela Zaleska, XI. 1997r.</p> <p>plany, rysunki Izabela Zaleska, XI. 1997r.</p> <p>zdjęcia fotogr. Izabela Zaleska, XI. 1997r.</p> <p>Miejsce przechowywania negatywów</p> <p>KARTA PO WYPEŁNIENIU PODLEGA OCHRONIE NA PODSTAWIE PRZEPISÓW PRAWA AUTORSKIEGO</p> |
| <p>23. Źródła ikonograficzne i fotograficzne (rodzaj, miejsce przechowywania, sygnatura)</p> | <p>26. Adnotacje o inspekcjach, informacje o zmianach (daty, imiona i nazwiska wypełniających)</p> <p>27. Załączniki</p> |

| | | | |
|----------------|----------------|--------------------------------|--|
| 1. Miejscowość | BIENIÓW | 4. Obiekt (nazwa jak w karcie) | 5. Zawartość wkładki (nazwa materiału uzupełniającego) |
| 2. Gmina | Żary | D W Ó R | c.d. pkt. 12 i 13, plan sytuacyjny, kartografia. |
| 3. Województwo | zielonogorskie | | |

c.d. pkt. 12

... roku Hieronim von Biberstein przekazał Bieniów w lenno Hansowi

Stayn. W 1530 roku pojawia się Balzer von Knobelsdorff. Dobra w Bieniowie przeszły w 1645 roku na Promnitz'ów. W połowie XVII wieku /1658/ wzmiankowany jest Adam von Niesemeuschel. W połowie XVIII wieku właścicielem został Tobiasz Märkisch. Pod koniec XVIII wieku Bieniów wszedł w skład Prus. Siedziba dworska wzmiankowana jest w XVIII wieku. Wówczas była to budowla jednokondygnacyjna, murowana, tynkowana, posiadająca od czterech do siedmiu osi. Przeudowa nastąpiła w 1840 roku, o czym świadczy chorągiewka umieszczona na dachu /sygnatura CF 1840/. W okresie powojennym, wykuto otwór wejściowy w elewacji północnej oraz przybudówkę od wschodu.

c.d. pkt. 13

... zachodniej zamurowane. Trzy osie od strony wschodniej zamknięte stropodachem osłoniętym litą attyką urozmaiconą prostokątnymi płycinami. W tle widoczny wysoki komin ceglany dobudowany w latach 60- tych XX wieku. Nd pozostałą częścią elewacji trójkątna połąć dachowa.

Elewacja wschodnia, niesymetryczna, o zamurowanych oknach w pierwszej i drugiej osi przyziemia oraz w drugiej osi pietra. W czwartej osi dostawiona została dobudówka, założona na rzucie prostokąta i przekryta dachem jednospadowym. Mieści ona w ścianie bocznej wejście, nad którym widnieje małe okienko. Za przybudówką nieco wystająca ściana partii budynku krytej stropodachem nad którą góruje ceglany komin.

Wnętrze podzielone jest ścianami działowymi na trzy części /prostopadłe do fasady/, z których środkowa stanowi długi korytarz mieszczący na końcu drewniane schody dwubiegowe o ażurowej balustradzie w formie krzyżujących się listew. Schody te stanowią główny trzon komunikacyjny budynku. Z korytarza prowadzą wejścia do poszczególnych pomieszczeń. Rozplanowanie sal na każdej kondygnacji jest różnorodne. Pomieszczenia przekryte stropami belkowymi z podsufitką na trzcinie. Więźba dachowa płatwiowo-kleszczowa. Budynek posiada instalacje: elektryczną, c.o., wod.-kan., gazową.

Wkładkę założył Izabela Zaleska, 1997

Miejsce przechowywania negatywów:

13. Opis (sytuacja, materiał i konstrukcja, rzut, bryła, elewacje, wnętrze, wyposażenie, instalacje)

Sytuacja: Kościół położony jest w centrum Bogumiłowa, wsi typu ulicówka. Kościół i teren przykościelny, na którym niegdyś był cmentarz (pozostały fragmenty płyt nagrobnych sprzed 1945r.), otoczony jest murem z kamieni polnych. Zarys muru zbliżony jest do prostokąta, w jego pld. części znajdowała się średniowieczna drewniana dzwonnica, o smukłym helmie. Wejście na teren przykościelny znajduje się w pln. części wsch. muru.

Opis kościoła:

Plan kościoła: Kościół jest orientowany. Nawa jest 4-przęsłowa. Chór jest węższy i niższy od nawy, jednoprzęsłowy, zamknięty trójbocznie. Do prezbiterium od pln. i pld. przylegają dwie przybudówki, do nawy od pld. jedna – wszystkie na planie prostokąta, ale o zróżnicowanych powierzchniach. Pld.-wsch. przybudówka pierwotnie pełniła prawdopodobnie funkcję zakrystii. Pld.-zach. przybudówka o największej powierzchni pełniła funkcję kaplicy (obecnie zakrystia). Pod kaplicą znajdowała się krypta grobowa rodziny Gelnician, a następnie rodu von Gladis. Przeznaczenie pln. przybudówki o niewielkiej powierzchni jest nieznane. Mieści ona jedynie strome schody, które prowadzą do zamurowanego otworu drzwiowego w murze graniczącym z prezbiterium. Czy było to wejście na ambonę trudno stwierdzić, gdyż ambona znajdująca się na wysokości około 2m przy pln. ścianie prezbiterium byłaby słabo widoczna dla wiernych (w 1965r. pomieszczenie to było jeszcze skomunikowane z prezbiterium).

Wnętrze: Chór oddzielony jest od nawy lekkim podwyższeniem i owalnym łukiem tęczowym. Pod chórem znajdowała się krypta grobowa przedstawicieli rodu von Nostitz. Poszczególne przęsła nawy wydzielają filary przyścienne o ściętych narożach. Jednokondygnacyjna empora na planie U biegnie w zach. części nawy i sięga trzech przęseł. Wnętrze jest otynkowane, pokryte miejscami współczesnymi malowidłami ściennymi, wykonanymi około 1972r. przez Inglota. Przedstawiają one sceny biblijne, stylizowane ornamenty barokowe oraz napis na łuku tęczowym „PÓJDŹCIE DO MNIE WSZYSCY”. W 1939r. widoczne były jeszcze pozostałości po renesansowych polichromiach na emporze i malowidłach ściennych.

Sklepienia renesansowe o dekoracyjnych ostrych szwach. W nawie, prezbiterium oraz pld. przybudówkach sklepienia krzyżowe, a nad apsydą gwiaździste, 8-polowe.

Komunikacja: Główne wejście do kościoła znajduje się w zach. elewacji. Wejście z zewnątrz do starej zakrystii prowadzi od pld., jest ona skomunikowana z prezbiterium. Obecnie dostęp do pln. przybudówki możliwy jest jedynie z zewnątrz, od strony północnej. Na emporę prowadzą jednobiegowe schody znajdujące się w pln.-zach. i pld.-zach. narożniku nawy.

Elewacje zach. 2-kondygnacyjna i 1-osioła, pozostałe elewacje są 1-kondygnacyjne. Elewacje pln. i wsch. są 3-osiołe, elewacja pld. jest 6-osioła. Czołowe elewacje południowych przybudówek (stara zakrystia i kaplica) wieńczą trójkątne szczyty, szczyt kaplicy jest 2-kondygnacyjny z gzymsem międzykondygnacyjnym. Na elewacjach położone są współczesne tynki o chropowatej fakturze, z wyróżniającymi się gładkimi opaskami otworów drzwiowych i okiennych oraz narożnikami. W 1891r. na elewacjach widoczne były jeszcze pozostałości dekoracji sgraffitowej i plecionkowej.

12. Autorzy, historia obiektu, określenia stylu

Historia Bogumiłowa związana jest nierozdzielnie z historią pobliskiego Przewozu. Od 1413r. przez stulecia, z krótkimi przerwami, tereny te należały do księstwa żagańskiego, złączonego ze Śląskiem.

Pierwsza wzmianka o kościele w Bogumiłowie pochodzi z 1346r. Wówczas parafia w Bogumiłowie podlegała żarskiemu dekanatowi. Kościół w Bogumiłowie był prawdopodobnie drugą zbudowaną na tych terenach świątynią katolicką, po kościele pw. Niepokalanego Poczęcia NMP w Przewozie (wzmiankowanym w 1311r.).

Obecna bryła kościoła pochodzi z 1599r., data ta jeszcze w 1891r. widniała na pld. elewacji części nawowej kościoła, w pobliżu zakrystii. Nowy kościół ewangelicki zbudowano (przebudowano?), prawdopodobnie na miejscu poprzedniej świątyni, w stylu renesansowym z elementami odwołującymi się do architektury późnogotyckiej (ostrołukowe otwory drzwiowe).

Fundator budowli jest nieznany. W 1530r. majątek w Bogumiłowie został podzielony na dwie części. W latach 1580-1671 właścicielem jednej części majątku był ród von Gladis z Jenkendorf (Janików). W latach 1567-1605 właścicielem drugiej części majątku był ród von Köckeritz.

W 1515r. był to kościół parafialny. Do Bogumiłowa reformacja dotarła stosunkowo wcześniej, przed 1538r. Wówczas miejscowy kościół przejął ewangelicy. Pierwszym pastorem w Bogumiłowie był Paul Wolgemuth (do 1538r.). W czasie budowy (rozbudowy?) renesansowej świątyni pastorem był M. Elias Hoffmann (od 1597r.). W posiadanie katolików kościół powrócił 21 III 1668r., a opiekę nad nim sprawował wówczas proboszcz z Grotowa.

W 1809r. parafia w Bogumiłowie obejmowała również Janików (Jenkendorf), Rausen (Rusocice), Ziebern (Drozdów) i Róscice (Ruppendorf).

Od 24 VI 1830r. kościół w Bogumiłowie był użytkowany jednocześnie przez katolików i ewangelików, funkcjonował jako kościół symultaniczny. Pierwszym pastorem po 1830r. był Karl Friedrich August Pannewitz, a ostatnim odnotowanym w 1927r. Wilhelm Guhr.

W latach 70. XVIIw. kościół funkcjonował pod wezwaniem Trzech Króli, takie wezwanie odnotowano jeszcze w 1939r. Zmiana wezwania nastąpiła po 1945r., również po wojnie kościół stał się kościołem filialnym.

| | | |
|-----------------------------------|--|---|
| 1. Miejscowość.....BIENIÓW | 4. Obiekt (nazwa jak w karcie).....D W Ó R | 5. Zawartość wkładki (nazwa materiału uzupełniającego).....zdjęcia, kartografia |
| 2. Gmina.....Żary | | |
| 3. Województwo.....zielonogórskie | | |



FOT. 2)



FOT. 3 i 4



FOT. 5

Izabela Zaleska, X.1997r.

Wkładkę założył:
(imię, nazwisko, data)

Miejsce przechowywania negatywów:



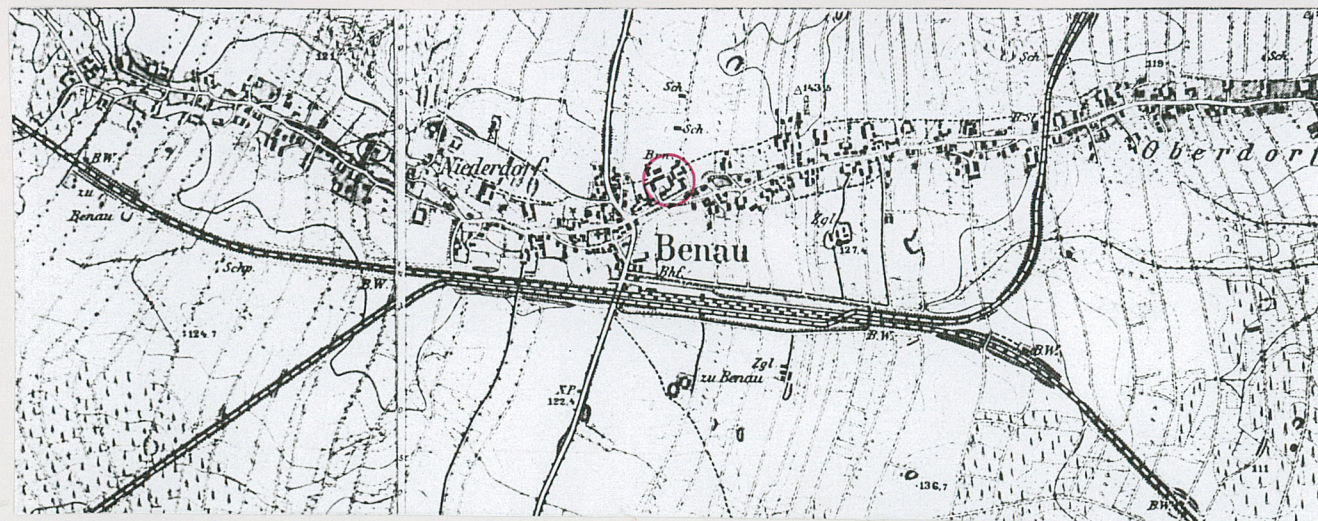
FOT. 6



FOT. 7



FOT. 8



IL.E