

OSRODEK DOKUMENTACJI
ZABYTEKÓW W WARSZAWIE

KARTA EWIDENCYJNA ZABYTEKÓW
ARCHITEKTURY I BUDOWNICTWA

A B C D E F G H I J K L M N O P R S T U V X Y Z

Nr

7234

1. Obiekt 620/5

Miejski Zakład Wodociagowy - 5

BUD. ADMINISTRACYJNO - MIESZKALNY

2. Czas powstania

1893

3. Miejscowość

ŻAGAŃ

4. Adres ul. Bolesława Pruskiego

ul. Dzierżyńskiego 59

nr hipoteczny

5. Przynależność administracyjna

województwo zielonogórskie

gmina Żagań

pow. ŻAGAŃ

6. Poprzednie nazwy miejscowości

Sagan /do 1945/

7. Przynależność administracyjna

przed 1 VI 1975

województwo zielonogórskie

powiat Żagań

8. Właściciel i jego adres

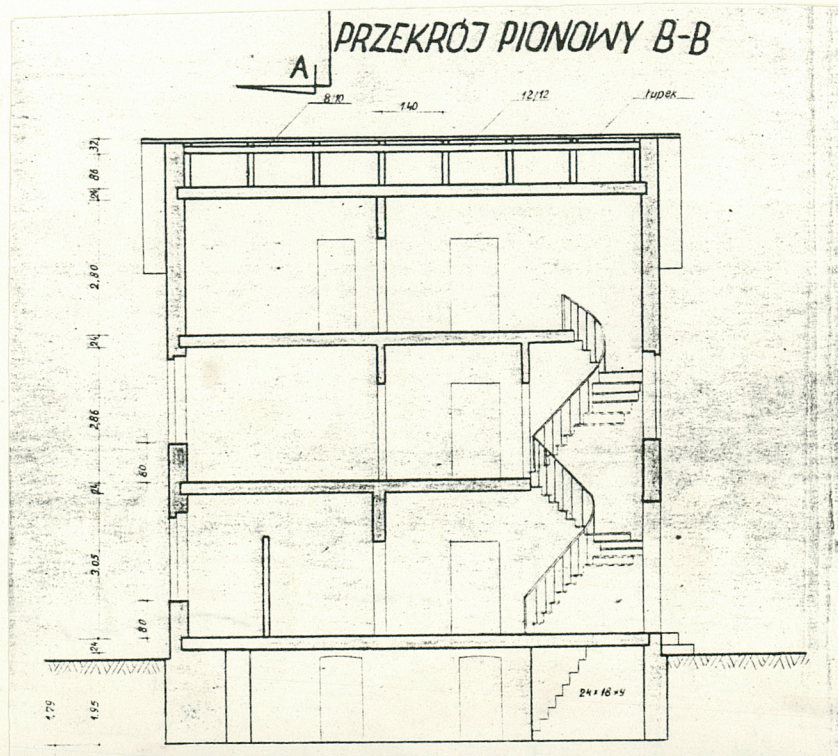
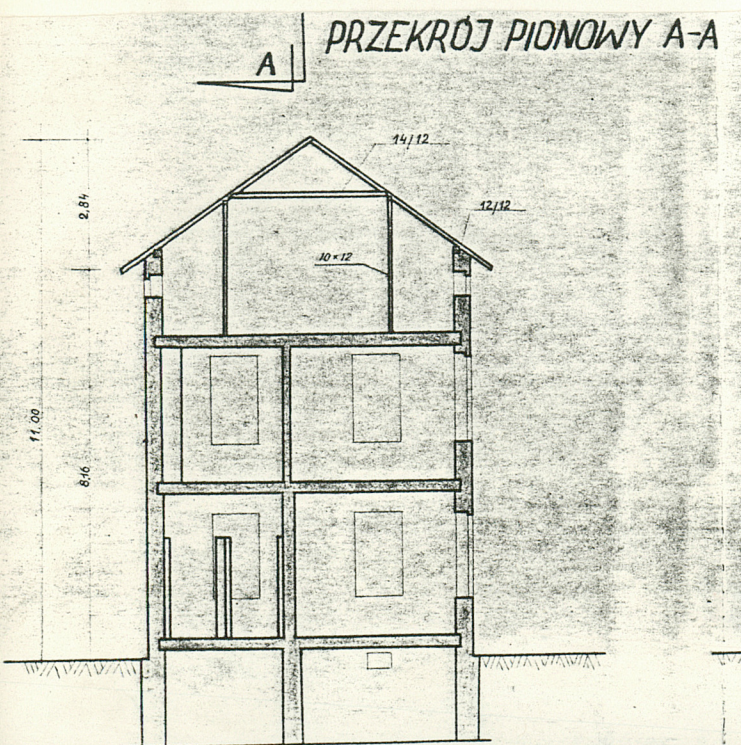
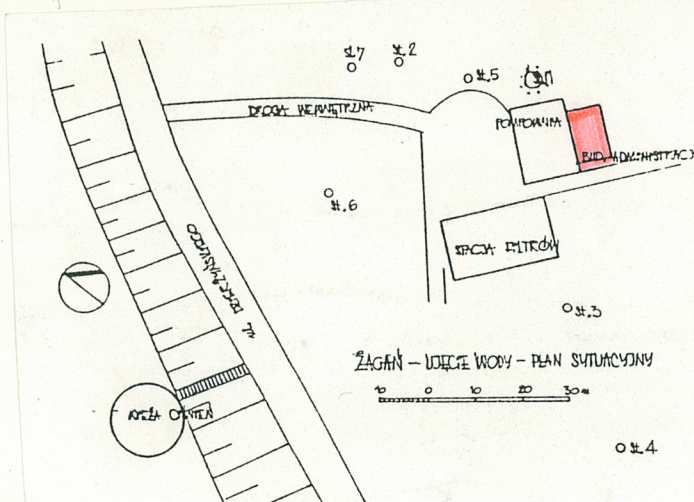
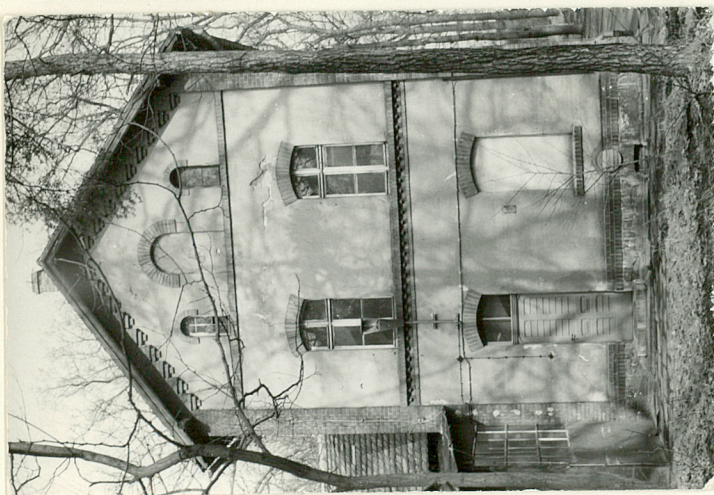
Przedsiębiorstwo Gospodarki
Komunalnej i Mieszkaniowej
Żagań, ul. Miłkowa 9

9. Użytkownik i jego adres

PGKiM. Zakład Wodociągów i
Kanalizacji, Żagań, ul.
Przyjaciół Żołnierza 21
tel. 37-42

10. Rejestr zabytków

Nr data



12. Autorzy, historia obiektu, określenia stylu.

Budynek administracyjno-mieszkalny zbudowano równocześnie z zakładem wodociągowym w 1893 r. wg projektu inż. Salbacha z Drezna i miejskiego radcy budowlanego Pistoriusa. Do lat 60-tych XX w. tutaj mieściła się administracja komunalnego zakładu wodociągowego oraz mieszkania personelu technicznego. Od lat 60-tych administrację przeniesiono na ul. Przyjaciół Żołnierza. Z eksploatacji budynku jako mieszkalnego zrezygnowano w końcu lat 70-tych. XX w. Od tego czasu pozostaje nie wykorzystanym.

13. Opis (sytuacja, materiał i konstrukcja, rzut, bryła, elewacje, wnętrze, wyposażenie, instalacje).

Budynek zrealizowano w zabudowie zwartej z budynkiem stacji pomp, na terenie ujęć wody, przy ul. Dzierżyńskiego.

Materiał. Budynek murowany z cegły pełnej na zaprawie cementowo-wapiennej. tynkowany. Fundament kamienny. Stropy ceramiczne i drewniane. Dach konstrukcji krokwiowo-płatwiowej, drewniany, kryty dachówką ceramiczną. Stolarka drzwiowa i okienna drewniane. Posadzki piwnicy i parteru cementowe, piętra i poddasza drewniane. Schody do piwnicy - kamienne, wyżej drewniane z balustradą.

Plan. Budynek posadowiony na planie prostokąta /8,45x7,21 m/. W piwnicach umieszczono skład opału oraz pomieszczenia magazynowe. Na parterze zlokalizowano warsztat podręczny zakładu wodociągowego oraz pomieszczenie socjalne. Na piętrze mieszkanie kierownika zakładu. Poddasze wykorzystywano jako użytkowe.

Bryła. Budynek 2 kondygnacyjny z piwnicą i użytkowym poddaszem. Przykryty dwuspadowym dachem. W zabudowie zwartej ze Stacją Pomp /ściana wschodnia/. Wejście od strony płn.

Elewacje. Symetryczne, osiowe z regularnymi pasami dużych, dwuskrzydłowych okien, zwieńczonych łukiem odcinkowym. Kondygnacje wyróżnione ceglanymi kostkowymi gzymsami. Takimże gzymsem zdobiony jest też szczyt. Pasy lizen z cegły klinkierowej nietynkowanej. Twórcy budynku realizowali go w konwencji "stylu rodzimego", z charakterystycznym dlań operowaniem stromymi dachami, ceglanymi łukami, lizenami, gzymsami kostkowymi, drobną, zróżnicowaną formą brył. Historyzm wyrażany jest językiem pseudogotyku, który zdawał się pozostawać na przełomie XIX/XX w. stylem właściwym dla architektury przemysłowej, jako, że obiekt bezpośrednio graniczył ze stacją pomp. Budynek w analogii do obiektu przepompowni stanowi dobry przykład architektury "stylu rodzimego" operującej też repertuarem form pseudogotyckich. Analogie znajdujemy w podobnym kształtowaniu budynku administracyjno-mieszkalnego zakładu wodociągowego w Gorzowie Wlkp. z 1896 i we Wrocławiu /Świątniki/ z 1903 r.

Instalacje. Elektryczna /oświetlenie i siła/, odgromowa, wodna, kanalizacyjna, gazowa, c.o. Pozostają one niesprawne.

<p>14. Kubatura</p> <p>ok. 720 m³</p>	<p>15. Powierzchnia użytkowa</p> <p>ok. 240 m²</p>	<p>16. Przeznaczenie pierwotne</p> <p>Bud.administracyjno-mieszkalny, z częścią wykorzys. jako warsztaty /parter/</p>	<p>17. Użytkowanie obecne</p> <p>wyłączony z eksploatacji</p>
<p>18. Prace budowlane i konserwatorskie, ich przebieg i dokumentacja</p> <p>1891 - projekt budowy zakładu wodociągowego</p> <p>1893 - uruchomienie przepompowni i budynku adm.-mieszk.</p> <p>ok. 1960 - likwidacja części administracyjnej</p> <p>ok. 1975 - rezygnacja z eksploatacji budynku jako mieszkalnego.</p>		<p>19. Stan zachowania (fundamenty, ściany zewnętrzne, ściany wewnętrzne, sklepienia, stropy, konstrukcje dachowe, pokrycie dachu, wyposażenie i instalacje)</p> <p>Budynek nie jest eksploatowany. Pomieszczenia pozostają opuszczone. Fundamenty, ściany nośne, sklepienia, stropy, konstrukcje dachowe w stanie dobrym. Wyposażenie zniszczone, ubytki w instalacjach, rynnach dachowych i rurach spustowych. Celem przywrócenia funkcji niezbędnym jest remont kapitalny. Wydaje się, że należy bezwzględnie egzekwować opracowanie i wdrożenie programu użytkowego budynku.</p>	
		<p>20. Najpilniejsze postulaty konserwatorskie</p> <ul style="list-style-type: none"> - objęcie obiektu ochroną konserwatorską /wpis do rejestru zabytków/ jako typowego dzieła architektury użytkowej końca XIX w. związanego integralnie z zespołem wodociągowym. - utrzymać oryginalną formę elewacji, kształt dachów, stolarkę okienną i drzwiową, podziały wewnątrz w pionie i w poziomie. - wykonanie remontu kapitalnego i wdrożenie programu użytkowego np. mieszkalnego z częścią warsztatową. 	

21. Akta archiwalne (rodzaj akt, numer i miejsce przechowywania)

A. Maruniewicz, Inwentaryzacja na obiekty wodociągowe w Żaganiu, Zielona Góra 1960 mmps., w archiwum ZWiK w Żaganiu, ul. Przyjaciół Żołnierza 21

24. Uwagi różne

Patrz karta ewidencyjna: Miejski Zakład Wodociągowy-Zespół

25. Opracował

tekst dr Stanisław Januszewski 24.11.1990
imię, nazwisko, data, podpis
 plany, rysunki dr Stanisław Januszewski 24.11.1990
imię, nazwisko, data, podpis
 zdjęcia fotogr. dr Stanisław Januszewski 24.11.1990
imię, nazwisko, data, podpis

miejsce przechowywania negatywów

KARTA PO WYPEŁNIENIU PODLEGA OCHRONIE NA PODSTAWIE PRZEPISÓW PRAWA AUTORSKIEGO !

22. Bibliografia

E. Grah, Die Städtische Wasserversorgung im Deutschen Reiche, Münche/Leipzig 1898, T.I, s. 121-122.

26. Adnotacje o inspekcjach, informacje o zmianach (daty, imiona i nazwiska wypełniających)

23. Źródła ikonograficzne i fotograficzne (rodzaj, miejsce przechowywania, sygnatury)

27. Załączniki
 Nr 1 - dokumentacja rys. - rzuty kondygnacji
 Nr 2 - j.w. - elewacje
 Nr 3 - dokumentacja fotograficzna

1. Miejscowość

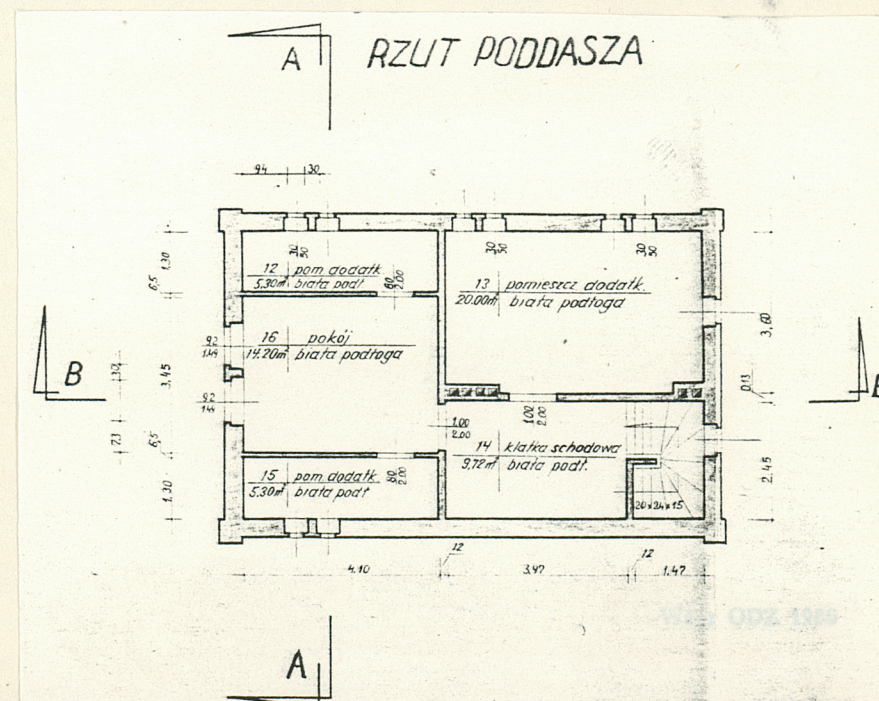
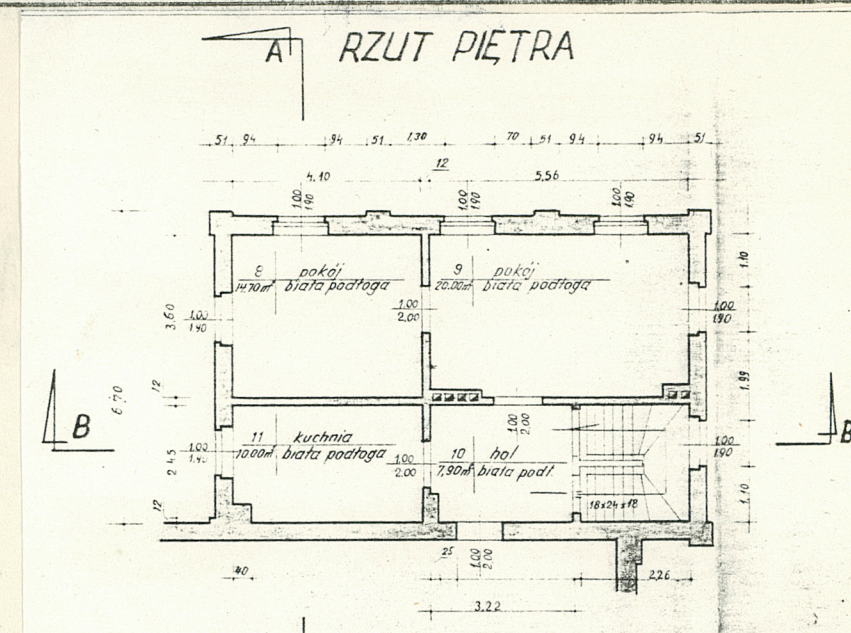
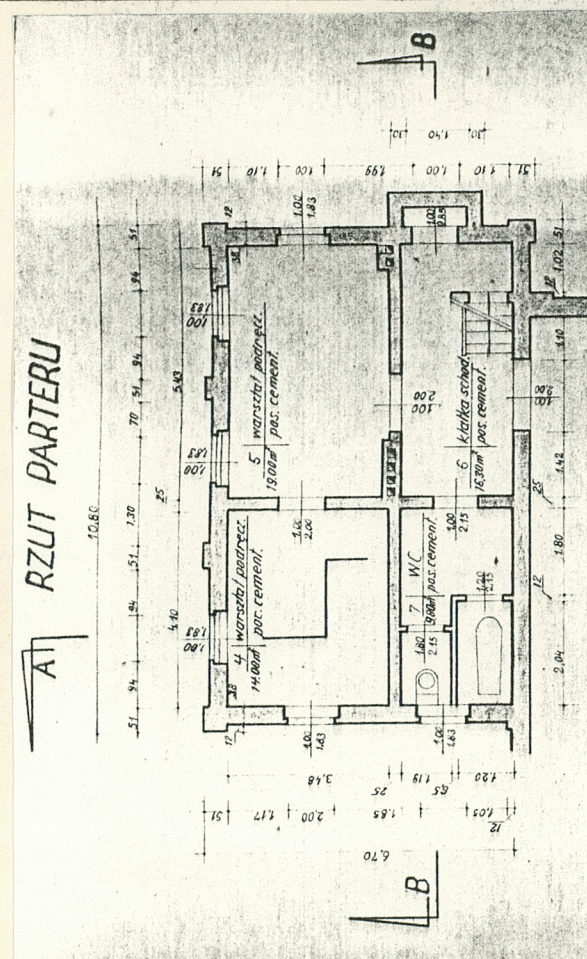
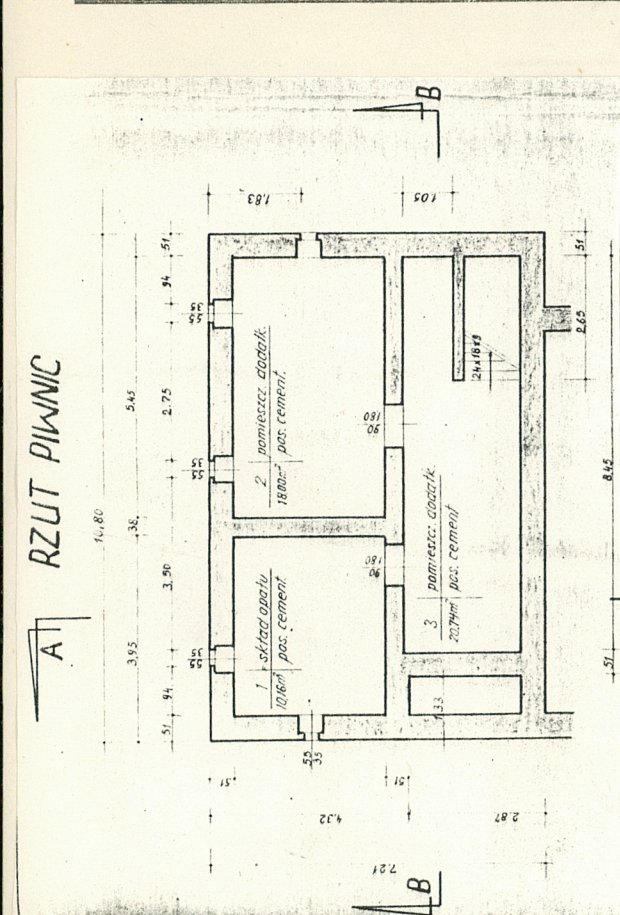
ŻAGAŁ

2. Obiekt (nazwa jak w karcie)

BUD. ADMIN.-MIESZKALNY

3. Zawartość wkładki (nazwa obiektu lub materiału uzupełniającego)

dokumentacja rysunkowa - rzuty kondygnacji



dr Stanisław Januszewski 17.11.1990

Wkładkę założył:

(imię, nazwisko, data)

Miejsce przechowywania negatywów:

1. Miejscowość

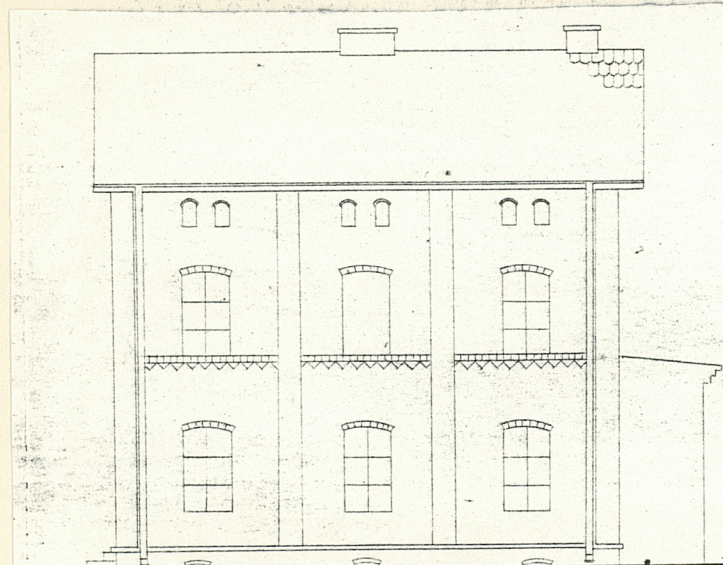
ŻAGAŃ

2. Obiekt (nazwa, jak w karcie)

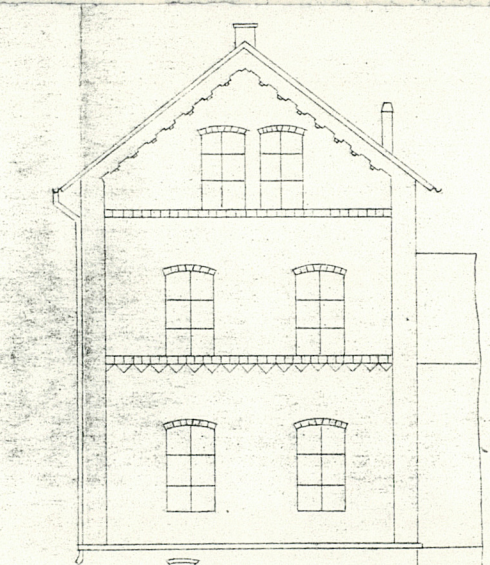
BUD. ADMIN.-MIESZKALNY

3. Zawartość wkladki (nazwa obiektu lub materiału uzupełniającego)

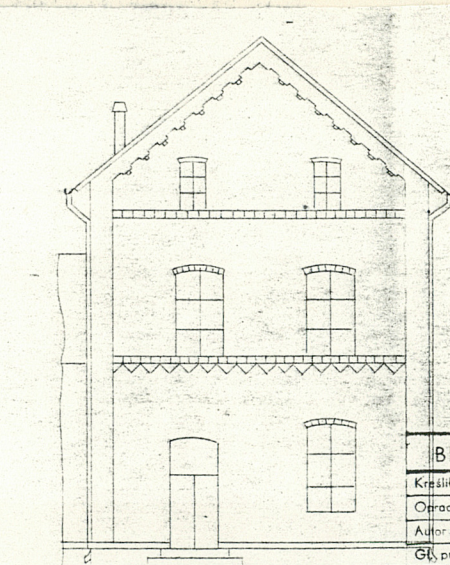
dokumentacja rysunkowa - elewacje



ELEWACJA ZACHODNIA

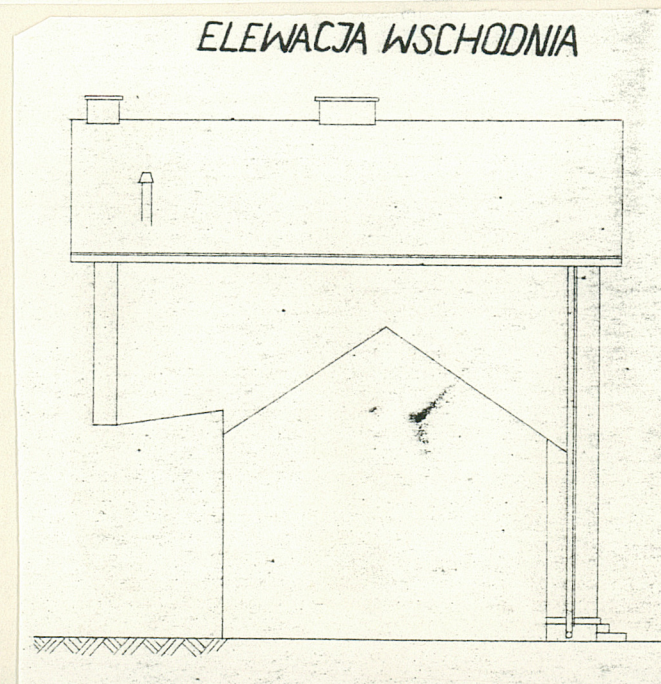


ELEWACJA POŁUDNIOWA



ELEWACJA PÓŁNOCNA

BIU
Kreślił
Opracow
Autor pro
Gł. proj
Sprawdz
Kier. opr



ELEWACJA WSCHODNIA

Wkładkę założył: **dr Stanisław Januszewski 17.11.1990**
(imię, nazwisko, data)

Miejsce przechowywania negatywów:

1. Miejscowość Ż A G A Ń	2. Obiekt (nazwa jak w karcie) BUD. ADM.-MIESZKALNY	3. Zawartość wkładki (nazwa obiektu lub materiału uzupełniającego) dokumentacja fotograficzna
-----------------------------	--	--



1. Elewacja wsch. i pld.



2. Elewacja pld.



3. Elewacha pld.



4. Okno - detal

Wkładkę założył:dr Stanisław Januszewski 24.11.1990 r.
(imię, nazwisko, data)

Miejsce przechowywania negatywów:

Z-d Poligr. Jan Jasiński W-wa, ul. Wolna 13, tel. 12-43-83

Wzór ODZ 1978 r.