

KRAJOWY OŚRODEK BADAŃ  
I DOKUMENTACJI  
ZABYTKÓW W WARSZAWIE

KARTA EWIDENCYJNA ZABYTKÓW  
ARCHITEKTURY I BUDOWNICTWA

A B C D E F G H I J K L M N O P R S T U V W X Y Z Nr

7197

1. Obiekt

**BUDYNEK MIESZKALNY – KAMIENICA**

2. Czas powstania

Pocz. XX w.

3. Miejscowość

**ŻAGAŃ**

4. Adres

ul. Śląska 21  
68 – 100 Żagań

nr działki:

1517/1

nr ks. wiecz.:

5. Przynależność administracyjna

województwo lubuskie

powiat żagański

gmina Żagań

6. Poprzednie nazwy miejscowości

Sagan

7. Przynależność administracyjna do 31.12.1998 r

województwo zielonogórskie

gmina Żagań

8. Właściciel i jego adres

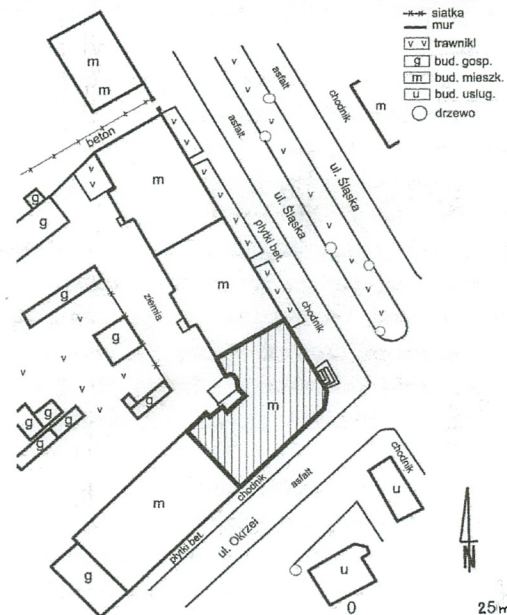
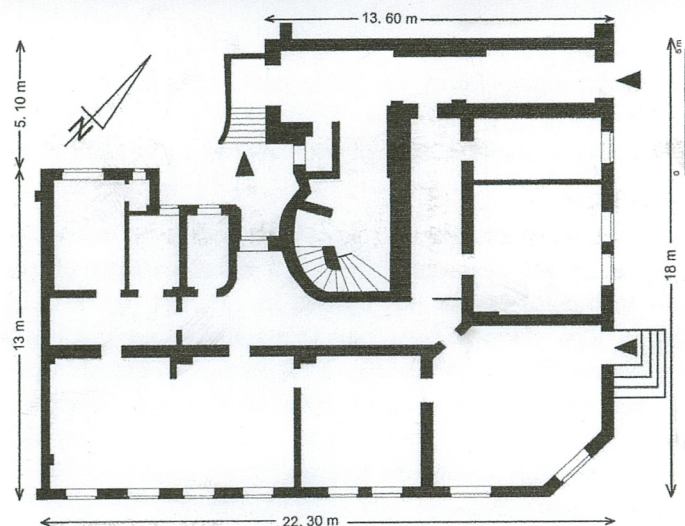
Gmina Żagań o statusie miejskim,  
K.S. Zatorowie – ul. Śląska 21

9. Użytkownik i jego adres

Apteka  
oraz najemcy - lokatorzy mieszkań

10. Rejestr zabytków

nr: L – 40 / 01 data 03.04.2001 r.





Do poł. XIX w. Żagań otoczony był obwarowaniami miejskimi. W 2 poł. XIX w., nastąpiła błyskawiczna ekspansja terytorialna miasta, związana z szybkim rozwojem przemysłu, rozwojem komunikacji kolejowej, likwidacją obwarowań miejskich. Rozwijające się miasto wchłaniało przedmieścia i okoliczne wsie. Obecna ul. Śląska znajduje się na terenie dawnej wsi Rybaki – niewielkiej ulicówki, na pocz. XIX w. liczącej cztery gospodarstwa. W 1819 r. na terenie wsi zlokalizowanych było 17 budynków zamieszkiwanych przez 135 osób. Natomiast już w 1905 r. wieś liczyła 500 mieszkańców. 1 kwietnia 1923 r. wieś została przyłączona do miasta Żagania.

Kamienica w swej konstrukcji, bryle i ornamentyce łączącej elementy figuralne, roślinne i geometryczne, stanowi jeden z piękniejszych przykładów architektury secesyjnej w mieście. Wnętrze natomiast łączy w sobie elementy secesyjne (klatka schodowa z wachlarzowymi biegami schodów) z elementami typowymi dla eklektycznej architektury przełomu wieków i początku wieku XX. Budowla wzniesiona została w okresie rozkwitu secesji – na pocz. XX w. Od pd. przylegała do trzykondygnacyjnego budynku dawnej przędzalni i tkalni Augusta Bullmanna. Od 1925 r. zakład był w posiadaniu firmy Wilhelm Winkler z Iłowej, specjalizującej się w tkaninach barwnych.

Od 1945 r. budynek był własnością Miejskiej Rady Narodowej w Żaganiu, obecnie we własności MZBM. Od pocz. lat 90-tych XX w. poszczególne mieszkania wykupują ich dotychczasowi użytkownicy, stając się współwłaścicielami, wraz z gminą Żagań o statusie miejskim.

**SYTUACJA.** Miasto powiatowe Żagań położone jest nad rzeką Bóbr, w południowej części województwa lubuskiego, na pograniczu Niziny Śląskiej i Gór Kocich. Na południe od miasta rozpościerają się Bory Dolnośląskie, na zachód - Wzniesienia Żarskie, na północny - wschód - Wzgórza Dalkowskie. Blisko miasta przebiega międzynarodowa autostrada Berlin - Wrocław – Kraków.

Opisywany obiekt – kamienica nr 21 - znajduje się w lewobrzeżnej części miasta, na pn. wsch. od starego miasta, po zach. stronie zbiegu ulic Śląskiej i Okrzei. Usytuowana narożnikowo, w obrębie zwartej zabudowy; poprzedzona szerokim chodnikiem. Od pn.zach. przylega do budynku nr 23 na ul. Śląskiej, od pd.zach. – do budynku dawnej przędzalni, ob. mieszkalnego, przy ul. Okrzei. Na zapleczu – podwórze o nawierzchni ziemnej, w środkowej części zagospodarowane garażami i komórkami gospodarczymi.

### MATERIAŁ, KONSTRUKCJA, TECHNIKA

**Ściany.** *Ściany zewnętrzne* murowane z cegły, tynkowane fakturalnie, ciemnoszare; cokol ściany obłożony cegłą glazurowaną; gzymsy z cegły i kształtki, otynkowane; pozostały detal architektoniczny i dekoracje – wypracowane w tynku, biało malowane.

*Ściany wewnętrzne* ceglane, otynkowane. Współczesne ściany działowe – z płyt gipsowo – kartonowych. Indywidualne wykończenia ścian pomieszczeń sanitarnych i kuchennych.

**Sklepienia i stropy.** W piwnicach stropy odcinkowe na szynach stalowych. W kondygnacjach naziemnych stropy drewniane, belkowe, z podsufitką otynkowaną i betonowe, otynkowane; jeden ze stropów dekorowany sztukateriami.

**Wieżba dachowa** - dachu półmansardowego, czytelna od strony połaci zewnętrznych: krokwie leżące na płatwiach wsparte są na ścianie stolcowej, usztywnionej parami zastrzałów i kleszczami spinającymi poszczególne elementy. Pozostała część poddasza użytkowana do celów mieszkaniowych, nakryta stropodachem.

**Pokrycie dachowe.** Połac dachu kryta ceramiczną karpiówką, podwójnie w koronkę, stropodach – papą na lepiku.

**Posadzki i podłogi.** W kondygnacji piwnic posadzki betonowe. Korytarze, hole i spoczniki schodów wyłożone kompozycją z kwadratowych płytek ceramicznych tworzących deseń ze stylizowanych biało – brunatnych kwiatów, z bordiurą z pasa brunatnych kółek, ujętych zielonymi paskami na pomarańczowym tle. W holu dopełnieniem kompozycji podłogi są kwadratowe płytki z deseniem z białych i brunatnych kwadratów w skośnym układzie. We wnętrzu apteki – posadzka ceramiczna z drobnych płytek: biało – czerwona szachownica. Część podłóg pod wylewką cementową; w kondygnacji poddasza, na strychu i w pomieszczeniach mieszkalnych podłogi z desek; w pomieszczeniach sanitarnych indywidualne wykończenia podłóg współczesnymi płytkami ceramicznymi i wykładziną typu PCW.

**Schody zewnętrzne** w fasadzie - murowane, wyłożone lastrico - dwa sąsiadujące biegi doprowadzone do prostokątnego spocznika: schody tylne: jednobiegowe, murowane z cegły, otynkowane. Do piwnic schody zewnętrzne, jednobiegowe, murowane.



<p>14. Kubatura</p> <p>4830 m<sup>3</sup></p>	<p>15. Powierzchnia użytkowa 1606 m<sup>2</sup></p> <p>Powierzchnia zabudowy 402 m<sup>2</sup></p>	<p>16. Przeznaczenie pierwotne</p> <p>kamienica czynszowa</p>	<p>17. Użytkowanie obecne</p> <p>kamienica z mieszkaniami czynszowymi i własnościowymi oraz z lokalami usługowymi</p>
<p>18. Prace budowlane i konserwatorskie, ich przebieg i dokumentacja</p> <p>⇒ lata. 60-te XX w. — nadbudowa czwartej kondygnacji w obu skrzydłach kamienicy;</p> <p><u>Istniejąca dokumentacja techniczna budynku:</u></p> <p>PT gazu III piętra — opr. Miastoprojekt Częstochowa, zespół inż. arch. Kukuły,</p>		<p>19. Stan zachowania (fundamenty, ściany zewnętrzne, ściany wewnętrzne, sklepienia, stropy, konstrukcje dachowe, pokrycie dachu, wyposażenie i instalacje)</p> <p>Stan techniczny budynku średni. W partiach cokołowych ścian widoczne niewielkie zawilgocenia, tynki zewnętrzne w stanie średnim, zaniedbanym – niewielki obicia tynku w partii cokołowej, znaczne - w elewacjach od strony podwórza i balustradach balkonów. Konstrukcyjne uszkodzenia balkonów spowodowane rdzewieniem belek nośnych. Pozostałe elementy w stanie dobrym. W związku z rzadko spotykanym nagromadzeniem dekoracji ciekawych sztukatorskich na elewacjach wymagana jest bieżąca ich konserwacja.</p> <p>20. Najpilniejsze postulaty konserwatorskie</p> <ul style="list-style-type: none"> <li>⇒ wymiana lub wzmocnienie konstrukcji balkonów</li> <li>⇒ uzupełnienie tynków elewacyjnych</li> <li>⇒ konieczna bieżąca konserwacja dekoracji elewacji fasadowych</li> </ul>	

21. Akta archiwalne (rodzaj akt, numer i miejsce przechowywania)

- Żagań. Studium urbanistyczno – historyczne., opr. S. Kowalski, J.Winczaruk.  
Zielona Góra 1993 r. mpis w Archiw. WUOZ, sygn. Nr 421, s. 52

24. Uwagi różne.

25. Opracował

tekst ..... PDZ ALMA Jacek Sawiński 30.09.2005  
plany i rysunki ..... PDZ ALMA Jacek Sawiński 30.09.2005  
zdjęcia ..... PDZ ALMA Jacek Sawiński 30.09.2005  
miejsce przechowywania negatywów: archiwum autora

*J. Sawiński*

Karta po wypełnieniu podlega ochronie na podstawie przepisu prawa autorskiego

22. Bibliografia

P. Lauschke, *Führer durch Sagan und Umgegend, Sagan, 1910*  
*Sagan die schöne Boberstadt – Führer durch Stadt und Umgegend*, Biblioteka  
Muzeum Karkonoskiego w Jeleniej Górze, 30, 40-te.l. XX w., s. 79-82  
St. Kowalski, *Zabytki Województwa Zielonogórskiego*, Zielona Góra, 1987,  
s. 234 - 235,  
*Sagan und Sprottau in der schlesischen geschichte „Les vues de Sagan”*,  
Würzburg, 1992  
Adamek K., Świątek, M.R. *Żagań znany i nieznany. Przewodnik historyczny*  
*po mieście i okolicy*, Żagań 2002

26. Adnotacje o inspekcjach, informacje o zmianach (daty, imiona i nazwiska wypełniających)

23. Źródła ikonograficzne i fotografia (rodzaj, miejsce przechowywania, sygnatury)

Publ.w.: *Sagan u. Sprottau*, s. 12 - widok miasta od pn.wsch., F.B. Werner,  
1732 r. – *Scenographia Urbium Silesiae*, Tabl. II, s. 16 – plan miasta z 1751,  
Ch. F. v. Wrede; s.29 – widok żagańskiego rynku w kierunku pn.zach., lit.  
kol., E. Hackert, 1846; Plan Żagania z 1620 r. – opr. W. Sebis, zbiory  
kartogr. Bibl. Miejskiej we Wrocławiu (nr 943 c B1.41); Plan miasta z lat 30,  
40-tych XX w., w: *Sagan die schöne Boberstadt...*, wkładka

27. Załączniki

- \* wkładka nr 1; cd. opisu
- \* wkładka nr 2: spis materiału fotograficznego, zdjęcia
- \* wkładka nr 3: zdjęcia
- \* wkładka nr 4: zdjęcia



1. Miejscowość

**ŻAGAŃ**

2. Obiekt (nazwa jak na karcie)

**BUDYNEK MIESZKALNY – KAMIENICA**

3. Zawartość wkładki (nazwa obiektu lub materiału uzupełniającego)

cd. opisu;

**Schody wewnętrzne** Między głównym wejściem i holem – kilka stopni z belek drewnianych. W klatce schodowej schody dwubiegowe powrotne z duszą; biegi wachlarzowe, rozdzielone prostokątnymi spocznikami; konstrukcja betonowa na szynach stalowych; stopnie betonowe z noskami; spoczniki wyłożone posadzką ceramiczną; balustrada drewniana z toczonych tralek połączonych toczonymi poprzeczkami; obecnie większość tralek zastąpiona kantówkami.

**Okna.** Zróżnicowane w kształtach i rozmiarach, spełniają funkcje dekoracyjne. W przyziemiu ścian fasadowych: wysokie, prostokątne otwory okienne o zaokrąglonych górnych narożach, wypełnione prostokątnymi oknami skrzynkowymi, dwudzielnymi z jednodzielnym nadświetleniem uchylnym; w ścianie pd.wsch. – węższe, wysokie okna zamknięte łukiem odcinkowym, skrzynkowe, dwudzielne z dwudzielnym nadświetleniem; analogiczne okna występują w trzeciej kondygnacji elewacji fasadowych; witryny apteki – duże, prostokątne, jednodzielnne krosna. W drugiej kondygnacji ściany i obu kondygnacjach wykuszy elewacji fasadowych przeważają wąskie okna prostokątne oraz wykrojone w odcinek łuku; skrzynkowe, jednodzielnne z jednodzielnym nadświetleniem uchylnym. Ponadto: jednodzielnne okno ościeżnicowe pojedyncze z trójkątnym nadświetleniem; jednodzielnne, małe okna ościeżnicowe pojedyncze, w układzie biforialnym. W elewacjach tylnych występują okna prostokątne dwudzielne, jednodzielnne i trójdzielne (kilka – z nadświetleniem wykrojonym w łuk odcinkowy), wypełnione stolarką skrzynkową. Okna klatki schodowej osadzone w ścianie założonej na łuku: duże, w kształcie zbliżonym do kwadratu, ościeżnicowe pojedyncze, trójdzielne, z dwoma słupkami i ślēmionami na różnych wysokościach.

**Drzwi zewnętrzne.** Stosunkowo wąskie, wykrojone w łuk eliptyczny; skrzydła ramowe, czteropłycinowe: dolne płyciny – mniejsze, dekorowane snycersko, w górnych, wysokich kwaterach – opierzenie z pionowych listew; nadświetlnia wykrojona w łuk eliptyczny, krosnowa, szklona z dwoma szprosami. Drzwi tylne: szerokie, prostokątne, płycinowo – ramowe, opierane pionowo listwami nadświetle poziome, prostokątne, trójpodziałowe, szklone. Drzwi do apteki – prostokątne, współczesne, plastikowe, jednoskrzydłowe z nadświetlem.

**Drzwi wewnętrzne,** zróżnicowane w zależności od funkcji. Drzwi z klatki schodowej do segmentów mieszkalnych: jednoskrzydłowe, płycinowo – ramowe, osadzone w przepierzeniu z pionowych listew, z prostokątnym nadświetlem szklonym w pięciu kwaterach, dopełnionym od góry płycinami do wykroju łuku odcinkowego. Drzwi dwuskrzydłowe, prostokątne, płycinowo – ramowe, w górnych kwaterkach trójpodziałowo szklone, z krosnowym, wielopodziałowym nadświetlem wykrojonym w odcinek łuku; analogiczne w kształcie drzwi opierane współczesną boazerią z wąskich listewek. Ponadto drzwi jednoskrzydłowe, płycinowo – ramowe oraz współczesne – kasetonowe.

**RZUT.** Budynek dwuskrzydłowy, ustawiony narożnikowo, na rzucie litery L. Zewnętrzny narożnik wsch. – skośnie ścięty. Elewacje wewnętrzne ukształtowane uskokowo. Wzdłuż elewacji zewnętrznych ciągnie się trakt pomieszczeń reprezentacyjnych, oddzielony szerokim korytarzem od urozmaiconego traktu pd., mieszczącego zamkniętą półkoliście klatkę schodową – w skrzydle pn.wsch. i szereg mniejszych pomieszczeń, obecnie stanowiących małe mieszkanie – w skrzydle pd.wsch. Wzdłuż zewnętrznej ściany pn.zach. – przelotowy korytarz.

**BRYŁA.** Budynek dwuskrzydłowy, usytuowany narożnikowo, podpiwniczony. Od strony zewnętrznej – trójkondygnacyjny, nakryty stromą półmansardą, od podwórza – czterokondygnacyjny – podwyższony o kondygnację poddasza, nakrytą płaskim dachem. Elewacje fasadowe w dwóch górnych kondygnacjach rozczłonkowane wykusami i loggiami; osie loggii i wykuszy zaakcentowane w połaci dachu facjatami o różnie ukształtowanych wykrojach. W pd. osi elewacji pd.wsch. – dwie kondygnacje loggii o pełnej balustradzie założonej na łuku i trójkątna, wąska ściana facjatki o lekko falistym wykroju krawędzi. Wykusze pośrodku fasad – zwieńczone tarasami, w partii dachu akcentowane wysokimi trójkątnymi szczytami o wklęsło – wypukłym wykroju. Po bokach wykusza w ścianie pd.wsch. – dwie kondygnacje balkonów. Półokrągły wykusz narożny, wysoką ścianą kolankową wcina się w połac mansardy; zwieńczony jest dachem płaskim. Oś głównych drzwi wejściowych w elewacji pn.wsch., w partii dachu zaakcentowana jest duża, trójczołową lukarną. W elewacjach podwórzowych ściany ukształtowane w formie jedno- lub dwuosiowych ryzalitów, stopniowo wysuwających



się ku zewnętrznym krawężnikom ścian; ryzalit klatki schodowej, umieszczony na połączeniu ścian skrzydeł – założony na łuku; od pd.zach. sąsiaduje z nim pion balkonów o trójbocznym wykroju balustrady, rozmieszczonych w dwóch kondygnacjach.

**Elewacje fasadowe:** trójkondygnacyjne, mocno rozczłonkowane, poprzedzone niskim cokolem z żółto glazurowanej cegły, przeprutym zagłębionymi oknami piwnic, zamkniętymi łukami odcinkowymi. Dolna kondygnacja ścian poziomo boniowana do wysokości śłemion wysokich okien, wykrojonych w łuk odcinkowy (cztery osie pd. w elewacji pd.wsch.) i w łuk eliptyczny (dwie osie wsch. w elewacji pd.wsch. i okna elewacji pn.wsch.). Łuki nadśłemion ujęte w opaski z kłieców, część – ze zdwojonymi trapezowatymi zwornikami. W pn. osi elewacji pn.wsch. umieszczony jest otwór drzwi wejściowych z nadświetlnią, w dekoracyjnym portalu. Wąskie nadproże na łuku odcinkowym, zdobione jest trzema rozetami połączonymi taśmą, nadświetlnia zamknięta eliptycznie. Po bokach drzwi – płycinowe pilastry, w dolnej części dekorowane motywem tryglifów, w pozostałej – linearną, ostrołuczną arkadką z maską u nasady i trzema rozetami kwiatowymi na tle liści – w zwieńczeniu. Nad łukiem nadświetlni – nadproże z kłieców różnej wysokości, dopełnionych parą rozet kwiatowych. Całość wieńczy profilowany, cienki łukowy gzyms o linii wklęsło – wypukłej i płaska, wąska płycina dekorowana trzema rozetkami połączonymi taśmą, powtarzająca zarys gzymsu. Ściany kondygnacji górnych budynku rozczłonkowane pd. osią loggii – o odcinkowym wykroju balustrady (szerokość dwóch osi przyziemia), wykuszami o odcinkowym wykroju ściany licowej, w przyziemiu zaakcentowanymi płytkami ryzalitami pozornymi, obejmującymi dwie osie okienne (pośrodku obu elewacji). Po bokach wykusza pd.wsch. – osie balkonów. Narożnik budynku podkreślony wyższym, półokrągłym wykuszem trójosiowym. Prostokątne, jednodzielnne okna drugiej kondygnacji, na wysokości śłemion, ujęte są kwadratowymi płycinami z podwieszonymi lezkami. W trzeciej kondygnacji – dwudzielne okna wykrojone w łuk odcinkowy, od wysokości śłemion ujęte bogatą dekoracją sztukatorską, rozbudowaną na całe zwieńczenie ścian. Dekoracja obejmuje motywy giętej wici roślinnej z postaciami nagich puttów w różnych pozach; na wysokości śłemion okien – rzędy kółek, pod nimi – kwadratowe płycinki z podwieszonymi motywami sznurowych chwostów. Balustrady loggii podzielone są na płyciny wypełnione antytetycznymi motywami roślinnymi, flankującymi pary puttów w różnych pozach. Ściany wykuszy, w dolnej kondygnacji przeprute prostokątnym, w górnej – łukowym triforium, ujęte są w pseudopilastry w wielkim porządku, w górnej części dekorowane postaciami puttów wspinających się na wici roślinne; głowice pilastrów – w formie masek,

nałożonych na krawędzie balustrad tarasów wieńczących. Pod oknami dolnymi – ulistnione wici roślinne zakreślające owale. Pod oknami górnej kondygnacji – płycina z nagimi postaciami siedzącymi w układzie antytetycznym: kobieta i starzec z młotem i kluczem francuskim w dłoni. Nad oknami – trzy tarcze herbowe z rozetami na tle ulistnionych gałęzi z festonami z taśmowej plecionki. Kotarowe ściany facjatek w dolnej części przeprute są prostokątnym triforium (w środku drzwi balkonowe), w górnej – oculusem, ramowanym winietą z motywów roślinnych z nagimi postaciami siedzącymi u nasady winiety (kobieta z tarczą herbową i mężczyzna z kluczem francuskim). Kondygnacje ryzalitu narożnego rozdzielone są profilowanymi gzymsami parapetowymi; pod gzymsem okien górnej kondygnacji – festony z trójliści w kwadratowych płycinach. Okna górnej kondygnacji ujęte archiwoltą, której podłucze wypełnione zgeometryzowanymi motywami roślinnymi, flankującymi tarczę herbową. Ściana kolankowa wykusza przepruta jest trzema, prostokątnymi biforiami, zwieńczona fryzem z dekoracją w formie płycin konturowanych ornamentem pseudookuciowym z maskami. Całości dekoracji dopełniają ażurowe, kute, płaskie balustrady balkonów o geometrycznych motywach. Elewacje otynkowane fakturalnie, ciemnoszare, detal architektoniczny biały, dekoracje sztukatorskie – białe.

**Elewacje wewnętrzne, podwórzowe** – rozczłonkowane, schodkowo cofającymi się ryzalitami, jednoosiowymi lub dwuosiowymi; gładko tynkowane, pozbawione detalu architektonicznego; fragment ściany w przyziemiu zabudowany współczesną werandą, osłoniętą przeszkloną ścianą w metalowej konstrukcji wielopodziałowej.

**WNĘTRZE.** Układ wnętrza analogiczny we wszystkich kondygnacjach. Zachowana pierwotna dyspozycja, z niewielkimi zmianami w obrębie poszczególnych mieszkań (wtórne podziały wewnątrz, wydzielenie dodatkowych pomieszczeń sanitarnych). W narożnym pokoju pierwszego piętra zachowana sztukateria w formie fryzu na fasecie, konturowanego profilowanym gzymsem o falistej linii, łączącego motywy taśmowe z wicią roślinną i maskami; pośrodku – owalny plafonik o falistym wykroju z parą masek; sztukaterie współcześnie barwnie malowane. Piękna klatka schodowa na rzucie ćwierćokręgu, wypełniona jest podwieszonymi schodami o biegach wachlarzowych, rozłożonych po bokach prostokątnych spoczników. Spoczniki wyłożone posadzką ceramiczną o kwiatowym deseniu. W korytarzach zachowane autentyczne posadzki ceramiczne o kwiatowym deseniu.

**WYPOSAŻENIE.** Zachował się wystrój zewnętrzny elewacji, większość oryginalnej stolarki okiennej i część stolarki drzwiowej, klatka schodowa i ceramiczne posadzki korytarzy i spoczników schodów.

**INSTALACJE.** Elektryczna, wodno-kanalizacyjna i gazowa, c.o.



1. Miejscowość

**ŻAGAŃ**

2. Obiekt (nazwa jak na karcie)

**BUDYNEK MIESZKALNY – KAMIENICA**

3. Zawartość wkładki (nazwa obiektu lub materiału uzupełniającego)

Spis materiału fotograficznego, zdjęcia

SPIS MATERIAŁU FOTOGRAFICZNEGO

1. Widok budynku od wsch.
2. Elewacja pd.wsch. - fasada
3. Elewacja pn.wsch. – fasada
4. Portal głównych drzwi wejściowych
5. Południowa oś loggii - elewacja pd.wsch.
6. Wykus w elewacji pd.wsch.
7. Wykus w elewacji pn.wsch.
8. Fragment dekoracji w zwieńczeniu elewacji pd.wsch.
9. Balustrada balkonu w górnej kondygnacji elewacji pd.wsch.
10. Balustrada tarasu wykusa w elewacji pn.wsch.
11. Tylne elewacja skrzydła pd.wsch.
12. Tylne elewacja skrzydła pn.wsch.
13. Klatka schodowa - widok z góry
14. Fragment posadzki korytarza w przyziemiu budynku
15. Posadzka korytarza na piętrze
16. Drzwi wejściowe do segmentu mieszkalnego
17. Sztukatorskie dekoracje stropu w narożnym pokoju 1 piętra
18. Wiązar konstrukcji dachowej

2.



3.





4.



5.



6.





1. Miejscowość

**ŻAGAŃ**

2. Obiekt (nazwa jak na karcie)

**BUDYNEK MIESZKALNY– KAMIENICA**

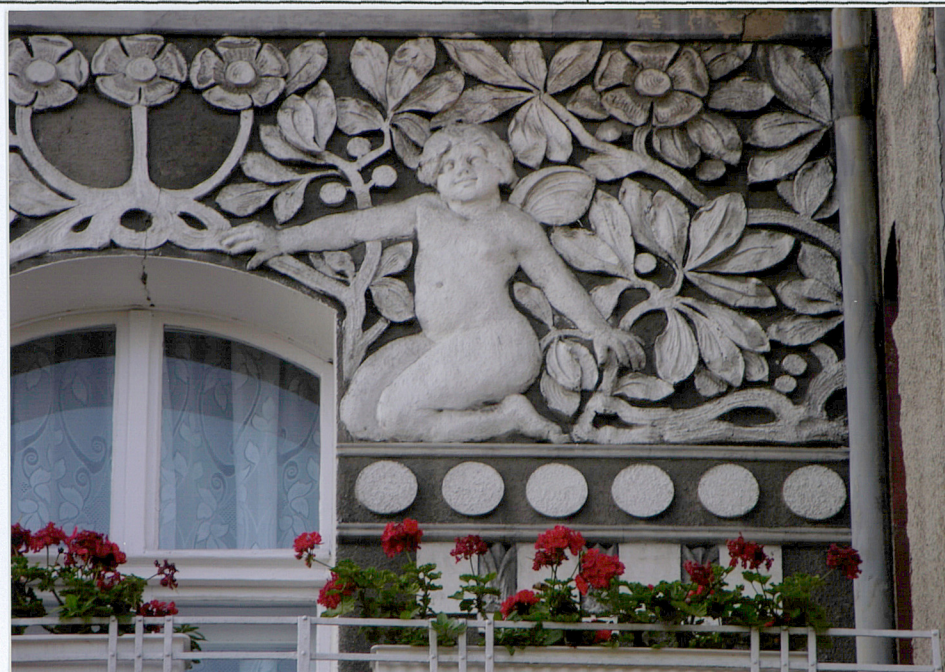
3. Zawartość wkładki (nazwa obiektu lub materiału uzupełniającego)

zdjęcia

7.



8.



9.





10.



11



12.





1. Miejscowość

**ŻAGAŃ**

2. Obiekt (nazwa jak na karcie)

**BUDYNEK MIESZKALNY– KAMIENICA**

3. Zawartość wkładki (nazwa obiektu lub materiału uzupełniającego)

zdjęcia

13.



14.



15.





16.



17.



18.

