

1. Obiekt

P A Ł A C

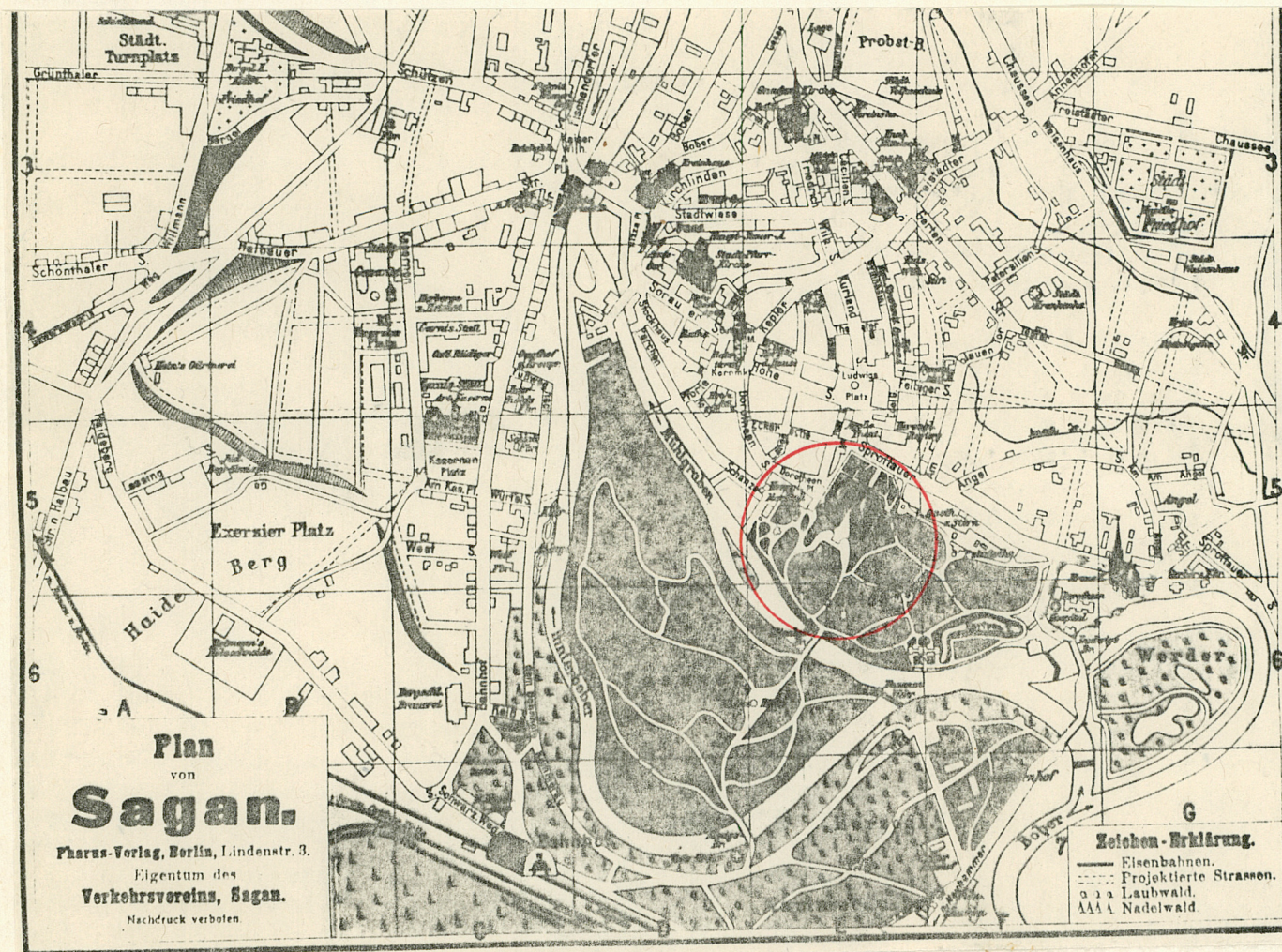
2. Czas powstania

XIV - XIX w.

3. Miejscowość

Ż A G A Ń

11. Zdjęcia, plan sytuacyjny, rzuty



4. Adres *ul. Szprotawska 4*

nr. hipoteczny

5. Przynależność administracyjna

województwo *zielonogórskie*

gmina *Żagań*

pow. ŻAGAŃ

6. Poprzednie nazwy miejscowości

S a g a n

7. Przynależność administracyjna
przed 1 VI 1975

województwo *zielonogórskie*

powiat *żagański*

8. Właściciel i jego adres

*Żagański Pałac Kultury
ul. Szprotawska 4*

9. Użytkownik i jego adres

*Żagański Pałac Kultury
j.w.*

10. Rejestr zabytków

*L-116/1-3/A
w mek 1/52*

Nr *1/52* data *29. III. 1948*

*parh: 1198 z 15.04.1964
7.06.1984*

autor zdjęć
data wykonania
miejsce przechowywania negatywów

*Ewa Lukas - Janowska, archiwum
1978 - 1983
zbiory prywatne*

Barokowy pałac w Żaganiu był wznoszony w czterech etapach budowlanych, poczynając od gotyckiego zamku, na XIX-wiecznej rezydencji kończąc. Zamek średniowieczny był usytuowany w pd-wsch. części miasta i łączył się w jeden system obronny z murami miejskimi. Otoczony głębokimi, nawodnionymi fosami reprezentował założenie zbliżone do kwadratu z wew. dziedzińcem i czterema narożnymi bastionami. Drugi etap łączy się z osobą księcia Albrechta Wallensteina. Nowa budowla miała być czworobokiem, posiadać także cylindryczne basteje i własny system obronny w postaci nawodnionych fos. Mord w Chebie przekreślił szeroko zakrojone plany księcia Wallensteina /1634r./. Dobra przeszły w ręce czeskich książąt Lobkowiców. Z budowli wallensteinowskiej zachowały się piwnice oraz mury trzech cylindrycznych bastionów. Po przejęciu księstwa żagańskiego Wacław Euzebiusz Lobkowicz postanowił wzniesić w Żaganiu nową rezydencję. Muratorem książęcym został Antoni Porta. Dostosowując umiejętnie istniejące mury stworzył nowy układ trójskrzydłowego założenia ze skrzydłem parawanowym od strony południowej. Krzyżujące się amfilady sal łączyły narożnikowe pomieszczenia, zaś korytarze umieszczono w półtraktach od strony dziedzińca. Księstwo żagańskie pozostawało w rękach Lobkowiców do 1677 roku, po czym zostało sprzedane księciu Piotrowi Bironowi. W okresie tym dokonano w budowlu pałacowej pewnych zmian. Generalnym projektantem został Krystian Walenty Schultze. W pałacu powstał teatr i duża sala koncertowa. Na podstawie umowy spadkowej, zawartej w marcu 1842r. majątność przeszła w ręce najmłodszej córki księcia Birona - Doroty Marii księżnej Taileyrand-Perigord. Wystrój wnętrz wyk. wg projektu L. Dorsta-Schatzberga.

sytuacja

Pałac usytuowany jest w południowo-wschodniej części starego miasta i zespolony z fragmentarycznie zachowanymi murami miejskimi w jedną obronną całość. Budynek jest założony na rzucie podkowy, z dziedzińcem wewnętrznym. Z dwóch stron /północnej i zachodniej/ otacza go głęboka, sucha fosa. Z dwóch pozostałych stron teren zniwelowany. Od strony południowej /po zburzeniu w II poł. XIX wieku skrzydła parawanowego/ wzniesiono oranżerię rampową z dwoma podjazdami.

materiał i konstrukcja

Mury konstrukcyjne budynku wykonano z potężnych głazów narzutowych, a jedynie w poziomie II kondygnacji wprowadzono w niektórych partiach cegłę. Ściany działowe ceglane, w sporadycznych przypadkach z muru pruskiego. Sklepienia najniższego poziomu piwnic kolebkowe wykonane z cegły, sklepienia piwniczne wyższe także ceglane kolebkowe z lunetami. Stropy przyziemia i drugiej kondygnacji drewniane, obecnie częściowo zmienione na żelbetowe. Więźba dachowa drewniana.

rzut

Pałac założony jest na rzucie podkowy z wewnętrznym dziedzińcem. Główny wjazd od strony północnej prowadzi poprzez most przerzucony przez fosę. Przebudowa barokowa została dostosowana do wcześniejszych istniejących murów, w wyniku czego skrzydła posiadają różne wymiary. Północne - długość 75.00m., szerokość - 20.00m., wschodnie - długość 80.00m., szerokość - 20.25m., zaś zachodnie - długość 80.00m. i szerokość - 20.00m. Układ wnętrz oparty jest na salach w układzie amfiladowym i półtraktowych korytarzach obiegających wszystkie skrzydła od strony dziedzińca. W skrzydle północnym i zachodnim znajdują się reprezentacyjne klatki schodowe. Nowa klatka schodowa została zaprojektowana w skrzydle wschodnim.

bryła i dach

Pałac założony na wysokich piwnicach posiada dwie kondygnacje i jest przykryty czterospadowym dachem o pokryciu ceramicznym. W dachu okienka dachowe.

elewacje

Elewacje tynkowane. Partia piwnic, oddzielona od przyziemia wydatnym kamiennym gzymsem, dekorowana jest boniami imitującymi bloki kamienne. Dwie górne kondygnacje, o jednolitej dekoracji, składającej się z boniowanych pilastrów i głazów. Obramienia okienne boniowane. W zwornikach widoczne maszkarony. Dekoracja dziedzińca znacznie delikatniejsza, składa się z pilastrów obwieszonych dekoracją taśmową i półkolistych łuków wspartych na małych pilastrach. Okna umieszczone w osiach poszczególnych pól. Całość elewacji ozdobiona maszkaronami.

wyposażenie wnętrza

We wnętrzach zachowały się stropy z bogatą dekoracją sztukatorską. Jedyna posadzka pochodząca z II poł. XIX w. o meandrowym wzorze /dotrwała w pomieszczeniu parteru /biblioteka/. Wszystkie pozostałe posadzki drewniane lub kamienne nowe.

instalacje :

Budynek wyposażony jest w instalację elektryczną, gazową i wodno-kanalizacyjną.

14. Kubatura	15. Powierzchnia użytkowa	16. Przeznaczenie pierwotne	17. Użytkowanie obecne
50.000 m ³	4.064 m ²	pałac	Żagański Pałac Kultury ZETO, organizacje spo- łeczne

18. Prace budowlane i konserwatorskie, ich przebieg i dokumentacja

Dokumentacja techniczna opracowywana była przez wiele lat przez PKZ/O Szczecin, a od 1973r. przez PKZ/O Poznań. Prace projektowe w pierwszym etapie dotyczyły piętra skrzydła wschodniego, gdzie projektowana była sala widowiskowa z zapleczem.

Program użytkowy dla skrzydła zachodniego zmienił się wielokrotnie /1969-klub oficerski, 1972-internat Zespołu Szkół Zawodowych, 1973-magazyn WAP w Zielonej Górze/. Dopiero w 1976r. przedstawiono program adaptacji skrzydła zachodniego. /piwnice ZETO, parter-biblioteka, sale reprezentacyjne piętra-pałac ślubów/. Program ten został zrealizowany.

Prace prowadzone w skrzydle zachodnim i północnym ograniczyły się do zabiegów konserwatorskich. Elewacje zewnętrzne zaczęto remontować w 1974 roku. Elewacje dziedzińca konserwowano w latach 1980-1983. Dużą pomoc przy konserwacji maszkaronów stanowiła dokumentacja fotograficzna tych elementów.

19. Stan zachowania (fundamenty, ściany zewnętrzne, ściany wewnętrzne, sklepienia, stropy, konstrukcje dachowe, pokrycie dachu, wyposażenie i instalacje)

W wyniku przeprowadzonych prac konserwatorsko-budowlanych pałac znajduje się obecnie w dobrym stanie technicznym. Fundamenty i ściany zewnętrzne, wzniesione w głównej mierze z kamieni narzutowych nie wymagały interwencji budowlanej. Wewnętrzne ściany konstrukcyjne także są wzniesione z materiałów trwałych /kamień, cegła lub technika mieszana/. Uległy natomiast przemurowaniu liczne ścianki działowe, często wykonane z drewna lub w technice szachulcowej poch. z XIX-wiecznej przebudowy pałacu. Wymieniono także liczne stropy /nad obecną salą widowiskową, stropy korytarzy/, także w wielu wypadkach wykonane z technik nietrwałych. Stropy skrzydła zachodniego /z uwagi na zachowane sztukaterie/poddane były jedynie zabiegom. Więźba dachowa była kilkakrotnie konserwowana i uzupełniana. Ze znanych konserwacji można wymienić pocz. XX wieku, kiedy to wprowadzono w dachu okienka dachowe. Więźbę wraz z przekładaniem dachu /dachówka karpiówka/konserwowano także w trakcie ostatnich, powojennych prac budowlano-konserwatorskich. Wyposażenie pałacu, pochodzące z okresu urzędowania wewnątrz w II poł. XIX wieku nie dotrwało do chwili obecnej i zostało całkowicie rozproszone po II wojnie światowej. Wygląd wnętrza pałacowych znany jest dzięki kolorowym przeźroczom niemieckim, wykonanym w latach 30-tych XX wieku. Budynek pałacowy wyposażony jest w instalację gazową, elektryczną i wodno-kanalizacyjną. Budynek wymaga obecnie jedynie bieżących konserwacji.

20. Najpilniejsze postulaty konserwatorskie

Z uwagi na dobry stan nie wymaga sprecyzowania.

21. Akta archiwalne (rodzaj akt, numer i miejsce przechowywania)

1. Fragmenty zespołu archiwalnego dot. księstwa żagańskiego. Akta te do zakończenia działań II wojny światowej były przechowywane w archiwum książęcym w Żaganiu. Po wojnie uległy częściowemu rozproszeniu. Fragmenty zespołu zostały przewiezione do Wojewódzkiego Archiwum Państwowego w Starym Kisielinie k/Zielonej Góry, gdzie przechowywane są do chwili obecnej i oznaczone sygn. HA 672
2. Dalsze archiwalia /w wielu wypadkach zaginione/ są cytowane w pracy Felixa Matuszkiewicza i Georga Stellera *Unsere Sagan - Sprottauer Heimat, Köln-Rodenkirchen 1956*. Są to akta dawnego archiwum książęcego w Żaganiu, a także przechowywane w Czeskim Archiwum Krajowym w Pradze, sygn. F 67/25 i numery następne.

23. Źródła ikonograficzne i fotografie (rodzaj, miejsce przechowywania, sygnatury)

Dokumentacja kartograficzna

W archiwum zielonogórskim nie zachowały się żadne zbiory kartograficzne, więc tym cenniejsze są plany i rozwarstwienia historyczne zamieszczone w pracy Felixa Matuszkiewicza i Georga Stellera /patrz rubryka 22/. Na szczególną uwagę zasługuje także inwentaryzacja pochodząca z 1957 roku wykonana przez wprowadzonym, w wyniku przebudowy, zmianami, przedstawiająca układ wnętrza po zmianach dokonanych w II poł. XIX wieku.

Dokumentacja ikonograficzna

Należą tu rysunki wykonane przez Leonarda Dorsta-Schatzberga - II poł. XIX w. i innych nieznanych z nazwiska twórców.

Fotografie

W 1974r. w trakcie kwerendy archiwalnej przeprowadzanej w Wojewódzkim Archiwum Państwowym w Zielonej Górze, natrafiono na kolorowe przeźroczki wnętrza pałacowych, zidentyfikowanych na lata 30-te XX wieku. W późniejszym okresie materiał ten został znacznie powiększony w wyniku licznych kwerend.

Na uwagę zasługuje pokaźny zbiór zdjęć przeźroczy, zgromadzony przez Jana Drozdowskiego dot. żagańskiej rezydencji.

22. Bibliografia

1. Hallwich Hermann, Briefe und Akten zur Geschichte Wallensteins /1630-1634/ T.I-IV, Wien 1912
2. Heinrich Arthur, Geschichtliche Nachrichten über das Saganer Schloss, T.I, W: Program Jahresbericht des Gymnasium zu Sagan, Sagan 1894
3. Kalinowski Konstanty, Architektura barokowa na Śląsku w II poł. XVIII wieku, Wrocław-Warszawa-Kraków-Gdańsk 1974
4. Kutzner Marian, Studium hist.-arch. barokowego pałacu w Żaganiu, woj. zielonogórskie, m-pis, PKZ/O Wrocław 1958
5. Lauschke Paul, Führer durch Sagan und Umgegend, Sagan ok. 1910
6. Majchrzak Piotr, Jerzy, Żagański dwór Bironów i Talleyrandów W: Żagań, Żeszyty Lubuskie /b. roku wydania/
7. Matuszkiewicz Felix - Steller Georg, Unsere Sagan-Sprottauer Heimat, Köln - Rodenkirchen 1956
8. Weber Robert, Schlesische Schlosser, Dresden-Breslau 1909

24. Uwagi różne

25. Wypełnił

mgr Ewa Lukas - Janowska
listopad 1989 rok

26. Sprawdził

27. Załączniki 1) nuty 2-5) zdjęcia

1. Miejscowość

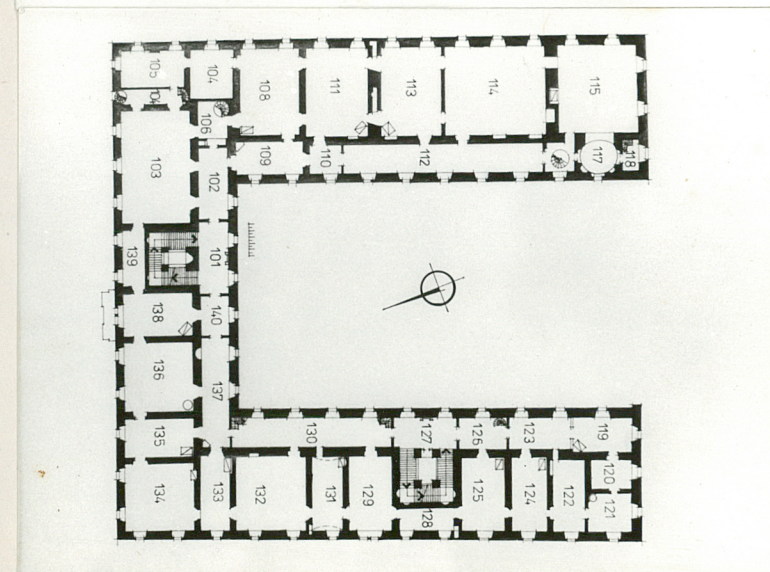
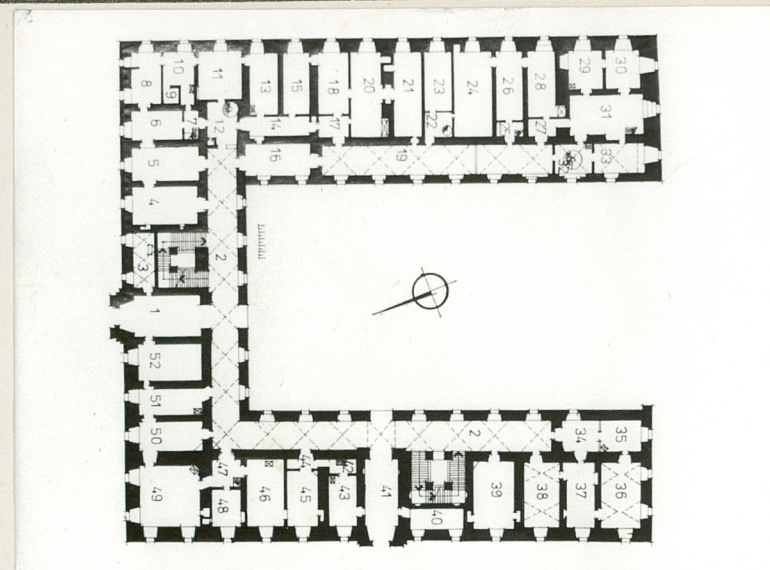
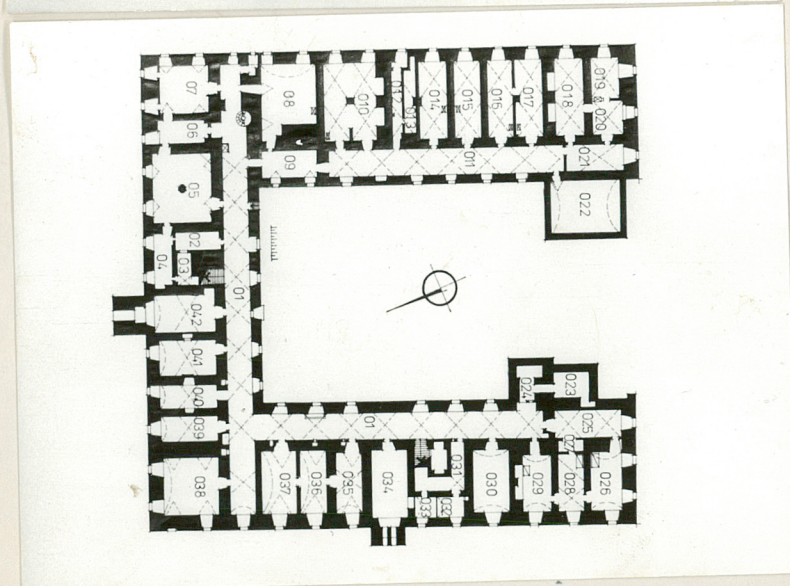
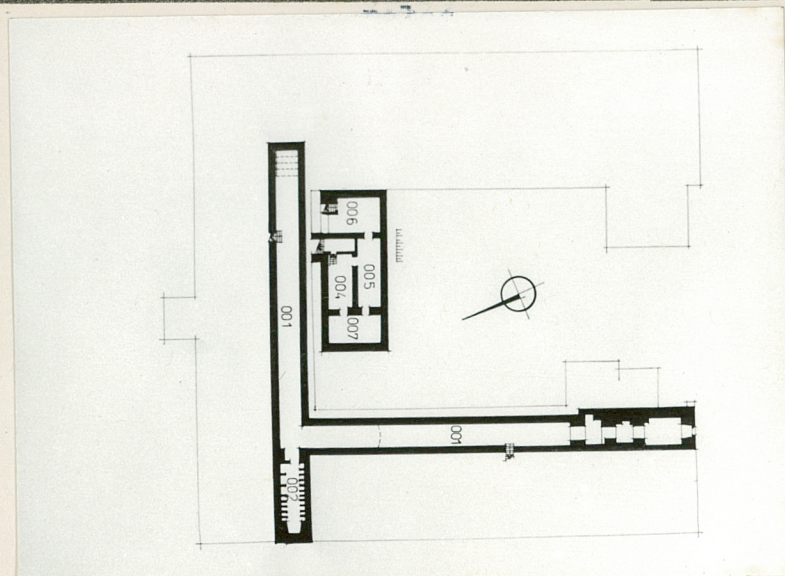
ŻAGAN

2. Obiekt (nazwa jak w karcie)

PAŁAC

3. Zawartość wkładki (nazwa obiektu lub materiału uzupełniającego)

rzuty: piwnice, parter i piętro



Wkładkę założył: mgr **Ewa Łukas-Janowska**

Miejsce przechowywania negatywów: **prywatne**

1. Miejscowość

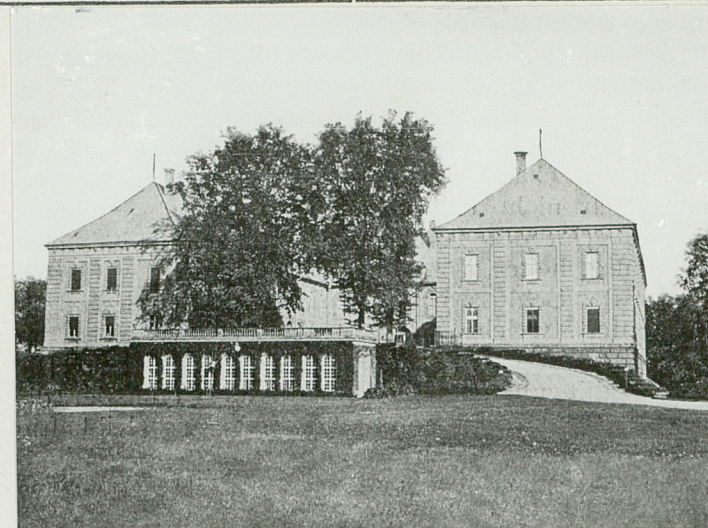
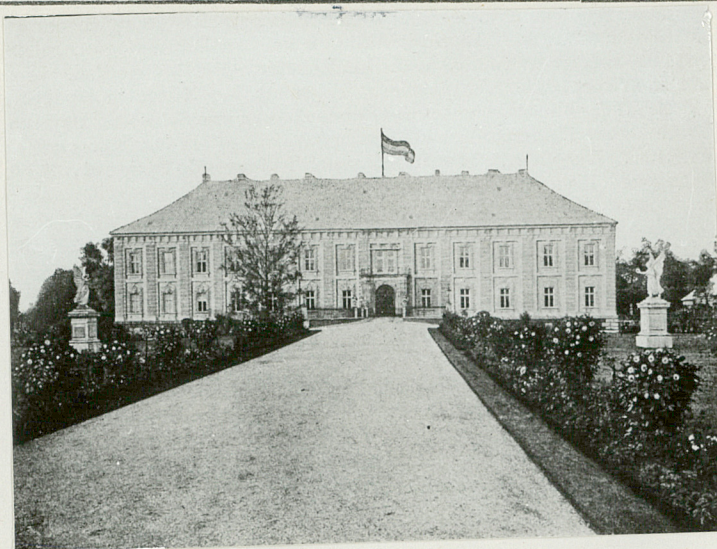
ŻAGAN

2. Obiekt (nazwa jak w karcie)

PAŁAC

3. Zawartość wkładki (nazwa obiektu lub materiału uzupełniającego)

elewacje: północna i południowa



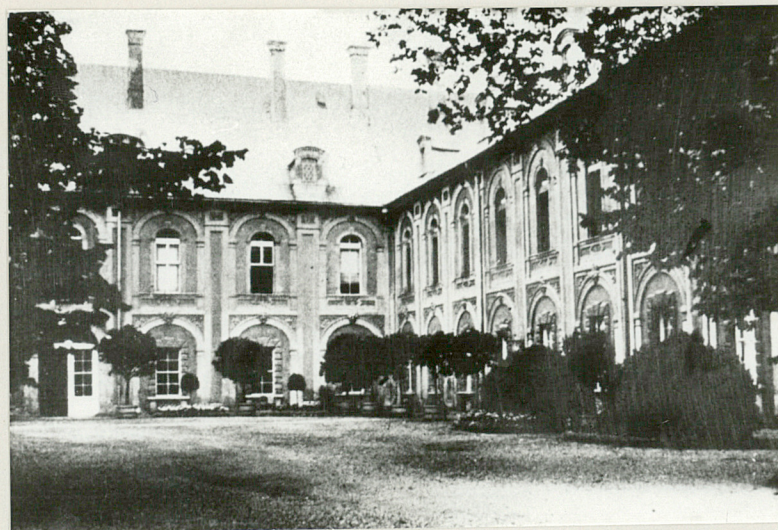
Wkładkę założył: mgr Ewa Lukas-Janowska
(imię, nazwisko, data)

Miejsce przechowywania negatywów: zbiory prywatne

1. Miejscowość
ŻAGAN

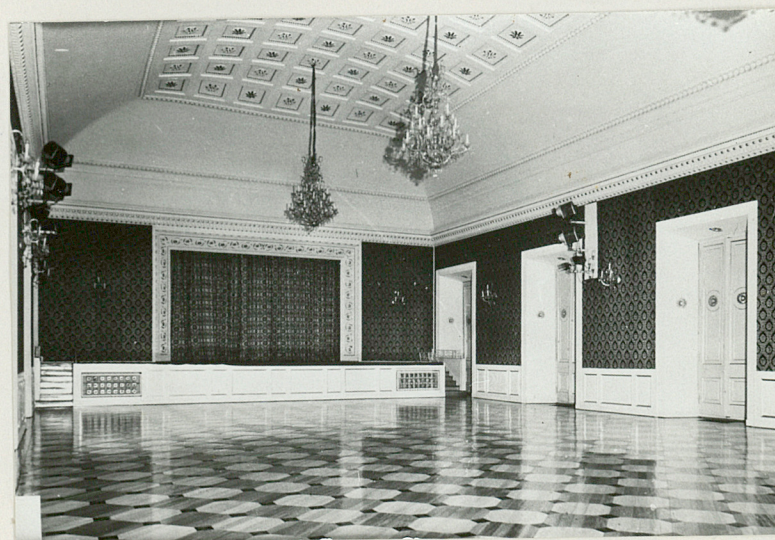
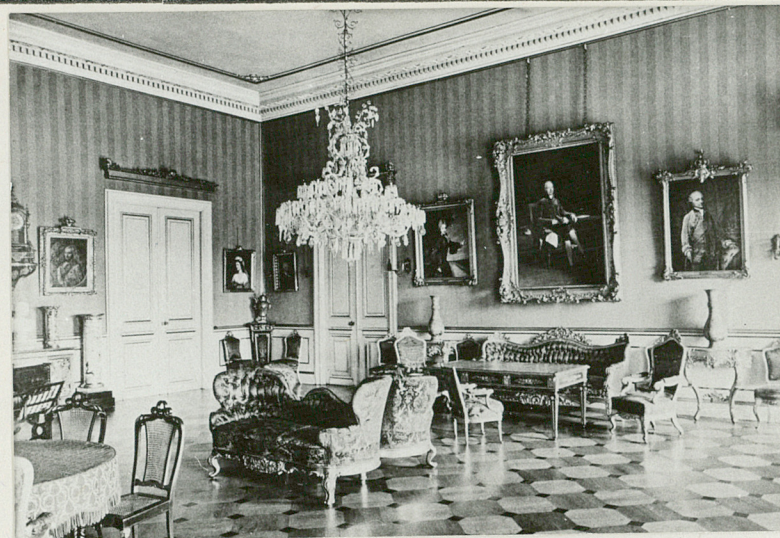
2. Obiekt (nazwa jak w karcie)
PAŁAC

3. Zawartość wkładki (nazwa obiektu lub materiału uzupełniającego)
elewacja zewnętrzna, dziedziniec



Wkładkę założył: mgr Ewa Lukas-Janowska
(imię, nazwisko, data)

Miejsce przechowywania negatywów: zbiory prywatne

1. Miejscowość
ŻAGAN2. Obiekt (nazwa jak w karcie)
PAŁAC3. Zawartość wkładki (nazwa obiektu lub materiału uzupełniającego)
sale i holleWkładkę założył: mgr Ewa Lukas-Janowska
(imię, nazwisko, data)

Miejsce przechowywania negatywów: zbiory prywatne

1. Miejscowość

ŻAGAN

2. Obiekt (nazwa jak w karcie)

pałac

3. Zawartość wkładki (nazwa obiektu lub materiału uzupełniającego)

nowa klatka schodowa i sale narożna

Wkładkę założył: mgr Ewa Łukas-Janowska
(imię, nazwisko, data)

Miejsce przechowywania negatywów: prywatne