

1. Obiekt

SĄD REJONOWY /dawna siedziba Kamery Książęcej/

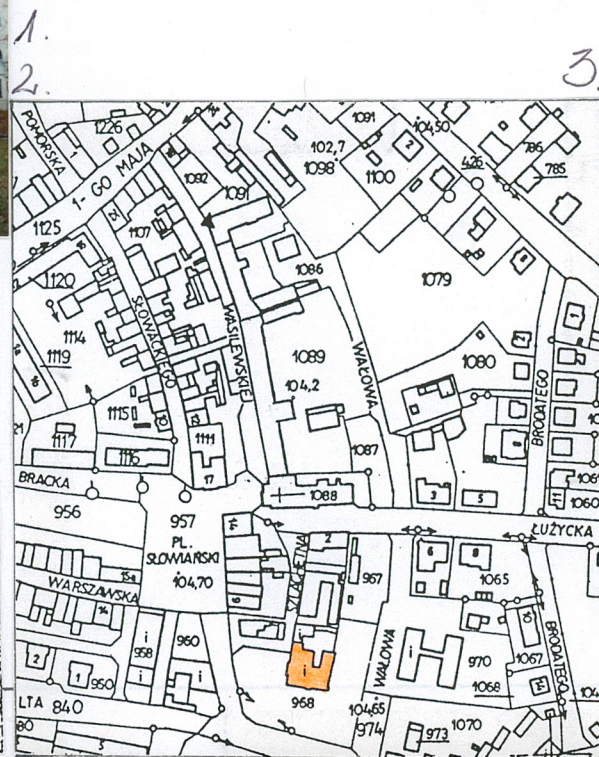
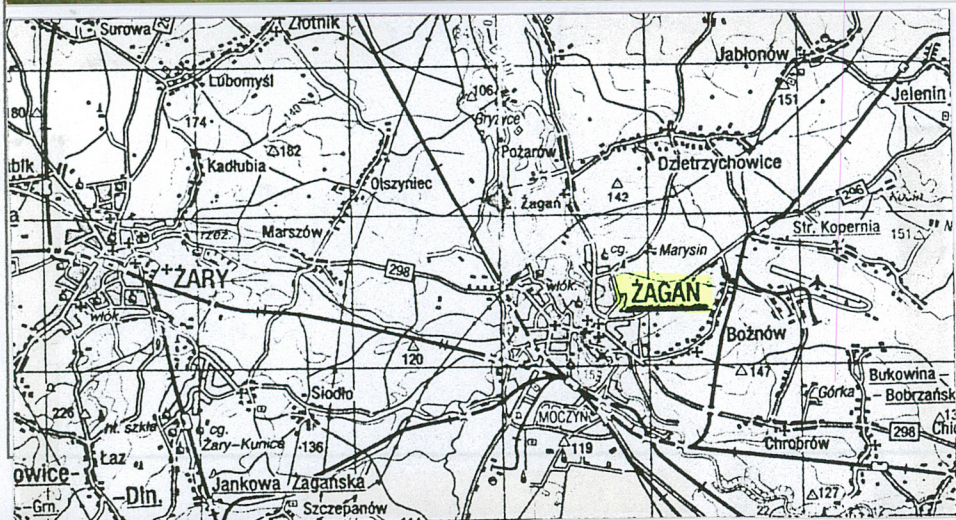
2. Czas powstania

XVIII w.

3. Miejscowość

ŻAGAŃ

11. Zdjęcia, rzut, przekrój, sytuacja, orientacja



4. Adres **68-100 Żagań**
nr hipoteczny **ul. Szprotawska 3**
dz. nr 968

5. Przynależność administracyjna

województwo **lubuskie**
gmina **Żagań**
powiat **Żagań**

6. Poprzednie nazwy miejscowości

SAGAN

7. Przynależność administracyjna
przed 1 VI 1975

województwo **zielonogórskie**
powiat **Żagań**

8. Właściciel i jego adres

Skarb Państwa

9. Użytkownik i jego adres

Sąd Rejonowy, ul. Szprotawska 3
68-100 Żagań.

10. Rejestr zabytków

Nr **333** data **05.06.1961r.**

Budynek Sądu znajduje się w południowej części miasta, przy ul. Szprotawskiej 3, nieopodal pałacu i parku pałacowego.

Jest to budynek murowany, tynkowany, założony na rzucie **nieregularnego prostokąta** z dobudówką od zachodu, zamknięty **dachem mansardowym** o pokryciu **dachówką ceramiczną karpiówką układaną w rybią łuskę**, podpiwniczony. **Bryła** dwukondygnacyjna z użytkowym poddaszem.

Elewacja frontowa-zachodnia jest 5 osiowa. Os środkową podkreśla portyk kolumnowy biegnący przez całą wysokość budynku i zakończony w partii dachu trójkątnym naczółkiem obwiedzionym gzymsem i fryzem kostkowym. W polu środkowym naczółka widnieje kartusz herbowy. Kolumny są gładkie, zwężające się ku górze. Wejście główne mieści się w osi środkowej parteru. Stolarka drzwiowa osadzona została w zamkniętym półkoliście otworze. Drzwi są drewniane, ramowo-płycinowe, dwuskrzydłowe z półkolistym nadświetłem. Szprosy nadświetla ułożone zostały wachlarzowo. Skrzydła wypełniają prostokątne płyciny o lustrach także prostokątnych lecz z wklęsłymi narożnikami. Parter budynku jest boniowany. Podziały poziome wprowadzają: dość wysoki, gładki cokół, gzyms międzykondygnacyjny oraz gzyms i fryz wieńczący. Piony wyznaczają osie otworów oraz kolumnada portyku. Stolarka **okienna parteru** jest drewniana /obecnie okratowana/ w szkleniu krzyżowym o proporcjach kwater górnych do dolnych w stosunku 1:1 /ślemię przebiega w połowie wysokości okna/. Dodatkowe szprosy dzielą kwatery główne na cztery pola /kwatery drobnopodziałowe/. Okna piętra otaczają profilowane opaski. Wieńczy je żłobkowany fryz, nad którym rozpina się trójkątny naczółek. Pod oknami płyciny prostokątne, wsparte na gzymsie międzykondygnacyjnym. Stolarka okien piętra analogiczna jak parteru. Jedynie okno piętra umieszczone w osi środkowej jest szersze od pozostałych, ale szklone w tej samej formie. Elewację frontową wieńczy fryz kostkowy oraz gzyms. W połaci dachowej, między 1 a 2 oraz 4 a 5 osią umieszczono wystawki doświetlające strych. Wieńczy je trójkątne naczółki obwiedzione profilowanymi gzymsikami. W połaci dachowej nad naczółkiem portyku znajduje się okno powiekowe. W kierunku zachodnim elewacja przechodzi w elewację parterowej dobudówki. Jest ona 7 osiowa zamknięta dachem mansardowym oraz w niższej części trójspadowym o pokryciu dachówką ceramiczną karpiówką układaną w rybią łuskę. W przybudówce mieści się brama przejazdowa na podwórze. Stolarka bramy jest drewniana, zamknięta półkoliście z umieszczonymi po środku jednoskrzydłowymi drzwiami. Konstrukcja bramy jest opierzana deskami układanymi w romby i objana drzwialami. Pozostałe osie wyznaczają otwory okienne. Stolarka ich jest drewniana w szkleniu krzyżowym w proporcjach wielkości kwater górnych do dolnych 1/2. W połaci dachowej dwa okna powiekowe doświetlające strych oraz nad częścią nieco wyższą, zamkniętą mansardowo wystawka zamknięta trójkątnym naczółkiem.

Elewacja połudn. jest 9 osiowa, symetryczna. Os środkową zajmuje biegnący przez całą wysokość ryzalit zamknięty w partii dachu trójkątnym naczółkiem. Podziały poziome wprowadzają elementy analogiczne jak w fasadzie: cokół i gzymsy, piony zaś osie okienne. **C.d. na wklejce nr 1.**

W 1786 roku Księstwo Żagańskie sprzedane zostało księciu Piotrowi Bironowi Kurlandzkiemu, który systematycznie odbudowywał i rozbudowywał miasto po wojennych zniszczeniach i pożarach. Zapoczątkowane przez niego zmiany kontynuowały jego córki, Wilhelmina, Paulina a w szczególności Dorota.

Dawny budynek Kamery Książęcej zbudowany został pod koniec **XVIII wieku** w stylu klasycystycznym. W 1812 roku rezydował w nim pisarz francuski Stendhal, pełniący funkcję pełnomocnika Napoleona na Księstwo Żagańskie. Przez krótki czas, po tym jak otrzymała w lenno Księstwo Żagańskie /1845/ mieszkała w nim księżna Dorota de Talleyrand-Perigord. Cytowana bibliografia nie podaje informacji na temat architekta budynku. Po II wojnie światowej w budynek dawnej Kamery Książęcej przeznaczono na siedzibę Sądu Rejonowego.

<p>21. Kubatura</p> <p>ok. 18225 m3</p>	<p>22. Powierzchnia użytkowa</p> <p>ok. 675 m2</p>	<p>23. Przeznaczenie pierwotne</p> <p>Kamera Książęca</p>	<p>24. Użytkowanie obecne</p> <p>Sąd Rejonowy</p>
<p>26. Prace budowlane i konserwatorskie, ich przebieg i dokumentacja</p> <div data-bbox="131 392 1027 1473"> <p>spis ilustracji</p> <ol style="list-style-type: none"> 1. zdj. elewacja zachodnia- fasada 2. fragment mapy orientacyjnej, skala 1:25000 3. mapa sytuacyjna, skala 1:4500 4. rzut parteru, skala 1 :200 5. ikonografia, widok od strony południowej- kserokopia z: M.R. Świątek, <i>Żagań na dawnej karcie pocztowej</i>. 6. katrografia, fragment mapy niemieckiej z 1896r., skala 1 :15000 7. kartografia, plan miasta z ok. 1910r. załączony do publikacji Paula Lauschke, <i>Führer durch Sagan...</i> 8. zdj., elewacja zachodnia, dobudówka 9. zdj., elewacja zachodnia, brama wjazdowa w dobudówce 10. zdj., elewacja zachodnia, dobudówka 11. zdj., elewacja południowa 12. zdj., elewacja wschodnia 13. zdj., widok od północnego-zachodu 14. zdj., posadzka w korytarzu 15. zdj., korytarz parteru 16. zdj. schody prowadzące na I piętro </div>		<p>25. Stan zachowania (fundamenty, ściany zewnętrzne, ściany wewnętrzne, sklepienia, stropy, konstrukcje dachowe, pokrycie dachu, wyposażenie i instalacje)</p> <p>fundamenty – nie badano ściany zewnętrzne – stan dobry ściany wewnętrzne –stan dobry sklepienia – stan dobry konstrukcja dachowa – stan obry pokrycia dachu –stan dobry instalacje – stan dobry stolarka okienna – stan dość dobry witraże – stan zły</p> <p>27. Najpilniejsze postulaty konserwatorskie</p> <p>Poddać konserwacji witraże okienne klatki schodowej.</p>	

<p>24. Akta archiwalne (rodzaj akt, numer i miejsce przechowywania)</p>	<p>24. Uwagi różne</p>
<p>25. Bibliografia</p> <p>Stanisław Kowalski, <i>Zabytki województwa zielonogórskiego</i>. Zielona Góra 1987r.</p> <p><i>Sagan und Sprottau in des schlesische Geschichte</i>. Wurzburg 1992. Praca zbiorowa pod red. W. Beina.</p> <p>Kurt Liebig, <i>Unsere Sagan-Srpottauer Heimat</i>. Köln-Rodenkirchen 1956</p> <p>Georg Steller, <i>Sagan – Unvergessene Heimat</i>. b.r.wydania</p> <p><i>Dorothea Herzogin von Dino (...) Sovenirs</i>. Wyd. von Dorothee de Castellane. Paris 1908.</p>	<p>25. Opracował</p> <p>tekst mgr Izabela Zaleska, XI. 2000r.</p> <p>plany, rysunki mgr Izabela Zaleska, XI. 2000r.</p> <p>zdjęcia fotogr. mgr Izabela Zaleska, XI. 2000r.</p> <p>Miejsce przechowywania negatywów</p> <p>KARTA PO WYPEŁNIENIU PODLEGA OCHRONIE NA PODSTAWIE PRZEPISÓW PRAWA AUTORSKIEGO</p>
<p>26. Źródła ikonograficzne i fotograficzne (rodzaj, miejsce przechowywania, sygnatura)</p> <p>Marian Ryszard Świątek, <i>Żagań na dawnej karcie pocztowej</i>. Żagań 1999, s. 96 /pocztówka z 1941r./</p> <p>Paul Lauschke, <i>Führer durch Sagan und Umgegend</i>, Sagan ok. 1910.</p>	<p>27. Adnotacje o inspekcjach, informacje o zmianach (daty, imiona i nazwiska wypełniających)</p> <p>27. Załączniki</p>

1. Miejscowość	ŻAGAŃ	4. Obiekt (nazwa jak w karcie)	5. Zawartość wkładki (nazwa materiału uzupełniającego)
2. Gmina	ŻAGAŃ	SĄD REJONOWY / dawna siedziba Kamery Książęcej/	c.d. pkt. 13, rzut
3. Województwo	LUBUSKIE		

Parter jest boniowany. Stolarka okien parteru analogiczna jak w fasadzie. Jedynie ostatnie okno od północy zostało zamurowane i pozostawione w formie blendy. Okna piętra otaczają profilowane opaski oraz wieńczą naprzemiennie trójkątne lub zamknięte łukowo naczółki. Pod oknami prostokątne płyciny, takie jak w fasadzie. Okno w ryzalicie jest szersze od pozostałych, szklone krzyżowo, lecz każdą płycinę wypełniają dodatkowo po 6 a nie po 4 mniejsze kwatery. W połaci dachu 4 wystawki zamknięte trójkątnymi daszkami. Wypełniają je zamknięte półkoliście okienka podzielone szprosami na 16 kwaterek. W wyższej połaci mansardowego dachu dwa okna powiekowe.

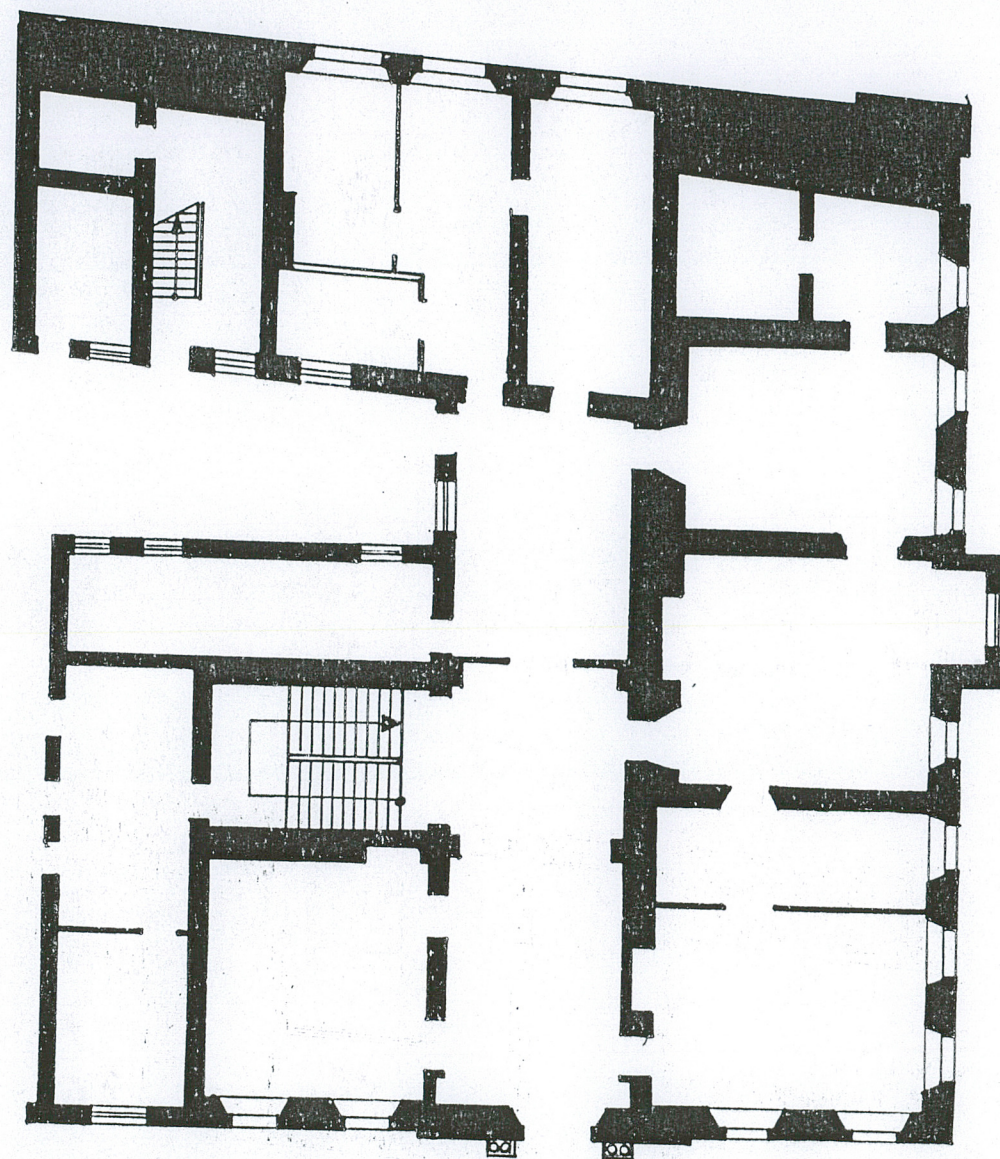
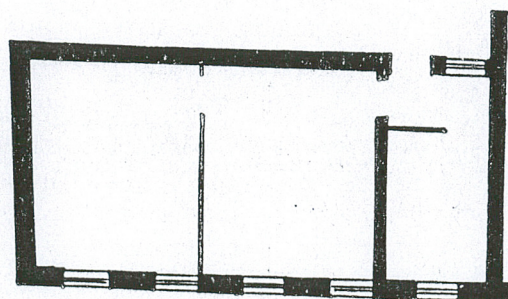
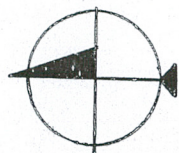
Elewacja wschodnia jest kamienna, nietynkowana. W parterze przepruwają ją trzy duże okna zamknięte półkoliście. Otacza je profilowana opaska ze zwornikiem. Okna są szklone krzyżowo, sześciokwaterowe /posiadają dwa słupki/. Kwatery podstawowe dzielone są szprosami na mniejsze pola. Piętro posiada jedynie dwa okna zamknięte półkoliście, nieco mniejsze niż okna parteru, ale w identycznej oprawie architektonicznej.

Elewacja północna przesłonięta jest dobudówkami oraz murem.

Wnętrze jest generalnie dwu i półtraktowe. Za drzwiami głównymi mieści się **korytarz**. **Posadzka** korytarza skomponowana została z ceramicznych płytek w kształcie kwadratu. Część płytek tworzy przecinające się pasy w kolorze beżowym. Płytki na przecięciu otrzymały dekorację w postaci białego, geometrycznego wzoru czerpiącego ze stylizyki roślinnej. Pola środkowe wypełniają po 4 płytki melanzowe. Po obu jego stronach rozplanowano poszczególne sale. **Drzwi** do sal osadzone zostały w wykroju prostokątnym. Ich stolarka jest drewniana, jedno lub dwuskrzydłowa, ramowo-płycinowa. Płyciny wypełniają lustra o wklęsło-wypukłej linii. Z korytarza przechodzi się do umieszczonej w północnym tarkcie klatki schodowej. **Schody** są drewniane, dwubiegowe z ażurową balustradą. Klatkę schodową, jak i korytarz obiega drewniana boazeria. Początek balustrady stanowi drewniany słupek, kanelowany od 1/3 wysokości zakończony żłobkowanym owalem. Klatkę schodową oświetla duże okno zamknięte półkoliście i wypełnione **witrażem**, skomponowanym z okrągłych, małych, żółtych szkiełek /gomółek/ łączonych ołowiem. Trójpłaszczyznowy Korytarz przesklepiony został krzyżowo. Szwy żeber ozdabia profilowany pas tynku. Między przęsłami pasy gurtów. Żebra spływają na rzeźbiarsko zakończone służki. Piętro otrzymało dekoracyjniejszą oprawę. **Stolarka** drzwi prowadzących z klatki schodowej na korytarz piętra osadzona została w otworze zamkniętym półkoliście. Górna linia drzwi otrzymała kształt falisty. Stolarka jest drewniana, czteroskrzydłowa /drzwi bliźniacze-zdwojone/. Skrzydła ażurowe, przeszklone wypełniają po trzy płyciny w kształcie protostokąta wypełnione skrzyżowanymi pod kątem prostym szczeblinami. W ten sposób każda płycina otrzymała wzór złożony z czterech trójkątów stykających się wirchołkami. Przeszklone, półkoliste nadświetle podzielone zostało szczeblinami na drobne prostokąty. Korytarz piętra przesklepiony został krzyżowo a szwy udekorowano profilowanym pasem tynku. **Stolarka drzwi** prowadzących do poszczególnych sal jest drewniana, jedno lub dwuskrzydłowa, ramowo-płycinowa z supraportą zakończoną schodzącą się ku środkowi ślimacznicą. W poszczególnych pomieszczeniach zachowały się elementy wyposażenia, jak np. piec w drugiej sali południowego traktu /na I p./, czy drewniany kłosz lampy w trzeciej sali traktu południowego /I p./. Większość sal piętra posiada zachowane **sztukaterie** sufitów oraz stolarkę drzwiową lub wbudowane, drewniane szafy. **Stropy** są drewniane, belkowe z podsufitką. **Podłogi** deskowe, przesłonięte wykładziną z PCV. Budynek posiada instalacje elektryczną, c.o., wod.-kan.

• Ż A G A Ń •

SĄD REJONOWY
RZUT PARTERU
SKALA 1:200



WKŁADKA DO KARTY ZABYTKÓW ARCHITEKTURY I BUDOWNICTWA

ZAŁĄCZNIK NR 2

1. Miejscowość **ŻAGAŃ**
 2. Gmina **ŻAGAŃ**
 3. Województwo **LUBUSKIE**

4. Obiekt (nazwa jak w karcie)
SĄD REJONOWY / dawna siedziba Kamery Książęcej/

5. Zawartość wkładki (nazwa materiału uzupełniającego)
ikonografia, kartografia,



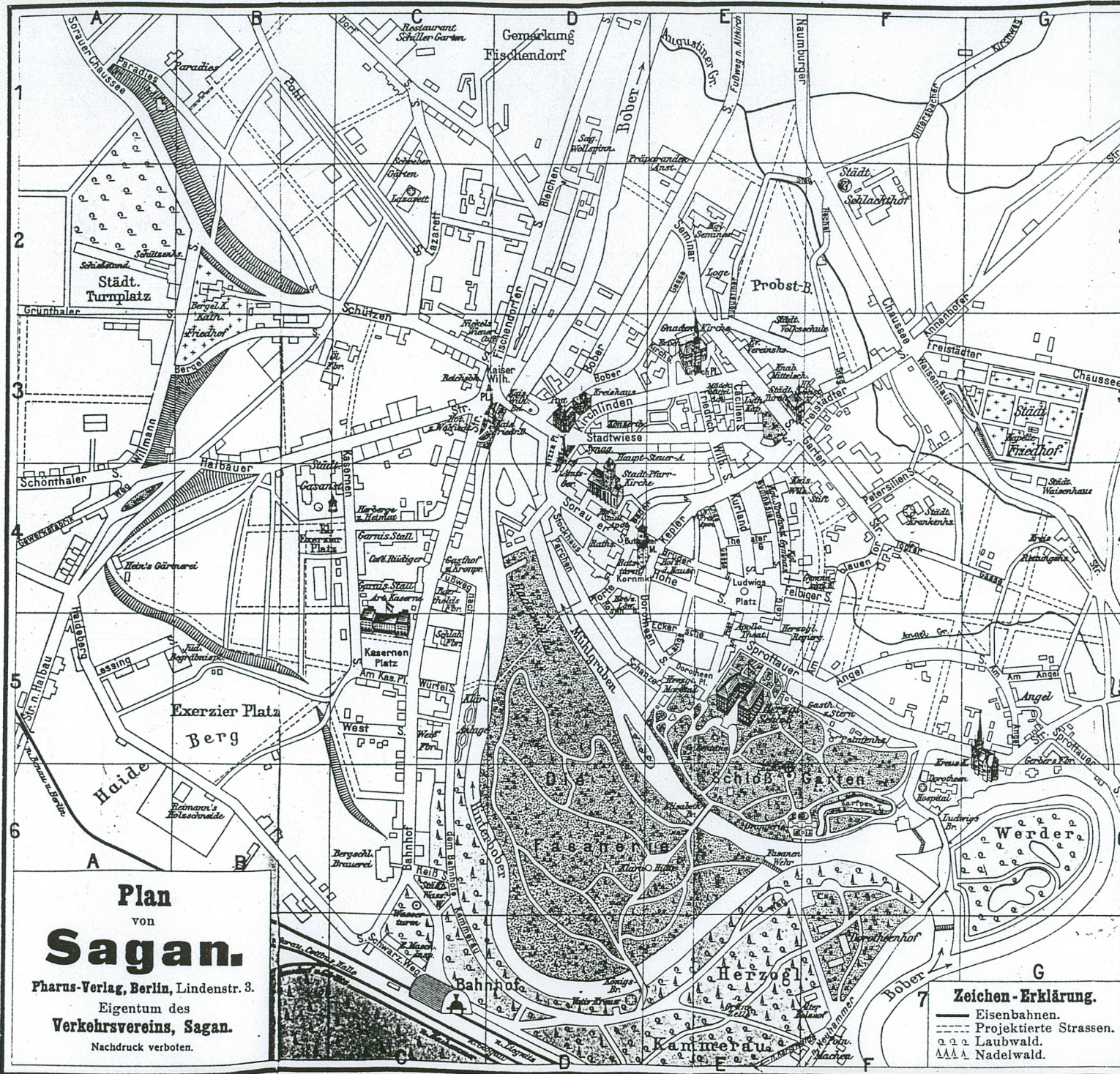
5.



6.

Verzeichnis der Strassen, Plätze und Brücken.

Am Angel G5
 Angelstr. F5—G5
 Annenhoferstr F3—G1
 Augustiner-Steig E2
 Baderstrasse D4—E4
 Bahnhofstrasse C6—C3
 Bergelstrasse B3
 Bleichenstr. D2—D1
 Bobergasse D3—E2
 Boberstrasse D3—E1
 Brüderstrasse E4
 Buttermarkt D4
 Cäcilienstrasse E3
 Dittersbacher-Kirch-
 weg F1—G1
 Dorfstrasse C1
 Dorotheenplatz E5
 Dorotheenstr. D4—E5
 Eckerschestrasse E5
 Edelfgasse A5—E4
 Elisabethbrücke E6
 Enggasse E4
 Exerz.-Pl. A5—B5, 6
 Exerz.-Pl., Kl. B4—C4
 Felbigerstr E4—F4
 Fischendorferstrasse
 D3—D2
 Freistädter-Chaussee
 F3—G3
 Freistädterstrasse F3
 Friedrich - Wilhelm-
 strasse E3—E4
 Fussweg n. Altkirch E1
 Fussweg n. d. Bahnh.
 Kammeran C4—C7
 Gartenstrasse F3—F4
 Gewerksfabrikweg A4
 Grünthalerstr. A2—A3
 Gymnasialstrasse E4
 Haidebergstr. A5—C5
 Halbauerstr. B3—B4, C5
 Hechel-Steig F2—F3
 Hohestrasse E4
 Kais.-Wilh.-Brücke D3
 Kaiser-Wilh.-Platz C3
 Kasernen-Platz, Am C5
 Kasernen-Platz C5
 Kasernenstr. C3—C5
 Keplerstrasse E4—E3
 Kirchgasse E3
 Kirchhindenstr. D3—E3
 Kirchplatz E3
 Königsbrücke D7
 Kornmarkt D4
 Kurlandstrasse E4
 Langestrasse E5—E4
 Lazarettstr C2—C1
 Lessingstr. A5
 Ludwigsbrücke F6
 Ludwigs-Platz E4
 Naumburger Chaussee
 E1—F3
 Nizza-Platz D3
 Paradiesstr. A1—B1, 2
 Pärchen D4
 Petersilienstrasse F4
 Pforte D4
 Pohlstrasse B1—C2
 Postgasse E5
 Reissstr. C6
 Rosengasse D4—D5
 Schanze E5
 Schönthalerstrasse A4
 Schützenstr. C2—C3
 Schwarzer Weg C7
 Seminarstr. E2—E3
 Sorauer Chaus. A1—B2
 Sorauerstrasse D4



Sprottauerstr. E5—G6
 Stadtwiese D3—E3
 Stockhausgasse D4
 Str. n. Halbau A5—B4
 Theatergasse E4
 Töpfergasse F4—G4
 Tor, Am blauen F5—F4
 Waisenhausstr. F3—G4
 Weststrasse C5
 Willmannstr. A3—A2
 Würfelstrasse C5

**Sehenswürdigkeiten,
öffentliche Gebäude etc.**
 Amtsgericht D4
 Apollo-Theater E5
 Apotheken:
 Hof- u. Stadt D4
 Neue priv. E4
 Artillerie-Kaserne C5
 Bahnhof C7
 Begräbnisplatz
 Jüdischer A5—B5
 Bergel-Kirche B2
 Bergschlösschen-
 Brauerei C6
 Dorotheen-Hospital F6
 Eisenbahn-Maschinen-
 Inspektion C7
 Evang. Schule E3
 Vereinshaus E3
 Friedhof B3, G3
 Gasanstalt, Städt. B4
 Gnaden-Kirche E3
 Gymnasial-Kirche E4
 Gymnasium, Kgl. E4
 Haupt-Steueramt E3
 Heil.-Geist-Kirche E3
 Herberge z. Heimat C4
 Kaiser Friedrich-
 Denkmal D3
 Kaiser Wilhelmstift F4
 Klara-Hütte E6
 Knab.-Mittelschule E3
 Konzerthaus D3
 Krankenhaus
 Städtisches F4
 Kreis-Haus D3
 - Rettungshaus G4
 Kreuz-Kirche G5—G6
 Krieger-Denkmal D3
 Lazarett C2
 Loge E2
 Lutherisch. Kapelle E3
 Mädchen-
 Mittelschule E3
 Marstall, Herzogl. E5
 Postamt Kaiserl. D3
 Präparand-Anstalt E2
 Rathaus D4
 Ratsturm D4
 Regierungsgebäude
 Herzogl. E5
 Reichsbank C3
 Schiller-Garten C1
 Schloss, Herzogl. E5
 Schützenhaus A2
 Seminar, Königl. E2
 Stadt-Pfarr-Kirche D4
 Städtische Friedhof-
 Kapelle G3
 Städt. Schlachthof F2
 Turnhalle E3
 Volksschule E3
 Waisenhaus G4
 Strafanstalt, Kgl. E4
 Synagoge D3
 Turnplatz, Städt. A2
 Wasserturm C6
 Wasserwerk, Städt. C6
 Wollspinnerei, Sag. D1

1. Miejscowość	ŻAGAŃ	4. Obiekt (nazwa jak w karcie)	5. Zawartość wkładki (nazwa materiału uzupełniającego)
2. Gmina	ŻAGAŃ	SĄD REJONOWY /dawna siedziba Kamery Książęcej/	z d j ę c i a
3. Województwo	LUBUSKIE		



8.



9.



10.

Wkładkę założył mgr Izabela Zaleska, XII.2000r.
Miejsce przechowywania negatywów:



11.



13.



12.



14.

WKŁADKA DO KARTY ZABYTEKÓW ARCHITEKTURY I BUDOWNICTWA

ZAŁĄCZNIK NR 4

1. Miejscowość	ŻAGAŃ	4. Obiekt (nazwa jak w karcie)	5. Zawartość wkładki (nazwa materiału uzupełniającego)
2. Gmina	ŻAGAŃ	SĄD REJONOWY / dawna siedziba Kamery Księżęcej/	zdjęcia
3. Województwo	LUBUSKIE		



15.



16.



17.



18.



20.



19.



21.

WKŁADKA DO KARTY ZABYTEKÓW ARCHITEKTURY I BUDOWNICTWA

ZAŁĄCZNIK NR 5

1. Miejscowość	ŻAGAŃ	4. Obiekt (nazwa jak w karcie)	5. Zawartość wkładki (nazwa materiału uzupełniającego)
2. Gmina	ŻAGAŃ	SĄD REJONOWY / dawna siedziba Kamery Księżęcej/	zdjęcia
3. Województwo	LUBUSKIE		



22.



23.



24.



25.



27.



26.



28.

1. Miejscowość	ŻAGAŃ	4. Obiekt (nazwa jak w karcie)	5. Zawartość wkładki (nazwa materiału uzupełniającego)
2. Gmina	ŻAGAŃ	SĄD REJONOWY /dawna siedziba Kamery Książęcej/	z d j ę c i a
3. Województwo	LUBUSKIE		



29.



30.



31.



32.



34.



33.



35.