

1. Obiekt

KAMIENICA NR 12

2. Czas powstania

XVIII/XIX w.

3. Miejscowość

ŻAGAŃ

11. Zdjęcia, rzut, przekrój, sytuacja, orientacja

4. Adres

68-100 Żagań, Pl. Słowiański 12

nr hipoteczny .....

lub. ewid. gruntów .....

5. Przynależność administracyjna

województwo .....

gmina .....

6. Poprzednie nazwy miejscowości

Sagan

7. Przynależność administracyjna

przed 1 VI 1975

województwo .....

powiat .....

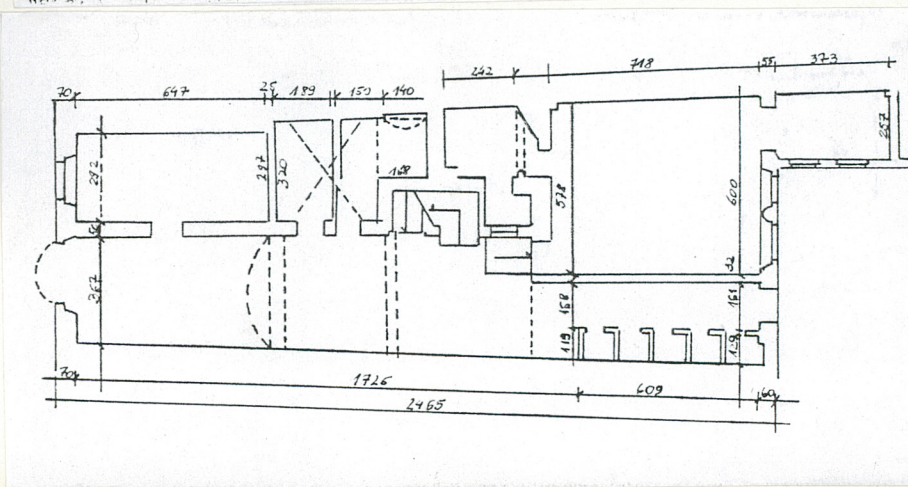
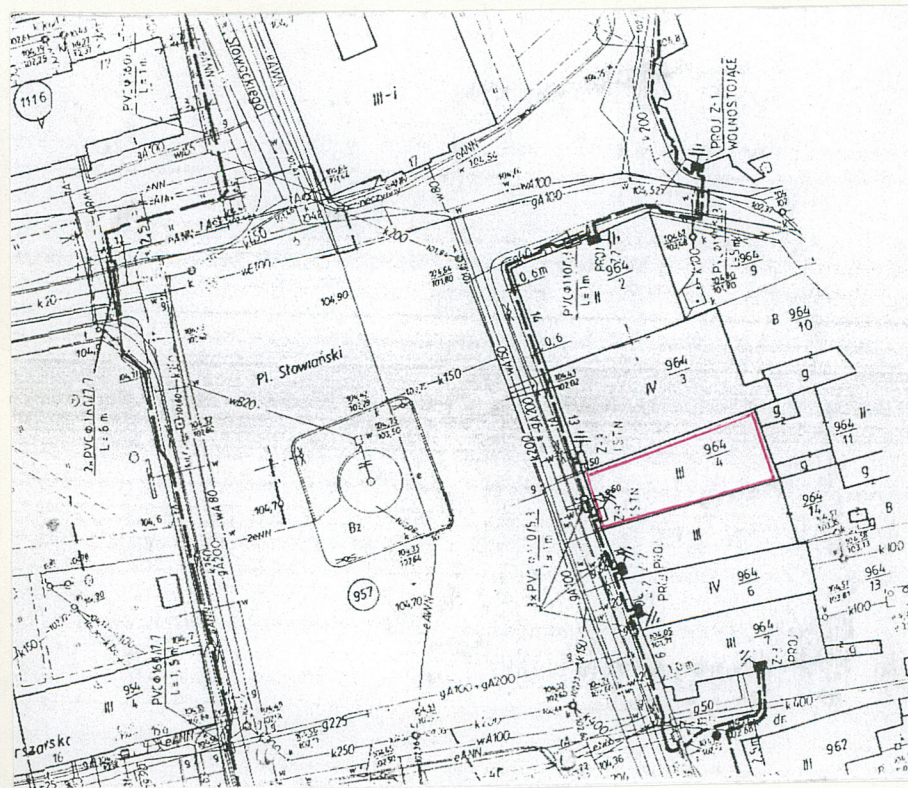
8. Właściciel i jego adres

Urząd Miejski w Żaganiu  
ZGKiM, ul. Miodowa 23  
68-100 Żagań

9. Użytkownik i jego adres

10. Rejestr zabytków

Nr ..... 1183 ..... data ..... 20.06.1964 r. ....





Plac Słowiński założony został w k.XIII w. po rozszerzeniu granic miasta w kierunku zachodnim /pierwotnie nosił nazwę Nowy Rynek-Neuer Ring,później Ludwigs Platz/.Jego szerokość określono poprzez przedłużenie równoległe do siebie biegnących od Starego Rynku,ulic Brackiej/Brüder StraBe/ i Warszawskiej /Hohe StraBe/.W średniowieczu i w okresie nowożytnym plac był drugim ośrodkiem życia miejskiego Żagania,z zabudową mieszczańską,zamkiem i kościołem p.w.św.Piotra i Pawła.Z zabudowy średniowiecznego założenia placu zachował się układ silnie wydłużonych,na planie zbliżonym do prostokąta działek-w jego pierzei wschodniej.Kształtują gęsto współcześnie jej zwartą zabudowę.Do XV w. przeważało tu budownictwo drewniane.Po licznych pożarach miasta w tym po pożarze w 1730 r.,w wyniku zarządzeń monarszych i magistrackich budowano domy murowane.Z tego okresu pochodzi większość zabudowy wschodniej części miasta,również Pl.Słowińskiego.Kamienica nr 12 zbudowana została w XVIII w. na starszych fundamentach, posiada cechy stylu klasycystycznego.

Sytuacja.Kamienica nr 12 usytuowana jest w zwartej zabudowie wschodniej pierzei Placu Słowińskiego.Elewacjami bocznymi/północną i południową/przylega do ścian bocznych budynków nr 11 i 13.Od strony wschodniej zabudowę pierzei ogranicza ul.Szlachetna.Budynek murowany z cegły,tynkowany.Stropy belkowe drewniane i o konstrukcji stalowej.Dach dwuspadowy,kryty papą.Sklepienia w przyziemiu ceglane,kolebkowe i krzyżowe.Schody wewnętrzne proste,jednobiegowo i zstępujące.Stolarka otworów drewniana.Okna w obrysie prostokątne,o podziale krzyżowym,dwudzielnym cztero- i sześciokwaterowym/zróznicowane wielkości otworów w poziomach II i III kondygnacji/. Nad oknami III kondygnacji trzy prostokątne otwory doświetlające poddasze.Rzut na planie nieregularnego,wydłużonego czworoboku.Bryła zwarta ,urozmaicona dwuspadowym dachem i od frontu rozbudowanym architektonicznie szczytem.Budynek 3-kondygnacyjny z poddaszem,częściowo podpiwniczony.Komunikacja wewnętrzna poprzez klatkę schodową usytuowaną w jego środkowym trakcie.Elewacja zachodnia /frontowa/.Cokół obłożony płytkami ceramicznymi.Lico muru przyziemia tytkowane,dekorowane poziomymi,skośnymi i pionowymi rowkami.Otwory umieszczone niesymetrycznie.Duża kwadratowa w obrysie witryna sklepowa od strony północnej.Od południowej brama-zespół witrynowo-wejściowy również kwadratowa,zamknięta nadwieszonym łukiem.Część przyziemia wieńczy profilowany gzyms.W poziomie I piętra trzy prostokątne okna wsparte na gzymsie działowym.Są one z trzech stron obwiedzione profilowanymi opaskami.Ich wydłużone boczne krawędzie połączone gzymsami nadokiennymi tworzą płyciny.Oddzielona podwójnym gzymsem III kondygnacja i poddasze złożona jest z dwuosiowej części środkowej wychodzącej ponad wysokość kalenicy,zwieńczonej tympanonem / w osi płyciny dekoracja w formie rombu/. Dwa prostokątne obwiedzione sfazowanymi opaskami okna wsparte są na gzymsie.Ponad oknami gzyms z daszkiem.Powyżej w przeszle okien II kondygnacji trzy prostokątne otwory doświetlające poddasze.Część środkowa flankowana jest bocznymi litymi ścianami,których górne krawędzie harmonizują z dolnymi krawędziami otworów poddasza.Elewacja wschodnia pozbawiona elementów architektonicznych.Zakończona trójkątnym szczytem.W II kondygnacji 5-osiowa,otwory okienne analogiczne do otworów w elewacji frontowej na tym poziomie.Powyżej,między osią szczytu dwa mniejsze,prostokątne okna i symetrycznie rozłożone po ich pokach małe prostokątne otwory doświetlające.Identyeczny otwór umieszczony powyżej,na osi szczytu.Wnętrze.W przyziemiu sklepy.Kondygnacje w trakcie remontu.Instalacje: elektryczna,wodno-kanalizacyjna,gazowa.



14. Kubatura  1500 m <sup>3</sup>	15. Powierzchnia użytkowa  150 m <sup>2</sup>	16. Przeznaczenie pierwotne  mieszkalne	17. Użytkowanie obecne  mieszkalno-handlowe
18. Prace budowlane i konserwatorskie, ich przebieg i dokumentacja (po 1945 r.)  1994 r.-adaptacja sieni przelotowej na sklep, powiększenie otworów w przyziemiu elewacji frontowej /witryny/ zmiana stolarki 1998 r.-budynek w trakcie remontu górnych kondygnacji		19. Stan zachowania (fundamenty, ściany zewnętrzne, ściany wewnętrzne, sklepienia, stropy, konstrukcje dachowe, pokrycie dachu, wyposażenie i instalacje)  odpadające i brudne tynki elewacji frontowej i tylnej, wnętrze - w trakcie remontu	
20. Najpilniejsze postulaty konserwatorskie wszelkie prace związane z pracami remontowymi i kolorystyką kamienicy prowadzić w uzgodnieniu i pod nadzorem WKZ w Zielonej Górze.			



21. Akta archiwalne i źródła ikonograficzne (rodzaj, numer i miejsce przechowywania)

Plan miasta z ok.1910 r.:repr.Paul Lauschke,Führer durch  
Sagan und Umgegend,Sagan ok.1910 r.

23. Uwagi różne

24. Opracowanie karty ewidencyjnej

tekst .....Ewa Garbacz,październik 1998r.  
imię, nazwisko, data, podpis

plany, rysunki .....przerys wg D.Krupki/projekt techniczny,1994r./  
imię, nazwisko, data, podpis WO PSOZ Zielona Góra

zdjęcia fotogr. ....K.Garbacz,październik 1998 r.  
imię, nazwisko, data, podpis

miejsce przechowywania negatywów .....

KARTA PO WYPEŁNIENIU PODLEGA OCHRONIE NA PODSTAWIE PRZEPISÓW PRAWA AUTORSKIEGO

22. Bibliografia

Pl.Słowiański 12.Projekt techniczny.Kolorystyka.Opr.D.Krupka  
Zielona Góra 1994 r. Arch. WO PSOZ Zielona Góra.

Żagań.Studium Historyczno-Urbanistyczne.Opr.St.Kowalski.  
Zielona Góra 1993.Maszynopis WO PSOZ Zielona Góra.

25. Adnotacje o inspekcjach, informacje o zmianach (daty, imiona i nazwiska wypełniających)

26. Załączniki

1 wkładka



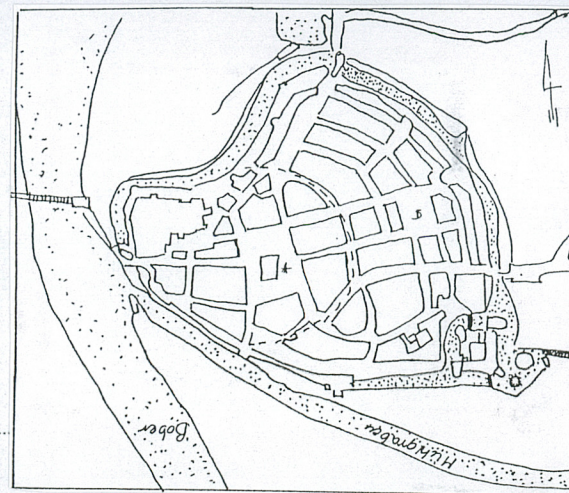
1. Miejscowość <u>Żagań</u>	4. Obiekt (nazwa jak w karcie)	5. Zawartość wkładki (nazwa materiału uzupełniającego)
2. Gmina <u>loco</u>	<u>KAMIENICA NR 12</u>	<u>zdjęcia, plany</u>
3. Województwo <u>zielonogórskie</u>		



1

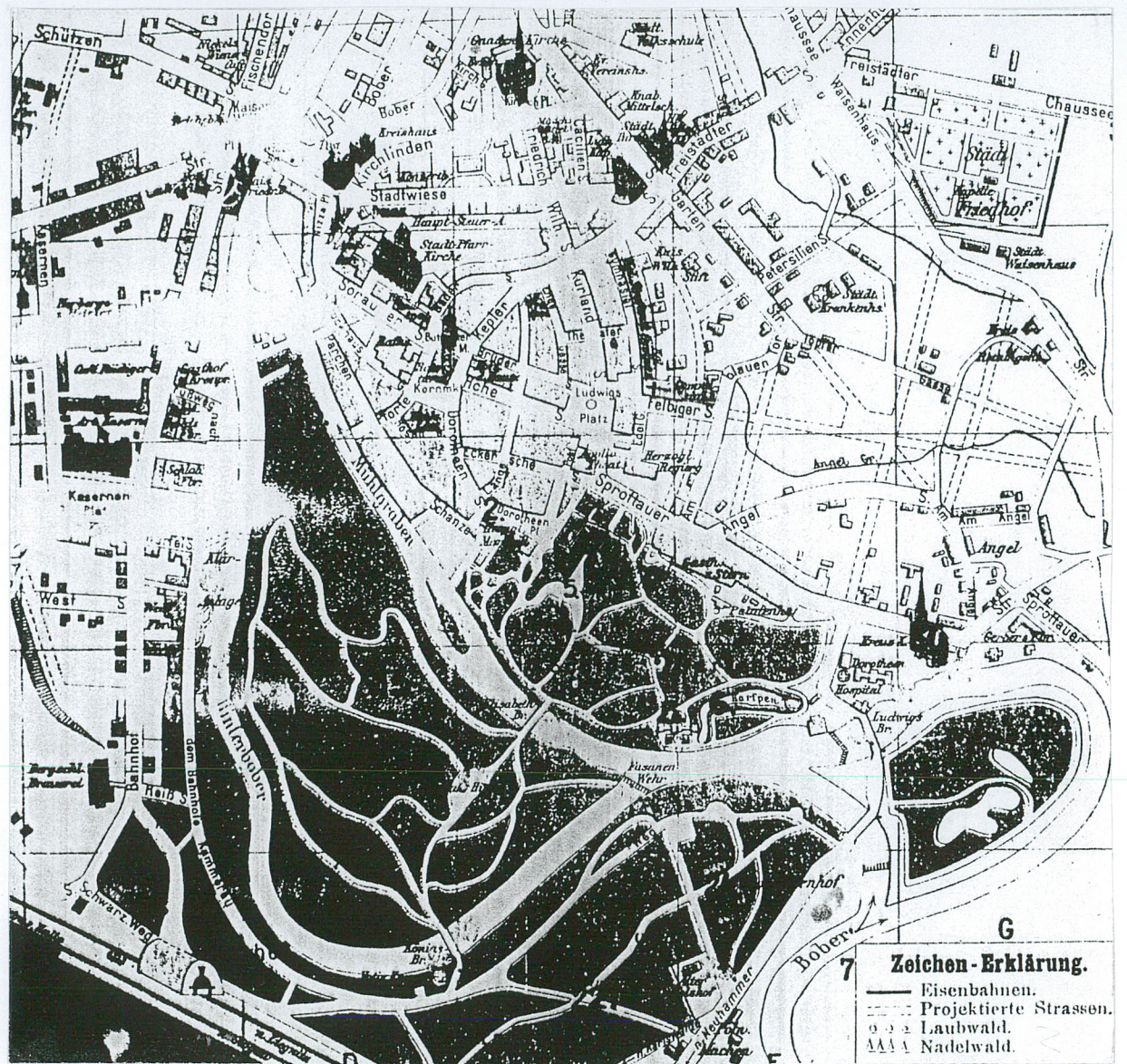
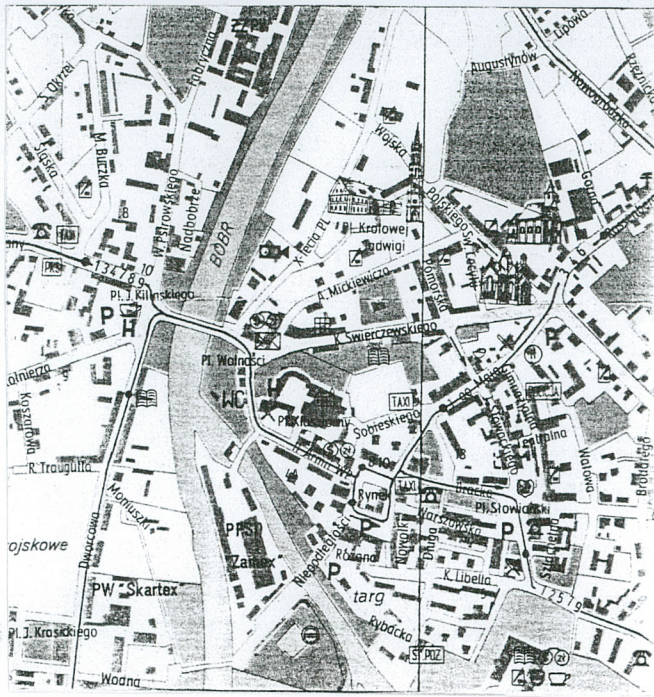
Wkładkę założył: E. Garbacz, październik 1998 r.  
(imię, nazwisko, data)

Miejsce przechowywania negatywów: .....



2





### Spis ilustracji

1. Elewacja wschodnia
2. Pierzeja wschodnia Pl. Słowiańskiego 2a, Układ urbanistyczny miasta Zagania z 1620 r. - wg mistrza budowlanego Walentego Sebischa. B-Neuer Ring ob. Pl. Słowiański

3. Plan orientacyjny.
4. Widok kamienicy nr 12/1953r. / - arch. WO PSOZ Zielona Góra
5. Plan Zagania z 1910 r.