

**OŚRODEK DOKUMENTACJI
ZABYTKÓW W WARSZAWIE**

KARTA EWIDENCYJNA ZABYTKÓW
ARCHITEKTURY I BUDOWNICTWA

A B C D E F G H I J K L Ł M N O P R S T U V W X Y Z

Nr

LUBUSKIE

4173

1. Obiekt

KAMIENICA NR 9

2. Czas powstania

XVIII/XIX w.

3. Miejscowość

ŻAGAŃ

11. Zdjęcia, rzut, przekrój, sytuacja, orientacja

4. Adres

68-100 Żagań, Pl. Słowiański 9

nr hipoteczny

lub. ewid. gruntów dz.nr 964/7

5. Przynależność administracyjna

województwo zielonogórskie

gmina Żagań

pow. ŻAGAŃ

6. Poprzednie nazwy miejscowości

Sagan

7. Przynależność administracyjna
przed 1 VI 1975

województwo zielonogórskie

powiat Żagań

8. Właściciel i jego adres

Urząd Miejski w Żaganiu
ZGKiM ul. Miodowa 23
68-100 Żagań

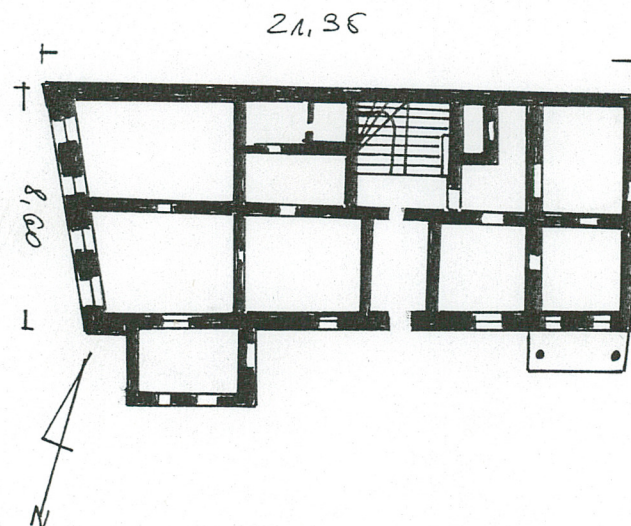
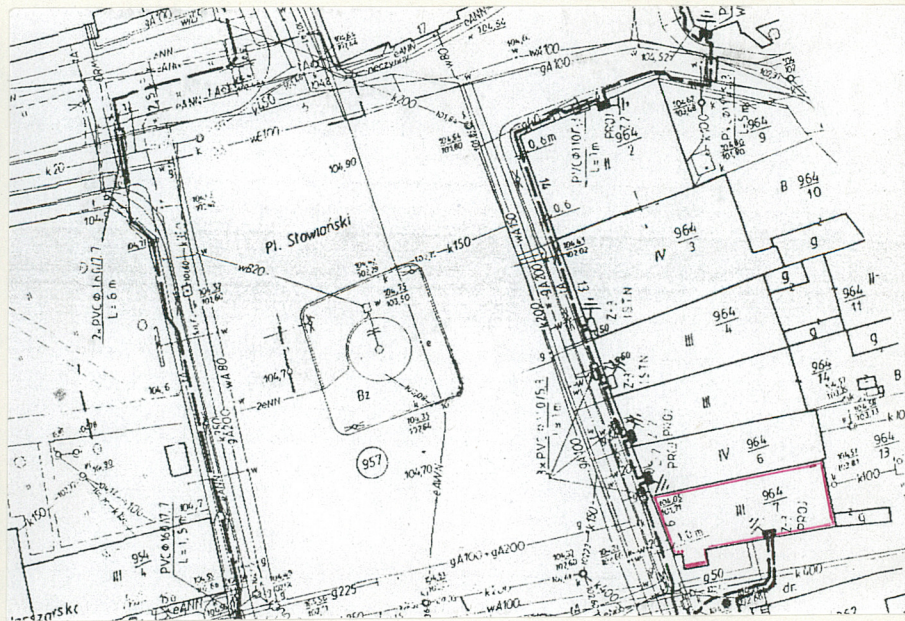
9. Użytkownik i jego adres

lokatorzy, Pl. Słowiański 9
68-100 Żagań

10. Rejestr zabytków

Nr 1181

data 20.06.1964 r.



Plac Słowiański /d.Nowy Rynek-Neuer Ring,Ludwigs Platz/ założony został w k.XIII w. po rozszerzeniu granic miasta w kierunku wschodnim.Jego szerokość określono poprzez przedłużenie równoległe do siebie biegnących od Starego Rynku,ulic Brackiej /Bruder StraBe/ i Warszawskiej/Hohe StraBe/. W średniowieczu i w okresie nowożytnym plac był drugim ośrodkiem życia miejskiego Żagania, z zabudową mieszczańską,zamkiem i kościołem p.w. św. Piotra i Pawła.Z zabudowy średniowiecznego założenia placu zachował się układ silnie wydłużonych, na planie zbliżonym do prostokąta działek - w jego pierzei wschodniej.Kształtujące one współcześnie jej zwartą zabudowę Do XV w. przeważało tu budownictwo drewniane.Po licznych pożarach miasta w tym po pożarze w 1730 r.,w wyniku zarządzeń monarszych i magistrackich budowano domy murowane.Z tego okresu pochodzi większość zabudowy wschodniej części miasta,również Placu Słowiańskiego.Kamienica nr 9 zbudowana została w XVIII w. na starszych fundamentach,posiada cechy stylu klasycystycznego.

Sytuacja. Kamienica nr 9 usytuowana jest w południowym narożniku zwartej zabudowy wschodniej pierzei Placu Słowiańskiego.Od strony północnej jej elewacja przylega do budynku nr 10,natomiast od strony południowej sąsiaduje z wolnostojącym,lekko cofniętym w stosunku do ulicy,ustawionym kalenicowo budynkiem oznaczonym nr 10Od strony wschodniej pierzeję ogranicza ul.Szlachetna.

Materiał, konstrukcja, technika. Obiekt murowany z cegły,tynkowany, konstrukcja stropów drewniana,belkowa,dach płaski zwieńczony ścianką kolankową w formie attyki z tralkami.Posadzka w sieni ułożona z płytek ceramicznych o wzorze dywanowym,na półpiętrze ułożona z małej czarno-białej kostki ceramicznej.Podłogi drewniane.Schody wewnętrzne w parterze proste,jednobiegowe,z kamienia o profilowanych stopnicach.Schody prowadzące na wyższe kondygnacje drewniane zabiegowe.Belki policzkowe,porcze i tralki tworzące balustradę drewniane.Drzwi zewnętrzne i wewnętrzne drewniane,wejściowe do budynku ramowo-płycinowe z naswietleniem zabezpieczonym ozdobną metalową kratą.Wejściowe do piwnicy deskowe.Okna o stolارce drewnianej,prostokątne w podziale krzyżowym,dwudzielnym,czterokwaterowym.Nad oknami II piętra doświetlające strych - w elewacji frontowej małe kwadratowe,w elewacji bocznej i tylnej nieco większe prostokątne.

W aneksie na wysokości I piętra okna zamknięte półkuliście.

Rzut na planie prostokątnego trapezu z przylegającymi od strony południowej prostokątymi w planie aneksem i balkonami- w narożnikach południowym i północnym elewacji.Budynek trzytraktowy,komunikacja wewnętrzna poprzez klatkę schodową umieszczoną w osi budynku,przesuniętej nieco w kierunku pñ-zach.

Bryła zwarta,w formie sześcianu,urozmaicona od południa,do wysokości II piętra aneksem oraz balkonami przylegającymi do lica muru.

Elewacja zachodnia /frontowa/, 4 - osiowa o rytmicznym układzie otworów okiennych.Profilowane gzymsy działowe w paśmie oddzielającym przyziemie od I piętra oraz wieńczący, na którym wsparta jest zdobiona tralkami dwudzielna balustrada.

Okna przyziemia otoczone profilowanymi opaskami z trzech stron /boki i krawędź górna/, podobnie okna II piętra, których opaski przy parapecie opierają się na prostych formach kostkowych.W poziomie I piętra otwory okienne od 3/5 wysokości obwiedzione profilowanymi opaskami,które opierają się na profilowanym gzymsie.W osi opasek- spinające klucze.

Elewacja południowa 8 - osiowa, z wyodrębnioną częścią środkową /od I piętra 4 - osiową/, zwieńczoną zakończonym narożnikowo uskokowym szczytem. W osi środkowej przyziemia wejście główne do budynku /w prześle między osiami środkowych okien/.Po bokach dwa duże obramione opaskami okna. W części wschodniej elewacji aneks wypełniony z trzech stron oknami.W przyziemiu kwadratowymi obramionymi opaskami,na I piętrze zamkniętymi półkuliście ,zdobionymi pilastrowymi arkadami,gzymsami i płycinami.

Płyciny podokienne prostokątne z lustrami także w kształcie prostokątów, ale o wklęsłych łukowo narożach.Aneks wieńczy otwarty taras z litą balustradą.

W części zachodniej na wysokości I i II piętra dwa obudowane prostokątne balkony,wsparte na filarkach.

Po obu stronach elewacji, na wysokości okien poddasza podwójne profilowane gzymsy.Między nimi i gzymsem wieńczącym szerokie płyciny w kształcie leżącego

14. Kubatura	15. Powierzchnia użytkowa	16. Przeznaczenie pierwotne	17. Użytkowanie obecne
2422 m ³	182 m ²	mieszkalne	mieszkalne
18. Prace budowlane i konserwatorskie, ich przebieg i dokumentacja (po 1945 r.) 1997 r. - remont elewacji wg projektu D.Krupki /Przeds. Aranżacji i Budownictwa Renowacja/, inwestor: ZGKiM Żagań.		19. Stan zachowania (fundamenty, ściany zewnętrzne, ściany wewnętrzne, sklepienia, stropy, konstrukcje dachowe, pokrycie dachu, wyposażenie i instalacje) zawilgocone piwnice, zaniedbana klatka schodowa	
20. Najpilniejsze postulaty konserwatorskie Wskazany remont wnętrza budynku zgodnie z projektem i wytycznymi konserwatorskimipod nadzorem Wojewódzkiego Konserwatora Zabytków. Należy wyburzyć narożną komórkę w elewacji tylnej.			

21. Akta archiwalne i źródła ikonograficzne (rodzaj, numer i miejsce przechowywania)

Plan miasta Żagania z ok.1910.Repr.:Paul Lauschke.Führer durch Sagan und Umgegend.Sagan ok.1910.

22. Bibliografia

Żagań.Studium Historyczno-Urbanistyczne.Opr.St.Kowalski.
Zielona Góra 1993.

Projekt kolorystyki.Kamieniczki.Pl.Słowiański 9 i 10
w Żaganiu.Opr.D.Krupka.Zielona Góra 1997.

Żagań.Wnioski konserwatorskie dot.obszaru starego miasta
zawartego między Starym Rynkiem a Placem Słowiańskim
ograniczonego ulicami:Bracką i Warszawską.Opr.E.Lukas-Ja-
nowska.Zielona Góra 1985.Maszynopis WO PSOZ Zielona Góra.

23. Uwagi różne

24. Opracowanie karty ewidencyjnej

tekst Ewa Garbacz, październik 1998 r.

imię, nazwisko, data, podpis

plany, rysunki przerys wg-karty technicznej/WO PSOZ Zielona G./

imię, nazwisko, data, podpis -E.Garbacz

zdjęcia fotogr. K.Garbacz, październik 1998 r.

imię, nazwisko, data, podpis

miejsce przechowywania negatywów

KARTA PO WYPEŁNIENIU PODLEGA OCHRONIE NA PODSTAWIE PRZEPISÓW PRAWA AUTORSKIEGO

25. Adnotacje o inspekcjach, informacje o zmianach (daty, imiona i nazwiska wypełniających)

26. Załączniki

2 wkładki

1. Miejscowość..... <u>Żagań</u>	4. Obiekt (nazwa jak w karcie)..... <u>KAMIENICA NR 9</u>	5. Zawartość wkładki (nazwa materiału uzupełniającego)..... <u>zdjęcia</u>
2. Gmina..... <u>loco</u>		
3. Województwo..... <u>zielonogórskie</u>		



1



2



3

Wkładkę założył: E. Garbacz, październik 1998 r.
(imię, nazwisko, data)

Miejsce przechowywania negatywów:



4



5

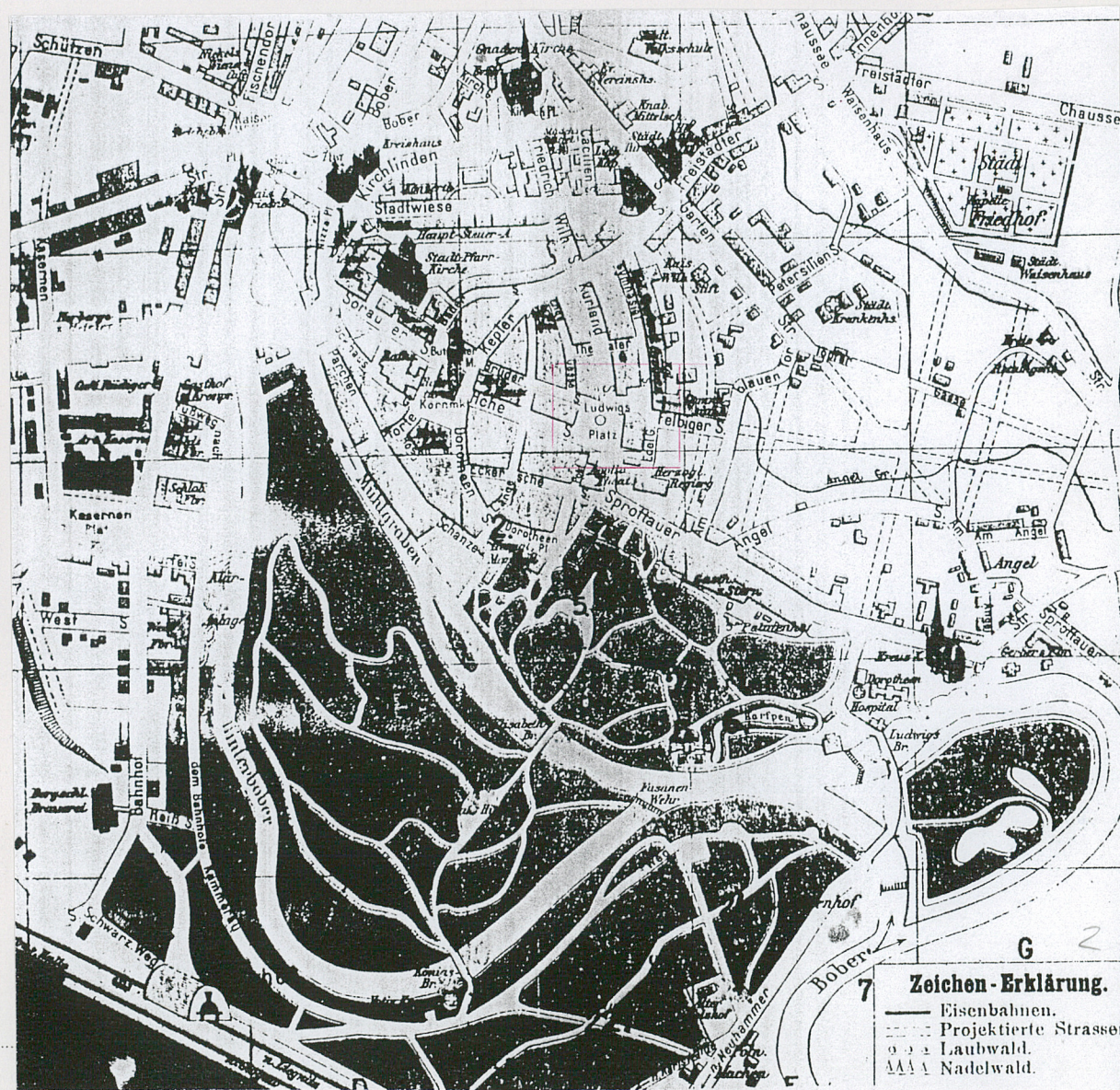


6

1. Miejscowość.....**Żagań**
 2. Gmina.....**loco**
 3. Województwo.....**zielenogórskie**

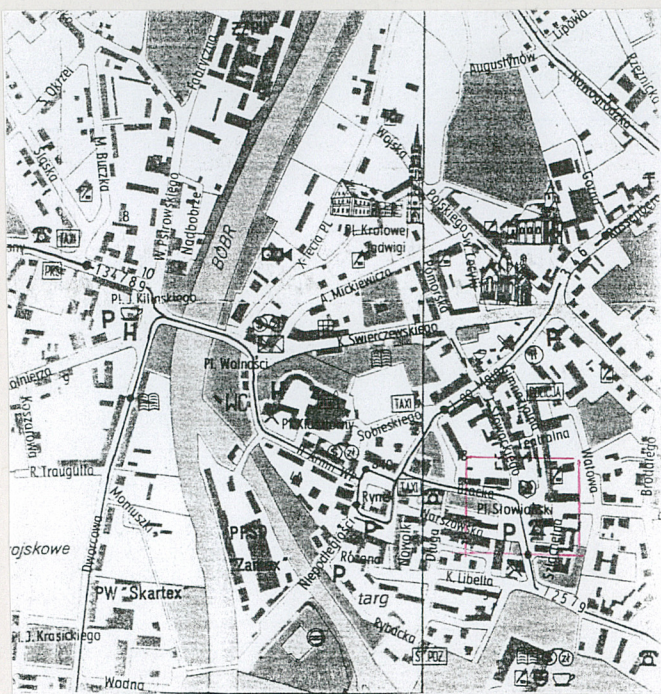
4. Obiekt (nazwa jak w karcie)
KAMIENICA NR 9

5. Zawartość wkładki (nazwa materiału uzupełniającego)
zdjęcie, plany



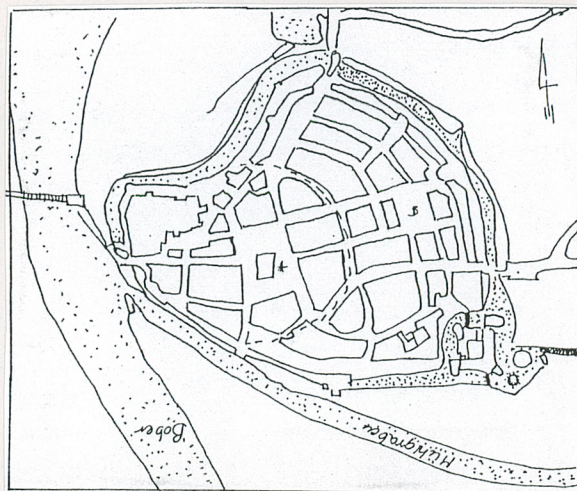
Wkładkę założył: **E. Garbacz, październik 1998 r.**
 (imię, nazwisko, data)

Miejsce przechowywania negatywów:



Spis ilustracji

1. Elewacja wschodnia.
2. Elewacja południowa.
3. Aneks w elewacji południowej.
4. balkony w elewacji południowej.
5. Schody w sieni.
6. Schody prowadzące na wyższe kondygnacje.
7. Pl. Słowiański - pierzeja wschodnia.
8. Plan Zagania z 1910 r.
9. Plan orientacyjny.
10. Układ urbanistyczny miasta Zagania z 1620 r. - wg mistrza budowlanego Walentego Sebischa. B-Neuer Ring ob. Pl. Słowiański. /przerys/.



9



1. Miejscowość..... <u>Żagań</u>	4. Obiekt (nazwa jak w karcie)	5. Zawartość wkładki (nazwa materiału uzupełniającego)
2. Gmina..... <u>loco</u>	KAMIENICA NR 9	c.d. pkt.13
3. Województwo..... <u>zielonogórskie</u>		

c.d pkt 13

prostokąta. Elewacja wschodnia oprócz gzymsu szczytowego nie posiada elementów dekoracyjnych. Okna o zróżnicowanej wielkości umieszczone niesymetrycznie. Trzy otwory na wys. I i II piętra zamurowane. Do narożnika budynku przylega ceglana dobudówka /komórka/. Wnętrze - klatka schodowa zakończona na III piętrze przeszkloną przegrodą /wiatrołap/. Zachowane schody i posadzki ceramiczne w sieni oraz na półpiętrze. W budynku pomieszczenia mieszkalne /24 izby/ oraz wynajmowane na kancelarię prawniczą /parter/. Instalacja elektryczna, wodno-kanalizacyjna, gazowa.

Wkładkę założył: E. Garbacz, październik 1998 r.
(imię, nazwisko, data)

Miejsce przechowywania negatywów: