

1. Obiekt

DOM MIESZKALNY (KAMIENICA)

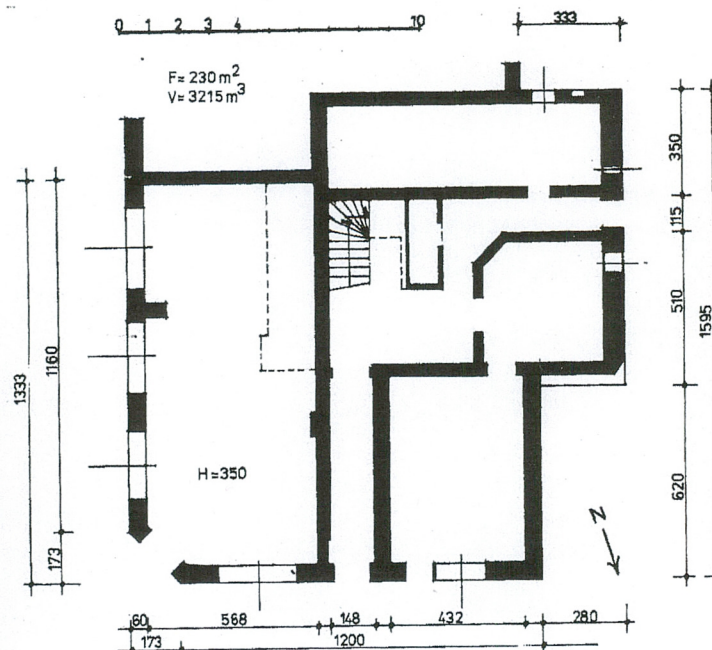
2. Czas powstania

ok. 1900

3. Miejscowość

ŻAGAŃ

11. Zdjęcia, rzut, przekrój, sytuacja, orientacja



4. Adres **ul. Rynek 35**

nr hipoteczny **dz. 842/5,**

5. Przynależność administracyjna

województwo **lubuskie**
gmina **loco**
powiat **żagański**

6. Poprzednie nazwy miejscowości

Sagan

7. Przynależność administracyjna
przed 1 I 1999 r.

województwo **zielonogórskie**
powiat **żagański**

8. Właściciel i jego adres

**Gmina Żagań o statusie miejskim,
Pl. Słowiański 17, 68-100 Żagań**

9. Użytkownik i jego adres

ZGKiM, ul. Miodowa 9, 68-100 Żagań;

10. Rejestr zabytków

Nr L-66 z dn. 12.11.2002 r.

Sytuacja: obiekt usytuowany w prawobrzeżnej części miasta, w kwartale zabudowy położonym między pd. częścią Starego Rynku (d. Rynek Zbożowy), a pn. częścią (d. Rynek Maślany). Kwartal ten posiada zabudowę jedynie w pd. i wsch. części, zabudowa na pozostałym obszarze rozebrana po 1945 r. i nie odbudowana. Zabudowę w części pd. stanowią dwa budynki usytuowane w narożnikach kwartału, trzy- i czterokondygnacyjny, oraz wzniesiony między nimi pawilon handlowy, wszystkie nakryte stropodachami. Pierzeję wsch. tworzą elewacje pawilonu nakrytego stropodachem, wieży dawnego ratusza, sześciokondygnacyjnej z loggią i zwieńczeniem w postaci krenelażu, trójkondygnacyjnej dobudówki wieży zwieńczonej krenelażem, oraz kamienicy przy ul. Rynek 35. Kamienica ta zlokalizowana w narożniku pn. wsch. kwartału. Funkcję jej elewacji frontowych pełnią elewacje wsch. i pn., posiadające analogiczny, wyróżniający się wystrój architektoniczny.

Ściany z cegły ceramicznej klinkierowej na zaprawie wapiennej, nieotynkowane. Sklepienia i stropy: w piwnicy sklepienia ceglane odcinkowe, w pozostałych pomieszczeniach stropy belkowe z podsufitką, częściowo posiadające fasety z dekoracją sztukatorską. Wieżba dachowa: stropodach. Pokrycie dachu: papa. Posadzki i podłogi: lastriko, posadzka ceramiczna z płytek czerwonych układanych w jodełkę (sklep odzieżowy), posadzki gresowe (sklep mięsny), posadzka z płytek ceramicznych czerwonych i żółtych układanych w szachownicę (sień), posadzki cementowe wylewane, podłogi z desek. Schody wewnętrzne jednobiegowe ceglane (do piwnicy), cementowe powrotne z drewnianą balustradą z poręczą profilowaną. Pionowe elementy balustrady zróżnicowane, tj. w postaci słupków o przekroju kolistym, słupków o przekroju kwadratowym, w środku kolistym oraz tralek. Na poddasze schody drewniane drabiniaste. Drzwi zewnętrzne główne drewniane dwuskrzydłowe ramowo - płycinowe, na zawiasach czopowych, z nadświetlem, od strony zewnętrznej skrzydła zdobione prostokątnymi płycinami w obramieniach zwieńczonych gzymsem spoczywającym na konsolach i trójkątnym szczytem zakończonym spływami wolutowymi. Płaszczyzna szczytu zdobiona motywem przypominającym dachówkę ułożoną w łuskę. Listwa przyrytkowa w formie kolumnki o trzonie zdobionym prostokątną płyciną i zwieńczonej konsolą. Drzwi zewnętrzne do sklepu mięsnego, drewniane jednoskrzydłowe ramowo - płycinowe w górnej części oszklone, na zawiasach czopowych, z nadświetlem, drzwi zewnętrzne do sklepu odzieżowego drewniane jednoskrzydłowe oszklone, na zawiasach czopowych, współczesne. Drzwi zewnętrzne w elewacji zach. drewniane jednoskrzydłowe ramowo - płycinowe, w górnej części dzielone na sześć kwadratów, na zawiasach czopowych, wewnętrzne drewniane jednoskrzydłowe ramowo - płycinowe, na zawiasach czopowych (do piwnicy), drewniane jednoskrzydłowe deskowo - szpungowe na zawiasach pasowych (w piwnicy), drewniane dwuskrzydłowe wahadłowe, na zawiasach czopowych (do sieni), jednoskrzydłowe z PCV (do sklepu mięsnego), drewniane jedno- i dwuskrzydłowe ramowo - płycinowe, w górnej części oszklone i dzielone szprosami na...

Kamienica przy ul. Rynek 35 zlokalizowana jest w najstarszej części miasta, w bezpośrednim sąsiedztwie wieży dawnego ratusza. Początki żagańskiego rynku sięgają okresu sprzed 1260 r., kiedy to nastąpiła lokacja miasta na prawie niemieckim. W 1280 r. Żagań po raz pierwszy nazwany został w dokumentach miastem. Z 1331 r. pochodzi pierwsza wzmianka o ratuszu. Wiadomo, że jako siedziba władz miasta funkcjonował on do 1486 r. Pożar, który zniszczył wówczas miasto, klasztory augustianów i franciszkanów wraz z kościołami, nie oszczędził również ratusza, z którego ocalała jedynie wieża. Siedzibę władz miejskich przeniesiono do domu wójta na rogu rynku i ówczesnej Sorauerstrasse (ob. ul. II Armii WP), wieżę zaś odbudowano w 1539 r. W 1726 r. otynkowano ją i nakryto dachem. W 1848 r. wieżę tę uwiecznił na rysunku książęcy radca budowlany L. Dorst von Schatzberg wraz z sąsiednią zabudową. Z rysunku tego wynika, że na miejscu dzisiejszej kamienicy przy ul. Rynek 35 znajdował się barokowy czterokondygnacyjny budynek murowany z użytkowym poddaszem, kryty dachem mansardowym, posiadający elewację o podziałach wertykalnych i horyzontalnych (pilastry lub lizeny, gzymsy lub fryzy). Po przebudowie wieży dawnego ratusza w latach 1866-1869 sąsiedni budynek istniał nadal, o czym świadczą zachowane przekazy ikonograficzne. Budowa na jego miejscu obecnej kamienicy mogła nastąpić około 1900 r., a przed 1903 r. - z braku innych źródeł jedyną wskazówką umożliwiającą dokładniejsze datowanie są karty pocztowe. Na pocztówkach z lat 1898-1900 obiekt istnieje jeszcze w swej starej szacie architektonicznej, nową zaś otrzymał w okresie, gdy w sąsiednim budynku na rynku mieściła się jeszcze redakcja „Saganer Wochenblatt” (od 1903 r. tygodnik ten wydawany był pod nazwą „Niederschlesische Allgemeine Zeitung”). Inicjator ...

14. Kubatura	15. Powierzchnia użytkowa	16. Przeznaczenie pierwotne	17. Użytkowanie obecne
3215 m ³	230 m ²	mieszkalne / użytkowe	mieszkalne / użytkowe
19. Prace budowlane i konserwatorskie, ich przebieg i dokumentacja po 1945 r. – rozbiórka wieżyczki wieńczącej wykusz; ok. 2000 r. – remont elewacji.		18. Stan zachowania (fundamenty, ściany zewnętrzne, ściany wewnętrzne, sklepienia, stropy, konstrukcje dachowe, pokrycie dachu, wyposażenie i instalacje) Fundamenty – nie badano, ściany zewnętrzne – stan b. dobry, ściany wewnętrzne – stan b. dobry, stropy – stan dobry, konstrukcje dachowe – stan dobry, pokrycie dachu – stan dobry, wyposażenie – stan dobry, instalacje – stan dobry.	
		20. Najpilniejsze postulaty konserwatorskie Brak postulatów.	

<p>21. Akta archiwalne (rodzaj akt, numer i miejsce przechowywania)</p> <p><u>Archiwum WUOZ w Zielonej Górze:</u> - Proj. bud. przebudowa wewnętrznej instalacji gazowej wraz ze zmianą systemu ogrzewania z piecowego na gazowe w lokalu mieszkalnym nr 3, inż. T. Tatarek, luty 2006, sygn. 4254.</p> <p><u>AP w Zielonej Górze:</u> Nie natrafiono.</p>	<p>24. Uwagi różne</p> <hr/> <p>25. Opracował</p> <p>tekst dr Katarzyna Adamek-Pujso, wrzesień 2006</p> <p>plany, rysunki dr Katarzyna Adamek-Pujso, wrzesień 2006</p> <p>zdjęcia fotogr. dr Katarzyna Adamek-Pujso, wrzesień 2006</p> <p>Miejsce przechowywania negatywów płyta CD w WUOZ w Zielonej Górze</p> <p>KARTA PO WYPEŁNIENIU PODLEGA OCHRONIE NA PODSTAWIE PRZEPISÓW PRAWA AUTORSKIEGO</p>
<p>22. Bibliografia</p> <p>Brak.</p>	<p>26. Adnotacje o inspekcjach, informacje o zmianach (daty, imiona i nazwiska wypełniających)</p>
<p>23. Źródła ikonograficzne i fotograficzne (rodzaj, miejsce przechowywania, sygnatura)</p> <p>Widok na starą wieżę ratuszową w Żaganiu od strony Schloßgasse, litografia A. Zimmermanna wg rysunku L. Dorsta von Schatzberga, 1848 (reprodukcja: Leipelt A., Geschichte der Stadt und des Herzogthums Sagan, Sorau 1853);</p> <p>Fragment pocztówki z 1900 r. przedstawiający wieżę ratuszową;</p> <p>Pocztówka z ok. 1910 r. przedstawiająca widok na kamienicę przy ul. Rynek 35 od strony Buttermarkt;</p> <p>Pocztówka z ok. 1910 r. przedstawiająca widok na kamienicę przy ul. Rynek 35 od strony Keplerstrasse.</p> <p>(ze zbiorów K. Adamek-Pujso i R. Pujso).</p>	<p>27. Załączniki</p> <p>1 – cd. pkt. 12 i 13; 2-8 – materiał ilustracyjny; 9 – plan sytuacyjny, spis ilustracji.</p>

1. Miejscowość 2. Gmina 3. Województwo	ŻAGAŃ Żagań lubuskie	4. Obiekt (nazwa jak w karcie) DOM MIESZKALNY (KAMIENICA)	5. Zawartość wkładki (nazwa materiału uzupełniającego) c.d. pkt. 12 i 13
--	---	---	--

/cd. pkt. 12/ budowy kamienicy oraz jej właściciele sprzed 1945 r. nie są znani. Wiadomo, że na parterze budynku od początku znajdowały się dwa lokale użytkowe – w miejscu obecnego sklepu odzieżowego sklep odzieżowy Heinricha Heusera (przed 1945 r.), zaś w miejscu obecnego sklepu mięsnego – sklep G. Seelfelda (ok. 1910 r.). Po 1945 r. w lokalu na parterze mieścił się sklep owocowo - warzywny należący do PSS „Społem”, w 1983 r. wykupiony przez osobę prywatną. Od 1995 r. mieści się w nim sklep odzieżowy „Styl”. Na miejscu istniejącego sklepu mięsnego „Schabik” w końcu lat 80-tych XX w. mieściła się drogeria, a następnie sklep odzieżowy. Kamienica eklektyczna, autor projektu nieznany.

/cd. pkt. 13/ kwatery, na zawiasach czopowych, z nadświetłem, z listwą przymykową w formie kolumnienki (do lokali mieszkalnych), drewniane jednoskrzydłowe ramowo – płycinowe, na zawiasach czopowych. Okna drewniane skrzynkowe, z słupkiem w formie kolumnienki o żłobkowanym trzonie, w partii poddasza posiadające półkoliste nadświetlenie, w elewacji tylnej drewniane zespolone, z PCV zespolone, drewniane krosnowe pojedyncze w podświetleniu dzielone szprosem. Rzut budowli w kształcie zbliżonego do kwadratu prostokąta, z ryzalitem bocznym w pd. części elewacji zach., mieszczącym tylne wejście. Narożnik pn. wsch. budynku ścięty, mieszczący wejście do sklepu odzieżowego na parterze. W osi środkowej elewacji pn. umieszczone wejście do sieni i klatki schodowej usytuowanych na osi pn. – pd., na zach. od osi środkowej elewacji wejście do sklepu mięsnego. Układ wnętrza trójtaktowy. W budynku występują dwa ciągi komunikacyjne. Bryła rozczłonkowana, sześciokondygnacyjna, nakryta jednym stropodachem. Na styku elewacji pn. i wsch., na wysokości drugiej i trzeciej kondygnacji umieszczony wykusz trójboczny, dawniej zwieńczony wieżyczką. Elewacje – frontowa pn. i wsch. pięcioosiowe, w partii przyziemia trójosiowe (w elewacji pn. osie te wyznaczają dwie witryny oraz umieszczony centralnie otwór wejściowy, w elewacji wsch. – trzy witryny). Na wyższych kondygnacjach elewacje przeprute prostokątnymi otworami okiennymi umieszczonymi na osi, w osiach środkowych balkony wsparte na konsolach. Na wysokości dwóch dolnych kondygnacji oraz w narożnikach elewacje boniowane, na pozostałych kondygnacjach lico ceglane zdobione wystrojem architektonicznym. Skrajne otwory okienne zgrupowane parzyście, wszystkie umieszczone w profilowanych opaskach z rautami w dolnej i górnej części i zwieńczone nadokiennikami wypełnionymi palmetą i kompozycją z wici akantowej (w oknach parzystych nadokiennik wspólny). Okna poddasza zwieńczone naczółkami – parzyste półkolistym przerwanym, z umieszczoną w środku sterczyną, okna pojedyncze – naczółkiem trójkątnym. Elewacje tylne pozbawione wystroju architektonicznego. Elewacja zach. ryzalitu trójosiowa, na wysokości ostatniej kondygnacji czteroosiowa, przepruta otworem drzwiowym i otworami okiennymi umieszczonymi na osi. Elewacja pd. ryzalitu dwuosiowa, przepruta otworami okiennymi umieszczonymi na osi. Wnętrze: najokazalej ukształtowana sień, ozdobiona w partii fasety dekoracją sztukatorską z motywem kaboszonów w obramieniu z ornamentu zbliżonego do małżowinowo – chrząstkowego i okuciowego, przedzielonych konsolami. Z sieni tej przejście na klatkę schodową ze schodami prowadzącymi do pomieszczeń mieszkalnych. Część mieszkalna na wszystkich kondygnacjach wydzielona od schodów przeszklonymi ściankami drewnianymi, w których umieszczone są drzwi. W dachu świetlik. Wyposażenie: piece ceramiczne z pocz. XX w. (lokal nr 3). Instalacje: elektryczna, gazowa, wodno - kanalizacyjna, alarmowa, klimatyzacyjna.

1. Miejscowość	ŻAGAŃ	4. Obiekt (nazwa jak w karcie)		5. Zawartość wkładki (nazwa materiału uzupełniającego)	
2. Gmina	Żagań				
3. Województwo	lubuskie	DOM MIESZKALNY (KAMIENICA)		MATERIAŁ ILUSTRACYJNY	



2



3



4



5



6

1. Miejscowość 2. Gmina 3. Województwo	ŻAGAŃ Żagań lubuskie	4. Obiekt (nazwa jak w karcie) DOM MIESZKALNY (KAMIENICA)	5. Zawartość wkładki (nazwa materiału uzupełniającego) MATERIAŁ ILUSTRACYJNY
--	---	---	--



7



8

9



10



11

1. Miejscowość **ŻAGAŃ**
2. Gmina **Żagań**
3. Województwo **lubuskie**

4. Obiekt (nazwa jak w karcie)
DOM MIESZKALNY (KAMIENICA)

5. Zawartość wkładki (nazwa materiału uzupełniającego)
MATERIAŁ ILUSTRACYJNY



12



13



14



15



16

1. Miejscowość 2. Gmina 3. Województwo	ŻAGAŃ Żagań lubuskie	4. Obiekt (nazwa jak w karcie) DOM MIESZKALNY (KAMIENICA)	5. Zawartość wkładki (nazwa materiału uzupełniającego) MATERIAŁ ILUSTRACYJNY
--	---	---	--



17



18



19



20



21

1. Miejscowość 2. Gmina 3. Województwo	ŻAGAŃ Żagań lubuskie	4. Obiekt (nazwa jak w karcie) DOM MIESZKALNY (KAMIENICA)	5. Zawartość wkładki (nazwa materiału uzupełniającego) MATERIAŁ ILUSTRACYJNY
--	---	---	--



22



23



24

25



26



27

1. Miejscowość **ŻAGAŃ**
2. Gmina **Żagań**
3. Województwo **lubuskie**

4. Obiekt (nazwa jak w karcie)
DOM MIESZKALNY (KAMIENICA)

5. Zawartość wkładki (nazwa materiału uzupełniającego)
MATERIAŁ ILUSTRACYJNY



28



29



30



31



32



33

1. Miejscowość 2. Gmina 3. Województwo	ŻAGAŃ Żagań lubuskie	4. Obiekt (nazwa jak w karcie) DOM MIESZKALNY (KAMIENICA)	5. Zawartość wkładki (nazwa materiału uzupełniającego) MATERIAŁ ILUSTRACYJNY
--	---	---	--



34



35

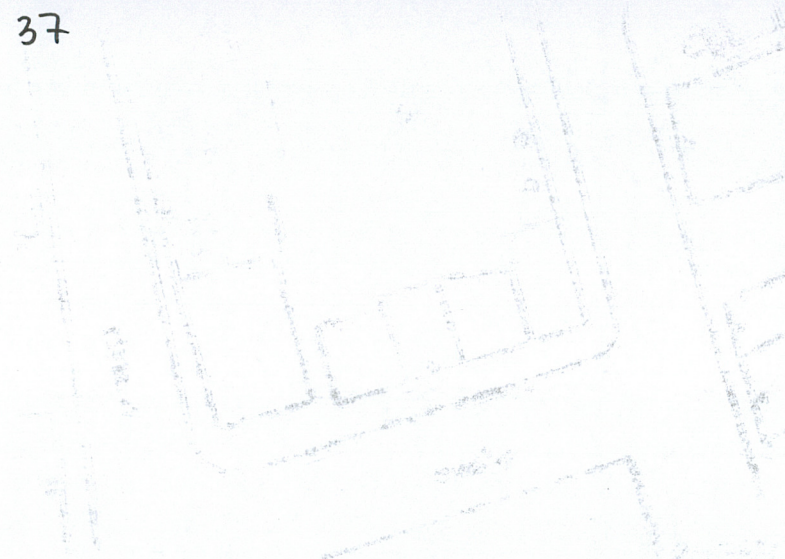
36



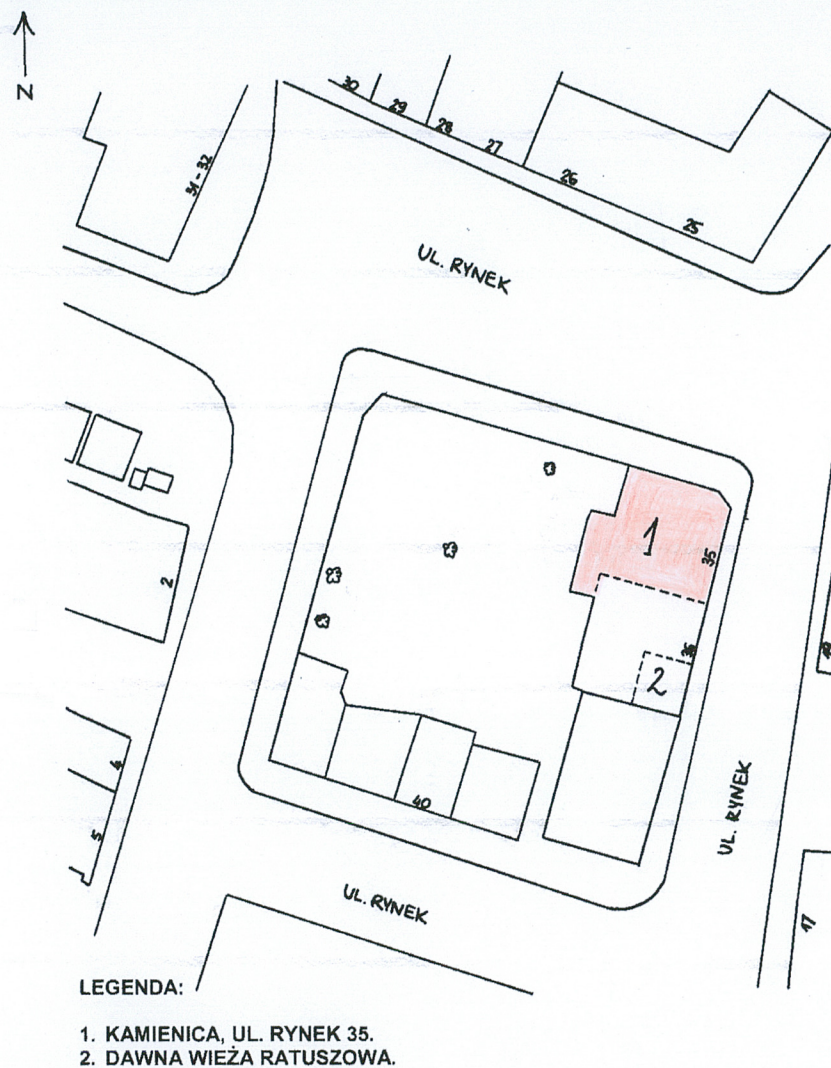
37



38



1. Miejscowość 2. Gmina 3. Województwo	ŻAGAŃ Żagań lubuskie	4. Obiekt (nazwa jak w karcie) DOM MIESZKALNY (KAMIENICA)	5. Zawartość wkładki (nazwa materiału uzupełniającego) Plan sytuacyjny, spis ilustracji
--	---	---	---



Spis ilustracji:

1. Widok kamienicy od strony pn wsch.
2. Widok na starą wieżę ratuszową od strony Schloßgasse, 1848 r.
3. Fragment pocztówki przedstawiający wieżę ratuszową, 1900 r.
4. Pocztówka przedstawiająca widok na kamienicę przy ul. Rynek 35 od strony Buttermarkt, ok. 1910 r.
5. Pocztówka przedstawiająca widok na kamienicę przy ul. Rynek 35 od strony Keplerstrasse, ok. 1910 r.
6. Widok od strony wsch.
7. Widok przyziemia elewacji wsch.
8. Wspornik balkonu w elewacji wsch.
9. Balustrada balkonu na trzeciej kondygnacji w elewacji wsch.
10. Płycina pod oknem w elewacji wsch.
11. Dekoracja nad oknami w elewacji wsch.
12. Balkon na czwartej kondygnacji elewacji wsch.
13. Okno na drugiej kondygnacji.
14. Widok wykusza na styku elewacji wsch. i pn.
15. Drzwi do sklepu odzieżowego.
16. Wspornik wykusza.
17. Widok przyziemia elewacji pn.
18. Drzwi główne w elewacji pn.
19. Drzwi do sklepu mięsnego.
20. Widok od strony pn. zach.
21. Widok elewacji zach.
22. Drzwi w elewacji zach.
23. Widok sieni w kierunku pn.
24. Widok sieni w kierunku pd.
25. Fragment fasety w sieni.

Cd. spisu ilustracji:

26. Wejście z klatki schodowej do sieni.
27. Posadzka na klatce schodowej.
28. Schody główne.
29. Drzwi do piwnicy.
30. Schody do piwnicy.
31. Sklepienie w piwnicy.
32. Wnętrze sklepu odzieżowego.
33. Posadzka w sklepie odzieżowym.
34. Drzwi do lokali mieszkalnych na trzeciej kondygnacji.
35. Drzwi do lokalu mieszkalnego na trzeciej kondygnacji.
36. Drzwi do lokalu mieszkalnego na czwartej kondygnacji.
37. Drzwi do pomieszczenia gospodarczego na czwartej kondygnacji.
38. Świetlik.