

A B C D E F G H I J K L Ł M N O P R S T U V W X Y Z

Nr

4058
LUBUSKIE

1. Obiekt

KOLEGIUM POJEZUICKIE ob. szkoła

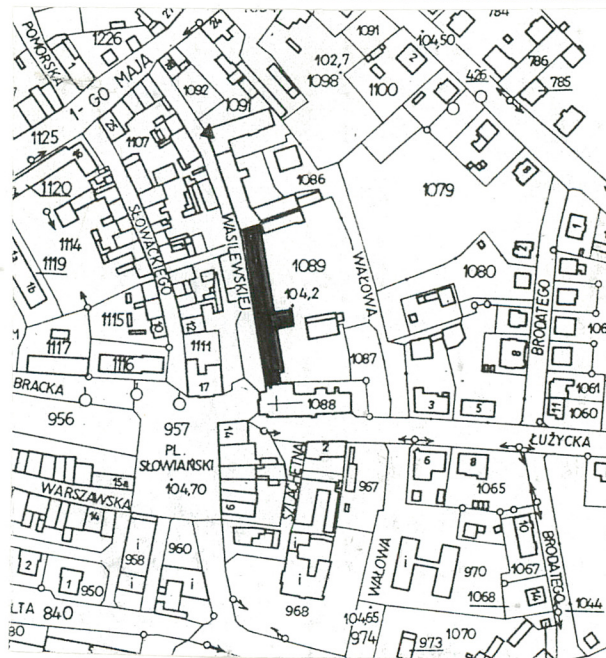
2. Czas powstania

1665 rok

3. Miejscowość

ŻAGAŃ

11. Zdjęcia, rzut, przekrój, sytuacja, orientacja



4. Adres

ul. Gimnazjalna 13

nr hipoteczny

5. Przynależność administracyjna

województwo zielonogórskie

gmina Żagań

pow. Żagań

6. Poprzednie nazwy miejscowości

SAGAŃ

7. Przynależność administracyjna

1 VI 1975

województwo zielonogórskie

powiat Żagań

8. Właściciel i jego adres

Urząd Gminy Żagań

9. Użytkownik i jego adres

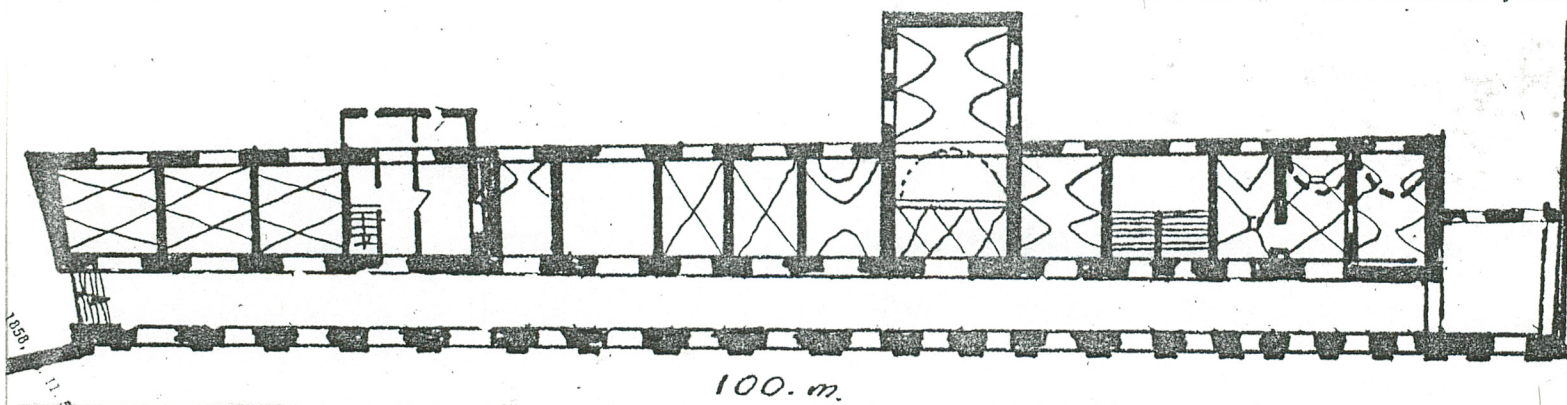
Zespół Szkół Tekstylny-
- Handlowych Żagań

10. Rejestr zabytków:

339

5.06.96r.

Nr data



Pierwszą wzmiankę o Kolegium jezuitów znajdujemy 8 kwietnia 1634 roku, kiedy Rektor zwrócił się z prośbą do namiestnika żagańskiego o przydzielenie materiałów budowlanych, pozostawionych na budowie pałacu Wallensteina. Jezuici przejęli resztki klasztoru wraz z kościołem po franciszkanach w r.1632 i z przyznanych materiałów postawili nowe kolegium, oddane do użytku w 1655 roku. w r.1668 budynek został doszczętnie zniszczony pożarem. Odbudowano go w latach 1688 - 1696 wg projektu Antonio Porty, nadwornego architekta i twórcy żagańskiej rezydencji Lobkowitzów. Dla powiększenia nowego budynku zakupiono i wyburzono 9 domów wzdłuż ul.Gimnazjalnej. W roku 1733 dobudowano do kolegium aulę, a pod koniec XVIII wieku trzy-skrzydłową część północną. Po kasacie zakonu jezuitów na początku XIX w., południową część wielkiego założenia król Fryderyk przemianował na "Królewski Instytut Naukowy", natomiast północna, po przebudowie i pod-

Kolegium zlokalizowane jest wzdłuż ulicy Gimnazjalnej, elewacją południową przylega do kościoła św.Piotra i Pawła.

Wymurowane z cegły pełnej palonej z użyciem kamienia, wiązanych zaprawą wapienną. Nad niektórymi pomieszczeniami piwnicy i parteru sklepienia kolebkowe i kolebkowe z lunetami oraz krzyżowe. Nad kondygnacją II i III stropy płaskie drewniane. Dach dwuspadowy o konstrukcji drewnianej, kryty dachówką ceramiczną. Nad dobudówką także dach dwuspadowy z pokryciem ceramicznym. Posadzki w piwnicach - betonowe, na korytarzach i pom.sanitarnych lastrico, natomiast w klasach płytki PCV. Klatka schodowa współczesna z lastrico, poręcze metalowe. Otwory okienne prostokątne, na II piętrze kwadratowe ze stolarką drewnianą współczesną.

Budynek kolegium oparty na rzucie wydłużonego prostokąta o dłuższym boku = 100 m. Dwutraktowy z korytarzem wzdłuż ulicy. Od wschodu centralnie usytuowana dobudówka II kondygnacyjna na planie prostokąta.

Bryła - Budynek III kondygnacyjny, częściowo podpiwniczony, z dachem dwuspadowym. Fasada otynkowana 21-osiowa. Rozczłonkowana za pomocą 22 jońskich pilastrów w wielkim porządku umieszczonych pomiędzy oknami, wspartych na wysokim cokole. Cokół zwieńczony gzymsem taśmowym. Pilastry zwieńczone głowicami pseudojońskimi, z szarfami i pękiem owoców i liści pośrodku, przewieszonymi pomiędzy ślimacznicami. Okna obramowane płaskimi opaskami z uszakami i gładkimi płycinami nadokiennymi na parterze, oraz z dekoracją rzeźbiarską w postaci kokard z pękiem liści i owoców nad oknami piętra. Nad dekoracjami tympanony, naprzemian trójkątne i półkolisty. Nad tympanonami dekoracje w postaci 2 wolut z gałązką pośrodku. Nad oknami II piętra płyciny z kulek podtrzymywane po bokach przez 2 woluty.

W drugiej od południa osi - dekoracyjny portal z kamienia. Otwór zwieńczony trójbocznie, flankowany 2 pilastrami i przylegającymi do nich 2 kolumnami. Kapitele pseudojońskie z wolutami połączonymi szarfami i łezką. Na kapitelach kolumn - główki amorków. Ponad nimi półkolisty tympanon z bogato profilowanym gzymsem. W tympanonie kartusz herbowy w obramieniu z muszli i girland. Po bokach kartusza 2 podtrzymujące go putta. Całość elewacji wieńczy

<p>14. Kubatura</p> <p>21.600 m³</p>	<p>15. Powierzchnia użytkowa</p> <p>1800 m²</p>	<p>16. Przeznaczenie pierwotne</p> <p>kościół</p>	<p>17. Użytkowanie obecne</p> <p>kościół</p>
<p>18. Prace budowlane i konserwatorskie, ich przebieg i dokumentacja</p> <p>1962-65 -- odbudowa kolegium ze zmianą wysokości dachu likwidacją sklepień nad piętrem i niektórych nad parterem. Konserwacja pozostałych sklepień.</p> <p>1985-86 -- remont elewacji,</p> <p>1991-95 -- wzmocnienie sklepień nad parterem, wymiana stropów nad I i II piętrem na żelbetowe.</p>		<p>19. Stan zachowania (fundamenty, ściany zewnętrzne, ściany wewnętrzne, sklepienie, stropy konstrukcje dachowe, pokrycie dachu, wyposażenie i instalacje)</p> <p>fundamenty - stan dobry, ściany - stan dobry, sklepienia nad piwnicą - stan dość dobry, sklepienia nad parterem - stan dobry, stropy drewniane - do wymiany, konstrukcja dachowa - stan dość dobry, pokrycie - stan dostateczny, schody - stan dobry.</p>	
		<p>20. Najpilniejsze postulaty konserwatorskie</p> <ul style="list-style-type: none"> - odtworzyć sztukaterię na sklepieniach, - wyremontować elewację frontową z odtworzeniem detalu, - przełożyć dach, - w przyszłości rozważyć możliwość przywrócenia wysokiego dachu, 	

21. Akta archiwalne (rodzaj akt, numer i miejsce przechowywania)

24. Uwagi różne

25. Opracował

tekst Katarzyna Nuckowska listopad 1996r.

.....
imię, nazwisko, data, podpis

plany, rysunki Katarzyna Nuckowska listopad 1996r.

.....
imię, nazwisko, data, podpis

zdjęcia fotogr. Katarzyna Nuckowska 1996r.

.....
imię, nazwisko, data, podpis

miejsce przechowywania negatywów PSOZ - Zielona Góra

Karta po wypełnieniu podlega ochronie na podstawie przepisów prawa autorskiego

26. Adnotacje o inspekcjach, informacje o zmianach (daty, imiona i nazwiska wypełniających)

22. Bibliografia

- "Architektura doby baroku na Śląsku" - K. Kalinowski
- "Katalog zabytków m. Żagań" - Z-d Historii Budowy Miast
Politechniki Warszawskiej
- "Kościół św. Piotra i Pawła oraz kolegium jezuickie
- studium hist.-opisowe" - S. Mitura
- "Studium stanu obiektów zabytk. m. Żagań" - S. Mitura
- "Żagań-studium hist.-urbanist." - W. Gluziński, M. Zlat
- "Opracowanie dokumentów hist. byłego Urzędu Konserwato-
ra Zabytków Prowincji Dolnośląskiej" - E. Grochowska
- "Wykaz zabytków urbanist. i architektury woj. zielonog.,"
- "Sagan und Sprottau in der schlesischen Geschichte"
- Werner Bein

23. Źródła ikonograficzne i fotografia (rodzaj, miejsce przechowywania, sygnatury)

27. Załączniki

1. Miejscowość.....	ŻAGAN	4. Obiekt (nazwa jak w karcie)	5. Zawartość wkładki (nazwa materiału uzupełniającego)
2. Gmina.....		KOLUGIUM POJEZUICKIE	c.d. p.12 i p.13
3. Województwo.....	zielonogórskie		

c.d. p.12

wyższeniu do III kondygnacji przekazano na siedzibę policji.

Obecny budynek kolegium stanowi niespotykaną na Śląsku odmianę stylową przejścia włoskiego renesansu w barok i z tej racji, jak i z uwagi na duże walory artystyczne, należy do najwybitniejszych dzieł architektury XVII wieku na Śląsku.

c.d. p.13

szeroki gzyms okapowy. Elewacja wschodnia - prosta, słabo rozcłonkowana. Okna ujęte w gładkie opaski.

W południowej i północnej elewacji dobudówki po 2 otwory okienne, zamknięte półkoliście.

Wnętrza: wszystkie 3 kondygnacje rozwiązane są podobnie - długi korytarz wzdłuż ściany zachodniej, od wschodu pokoje ob. klasy. Niektóre pomieszczenia sklepione krzyżowo lub kolebką z lunetami. Pozostałe stropy płaskie. Na półpiętrze klatki schodowej oraz w pomieszczeniu przylegającym do kościoła - prostokątne wnęki zakończone półkoliście z muszlą w środku. W d.kaplicy /ob.gabinet historii/ rodzaj kruchty oddzielonej od nawy dwoma filarami /złożonymi z 3 kolumnienek/ wspierającymi 3 półkoliste arkady z dekoracją malarzką. Nad kaplicą ściana reprezentacyjna ze śladami barokowych płycin ze stiuków i muszli na suficie. W ścianie wnęki ujęte w pilastry z głowicami w postaci kartuszków i ornamentu okuciowego. Na głowicach kule w postaci wazonów. Na ścianach bocznych okien i wnęk ornamenty okuciowe z okrągłymi medalionami o tematyce figuralnej religijnej i świeckiej. Salę wieńczy fryz kostkowy z muszlami w nadprożach i pośrodku.

wykaz zdjęć na odwrocie

Wkładkę założył: Katarzyna Nuckowska listopad 1996r.
(imię, nazwisko, data)

Miejsce przechowywania negatywów:

1. Portal wejściowy
2. Tympanon trójkątny nad I piętrem
3. Tympanon trójkątny nad I piętrem
4. Pilastry elewacji zachodniej
5. Elewacja wschodnia
6. Wnęka z muszlą w d.kaplicy
7. Wnęka z muszlą na klatce schodowej
8. Ornament na wnęcie okiennej w sali reprezentacyjnej
9. Okno w sali reprezentacyjnej
10. Nadproże okna w sali reprezentacyjnej
11. Okno w pomieszczeniu na parterze
12. Sklepienie w gabinecie dyrektora
13. Sztukaterie nasklepieniu w gabinecie dyrektora
14. Arkada w d.kaplicy
15. Filar w d.kaplicy
16. Drzwi wejściowe w elewacji wschodniej
17. Klatka schodowa
18. Sklepienie w piwnicy
- 19.- 21. Sklepienia w pomieszczeniach parteru

1. Miejscowość	2. Obiekt (nazwa jak w karcie)	3. Zawartość wkładki (nazwa obiektu lub materiału uzupełniającego)
ŻAGAN	KOLEGIUM POJEZUICKIE	zdjęcia



1.



2.



3.

Wkładkę założył: Katarzyna Nuckowska 1996r.
(imię, nazwisko, data)

Miejsce przechowywania negatywów: PSOZ - Zielona Góra



4.



5.



6.



7.

1. Miejscowość ŻAGAN	2. Obiekt (nazwa jak w karcie) KOLEGIUM POJEZUICKIE	3. Zawartość wkładki (nazwa obiektu lub materiału uzupełniającego) zdjęcia
-------------------------	--	---



8.



9.



10.



11.

Katarzyna Nuckowska 1996r.

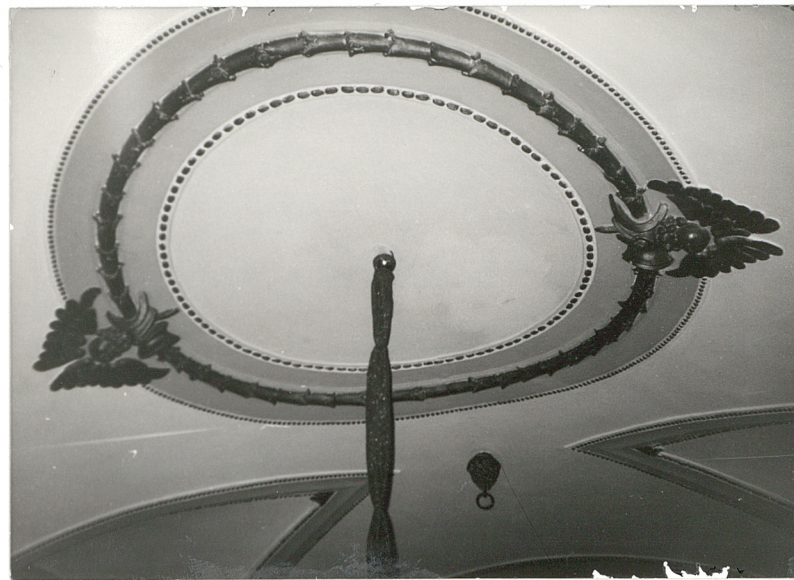
Wkładkę założył:
(imię, nazwisko, data)

PSOZ - Zielona Góra

Miejsce przechowywania negatywów:



12.



13.



14.



15.

1. Miejscowość ŻAGAN	2. Obiekt (nazwa jak w karcie) KOLEGIUM POJEZUICKIE	3. Zawartość wkładki (nazwa obiektu lub materiału uzupełniającego) zdjęcia
-------------------------	--	---



16.



17.



18.

Wkładkę założył: Katarzyna Nuckowska
(imię, nazwisko, data)

Miejsce przechowywania negatywów: PSOZ - Zielona Góra



19.



20.



21.

