

KRAJOWY OŚRODEK BADAŃ

I DOKUMENTACJI

ZABYTEKÓW W WARSZAWIE

KARTA EWIDENCYJNA ZABYTEKÓW
ARCHITEKTURY I BUDOWNICTWA

A B C D E F G H I J K L M N O P R S T U V W X Y Z

Nr

7050

1. Obiekt

616/2

KAPLICA GROBU BOŻEGO

(nie umi. przy kościele Nawiedzenia NMP)

2. Czas powstania

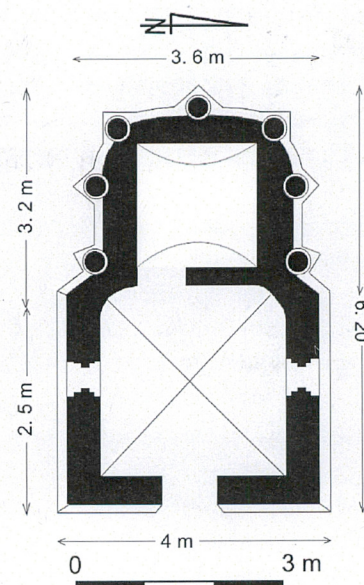
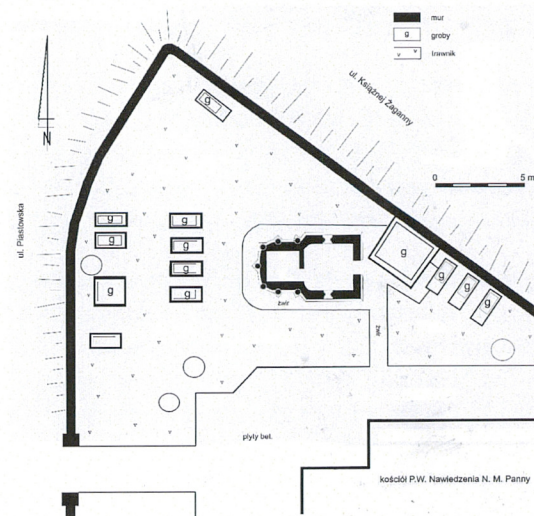
1598 r.

3. Miejscowość

ŻAGAŃ

11. Zdjęcie, rzut, przekrój, sytuacja, orientacja

1.



4. Adres

przy kościele pw. Nawiedzenia NMP
ul. Podgórna 16, 68 – 100 Żagań

nr działki: 2393

M. Ptaszowski

nr ks. wiecz.: [redacted]

5. Przynależność administracyjna

województwo lubuskie

powiat Żagań

gmina Żagań

6. Poprzednie nazwy miejscowości

Sagan

7. Przynależność administracyjna do 31.12.1998 r

województwo zielonogórskie

gmina Żagań

8. Właściciel i jego adres

Parafia rzym.- kat.

p.w. Nawiedzenia NMP

ul. Podgórna 16, 68 – 100 Żagań

9. Użytkownik i jego adres

Parafia rzym.- kat.

p.w. Nawiedzenia NMP

ul. Podgórna 16, 68 – 100 Żagań

10. Rejestr zabytków

nr: 2083

data 29.04.1971 r.

12. Autorzy, historia obiektu, określenie stylu.

Osada Żagań powstała zapewne w 1 poł. XII w. Z 1202 r. pochodzi pierwsza wzmianka o kasztelanie grodu żagańskiego. Lokacja na prawie magdeburskim nastąpiła w latach 1220 – 30. W 1274 r. Żagań został stolicą wyodrębnionego księstwa żagańskiego. Miasto stanowiące ośrodek rzemiosła i handlu dla okolicznych wsi rozwijało się szybko i pomyślnie.

W 1284 r. książę Henryk Brodaty sprowadził do Żagania zakon kanoników regularnych reguły św. Augustyna, którzy objęli dawny kościół parafialny i wzniesli przy nim klasztor funkcjonujący do 1810 r. Z ich inicjatywy powstał też kościół p.w. Nawiedzenia Najświętszej Marii Panny, tzw. „kościół na górcie” (Bergelkirche). Początki istnienia świątyni wiąza się z kultem obrazu Matki Boskiej z Dzieciątkiem, który znajdował się w kaplicy, w miejscu ob. Kościoła. Tam w 1404 r. dzięki staraniom opata Ludolfa (1394 – 1422) wzniesiono drewniany kościół, rozbudowany ok. poł. XV w. Zrujnowany w czasie wojny trzydziestoletniej, odbudowany w 1691 r. i rozbudowany staraniem opata Jana Karola Leista z Głogowa (1747 – 1752). Przez cały czas funkcjonował jako kościół cmentarny; od 1971 r. pełni funkcję kościoła parafialnego.

Zlokalizowana w pn.zach. części cmentarza Kaplica Grobu Bożego, wzniesiona została w 1598 r., przez opata Jakuba II Liebiga (1583 – 1600). Jest kopią kaplicy w Görlitz, zbudowanej pod koniec XV w. Kaplica stanowi część Kalwarii, w skład której wchodziły także Kaplica Namaszczenia i Kaplica Krzyża Świętego (przemianowana w k. XIX w. na kostnicę). Kaplica Grobu Bożego była miejscem wielu pielgrzymek, o czym świadczą napisy zachowane na murach, z których najstarszy wyrył Daniel Rudolffus w 1607 r.

Inspiracją dla Kaplicy Grobu Świętego w Görlitz – wzorca dla kaplicy w Żaganiu – był kościół Grobu Świętego wzniesiony w 1 poł. IV w., w Jerozolimie. Kaplice Grobu Świętego powstawały do XVIII w., najczęściej w okresie średniowiecza, z reguły na rzutach kolistych, stanowiąc swobodną travestację architektury kościoła. Kaplica w Żaganiu (podobnie jak jej prototyp) stanowi mieszanekę stylową: późny gotyk z elementami architektury romańskiej i wpływem arabskich form stylowych.

13. Opis (sytuacja, materiał i konstrukcja, rzut, bryła, elewacje, wnętrze, wyposażenie, instalacje)

SYTUACJA. Miasto powiatowe Żagań położone jest nad rzeką Bóbr, w południowej części województwa lubuskiego, na pograniczu Niziny Śląskiej i Gór Kocich. Na południe od miasta rozpościerają się Bory Dolnośląskie, na zachód - Wzniesienia Żarskie, na północny - wschód - Wzgórza Dalkowskie. Blisko miasta przebiega międzynarodowa autostrada Berlin - Wrocław – Kraków.

W zach. części miasta, u zbiegu ulic Księżnej Żaganny, Piastowskiej i Podgórnej, na niewielkim wzniesieniu, znajduje się kościół pw. Nawiedzenia NMP – na niewielkim cmentarzu otoczonym wysokim murem. W pn.zach. części cmentarza usytuowana jest Kaplica Grobu Bożego: między betonową alejką otaczającą kościół a murem cmentarnym, w bezpośrednim sąsiedztwie starych grobów. Wokół budynku wysypana opaska z białego żwiru.

MATERIAŁ. KONSTRUKCJA. TECHNIKA.

Ściany zewnętrzne i wewnętrzne murowane z prostopadłościennych bloków kamiennych; detal architektoniczny – z kształtek kamiennych..

Sklepienia i stropy. Sklepienie krzyżowe i odcinkowe, kolebkowe.

Więźba dachowa. Brak konstrukcji dachu.

Pokrycie dachowe. Kopuła latarni – kamienna; płaski dach kryty papa na lepiku.

Posadzki i podłogi. Posadzki z płyt kamiennych.

Otwory okienne – dwa wąskie, zamknięte ostrołucznie otwory okienne, w węgarach mocno rozglifionych na zewnątrz i wewnątrz, uskokowo profilowanych.

Otwór drzwi – w kształcie ostrołucznej arkady o łuku ostrym obniżonym; węgary rozglifione, wielokrotnie profilowane półwałkami, ćwierćwałkami i profilami kanciastymi, gierowanymi w kluczu arkady; profilowanie przebiega od połowy wysokości otworu. Drzwi ostrołuczne, deskowo – listwowe na zawiasach pasowych, zewnętrznie opierzone w jodełkę.

RZUT. Niewielki budynek na rzucie kwadratu zestawionego z węższym prostokątem, zamkniętym półwałnie. Węższa część budynku artykułowana ośmioma arkadowymi blendami z podporami w kształcie kolumn, stojących na prostopadłościennych cokołach ustawionych narożnikowo do cokołu budynku. Wnętrze kwadratowe nakryte sklepieniem krzyżowym, podłużne – sklepieniem kolebkowym, odcinkowym.

BRYŁA. Mały jednokondygnacyjny budynek nakryty stropem płaskim, zwieńczony ażurową, sześcioboczną latarnią, nakrytą ośmioboczną kopułką ze sterczyną. Na zach. krawędzi dachu stoją dwie sterczyny w kształcie wgłębnych, prostokątnych płycin.

ELEWACJE murowane z dużych, prostopadłościennych ciosów kamiennych, zwieńczone wąskim gzymsem, wklęsłym profilem oddzielonym od gzymsu koronującego – w formie masywnego wałka. Wysoki cokół wyodrębniony uskokiem.

[cd. opisu na wkładce nr 1]

14. Kubatura 114 m ³	15. Powierzchnia użytkowa 22,8 m ²	16. Przeznaczenie pierwotne Kaplica	17. Użytkowanie obecne Kaplica
18. Prace budowlane i konserwatorskie, ich przebieg i dokumentacja ⇒ 1998 r. – prace konserwatorskie w obiekcie. <u>Istniejąca dokumentacja techniczna budynku:</u> — Archiw. WUOZ, sygn. 3802: Projekt budowlany. Oświetlenie iluminacyjna, opr. A. Frąckowiak, 1999 r. , Ocena stanu zachowania oraz koncepcja konserwacji kaplicy, opr. P. Gierlasiński, 1997 r.		19. Stan zachowania (fundamenty, ściany zewnętrzne, ściany wewnętrzne, sklepienia, stropy, konstrukcje dachowe, pokrycie dachu, wyposażenie i instalacje) Stan bardzo dobry.	
		20. Najpilniejsze postulaty konserwatorskie ⇒ Bieżąca konserwacja.	

21. Akta archiwalne (rodzaj akt, numer i miejsce przechowywania)

- karta zielona z 06.09.1959 r.
- *Żagań. Studium urbanistyczne*. Opr. W. Gluziński, M. Zlat, J. Piątek, PKZ Wrocław 1953, mpis archiw. WUOZ, sygn. 421, s.42 -3

24. Uwagi różne.

25. Opracował

tekst PDZ ALMA Jacek Sawiński 30.09.2005

plany i rysunki PDZ ALMA Jacek Sawiński 30.09.2005

zdjęcia PDZ ALMA Jacek Sawiński 30.09.2005

miejsce przechowywania negatywów: archiwum autora

J. Sawiński

Karta po wypełnieniu podlega ochronie na podstawie przepisu prawa autorskiego

22. Bibliografia

- P. Lauschke, *Führer durch Sagan und Umgegend, Sagan, 1910*
- *Sagan die schöne Boberstadt – Führer durch Stadt und Umgegend*, Biblioteka Muzeum Karkonoskiego w Jeleniej Górze, 30, 40-te.l. XX w., s. 36 – 40
- R. Hoffmann, *Kirchen u. kapellen in Sagan*, Breslau 1930.
- St. Kowalski, *Zabytki Województwa Zielonogórskiego*, Zielona Góra, 1987 r., s. 234 - 235,
- *Sagan und Sprottau in der schlesischen geschichte „Les vues de Sagan”*, Würzburg 1992 r
- Adamek K., Świątek, M.R. *Żagań znany i nieznany. Przewodnik historyczny po mieście i okolicy*, Żagań 2002 r.

26. Adnotacje o inspekcjach, informacje o zmianach (daty, imiona i nazwiska wypełniających)

23. Źródła ikonograficzne i fotografia (rodzaj, miejsce przechowywania, sygnatury)

Publ.w.: *Sagan u. Sprottau*, s. 12 - widok miasta od pn.wsch., F.B. Werner, 1732 – *Scenographia Urbium Silesiae* Tabl. II; s. 16 – plan miasta z 1751 r, Ch. F. v Wrede; s.29 – widok żagańskiego rynku w kierunku pn.zach. lit. kol. E. Hacke 1846. Plan Żagania z 1620 r. – opr. W. Sebis, zb. kartogr. Bibl. Miejskiej Wrocławiu (nr 943 c B1.41). Plan miasta z lat 30, 40-tych XX w., / w:/ *Sagan a schöne Boberstadt...*, wkładka i s.39

27. Załączniki

- * wkładka nr 1; cd. opisu, spis materiału fot., plan orientacyjny, zdjęcia
- * wkładka nr 2: zdjęcia

1. Miejscowość

ŻAGAŃ

2. Obiekt (nazwa jak na karcie)

KAPLICA GROBU BOŻEGO

3. Zawartość wkładki (nazwa obiektu lub materiału uzupełniającego)

cd. opisu, spis materiału fotograficznego,
plan orientacyjny, zdjęcia

Fasada - elewacja wsch. Kwadratowa ściana pośrodku przepruta ostrołuczną arkadą drzwi, wielokrotnie profilowaną w górnej części węgarów. Na wysokości nasady archiwolty przebiega, prostokątnie załamany, gzyms z wałka. Nad archiwoltą i po jej bokach – trzy prostokątne ramy. Stożące a krawędzi dachu wgłębne, prostokątne płyciny - w polach dekorowane wazonami.

Elewacje boczne: przeprute niewielkim ostrołucznym oknem, rozmieszczonym symetrycznie w górnej części ściany. Gładkie.

Elewacje części zach.: artykułowana okragłolucznymi arkadami: archiwolty o sfazowanych krawędziach wsparte są na kolumnach, stojących na kostkowych cokołach ustawionych narożnikowo do cokołu budynku. Kolumny o gładkich trzonach zwieńczonych kielichowymi, profilowanymi głowicami; bazy talerzowe, płaskie, zwieńczone pierścieniem.

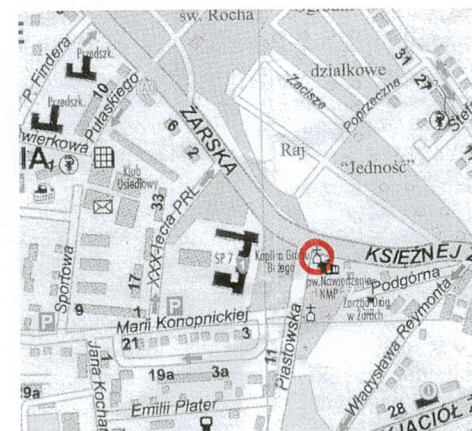
Latarnia: ażurowa, smukła, sześcioboczna: sześć ostrołucznych arkad dźwiga sześcioboczny, wysoki, rozchylony ku górze gzyms, dekorowany trzema rzędami fryzu arkadkowego; w zwieńczeniu - ośmioboczna kopułka ze sterczyną w kształcie szyszki. Kolumnienki gładkie, przewiązane pierścieniem w zwieńczeniu i u nasady; bazy talerzowe, głowice cylindryczne. Wewnętrzne krawędzie archiwolt sfazowane.

WNĘTRZA dwuprzestrzenne: kwadratowy przedsionek oddzielony od prostokątnego aneksu gładką ścianą w dolnym narożu przeprutą niewielkim, prostokątnym otworem wejściowym. Ściany i posadzka – kamienne, gładkie. Bez wyposażenia, bez instalacji.

SPIS MATERIAŁU FOTOGRAFICZNEGO

1. Widok kaplicy od pn.wsch.
2. Widok od pn.zach.
3. Elewacja wsch. - fasada.
4. Obrazienie drzwi wejściowych
5. Latarnia - widok od pn.zach.
6. Fryz arkadkowy na gzymsie latarni
7. Fragment partii cokołowej części zachodniej
8. Okno w elewacji pd.
9. Sklepienie przedsionka
10. Ściana działowa

Plan orientacyjny



2.



3.



4.



1. Miejscowość

ŻAGAŃ

2. Obiekt (nazwa jak na karcie)

KAPLICA GROBU BOŻEGO

3. Zawartość wkładki (nazwa obiektu lub materiału uzupełniającego)

zdjęcia

5.



6.



7.



8.



9.



10.

