

61611

1. Obiekt
**KOŚCIÓŁ cmentarny /obecnie parafialny/
p.w. Nawiedzenia Najświętszej Marii Panny /niem. Bergelkirche/**

2. Czas powstania

XV w. /ok. 1444 r./,
rozbudowany 1750 r.

3. Miejscowość

Żagań

11. Zdjęcia, rzut, przekrój, sytuacja, orientacja



4. Adres **Żagań, ul. Piastowska**

dz. ew. nr 2393

nr hipoteczny.....

5. Przynależność administracyjna

województwo **lubuskie**

gmina **Żagań**

6. Poprzednie nazwy miejscowości

Sagan

7. Przynależność administracyjna
przed 1 VI 1975

województwo **zielonogórskie**

powiat **Żagań**

8. Właściciel i jego adres

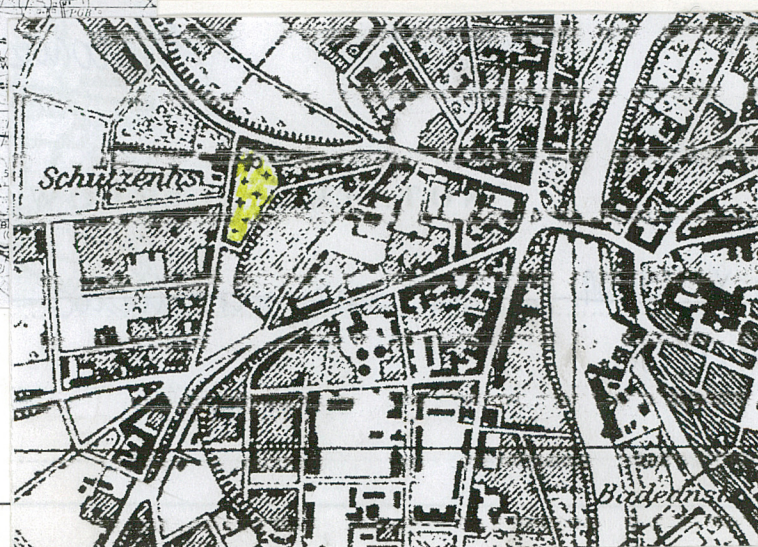
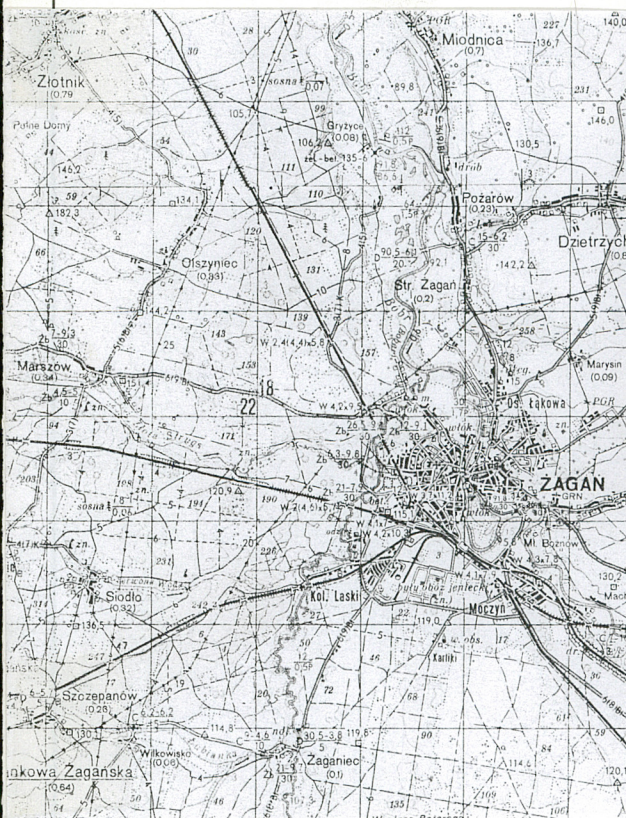
**Parafia Rzymskokatolicka
p.w. Najświętszej Marii Panny
ul. Podgórna 16
68-103 Żagań**

9. Użytkownik i jego adres

**Parafia Rzymskokatolicka
p.w. Najświętszej Marii Panny
ul. Podgórna 16
68-103 Żagań**

10. Rejestr zabytków

Nr **326** data **05.06.1961 r.**



Kościół parafialny /dawniej cmentarny/ p.w. Nawiedzenia Najświętszej Marii Panny jest usytuowany w zachodniej lewobrzeżnej części Żagania na cmentarzu pomiędzy ul. Żaganny i Piastowską.

Kościół jest orientowany, murowany z cegły w układzie polskim, otynkowany. Wzniesiony na rzucie prostokąta z węższym prezbiterium zamkniętym trzema bokami ośmiobokoku. Od strony północnej do nawy dostawiona jest kaplica na rzucie prostokąta, pod którą znajduje się krypta.

Bryła kościoła pomimo monotonnego rozwiązania elewacji jest bardzo malownicza. Poszczególne elementy kościoła są różnej wysokości oraz nakryte innym typem dachu. Nawa kościoła nakryta jest dachem naczółkowym, prezbiterium – dachem wielospadowym, natomiast kaplica – mansardowym. Nad nawą znajduje się drewniana wieżyczka, zwieńczona baniastym hełmem z latarnią. Pokrycie dachów wykonane z dachówki ceramicznej karpiówki, układanej w łuskę. Hełm sygnaturki jest pokryty blachą.

Elewacje kościoła są gładkie, rytmizowane jedynie wielkimi oknami oraz uskokowymi przyporami w partii prezbiterium. Wysokie, prostokątne okna, zamknięte łukiem półkolistym są dwustronnie rozglifione. Okno elewacji zachodniej oraz dwa okna elewacji południowej i północnej, otwierające się na emporę w zachodniej części kościoła, zostały zamurowane do połowy wysokości.

Na ścianie, zamykającej prezbiterium w hemisferycznej niszy umieszczona jest barokowa rzeźba Marii z Dzieciątkiem, wykonana z piaskowca. Na południowej szkarpie nawy znajduje się epitafium z 1600 r., upamiętniające Christopha Eckarda i jego dzieci: Annę i Johanna.

Kościół w obecnej postaci jest barokowy z zachowanymi elementami gotyckimi. Najstarszą piętnastowieczną część kościoła /dwuprzęsłowe prezbiterium i wschodnie przęsła nawy/ nakrywają sklepienia sieciowe, natomiast dwa zachodnie przęsła nawy nakryte są sklepieniami kolebkowymi z lunetami. Kaplica przykryta jest sklepieniem krzyżowym, w zakrystii założone jest sklepienie kolebkowe. Wschodnie wsporniki sklepienia sieciowego nawy, osadzone na styku muru obwodowego i łuku tęczowego, mają formę ściętego, profilowanego stożka. Południowy wspornik zdobiony jest tarczą herbową z przedstawioną schematycznie głową barana.

Ścianę nad łukiem tęczowym pokrywa dekoracja malarska o motywach roślinnych i figuralnych, wyobrażająca anioły trzymające kartusz z monogramem Marii. Motywy roślinne zdobią również gify okienne i sklepienia.

W zachodniej części nawy kościoła znajduje się murowana empora muzyczna, wsparta na murowanych słupach, na której w latach 1993-1994 ustawiono nowy prospekt organowy. Na emporę prowadzą współczesne schody o konstrukcji metalowej i stopniach

Pierwszy kościół „na górze” / *Bergelkirche* / - mała drewniana kaplica - został wzniesiony najprawdopodobniej już w 1404 r. przez opata zakonu augustianów Ludolpha Oppila na wzgórzu. W kaplicy miała znajdować się alabastrowy wizerunek Marii z Dzieciątkiem. W 1426 r. Jan I żagański sprowadził do kościoła husytę Johannes Lupe, który odprawiał dla niego msze.

W 1444 r. opat Heinrich Stislav /Stislau?/ (1432-1449) zbudował nowy, kamiennie-ceglany kościół /natomiast wg H. Lutscha kościół powstał równocześnie z kościołem św. Rocha w 1484 r/.

W 1484 r. założono w nim sklepienia sieciowe.

Z XV- wiecznej świątyni gotyckiej zachowało się obecnie prezbiterium oraz wschodnie przęsła nawy. Od 1540 r. zgodnie z rozkazem księcia Henryka von Sachsen w *Bergelkirche* zaprzestano odprawiania nabożeństwa katolickich. Podczas wojny 30-letniej (1618-1648) obiekt został splądrowany przez Szwedów. Po zakończeniu wojny kościół przekazano ponownie w użytkowanie katolikom. Staraniem opata Andreasa Adalberta Thiele (1688-1702) świątynia została w 1691 r. odnowiona.

W 1 poł. XVII w. ufundowane zostały dwa ołtarze boczne. W 1775 r. jezuita Schöbel namalował obraz z retabulum ołtarza głównego, przedstawiający Nawiedzenie NMP. Około połowy XVIII w. z inicjatywy opata Johanna Karla Leista, kościół został powiększony przez przedłużenie nawy w kierunku zachodnim, wzniesiono drewnianą sygnaturkę i dostawienie kaplicy od południa. Do dobudowanej do kościoła kaplicy przeniesiono piętnastowieczną figurę św. Rocha, która pochodziła ze stojącej na pobliskim wzgórzu kaplicy, która została rozebrana w 1542 r.

<p>14. Kubatura</p> <p>~2000 m³</p>	<p>15. Powierzchnia użytkowa</p> <p>330 m²</p>	<p>16. Przeznaczenie pierwotne</p> <p>Sakralne</p>	<p>17. Użytkowanie obecne</p> <p>sakralne</p>
<p>19. Prace budowlane i konserwatorskie, ich przebieg i dokumentacja</p> <p>Około 1995 r. samowolnie założono posadzki i okładziny z lastriko, zbudowano nowe schody prowadzące na emporę muzyczną</p> <p>2001 r. przy kościele wzniesiono nową dzwonnice</p>		<p>18. Stan zachowania (fundamenty, ściany zewnętrzne, ściany wewnętrzne, sklepienia, stropy, konstrukcje dachowe, pokrycie dachu, wyposażenie i instalacje)</p> <p>Fundamenty – nie badano Ściany zewnętrzne – stan dobry Ściany wewnętrzne – stan dostateczny, widoczne zawilgocenie Stropy – stan dobry Konstrukcja dachowa – stan dobry Pokrycie dachu - stan dobry</p> <hr/> <p>20. Najpilniejsze postulaty konserwatorskie</p> <p>Usunięcie okładziny i posadzki z lastriko oraz współczesnych, nieestetycznych schodów na emporę. Zlikwidować betonową opaskę wokół kościoła. Konserwacja stolarki drzwi północnego wejścia bocznego. Ponowna inwentaryzacja istniejącego wyposażenia.</p>	

21. Akta archiwalne (rodzaj akt, numer i miejsce przechowywania)

24. Uwagi różne

22. Bibliografia

K. Adamek, M.R. Świątek, *Żagań znany i nieznany*, 2002r., s. 33-40.
G.P.A. Hausdorf, *Die Kirche U.L.F. „auf dem Berge” zu Sagan*
H. Hoffmann, *Kirchen und Kapellen in Sagan*, Breslau 1937r., s. 20-26.
Sagan die Schöne Boberstadt, s. 79-83.
J. Jungnitz, *Visitationes der Diözese Breslau. Archidiakonat Glogau*, Breslau 1907r., s. 669.
H. Lutsch, *Verzeichnis der Kunstdenkmäler der Provinz Schlesien*, Bd 3, Breslau 1891r., s. 159
Kościół p.w. Nawiedzenia NMP, Karta zielona, 1960r.
S. Kowalski, *Zabytki województwa zielonogórskiego*, Zielona Góra 1987r., s. 239.

23. Źródła ikonograficzne i fotograficzne (rodzaj, miejsce przechowywania, sygnatura)

Topographische Karte Nr 4457 Halbau, (1899) 1938 r.

25. Opracował

tekst mgr Kamila Domagalska, 2002 r.

plany, rysunki mgr Kamila Domagalska, 2002 r.

zdjęcia fotogr. mgr Kamila Domagalska, 2002 r.

Miejsce przechowywania negatywów WO SOZ Zielona Góra

KARTA PO WYPEŁNIENIU PODLEGA OCHRONIE NA PODSTAWIE PRZEPISÓW PRAWA AUTORSKIEGO

26. Adnotacje o inspekcjach, informacje o zmianach (daty, imiona i nazwiska wypełniających)

27. Załączniki

8 sztuk

1. Miejscowość	Żagań	4. Obiekt (nazwa jak w karcie)	5. Zawartość wkładki (nazwa materiału uzupełniającego)
2. Gmina	Żagań	Kościół parafialny p.w. Nawiedzenia NMP /cmentarny/	cd. p. 12
3. Województwo	lubuskie		cd. p. 13

cd. pkt 12 wykonanych z lastriko. Obecnie w kościele założona jest współczesna posadzka oraz okładzina ścienna z lastriko, które szpecą wnętrze świątyni i niekorzystnie wpływają na poziom zawilgocenia murów.

Stolarka drzwiowa została w większości zastąpiona współczesną. Zachowana stolarka drzwi prowadzących do nawy od strony północnej. Drzwi jednoskrzydłowe – imitujące dwuskrzydłowe, zamknięte łukiem nadwieszonym. Zachowany uchwyt drzwi z ozdobną czworolistną tarczką.

Wyposażenie kościoła zostało znacznie zubożone podczas remontów przeprowadzanych w ostatnim dwudziestolecu XX wieku. Usunięta została drewniana ambona z XVIII w. Całkowicie zmieniło się wnętrze prezbiterium w wyniku usunięcia stali i bramek odgradzających miejsce za ołtarzem, które stanowiły swego rodzaju rozbudowane uszaki ołtarza, na których ustawione były figury, obecnie przeniesione do nawy. Usunięte zostały epitafia. Nie istnieje XVIII- wieczna ambona.

W kościele znajdują się obecnie trzy barokowe ołtarze. Ołtarz główny łączy elementy późnorenesansowego ołtarza wykonanego z kamienia i barokowe– z drewna polichromowanego. Tabernakulum jest rokokowe. Ołtarz wieńczy aedikula z rzeźbiarską grupą Zwiastowania. Ażurowe, zdobione snycersko uszaki dolnej części retabulum są wyraźnie późniejsze, zostały być może dodane w tym samym czasie, kiedy ufundowano ołtarze boczne. Dwa ołtarze boczne, usytuowane na wschodniej ścianie nawy przy łuku tęczowym mają podobną formę: retabulum zamknięte półkoliście zwieńczone tondem w ażurowej, snycerskiej oprawie, uszaki zdobione motywami akantu. Na gzymsie ustawione figurki świętych. Ołtarz po lewej stronie nie ma mensy. W ołtarzu po stronie Ewangelii (prawej) znajduje się obraz ze sceną Zesłania Ducha Świętego, ufundowany przez opata Simona Rihla (1732-1747). W zwieńczeniu tondo z przedstawieniem Marii z Dzieciątkiem i św. Janem Chrzcicielem /pierwotnie znajdowało się tam przedstawienie Anioła Stróża/. Ołtarz po stronie Epistoły z obrazem przedstawiającym Ostatnią Wieczerzę, z tondem ukazującym Chrystusa dźwigającego krzyż (pierwotnie znajdowało się tam obraz z Michałem Archaniołem). Po stronie północnej nawy na konsoli ustawiona jest drewniana, polichromowana rzeźba przedstawiająca Michała Archaniola, pierwotnie będąca częścią ołtarza głównego.

W kaplicy p.w. św. Rocha na ścianie południowej znajduje się siedemnastowieczny krucyfiks.

Kościół jest wyposażony w instalację elektryczną i odgromową. Otwory wejściowe są zaopatrzone w kraty.

Na północ od kościoła zlokalizowana jest Kaplica Bożego Grobu oraz kaplica Namaszczenia z manierystyczną grupą rzeźbiarską przedstawiającą Marię Magdalenę oplakującą Chrystusa.

Teren cmentarza otacza mur z dwiema bramami z początku XVIII w. W niszy nad przejazdem bramy wschodniej / przy ul. Piastowskiej/ jest ustawiona figura św. Rocha, natomiast bramę zachodnią zdobi rzeźbiarska grupa Nawiedzenia. Koło bramy przy ul. Podgórznej zlokalizowana jest dawna kaplica św. Krzyża, od XIX w. pełniąca rolę kostnicy. W ogrodzenie, pomiędzy kostnicą, a bramą, wmurowany jest krzyż pokutny.

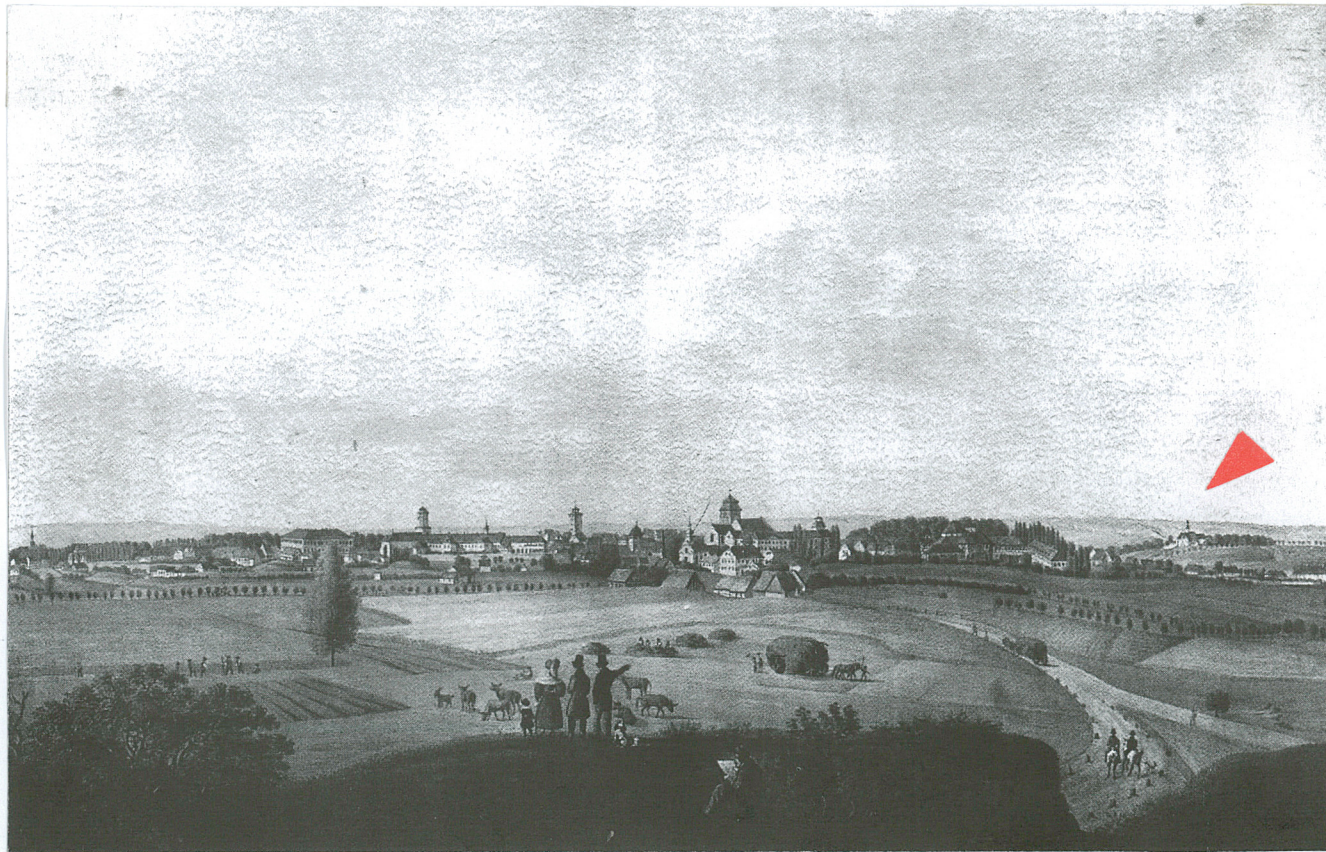
cd. pkt 13 W 1782 r. opat Strauch ufundował /nie istniejącą dziś/ ambonę. Obecnie figura pokazywana jest na wystawie rzeźby średniowiecznej w kościele p.w. Wniebowzięcia NMP. G.P.A. Hausdorf w *Die Kirche U.L.F. „auf dem Berge”* podaje, że w roku 1846 i 1847 zostały

zawieszone dwa dzwony kościelne odlane przez Friedricha Gruhla z Klein- Wielka na Górnych Łużycach. W 1917 r. większy z nich został przetopiony. W połowie lat 90-tych XX wieku kościół został wyremontowany. Wyposażenie wnętrza zostało częściowo wymienione.

W pobliżu kościoła w 1598 r. z inicjatywy opata augustianów Jakoba II Liebiga wzniesiono Kaplicę Bożego Grobu. Niewielki budynek był kopią Kaplicy Bożego Grobu w Görlitz, wzorowanej na Grobie Chrystusa w Jerozolimie. W 1691 r. zbudowano w pobliżu kaplicę Namaszczenia, również wzorowaną na obiekcie z Görlitz, oraz kaplicę św. Krzyża – od końca XIX wieku pełniącą rolę kostnicy.

W 1696 r. powstały cztery kaplice przy drodze prowadzącej od mostu na Przedmieściu Żarskim do kościoła, które wraz z zespołem kaplic przy Bergelkirche stanowiły Kalwarię, licznie odwiedzaną przez pielgrzymów. Otaczający świątynię **cmmentarz** powstał około 1539 r. jako katolicki. Za czasów opata Jakoba II Liebiga (1583-1600) cmentarz został powiększony i częściowo ogrodzony. W 1690 r. teren cmentarza został otoczony murem z dwiema bramami wejściowym. W 1847 r. cmentarz powiększono w kierunku południowym.

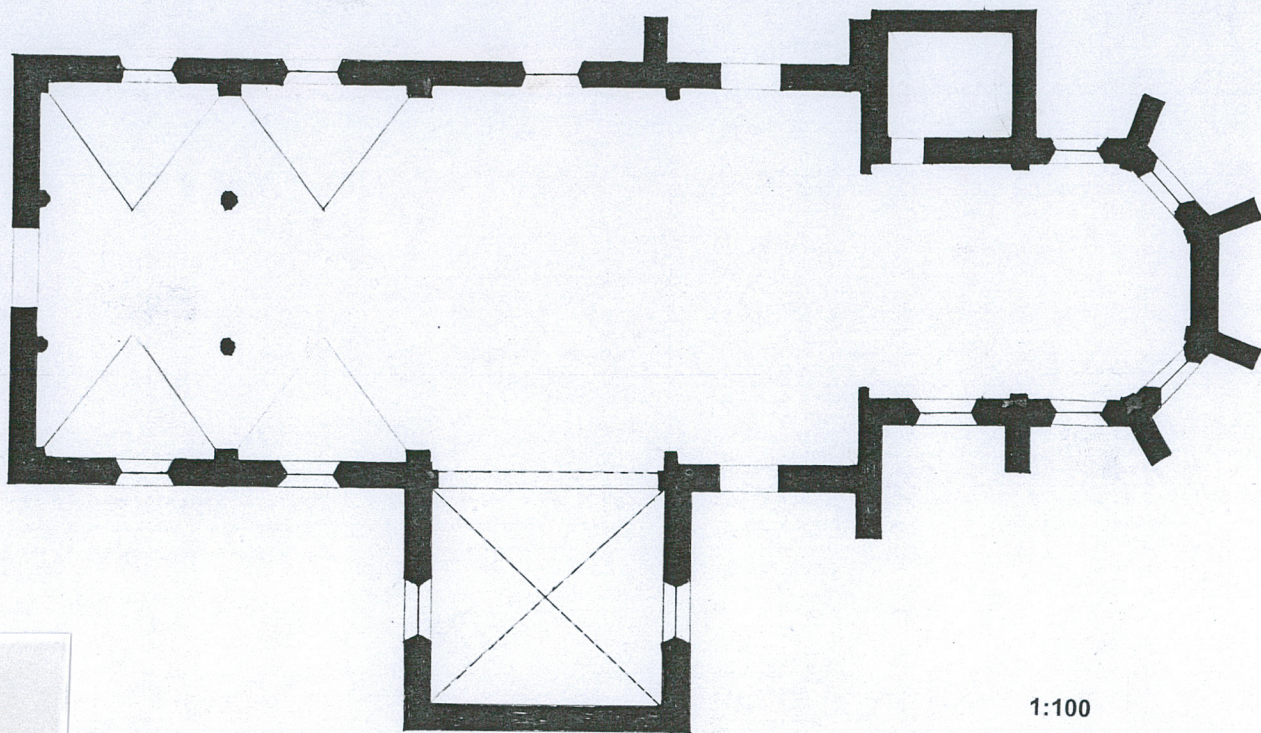
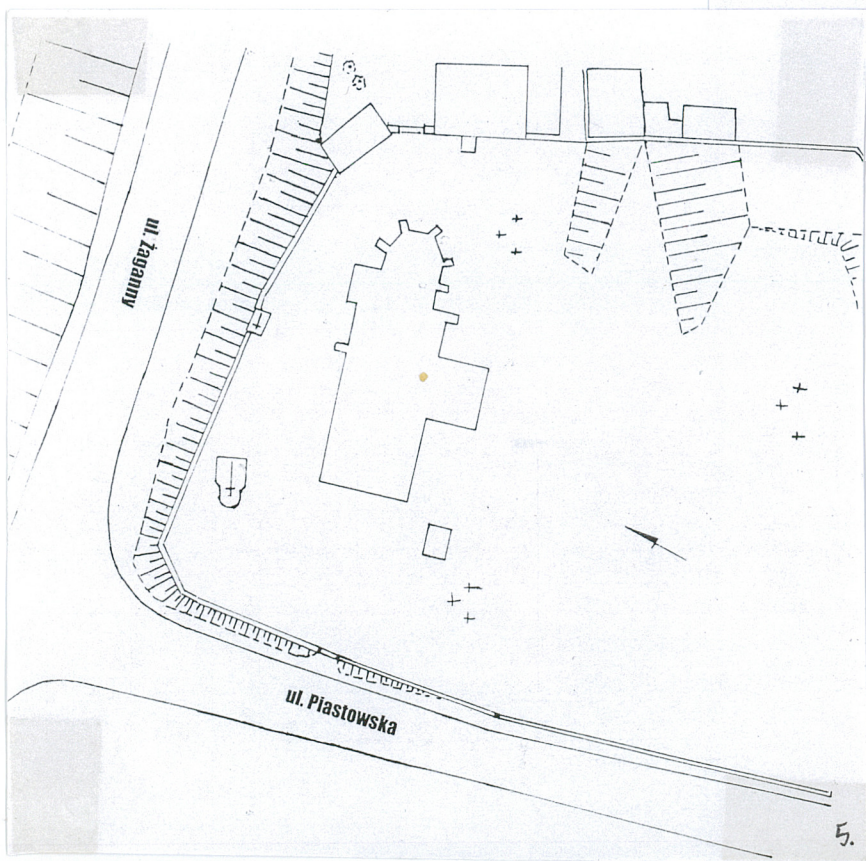
W 2001 r. przy kościele wzniesiono murowaną dzwonnice, na której zawieszono cztery dzwony.



1. Miejscowość	Żagań	4. Obiekt (nazwa jak w karcie)	5. Zawartość wkładki (nazwa materiału uzupełniającego)
2. Gmina	Żagań	Kościół parafialny p.w. Nawiedzenia NMP	fotografie
3. Województwo	lubuskie	/cmentarny/	

SPIS ILUSTRACJI

- Kościół p.w. Nawiedzenia NMP. Widok od strony zachodniej.
- Topographische Karte, Nr 4258, Sagan, 1940 r. Okolice kościoła.
- Mapa topograficzna.
- Żagań. Widok od północnego wschodu. Rysunek z natury. 1828 r. Odnowiony i wydany przez A. Remodiniego *Wg Żagań w historii Śląska... I*
- Szkic orientacyjny
- Rzut kościoła.
- Kościół. Elewacja zachodnia..
- Sygnaturka. Hełm z latarnią .
- Sygnaturka. Widok od południowego – zachodu.
- Widok od strony południowo – wschodniej.
- Elewacja północna
- Widok od strony południowo -zachodniej.
- Kościół. Widok od strony północno-zachodniej.
- Południowe okno prezbiterium.
- Elewacja prezbiterium.
- Rzeźba Matki Boskiej z Dzieciątkiem – elewacja prezbiterium.
- Wnętrze kościoła. Kaplica św. Rocha.
- Widok w kierunku empory muzycznej.
- Widok w kierunku prezbiterium.
- Prezbiterium. Ołtarz główny.
- Prezbiterium. Okno od strony północnej.
- Rzeźba Michała Archanioła. Alegoria sprawiedliwości.
- Ołtarz boczny w nawie /figury z gzymsu retabulum zdjęte do oczyszczenia/ Wspornik sklepienia po stronie północnej.
- Ołtarz boczny. Nawa. Wspornik sklepienia po stronie południowej.
- Wspornik sklepienia.
- Elewacja północna. Drzwi do nawy.
- Stalle w prezbiterium. Stan z 1972 r.
- Ambona. Stan z 1972 r.
- Wieżba dachowa nad prezbiterium.
- Wieżba dachowa nad południowo - wschodnią częścią nawy.
- Wieżba dachowa nad wschodnią częścią nawy.
- Wieżba dachowa nad wschodnią częścią nawy.
- Figura św. Rocha. Brama zachodnia.
- Grupa Nawiedzenia. Brama wschodnia.
- Krzyż pokutny wmurowany obok bramy wschodniej.
- Widok na zespół kościelny od strony wschodniej. Brama wschodnia.
- Brama zachodnia. Widok od ul. Piastowskiej.
- Kaplica p.w. Św. Krzyża od XIX wieku kostnica.
- Brama zachodnia. Widok w kierunku zachodnim.
- Epitafium wmurowane w południową przyporę przy prezbiterium.
- Kaplica Bożego Grobu.
- Kaplica Namaszczenia.



<p>1. Miejscowość Żagań 2. Gmina Żagań 3. Województwo lubuskie</p>	<p>4. Obiekt (nazwa jak w karcie) Kościół parafialny p.w. Nawiedzenia NMP /cementarny/</p>	<p>5. Zawartość wkładki (nazwa materiału uzupełniającego) fotografie</p>
---	--	--



7.



8.



9.



10.



11.



12.



13.

1. Miejscowość 2. Gmina 3. Województwo	Żagań Żagań lubuskie	4. Obiekt (nazwa jak w karcie) Kościół parafialny p.w. Nawiedzenia NMP /cmentarny/	5. Zawartość wkładki (nazwa materiału uzupełniającego) fotografie
--	----------------------------	---	---



14.



15.



16.



17.



18.



19.

1. Miejscowość **Żagań**
2. Gmina **Żagań**
3. Województwo **lubuskie**

4. Obiekt (nazwa jak w karcie)

Kościół parafialny p.w. Nawiedzenia NMP
/cementarny/

5. Zawartość wkładki (nazwa materiału uzupełniającego)

fotografie



20.



21.



22.



23.



24.

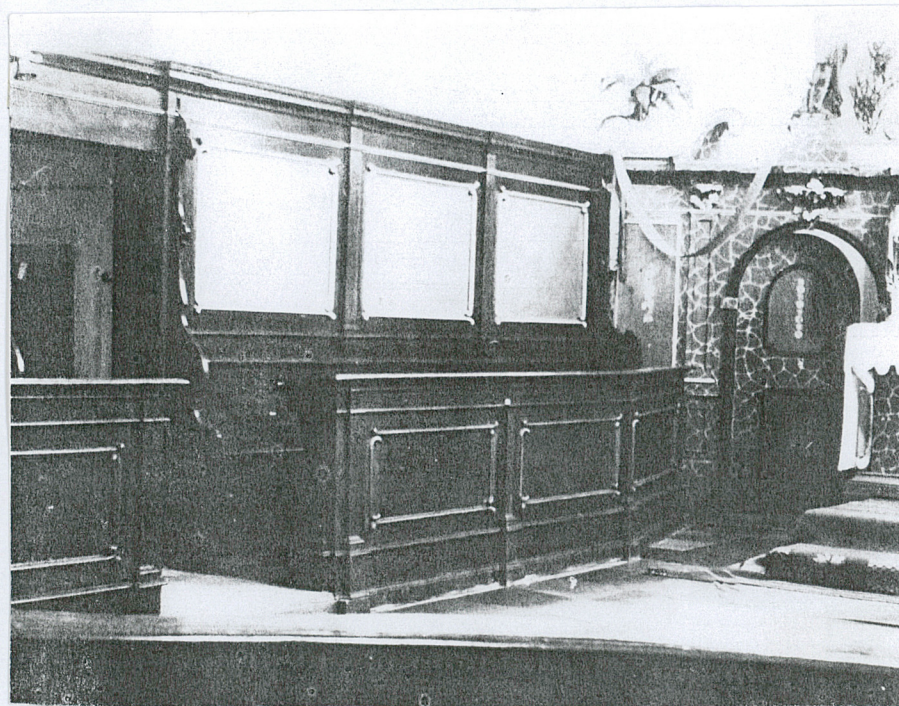


25.

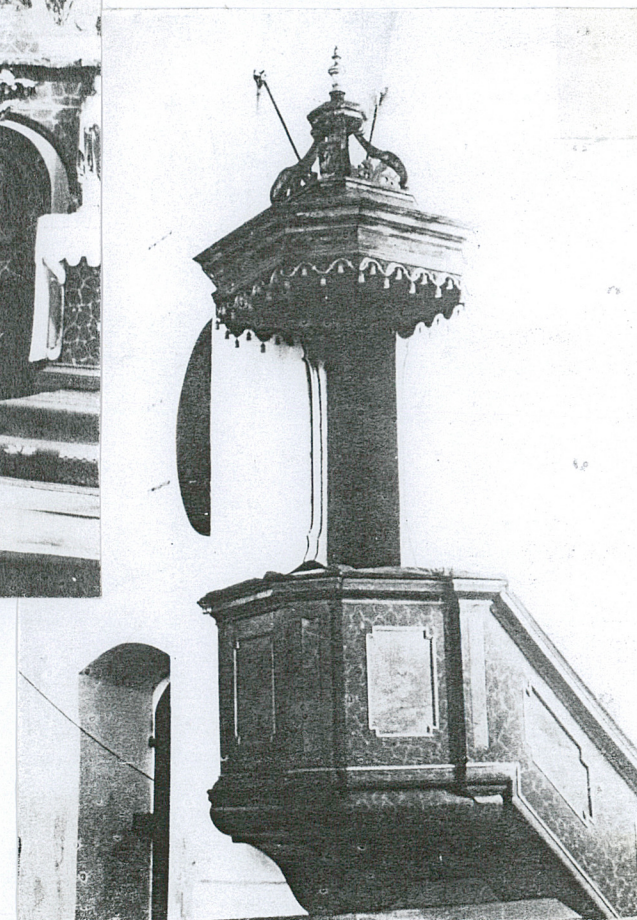
<p>1. Miejscowość Żagań 2. Gmina Żagań 3. Województwo lubuskie</p>	<p>4. Obiekt (nazwa jak w karcie) Kościół parafialny p.w. Nawiedzenia NMP /cmentarny/</p>	<p>5. Zawartość wkładki (nazwa materiału uzupełniającego) fotografie</p>
---	---	--



26.



27.



28.



29.



31.



30.



32.

1. Miejscowość	Żagań	4. Obiekt (nazwa jak w karcie)	5. Zawartość wkładki (nazwa materiału uzupełniającego)
2. Gmina	Żagań	Kościół parafialny p.w. Nawiedzenia NMP	fotografie
3. Województwo	lubuskie	/cementarny/	



33.



34.



35.



36.



37.



38.

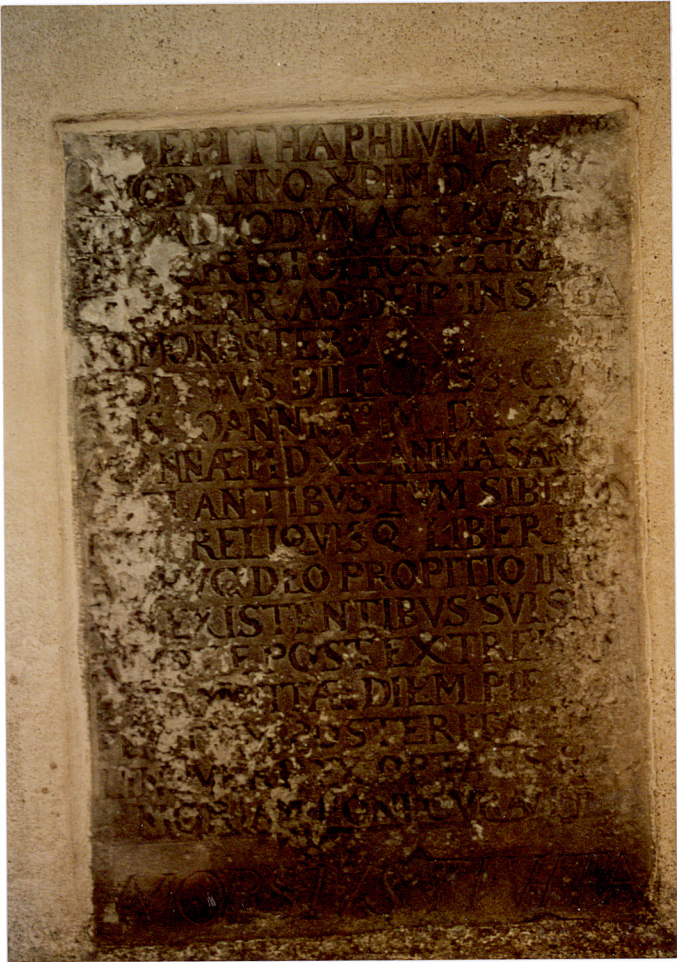


39.

1. Miejscowość **Żagań**
2. Gmina **Żagań**
3. Województwo **lubuskie**

4. Obiekt (nazwa jak w karcie)
**Kościół parafialny p.w. Nawiedzenia NMP
/cmentarny/**

5. Zawartość wkładki (nazwa materiału uzupełniającego)
fotografie



40.



41.



42.

Wkładkę założył: Kamila Domagalska
Miejsce przechowywania negatywów arch. WO SOZ w Zielonej Górze
1995 r.

Wzór ODZ