

BRAMA-DZWONNICA W OGRODZENIU KOŚCIOŁA

2. Czas powstania.
XVI-XVIIIw.

3. Miejscowość.

Nr hipoteczny.....

11. Zdjęcia, plan sytuacyjny, rzuty



4. Adres.

68-100 Stara Kopernia

Nr hipoteczny.....

5. Przynależność administracyjna.

Województwo... lubuskie.....
Gmina..... Żagań.....

6. Poprzednie nazwy miejscowości.

Cupra(1273,1318), Küpper

7. Przynależność administracyjna

przed 1. 04. 1975

Województwo...zielonogórskie.....

Powiat.....Żagań.....

now, ZAGAN'S

8. Właściciel i jego adres.

Parafia rzym.-kat. w Starej Koperni

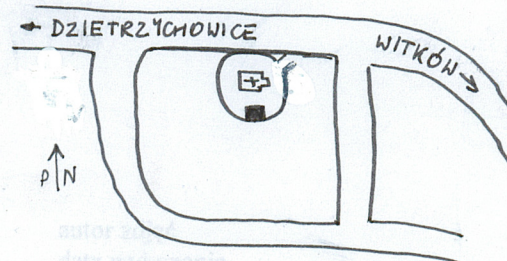
9. Użytkownik i jego adres.

j.w.

10. Rejestr zabytków.

Nr ~~550~~, z dn. 10.06.1963

576



Stara Kopernia - brama

1. plan orientacyjny

2. widok od strony pd.-zach.

3.fotografia z 1960 r.

4. widok od pn.-wsch.

3.

12. Autorzy, historia obiektu, określenia stylu.

Wieś powstała, na miejscu starszej osady leśnej, w 1. połowie XIII wieku. Prezentuje typ założenia właściwego dla wsi leśnych łanów (łańcuchówka), zakładanych na karczunku. Kościół zbudowany został przez mieszkańców, zobowiązanych do tego nakazem książęcym, w trzeciej ćwierci XIII wieku. W źródłach potwierdzony w 1273 i 1318 roku. Miejsce pod kościół i otaczający go cmentarz wyznaczono w czasie wytyczania wsi. Plac kościelny ogrodzony został płotem. Dopiero na początku XVI wieku w miejsce płotu postawiono kamienny mur z parterową bramą w jego obwodzie (od południa). W XVIII wieku w północnym odcinku muru wzniesiono drugą, kubaturową, parterową bramkę z półkolistą arkadą przejazdu. W XVIII wieku, po rozbiórce wieży kościelnej, XVI-wieczny budynek bramy podwyższono o dwie kondygnacje, z przeznaczeniem na dzwonnice. Nadbudowaną część wzniesiono w konstrukcji drewnianej i oszalowano deskami. Mur, otaczający plac kościelny, pierwotnie wyższy, podlegał systematycznej destrukcji od korony i był stopniowo obniżany. W XVII-XVIII wieku kamienne dawniej lico zostało otynkowane. W XIX wieku gontowe pokrycie dachu zastąpiono dachówką. Obiekt nie ma wyraźnych znamion stylowych.

13. Opis (sytuacja, materiał i konstrukcja, rzut, bryła, elewacje, wnętrze, wyposażenie, instalacje).

Obiekt **usytuowany** w linii otaczającego plac kościelny muru, w odcinku południowym. Od strony kościoła teren lekko się podnosi, od strony zewnętrznej opada skarpowo. Budynek w części parterowej **wzniesiony** jest z cegły, otynkowany, w wyższych kondygnacjach drewniany, oszalowany. **Stropy** drewniane, z desek na belkach. **Wieżba** dachowa drewniana, wiązana kołkami, krokwiowa z królem na tronie. **Dach** kryty dachówką karpiówką, kładzioną podwójnie w koronkę. **Posadzka** z brukowca, w wyższych kondygnacja podłogi z desek. Brama drewniana, dwuskrzydłowa, na zawiasach pasowych, konstrukcji ciesielskiej. Okna, w trzeciej kondygnacji, drewniane. Budynek założony **na rzucie** prostokąta z szerokim przejazdem na osi. **Bryła** jednoczłonowa, strzelista. Obiekt jest trzykondygnacyjny, nakryty wysokim dachem czterospadowym, zwieńczonym krzyżem. Elewacje południowa i północna identyczne, w części parterowej otynkowane, z półkoliście zamkniętym otworem bramnym na osi, w wyższych kondygnacjach oszalowane deskami, z otworem okiennym pośrodku trzeciej kondygnacji, zamkniętym łukiem półkolistym. Elewacje wschodnia i zachodnia analogiczne, lecz bez arkady przejazdu. Wnętrze części parterowej otwarte półkolistymi arkadami na północ i południe, nakryte prostym stropem deskowym. Instalacji brak.

14. Kubatura. ok. 260 m ³	15. Powierzchnia użytkowa. 28 m ²	16. Przeznaczenie pierwotne. brama	17. Użytkowanie obecne. bramo-dzwonnica
18. Prace budowlane i konserwatorskie, ich przebieg i dokumentacja. Remont pokrycia dachowego w 1973 i 1977 roku. W tym czasie przeprowadzona została też reperacja murów otaczających plac kościelny, przy czym rozebrano północny budynek bramny, zastępując go metalową furką. Na odcinku północnym mur zastąpiono metalowym parkanem.		19. Stan zachowania (fundamenty, ściany zewnętrzne, ściany wewnętrzne, sklepienia, stropy, konstrukcje dachowe, pokrycie dachu, wyposażenie i instalacje). Znaczne ubytki tynków na elewacjach. Ponadto stan zadowalający.	
		20. Najpilniejsze postulaty konserwatorskie. Uzupełnić tynki.	

21. Akta archiwalne (rodzaj akt, numer i miejsce przechowywania).

Akta parafialne dotyczące remontów.

22. Bibliografia.

H. Hoffmann, Die katholischen Kirchen des Altkreises Sorau, Breslau
1939

23. Źródła ikonograficzne i fotografie (rodzaj, miejsce przechowywania, sygnatury).

fotografie z 1965 roku(zielona karta ewidencyjna) w zbiorach LWKZ w Zielonej
Górze

24. Uwagi różne.

25. Wypełnił

tekst
plany
zdjęcia

26. Sprawdził

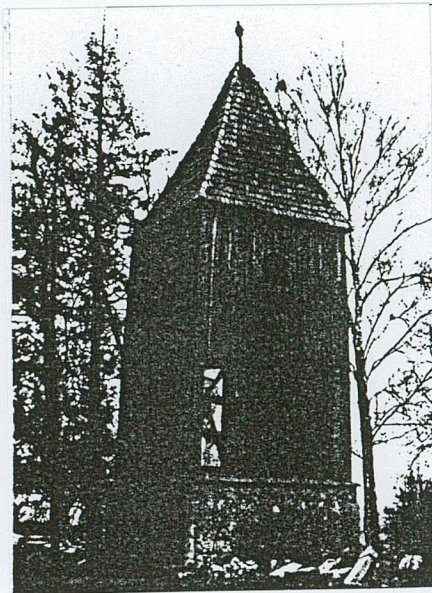
WKŁADKA DO KARTY EWIDENCYJNEJ ZABYTKÓW ARCHITEKTURY I BUDOWNICTWA

ZAŁĄCZNIK NR

1. Miejscowość.....Stara Kopernia.....
2. Gmina.....Żagań.....
3. Województwo.....lubuskie.....

4. Obiekt (nazwa jak w karcie)
BRAMA-DZWONNICA W OGRODZENIU
KOŚCIOŁA

5. Zawartość wkładki (nazwa materiału uzupełniającego)



34

Wkładkę założył:
(imię, nazwisko, data)

Miejsce przechowywania negatywów:



45.
Wzór ODZ 1995 r.